

SOMMAIRE

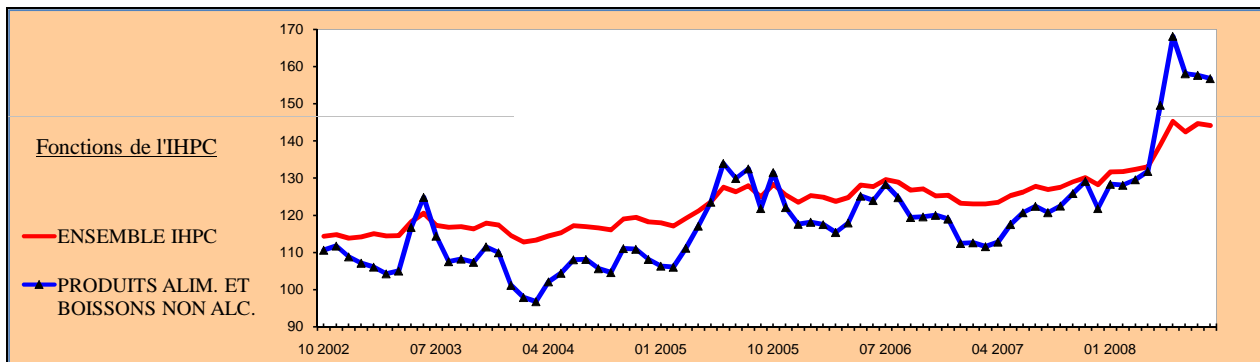
| | |
|--|-----------|
| Secteur réel | 3 |
| Secteur finances publiques | 8 |
| Secteur monétaire | 13 |
| Secteur extérieur | 16 |
| Définitions et abréviations | 21 |
| Crédit des contributions | 22 |

Secteur réel

La situation du secteur réel au 3ème trimestre 2008 se caractérise par la poursuite de la hausse des prix à la consommation, une forte hausse de tous les produits céréaliers de 12 à 17%; les produits de l'élevage ayant connu une évolution mitigée.

INDICE HARMONISE DES PRIX A LA CONSOMMATION (IHPC)

| IHPC Trimestriel Base 100 = 1996 | 3. Trim. | 4. Trim. | 1. Trim. | 2. Trim. | 3. Trim. | Glissement | |
|---|----------|----------|----------|----------|----------|-------------|--------|
| | 2007 | 2007 | 2008 | 2008 | 2008 | trimestriel | annuel |
| ENSEMBLE IHPC | 127,4 | 129,1 | 131,9 | 139,1 | 143,8 | 3,3% | 12,8% |
| PRODUITS ALIM. ET BOISSONS NON ALC. | 121,9 | 125,6 | 128,7 | 149,9 | 157,5 | 5,1% | 29,2% |
| BOISSONS ALCOOLISEES, TABACS ET STUPEFIANTS | 132,1 | 133,9 | 133,2 | 138,2 | 143,5 | 3,8% | 8,7% |
| ART. D'HABILLEMENT ET ARTICLES CHAUSSANTS | 123,0 | 123,0 | 125,2 | 125,7 | 125,6 | 0,0% | 2,1% |
| LOGEMENT, EAU, ELECTRICITE, GAZ, AUTRES COMB. | 118,8 | 122,2 | 123,4 | 125,0 | 139,0 | 11,3% | 17,0% |
| AMEUBL., EQUIP. MENAGER, ENTRET. MAISON | 108,3 | 109,8 | 116,3 | 116,0 | 116,3 | 0,2% | 7,3% |
| SANTE | 108,9 | 108,9 | 110,6 | 110,6 | 110,8 | 0,2% | 1,8% |
| TRANSPORTS | 148,9 | 148,1 | 150,9 | 151,0 | 156,4 | 3,6% | 5,0% |
| COMMUNICATION | 159,8 | 159,8 | 159,8 | 159,8 | 159,8 | 0,0% | 0,0% |
| LOISIRS, SPECTACLES ET CULTURE | 107,1 | 107,2 | 108,9 | 108,8 | 108,0 | -0,8% | 0,8% |
| ENSEIGNEMENT | 149,1 | 149,9 | 149,9 | 149,9 | 149,9 | 0,0% | 0,5% |
| HOTELS, CAFES, RESTAURANTS | 149,4 | 150,3 | 152,3 | 152,3 | 152,3 | 0,0% | 1,9% |
| AUTRES BIENS ET SERVICES | 115,7 | 116,6 | 124,7 | 126,9 | 122,5 | -3,5% | 5,8% |



Indice Harmonisé des Prix à la Consommation (IHPC)

La hausse de l'indice d'ensemble des prix à la consommation s'est poursuivie au troisième trimestre 2008 tant en glissement annuel que trimestriel. En effet, il s'est accru de 12,8% par rapport au troisième trimestre de 2007 et de 3,3% par rapport au trimestre précédent.

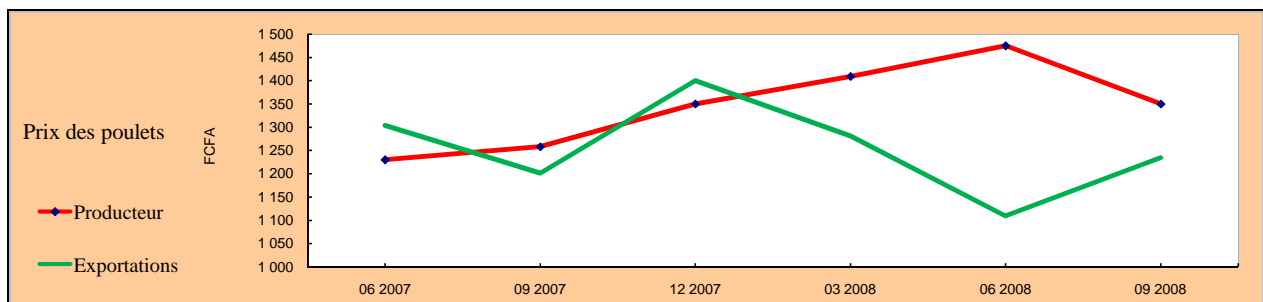
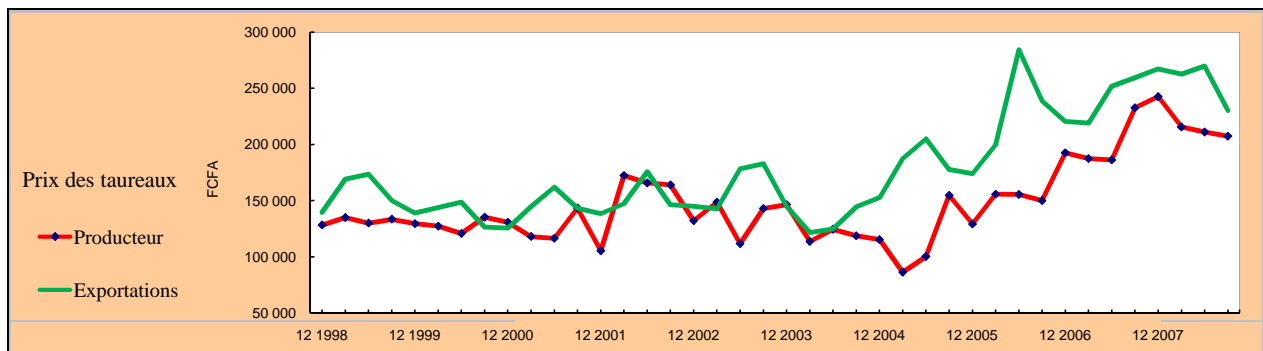
En glissement trimestriel, cette hausse est imputable essentiellement à la montée de l'indice du poste "Logement, eau, électricité, gaz, autres combustibles" due en grande partie au renchérissement des prix des matériaux de construction, à la flambée des prix des "produits alimentaires et boissons non alcoolisées" avec une hausse de 5,1% et des "boissons alcoolisées, tabacs et stupéfiants" avec 3,8% de hausse.

En glissement annuel, elle s'explique toujours par la flambée des prix des "produits alimentaires et boissons non alcoolisées" (29,2%), à la montée du coût du logement (17%) et des "boissons alcoolisées, tabacs et stupéfiants" (8,7%).

Sources : M.E.F. / I.N.S.D.

PRIX DES PRODUITS DE L'ELEVAGE

| Prix sur les marchés de référence En Francs CFA | 3. Trim. | 4. Trim. | 1. Trim. | 2. Trim. | 3. Trim. | Glissement | |
|--|-----------|-----------|-----------|-----------|-----------|-------------|--------|
| | 2007 | 2007 | 2008 | 2008 | 2008 | trimestriel | annuel |
| Prix au producteur du taureau | 232 619,0 | 242 524,0 | 215 475,0 | 211 051,0 | 207 345,0 | -1,8% | -10,9% |
| Prix à l'exportation du taureau | 259 425,0 | 267 253,0 | 262 659,0 | 269 875,0 | 230 150,0 | -14,7% | -11,3% |
| Prix au producteur du béliier | 36 102,0 | 42 766,0 | 33 473,0 | 41 023,0 | 45 686,0 | 11,4% | 26,5% |
| Prix à l'exportation du béliier | 68 855,0 | 75 816,0 | 50 758,0 | 55 483,0 | 69 085,0 | 24,5% | 0,3% |
| Prix au producteur du bouc | 23 033,0 | 24 405,8 | 19 677,0 | 19 291,0 | 21 468,0 | 11,3% | -6,8% |
| Prix à l'exportation du bouc | 28 855,0 | 35 000,0 | 28 712,0 | 28 652,0 | 34 364,0 | 19,9% | 19,1% |
| Prix au producteur du poulet | 1 258,0 | 1 350,0 | 1 409,0 | 1 475,0 | 1 350,0 | -8,5% | 7,3% |
| Prix à l'exportation du poulet | 1 201,0 | 1 400,0 | 1 281,0 | 1 109,0 | 1 234,0 | 11,3% | 2,7% |
| Prix au producteur de la pintade | 1 362,0 | 1 450,0 | 1 239,0 | 1 372,0 | 1 328,0 | -3,2% | -2,5% |
| Prix à l'exportation de la pintade | 1 283,0 | 1 500,0 | 1 298,0 | 1 422,0 | 1 443,0 | 1,5% | 12,5% |

**PRIX DES PRODUITS DE L'ELEVAGE**

Le troisième trimestre 2008 s'est caractérisé par une forte variabilité des offres et des prix des animaux sur les différents marchés comparativement à leur niveau du deuxième trimestre 2008.

L'offre globale des bovins a connu une hausse moyenne de +32% par rapport au trimestre écoulé avec de fortes disparités selon les types de marchés. Au niveau des marchés de production, la hausse moyenne est de 22%. Les marchés d'exportation tels Pouytenga enregistrent toutefois un repli en termes d'offres (-28%).

L'analyse des prix moyens des taureaux montre que sur la plupart des marchés de production, la tendance est à la baisse comparativement au niveau du trimestre écoulé (-1,8%). Cette baisse est très significative sur les marchés d'exportation avec une moyenne de -14,7%. Les différentes baisses enregistrées pourraient s'expliquer par la morosité du marché des bovins suite aux difficultés de transport du bétail vers les pays côtiers (rupture de ponts à la frontière togolaise).

L'observation des marchés des ovins montre qu'à l'exception des marchés d'exportation, les offres connaissent une tendance haussière. Comme chez les bovins, les marchés de production ont connu une hausse trimestrielle sensible (+27%) en termes d'offres. Les prix des ovins sur les marchés de production enregistrent une tendance à la hausse (+11,4% en moyenne trimestrielle). Les prix des béliers sahétiens sont également en nette évolution sur les marchés d'exportation (+24,5%).

L'offre globale des caprins a accusé un net recul de 14% comparativement au trimestre écoulé. Les baisses enregistrées sont de 23,5% et 8% respectivement sur les marchés d'exportation et de consommation. Seuls les marchés de production présentent une tendance haussière de 29%.

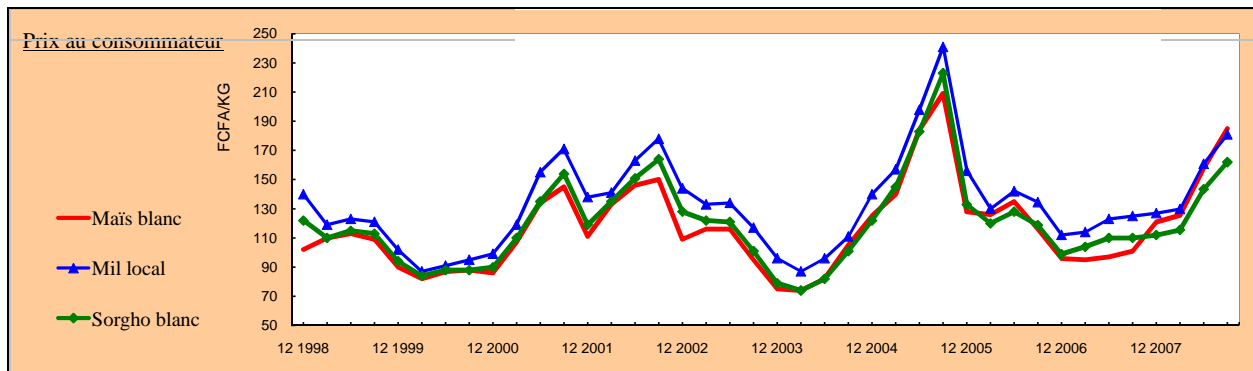
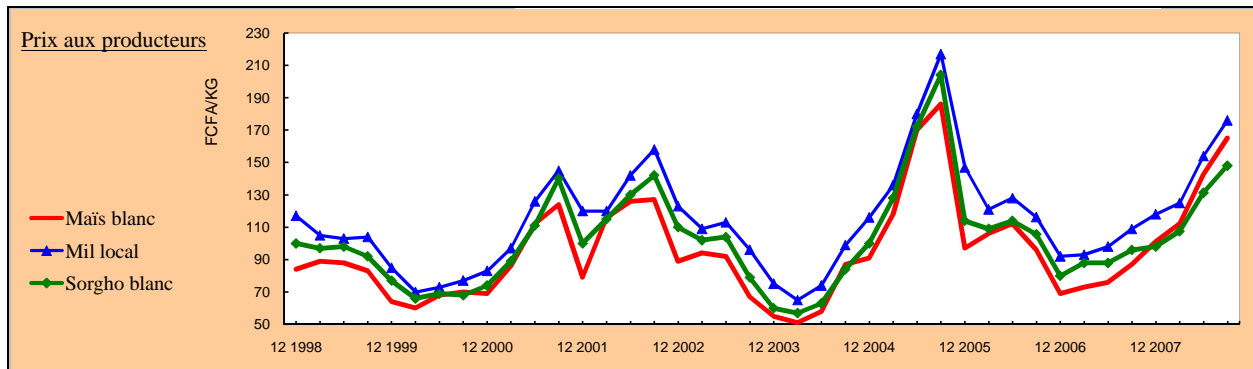
Le prix des caprins connaît des fortunes diverses selon les marchés et les races. Toutefois, par rapport à la même période en 2007, ils sont globalement en hausse de 20% pour les boucs de race sahélienne.

Les prix aux marchés des volailles enregistrent un léger repli sur les marchés de production (-8,5% pour les poulets et -3,2% pour les pintades) avec toutefois des hausses sensibles pour les poulets à l'exportation (+11,3%). La rareté des volailles en cette période du fait de l'occupation des producteurs par les travaux champêtres pourrait expliquer cette expansion.

Sources : M.R.A. / D.G.P.S.E.

PRIX DES PRODUITS AGRICOLES

| Prix sur les marchés de référence (En Francs CFA / Kg) | 3. Trim. | 4. Trim. | 1. Trim. | 2. Trim. | 3. Trim. | Glissement | |
|---|----------|----------|----------|----------|----------|-------------|--------|
| | 2007 | 2007 | 2008 | 2008 | 2008 | trimestriel | annuel |
| Prix au producteur du maïs blanc | 87,0 | 101,0 | 112,0 | 142,5 | 165,0 | 15,8% | 89,7% |
| Prix au consommateur du maïs blanc | 101,0 | 121,0 | 125,6 | 157,7 | 185,0 | 17,3% | 83,2% |
| Prix au producteur du mil local | 109,0 | 118,0 | 124,9 | 154,0 | 176,0 | 14,3% | 61,5% |
| Prix au consommateur du mil local | 125,0 | 127,0 | 129,8 | 160,9 | 181,0 | 12,5% | 44,8% |
| Prix au producteur du sorgho blanc | 96,0 | 98,0 | 107,5 | 131,3 | 148,0 | 12,7% | 54,2% |
| Prix au consommateur du sorgho blanc | 110,0 | 112,0 | 115,6 | 143,4 | 162,0 | 13,0% | 47,3% |



Le troisième trimestre coïncide avec la période de soudure. Le bon déroulement de la campagne agricole au cours de ce trimestre donne un regain d'espoir aux populations quant à la flambée des prix des produits céréaliers.

Sur les marchés, le niveau d'approvisionnement est de faible à moyen. Les stocks paysans sont faibles voire nul entraînant ainsi une disponibilité peu satisfaisante des céréales sur les marchés de collecte. Les ménages s'approvisionnent sur les marchés locaux ravitaillés par les commerçants burkinabés et ghanéens (exemple du Centre Est). Au niveau des marchés urbains, l'approvisionnement est assez satisfaisant grâce aux stocks commerçants encore disponibles.

Les prix des principales céréales continuent leur ascendance à l'instar des deux trimestres précédents. Au mois de septembre, une légère tendance à la baisse des prix s'observe sur les marchés de collecte (pour le maïs blanc et le sorgho blanc). Cette tendance à la baisse peut être imputable à la bonne pluviométrie accusée cette année et aux prémices de nouvelles récoltes de la campagne en cours dans certaines régions du pays.

Malgré tout, les prix aux consommateurs restent élevés et sont supérieurs à ceux de l'année passée ainsi qu'à la moyenne des 5 dernières années. Les prix les plus élevés du trimestre sont enregistrés sur les régions du Sahel (Gorom-Gorom) et du Centre-Sud (Manga), avec des prix moyens du sac de 100Kg de 22.000 FCFA pour le mil local, 20.000 FCFA pour le maïs blanc et 19.500 FCFA pour le sorgho blanc.

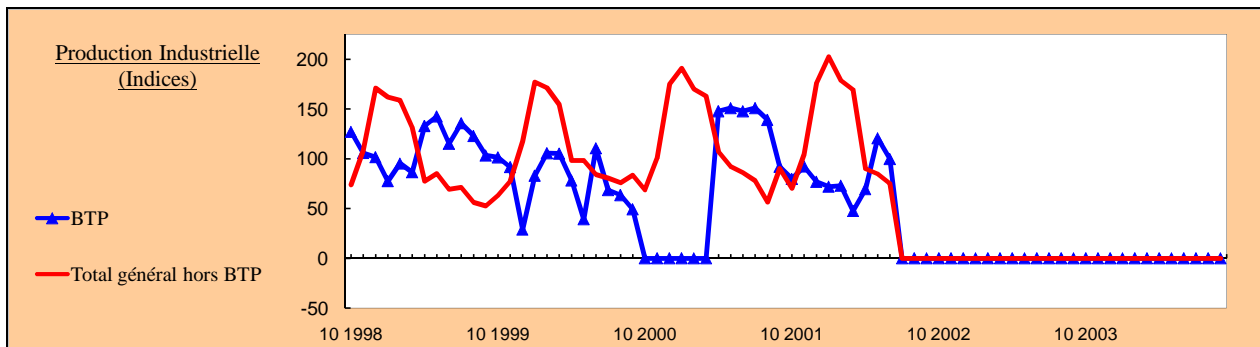
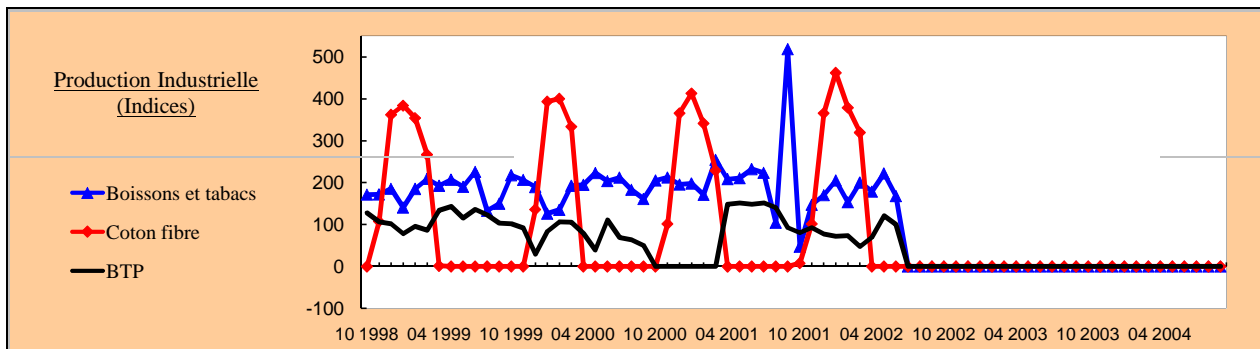
Avec la bonne physionomie de la campagne en cours et des premières récoltes, l'approvisionnement des marchés de détail devrait s'améliorer au trimestre prochain. De ce fait, une baisse des prix assez significative devrait se faire ressentir sur les différents marchés.

Les ventes de céréales à prix social et les interventions d'ONG et d'associations se poursuivent dans les zones déficitaires afin de permettre aux populations d'avoir accès aux céréales jusqu'à la période des récoltes prévue pour le trimestre prochain.

Sources : M.A.H.R.H. / SO.NA.GE.S.S.

INDICE DE LA PRODUCTION INDUSTRIELLE (IPI)

| IPI Trimestriel Base 100 en 1990, Données brutes. | 2. Trim. | 3. Trim. | 4. Trim. | 1. Trim. | 2. Trim. | Glissement | |
|--|-------------|-------------|--------------|--------------|-------------|---------------|---------------|
| | 2001 | 2001 | 2001 | 2002 | 2002 | trimestriel | annuel |
| COTON FIBRE (SOFITEX) | 0,0 | 0,0 | 158,3 | 386,8 | | | |
| PRODUITS ALIMENT., BOISSONS ET TABACS | 93,0 | 87,6 | 126,0 | 163,5 | 74,6 | -54,4% | -19,8% |
| INDUSTRIES DES TEXTILES (y compris coton) | 0,0 | 0,0 | 129,5 | 316,4 | | | |
| INDUSTRIES EXTRACTIVES | 0,0 | 0,0 | 0,0 | | | | |
| INDUSTRIES MANUFACT. (Hors Coton) | 121,2 | 95,7 | 114,8 | 150,1 | 106,1 | -29,3% | -12,5% |
| BOISSONS ET TABAC | 216,9 | 281,8 | 121,4 | 186,1 | 189,4 | 1,7% | -12,7% |
| AUTRES INDUSTRIES MANUFACT. | 110,0 | 73,9 | 114,0 | 145,9 | 96,6 | -33,8% | -12,2% |
| BOULANGERIES, MEUNERIES | 28,4 | 19,1 | 27,9 | 34,7 | 19,8 | -42,8% | -30,2% |
| AUTRES INDUST. ALIMENTAIRES | 56,9 | 17,4 | 168,7 | 205,3 | 38,9 | -81,1% | -31,7% |
| INDUST. TEXTILES (Hors SOFITEX) | 0,0 | 0,0 | 0,0 | | | | |
| INDUSTRIES CHIMIQUES | 103,7 | 68,4 | 41,6 | 83,4 | 80,1 | -3,9% | -22,7% |
| OUVRAGES EN BOIS ET METAUX | 92,8 | 61,1 | 61,2 | 94,0 | 81,8 | -12,9% | -11,8% |
| ELECTRICITE, GAZ ET EAU | 225,1 | 173,4 | 185,1 | 219,7 | 218,3 | -0,7% | -3,1% |
| TOTAL GENERAL HORS BTP | 95,1 | 75,1 | 117,0 | 183,5 | 83,4 | -54,6% | -12,3% |
| BATIMENTS ET TRAVAUX PUBLICS | 149,0 | 127,5 | 83,1 | 64,2 | 96,8 | 50,7% | -35,0% |



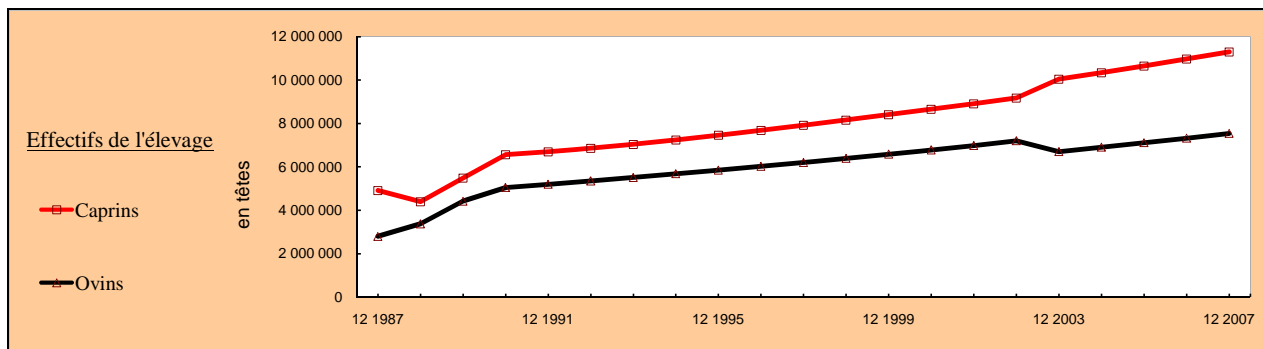
Sources : M.E.F. / I.N.S.D.

Suite à certaines difficultés, l'Indice de la production industrielle a connu une suspension depuis le second trimestre 2002. En conséquence, les données qui figurent dans ce numéro ne concernent que la période avant la suspension.

Toutefois, dans l'espoir d'une reprise prochaine de la série des indicateurs de la production industrielle cette rubrique a été maintenue.

PRODUCTION DU SECTEUR DE L'ELEVAGE

| Effectifs (en têtes et en milliers de têtes) | déc 2003 | déc 2004 | déc 2005 | déc 2006 | déc 2007 | Croissance moyenne | |
|--|------------|------------|------------|------------|------------|--------------------|-----------|
| | | | | | | 2003-2007 | 2006-2007 |
| Effectif de bovins (en têtes) | 7 311 544 | 7 458 000 | 7 607 000 | 7 759 000 | 7 914 180 | 2,0% | 2,0% |
| Effectif d'ovins (en têtes) | 6 702 640 | 6 904 000 | 7 110 000 | 7 324 000 | 7 543 720 | 3,0% | 3,0% |
| Effectif de caprins (en têtes) | 10 035 687 | 10 337 000 | 10 647 000 | 10 966 000 | 11 294 980 | 3,0% | 3,0% |
| Effectif de la volaille (poules + pintades) (en milliers de têtes) | 30 501 | 31 416 | 32 358 | 33 329 | 34 329 | 3,0% | 3,0% |

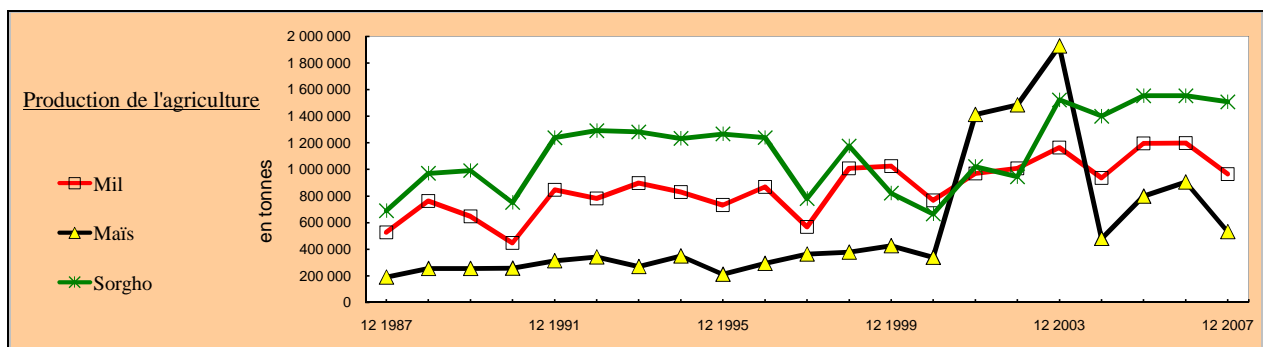
**EFFECTIFS DU CHEPTEL**

L'évolution des effectifs du cheptel national a connu une croissance soutenue de 1985 à 2003 (année de la réalisation de la deuxième enquête nationale sur les effectifs du cheptel). Suite à la deuxième enquête nationale sur les effectifs du cheptel (ENECII), ces effectifs sont actualisés chaque année sur la base de taux de croît définie à partir de l'enquête démographique sur le cheptel de 1989. En attendant les résultats de l'enquête nationale de suivis des troupeaux (ENST) pour disposer de paramètres zootechniques actualisés, les taux suivants sont toujours appliqués : 2% pour les bovins et 3% pour les ovins, les caprins et la volaille.

Sources : M.R.A. / D.G.P.S.E.

PRODUCTION DU SECTEUR DE L'AGRICULTURE

| Production de l'agriculture | déc 2003 | déc 2004 | déc 2005 | déc 2006 | déc 2007 | Croissance moyenne | |
|---|-----------|-----------|-----------|-----------|-----------|--------------------|-----------|
| | | | | | | 2003-2007 | 2006-2007 |
| Production brute total de céréales | 4 722 261 | 2 901 973 | 3 649 533 | 3 858 224 | 3 088 811 | -10,1% | -19,9% |
| dont : Production brute de mil (en tonnes) | 1 165 506 | 937 630 | 1 196 253 | 1 198 656 | 966 016 | -4,6% | -19,4% |
| dont : Production brute de sorgho (en tonnes) | 1 522 477 | 1 399 302 | 1 552 911 | 1 553 830 | 1 507 162 | -0,3% | -3,0% |
| dont : Production brute de maïs (en tonnes) | 1 927 983 | 481 474 | 799 052 | 905 713 | 533 874 | -27,5% | -41,1% |



Les résultats définitifs de la campagne agricole 2007/2008 font état d'un excédent céréalier de 242 800 tonnes principalement tiré par les importations.

La production nationale brute est en baisse par rapport à celle de la campagne écoulée et à la moyenne des 5 dernières années.

L'opération vente de céréales à prix social dans les provinces déficitaires, est entrée dans sa troisième phase et couvrira la période de soudure. Ces provinces devraient donc connaître une amélioration de l'accessibilité et de la disponibilité des céréales au cours de cette difficile période.

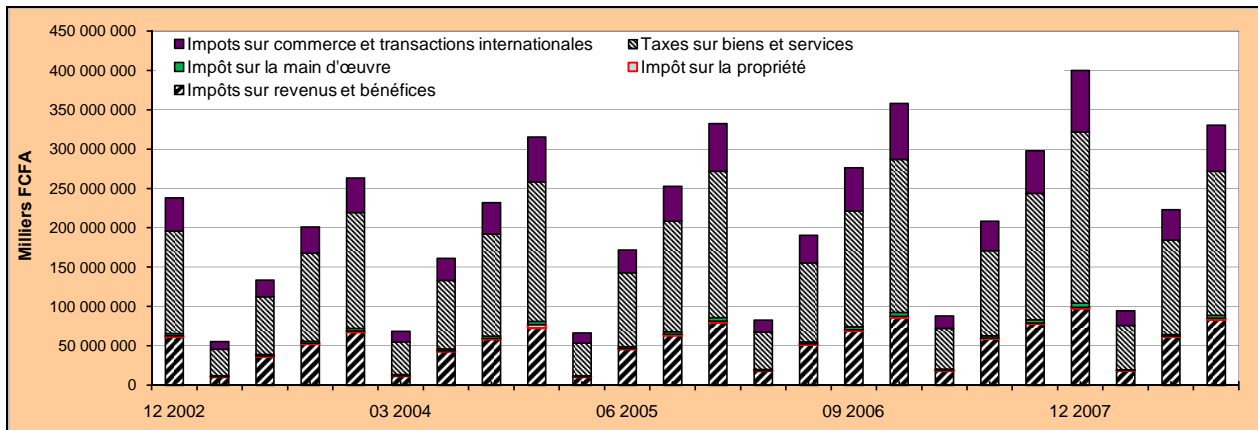
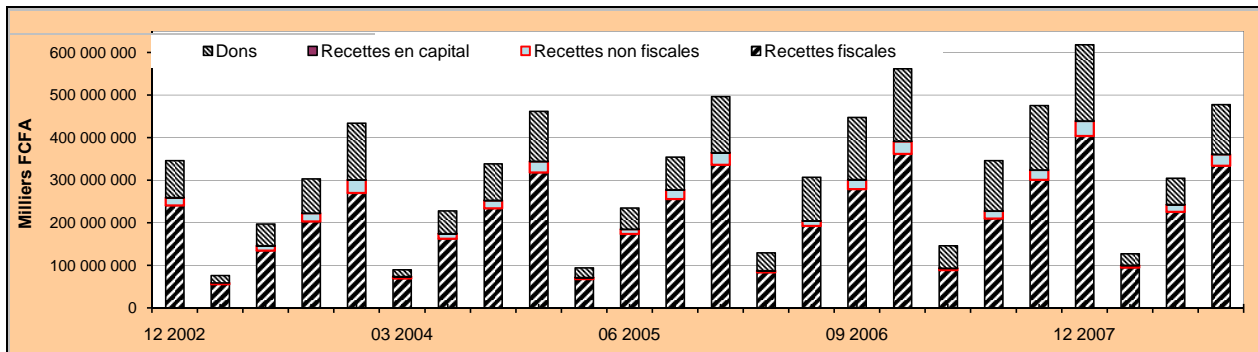
Sources : M.A.H.R.H. / SO.NA.GE.S.S. et D.G.P.S.A.

Finances publiques

Au troisième trimestre 2008, le total des recouvrements cumulés de recettes et dons s'élèvent à 478,1 milliards FCFA, montant représentant 69,2% des prévisions initiales de la loi de finances. Ces réalisations sont globalement en retrait de 2,6 milliards par rapport à celles des neuf premiers mois de 2007 en raison de la faiblesse des mobilisations de dons, notamment ceux au titre des projets. Les recettes totales cumulées des trois premiers trimestres 2008 se sont élevées à 361,1 milliards FCFA, soit 71,1% des prévisions annuelles contre 66,6% à fin septembre 2007.

RECETTES TOTALES ET DONNS

| RECETTES CUMULEES (En milliers Francs CFA) | Prévision budgétaire (2008) | 3. Trim. | 4. Trim. | 1. Trim. | 2. Trim. | 3. Trim. | Taux d'exécution | Glissement annuel |
|--|-----------------------------------|--------------------|--------------------|--------------------|--------------------|--------------------|---------------------|----------------------|
| | | 2007 | 2007 | 2008 | 2008 | 2008 | | |
| | | Réal. | Réal. | Est. | Est. | Est. | | |
| Recettes totales et dons | 690 522 753 | 475 481 986 | 618 508 448 | 127 095 713 | 305 082 044 | 478 052 894 | 69,2% | 0,5% |
| Recettes totales | 507 861 787 | 324 829 710 | 439 375 671 | 100 022 558 | 242 943 018 | 361 096 886 | 71,1% | 11,2% |
| Recettes courantes | 507 684 083 | 324 748 585 | 439 219 387 | 100 022 087 | 242 888 548 | 361 089 478 | 71,1% | 11,2% |
| Recettes fiscales | 475 454 992 | 301 406 741 | 404 366 701 | 95 358 191 | 226 336 167 | 334 562 694 | 70,4% | 11,0% |
| Impôts sur revenus et bénéfices | 129 476 715 | 77 849 824 | 97 369 756 | 18 369 892 | 61 476 473 | 83 380 915 | 64,4% | 7,1% |
| Impôt sur la main d'œuvre | 6 252 370 | 4 083 489 | 5 251 516 | 744 347 | 2 062 946 | 3 752 992 | 60,0% | -8,1% |
| Taxes sur biens et services | 268 362 069 | 160 363 329 | 217 448 507 | 56 279 731 | 119 868 836 | 182 747 770 | 68,1% | 14,0% |
| Taxe sur le commerce et les transactions internationales | 63 511 446 | 54 449 990 | 78 128 013 | 18 548 254 | 38 873 240 | 58 622 236 | 92,3% | 7,7% |
| Autres recettes fiscales | 4 575 554 | 3 216 950 | 4 265 510 | 859 736 | 2 988 929 | 4 109 286 | 89,8% | 27,7% |
| Recettes non fiscales | 32 229 091 | 23 341 845 | 34 852 686 | 4 663 896 | 16 552 380 | 26 526 783 | 82,3% | 13,6% |
| Recettes en capital | 177 704 | 81 124 | 156 284 | 472 | 54 470 | 7 409 | 4,2% | -90,9% |
| Dons | 182 660 966 | 150 652 276 | 179 132 777 | 27 073 155 | 62 139 026 | 116 956 008 | 64,0% | -22,4% |
| Projets | 118 478 628 | 93 503 276 | 115 012 777 | 18 327 155 | 27 437 026 | 39 632 055 | 33,5% | -57,6% |
| Programmes | 64 182 338 | 57 149 000 | 64 120 000 | 8 746 000 | 34 702 000 | 77 323 952 | 120,5% | 35,3% |

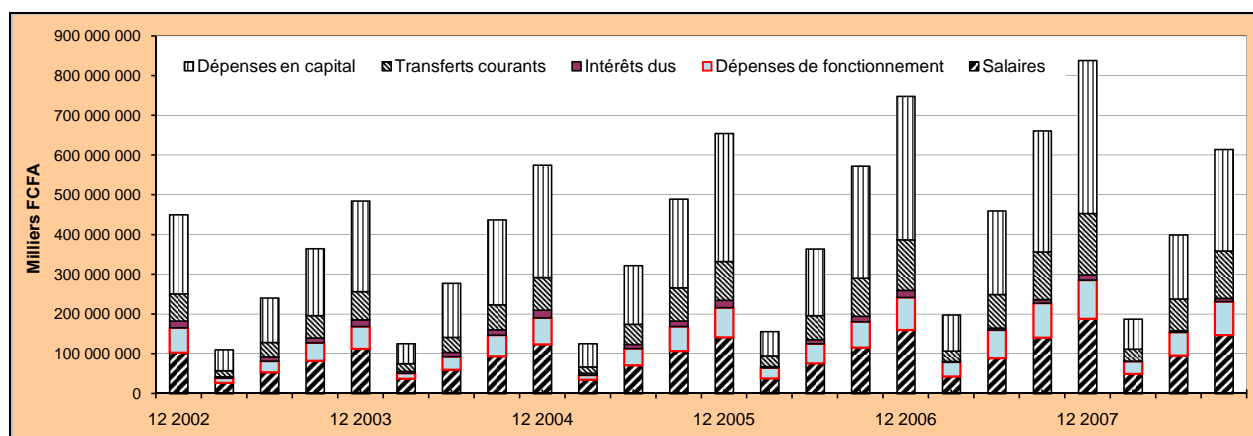
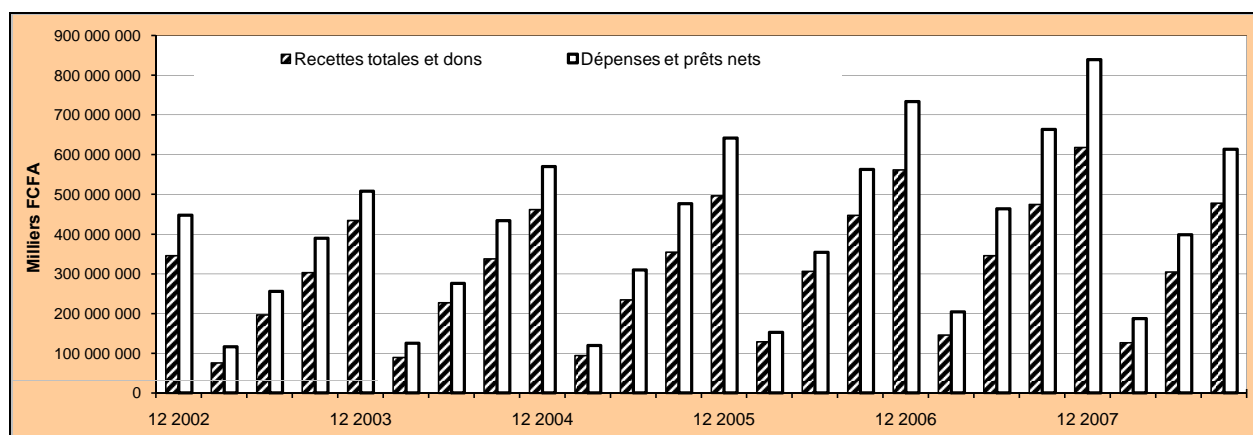


L'évolution des recettes est surtout influencée au troisième trimestre par un bon niveau de recouvrement des impôts sur le commerce et les transactions internationales (92,3% des prévisions annuelles) et des taxes sur biens et services notamment la TVA qui représente 41,4% du montant total des recettes recouvrées et dont le taux de recouvrement a atteint 72,3 % à fin septembre. On peut déduire que les mesures du gouvernement pour atténuer la vie chère n'ont pas eu de répercussions notables sur la mobilisation des recettes publiques du troisième trimestre. Les dons, quant à eux, n'ont été mobilisés qu'à hauteur de 117,0 milliards FCFA représentant 64,0% des prévisions annuelles. Les dons programmes ont atteint un taux de réalisation de 120,5% pendant que les dons projets tablent sur un taux de 33,5% à fin septembre. Cette faible mobilisation des dons projets traduit des difficultés d'exécution des projets financés sur ressources extérieures rendant aléatoire la mobilisation de ce type de ressources.

Sources : M.E.F. / S.P.-P.P.F.

DEPENSES ET PRETS NETS

| DEPENSES CUMULEES (En milliers Francs CFA) | Prévision budgétaire (2008) | 3. Trim. 2007 | 4. Trim. 2007 | 1. Trim. 2008 | 2. Trim. 2008 | 3. Trim. 2008 | Taux d'exécution | Glissement annuel |
|---|-----------------------------------|--------------------|--------------------|--------------------|--------------------|--------------------|---------------------|----------------------|
| | | Réal. | Réal. | Est. | Est. | Est. | | |
| Dépenses et prêts nets | 947 913 411 | 663 913 536 | 839 362 329 | 187 030 698 | 398 645 103 | 613 700 873 | 64,7% | -7,6% |
| Dépenses | 950 781 005 | 661 466 371 | 838 337 733 | 187 107 179 | 399 065 794 | 614 743 894 | 64,7% | -7,1% |
| Dépenses courantes | 446 267 629 | 356 534 520 | 453 583 872 | 111 606 432 | 238 013 732 | 358 635 703 | 80,4% | 0,6% |
| Salaires | 193 696 088 | 140 544 722 | 188 040 598 | 49 785 222 | 95 423 209 | 146 798 600 | 75,8% | 4,4% |
| Dépenses de fonctionnement | 100 255 998 | 87 182 697 | 97 517 310 | 30 854 338 | 59 018 223 | 85 204 561 | 85,0% | -2,3% |
| Intérêts dus | 13 113 463 | 9 089 192 | 13 054 659 | 1 386 157 | 4 014 400 | 7 518 623 | 57,3% | -17,3% |
| Transferts courants | 139 202 080 | 119 717 909 | 154 971 305 | 29 580 716 | 79 557 900 | 119 113 919 | 85,6% | -0,5% |
| Dépenses en capital | 504 513 376 | 304 931 850 | 384 753 860 | 75 500 746 | 161 052 062 | 256 108 191 | 50,8% | -16,0% |
| financées sur ressources propres | 203 188 405 | 105 181 021 | 143 898 264 | 28 374 887 | 93 151 267 | 162 021 810 | 79,7% | 54,0% |
| Prêts nets | -2 867 594 | 2 447 165 | 1 024 596 | -76 480 | -420 691 | -1 043 020 | 36,4% | -142,6% |

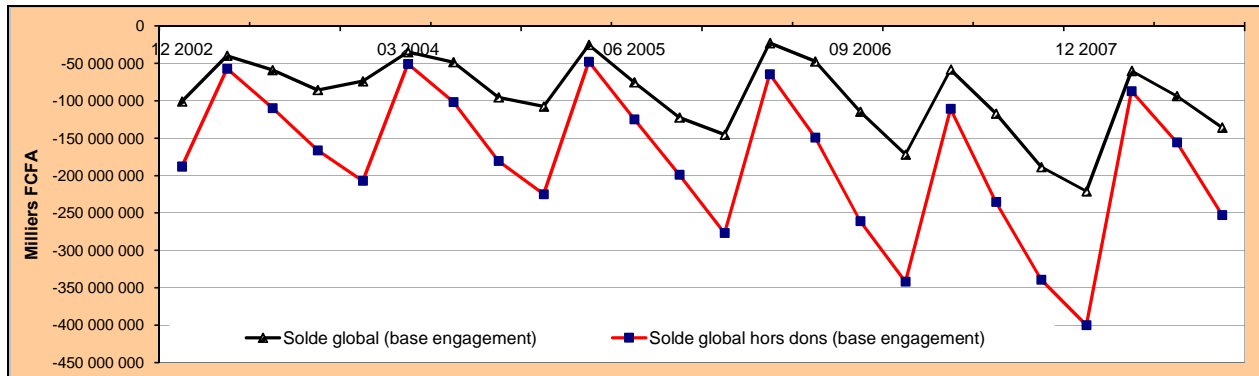


Les dépenses totales et prêts nets ont atteint 613,7 milliards FCFA à fin septembre 2008 contre 663,9 milliards FCFA un an plus tôt, soit une baisse d'environ 50 milliards FCFA. Cette réalisation correspond à 64,7% des prévisions annuelles de la loi de finances initiales. Toutefois, les taux d'exécution varient de façon sensible en fonction de la composante de la dépense. En effet, si pour les charges courantes il atteint 80,4%, pour les dépenses en capital il se situe autour de 50%. Les engagements de dépenses courantes à fin septembre 2008 se sont élevés globalement à 358,6 milliards FCFA, soit légèrement plus qu'un an auparavant (356,5 milliards FCFA). Ce niveau d'exécution, soit 80,4% des prévisions annuelles, reflète surtout le rythme d'exécution élevé des différentes composantes des dépenses courantes. En effet, les dépenses de fonctionnement ont atteint un niveau d'engagement de 85% ; les dépenses de transfert 85,6% et les dépenses de personnel 75,8%. Les dépenses en capital se sont chiffrées à 256,1 milliards FCFA au terme des neuf premiers mois 2008 contre 304,9 milliards FCFA en 2007, soit une contraction de l'ordre de 50 milliards FCFA liée à la faiblesse des dépenses d'investissements sur financements extérieurs dont le taux d'exécution global n'est que 29,2%.

Sources : M.E.F. / S.P.-P.P.F.

SOLDES ET FINANCEMENT

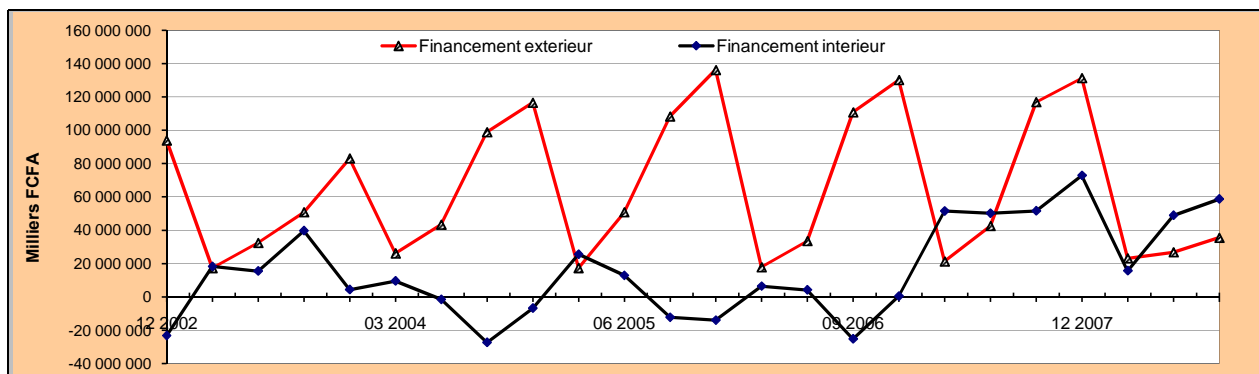
| SOLDE GLOBAL (Cumulés, milliers Francs CFA) | Prévision budgétaire (2008) | 3. Trim. | 4. Trim. | 1. Trim. | 2. Trim. | 3. Trim. | Taux d'exécution | Glissement annuel |
|--|-----------------------------------|---------------------|---------------------|--------------------|--------------------|---------------------|---------------------|----------------------|
| | | 2007 | 2007 | 2008 | 2008 | 2008 | | |
| | | Réal. | Réal. | Est. | Est. | Est. | | |
| Solde global (base engagement) | -257 390 658 | -188 431 550 | -220 853 881 | -59 934 985 | -93 563 059 | -135 647 980 | 52,7% | -28,0% |
| Solde global hors dons (base engagement) | -440 051 624 | -339 083 826 | -399 986 658 | -87 008 140 | -155 702 086 | -252 603 987 | 57,4% | -25,5% |
| Solde primaire | | -329 994 634 | -386 931 999 | -85 621 983 | -151 687 685 | -245 085 365 | | -25,7% |
| Solde de base | -152 436 653 | -171 125 805 | -192 008 589 | -43 521 289 | -95 033 815 | -168 689 823 | 110,7% | -1,4% |
| Solde global (base caisse) | -257 390 658 | -171 190 203 | -201 245 412 | -42 740 302 | -75 066 739 | -94 274 805 | 36,6% | -44,9% |
| Solde global hors dons (base caisse) | -440 051 624 | -321 842 480 | -380 378 189 | -69 813 457 | -137 205 765 | -211 230 813 | 48,0% | -34,4% |



Les opérations financières de l'Etat au cours du troisième trimestre 2008 dégagent un déficit cumulé base engagement de 135,6 milliards FCFA contre 188,4 milliards FCFA pour la période correspondante de 2007, soit une réduction d'environ 50 milliards. Ce solde est en ligne avec l'objectif du programme qui s'établit, compte tenu de l'ajusteur des moins values de dons, à 155 milliards. Le déficit hors dons ressort à 252,6 milliards FCFA, en contraction de près de 90 milliards par rapport à septembre 2007 (339,1 milliards), reflétant les performances dans le recouvrement des recettes propres, la mobilisation des dons et prêts au cours des neuf premiers mois de 2008 se situant en net retrait par rapport à l'année précédente. En tenant compte des divers ajustements le déficit base caisse s'établit à 94,3 milliards FCFA.

Ce déficit base caisse a été financé par des apports extérieurs nets de 35,5 milliards FCFA et des financements intérieurs nets à hauteur de 58,7 milliards FCFA. La part relativement faible du financement extérieur en cette période de l'année s'explique principalement par un retard dans la mobilisation d'une partie importante des appuis budgétaires programmés, notamment au titre du CASRP 8 de la banque mondiale dont l'accord de crédit n'a été signé que le 10 octobre 2008.

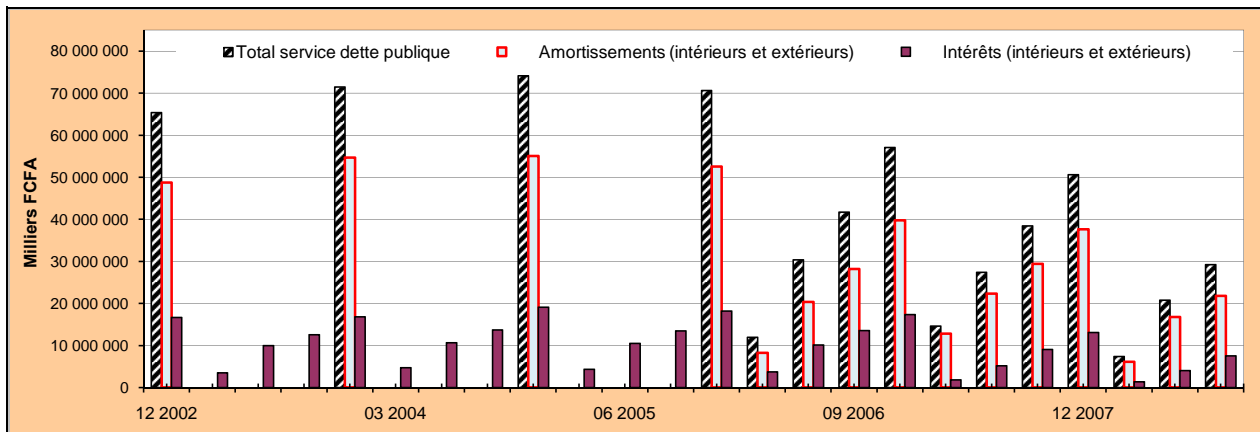
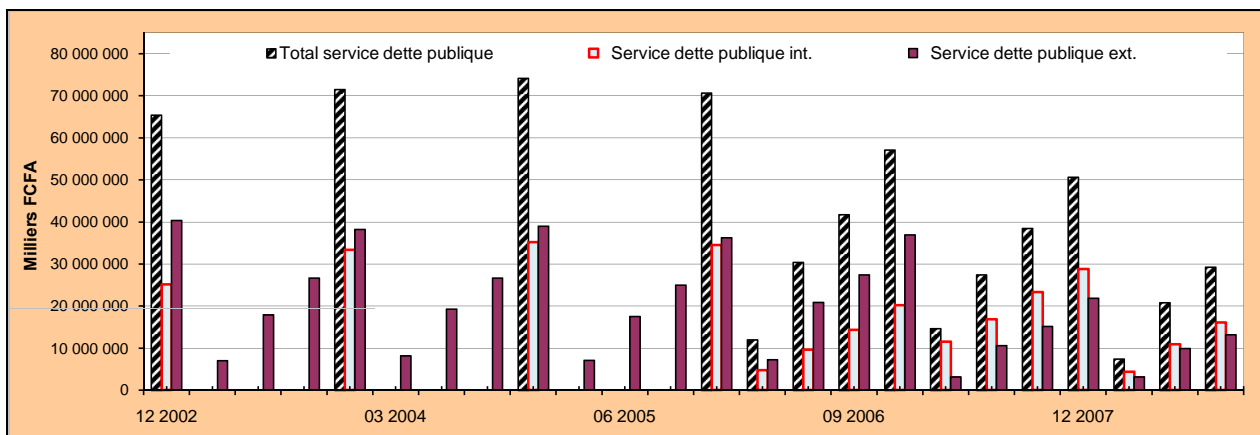
| FINANCEMENT (Cumulés, milliers Francs CFA) | Prévision budgétaire (2008) | 3. Trim. | 4. Trim. | 1. Trim. | 2. Trim. | 3. Trim. | Taux d'exécution | Glissement annuel |
|---|-----------------------------------|--------------------|--------------------|-------------------|-------------------|-------------------|---------------------|----------------------|
| | | 2007 | 2007 | 2008 | 2008 | 2008 | | |
| | | Réal. | Réal. | Est. | Est. | Est. | | |
| Financement | 258 946 187 | 168 458 238 | 204 149 710 | 38 755 657 | 75 700 196 | 94 181 745 | 36,4% | -44,1% |
| Financement extérieur | 205 976 187 | 116 901 630 | 131 303 249 | 23 081 495 | 26 810 602 | 35 471 878 | 17,2% | -69,7% |
| Décassements extérieurs | 220 536 343 | 127 964 745 | 146 475 292 | 25 159 696 | 33 231 244 | 44 282 109 | 20,1% | -65,4% |
| Initiative PPTE (Allègements) | 0 | 0 | 0 | 0 | 0 | 0 | | |
| Amortissement de la dette extérieure | -14 560 156 | -11 063 115 | -15 172 043 | -2 078 201 | -6 420 642 | -8 810 231 | 60,5% | -20,4% |
| Ajustement taux de change | 0 | 0 | 0 | 0 | 0 | 0 | | |
| Financement intérieur | 52 970 000 | 51 556 608 | 72 846 461 | 15 674 162 | 48 889 594 | 58 709 867 | 110,8% | 13,9% |
| Financement bancaire | 35 600 000 | -80 468 880 | -35 862 179 | -980 493 | 37 738 074 | 61 038 151 | 171,5% | -175,9% |
| Secteur non bancaire | 17 370 000 | 132 025 488 | 108 708 640 | 16 654 655 | 11 151 520 | -2 328 284 | -13,4% | -101,8% |
| Gap de financement | -1 555 529 | 2 731 965 | -2 904 298 | 3 984 645 | -633 457 | 93 060 | -6,0% | -96,6% |



Sources : M.E.F. / S.P.-P.P.F.

SERVICE DETTE PUBLIQUE

| SERVICE CUMULE (En milliers Francs CFA) | Prévision budgétaire '(2008) | 3. Trim. | 4. Trim. | 1. Trim. | 2. Trim. | 3. Trim. | Taux d'exécution | Glissement annuel |
|--|------------------------------------|-------------------|-------------------|------------------|-------------------|-------------------|---------------------|----------------------|
| | | 2007 | 2007 | 2008 | 2008 | 2008 | | |
| | | Réal. | Réal. | Est. | Est. | Est. | | |
| Total service dette publique | 52 810 816 | 38 476 629 | 50 687 294 | 7 445 615 | 20 786 858 | 29 274 147 | 55,4% | -23,9% |
| Amortissements (int. et ext.) | 43 660 479 | 29 387 437 | 37 632 635 | 6 059 458 | 16 772 457 | 21 755 525 | 49,8% | -26,0% |
| Intérêts (intérieurs et extérieurs) | 9 150 337 | 9 089 192 | 13 054 659 | 1 386 157 | 4 014 400 | 7 518 623 | 82,2% | -17,3% |
| Service dette publique int. | 26 013 974 | 23 328 620 | 28 819 867 | 4 335 843 | 10 885 838 | 16 091 341 | 61,9% | -31,0% |
| Amortissements | 21 058 451 | 18 324 322 | 22 460 592 | 3 981 257 | 10 351 816 | 12 945 294 | 61,5% | -29,4% |
| Intérêts | 4 955 523 | 5 004 298 | 6 359 275 | 354 586 | 534 022 | 3 146 047 | 63,5% | -37,1% |
| Service dette publique ext. | 26 796 842 | 15 148 009 | 21 867 427 | 3 109 771 | 9 901 020 | 13 182 806 | 49,2% | -13,0% |
| Amortissements | 22 602 028 | 11 063 115 | 15 172 043 | 2 078 201 | 6 420 642 | 8 810 231 | 39,0% | -20,4% |
| Intérêts | 4 194 814 | 4 084 895 | 6 695 384 | 1 031 570 | 3 480 378 | 4 372 575 | 104,2% | 7,0% |
| Service dette ext./recettes totales | 5,3% | 4,7% | 5,0% | 3,1% | 4,1% | 3,7% | 69,2% | -21,7% |

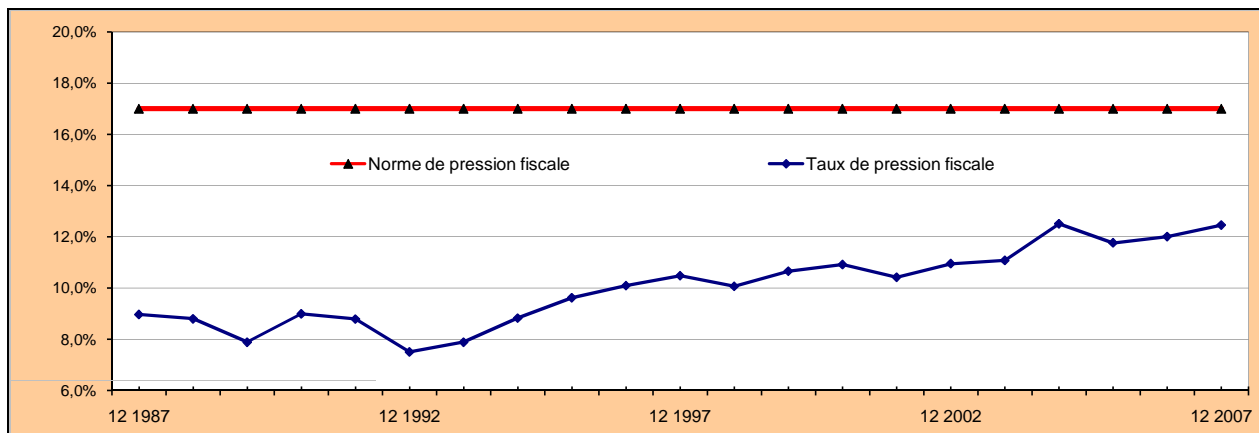


Jusqu'à fin septembre 2008, le service de la dette publique s'est établi à 29,3 milliards FCFA; en baisse de 23,9% par rapport à il ya un an. En outre, plus que 3,7% des recettes propres ont été destinés au paiement de la dette extérieure alors que ce ratio était de 4,7% un an plutôt. Cette baisse (-21,7%) du ratio "service de la dette extérieure/recettes totales" est le signe d'un assainissement progressif des finances publiques.

Sources : M.E.F. / S.P.-P.P.F.

CONVERGENCE UEMOA

| CRITERE DE 1er ET DE 2nd RANG | Normes | 12 2003 | 12 2004 | 12 2005 | 12 2006 | 12 2007 |
|--|--------|---------|---------|---------|---------|---------|
| Critères de 1er rang | | | | | | |
| Soldes budgétaires de base / PIB nominal | ≥ 0% | -1,9% | -3,1% | -3,8% | -4,8% | -5,9% |
| Taux d'inflation | ≤ 3% | 2,0% | -0,4% | 6,4% | 2,4% | -0,3% |
| Encours de la dette publique totale / PIB nominal | ≤ 70% | 44,8% | 43,4% | 42,9% | 18,9% | 24,0% |
| Critères de 2nd rang | | | | | | |
| Investissements sur ressources propres / Recettes fiscales | ≥ 20% | 33,2% | 42,7% | 43,4% | 42,7% | 35,6% |
| Masse salariale / Recettes fiscales | ≤ 35% | 41,7% | 38,8% | 42,0% | 44,1% | 46,5% |
| Solde extérieur courant / PIB nominal | ≤ 5% | -8,7% | -11,0% | -11,7% | -9,6% | -8,3% |
| Taux de pression fiscale | ≥ 17% | 11,1% | 12,5% | 11,8% | 12,0% | 12,5% |



Sources : M.E.F.

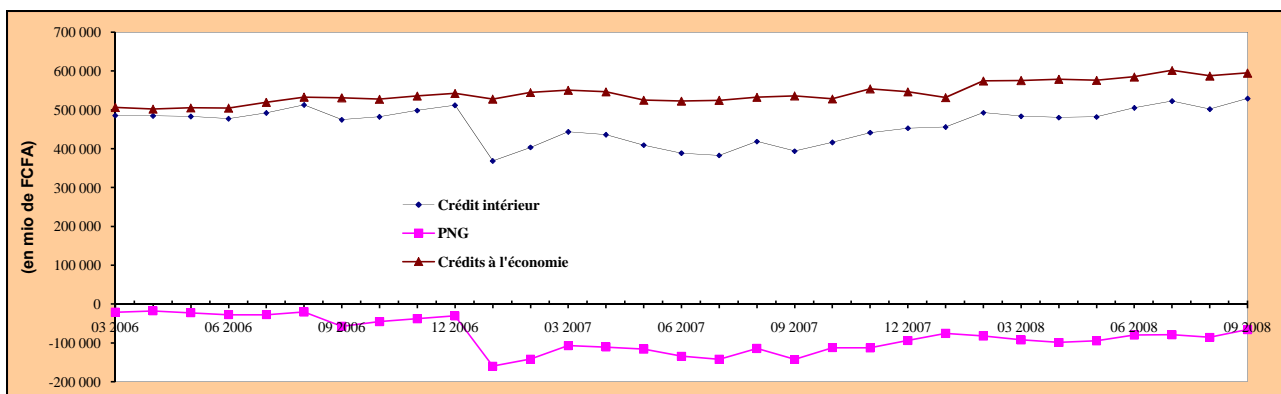
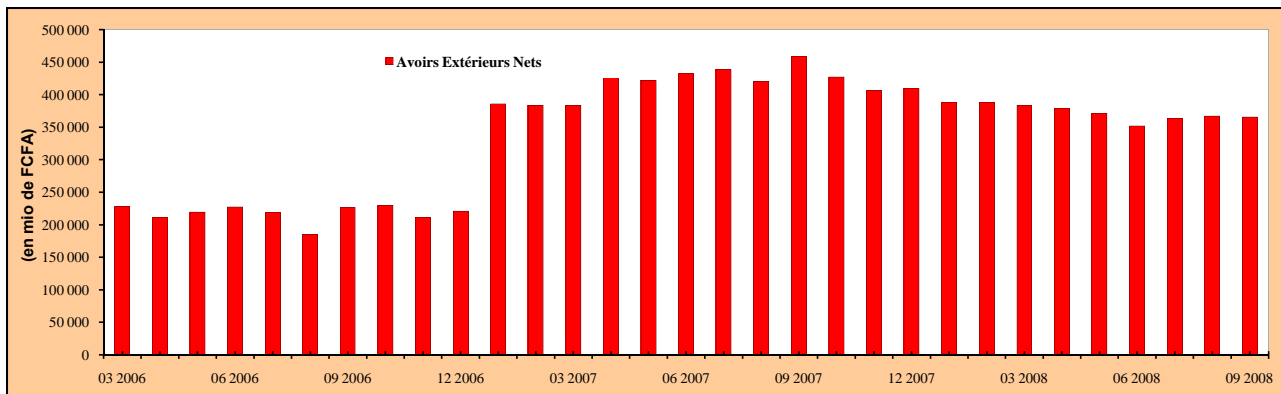
Secteur monétaire

AGREGATS MONETAIRES

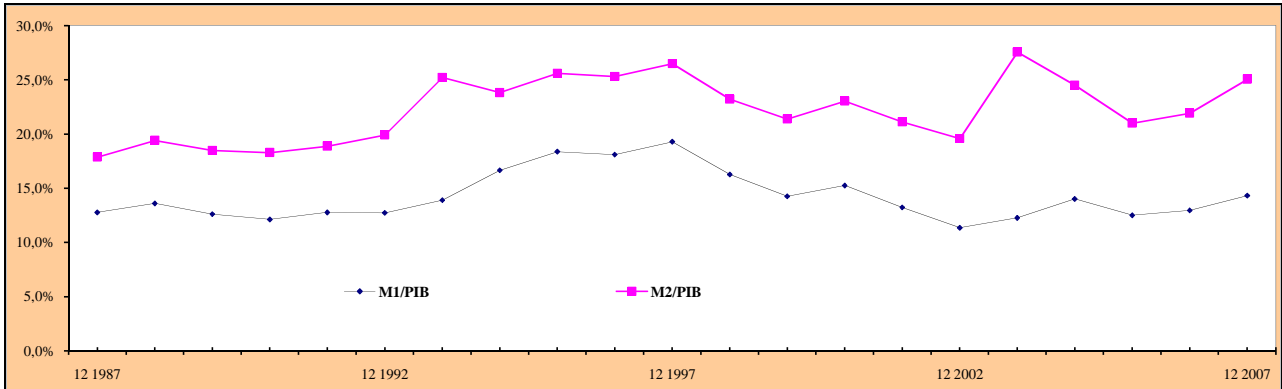
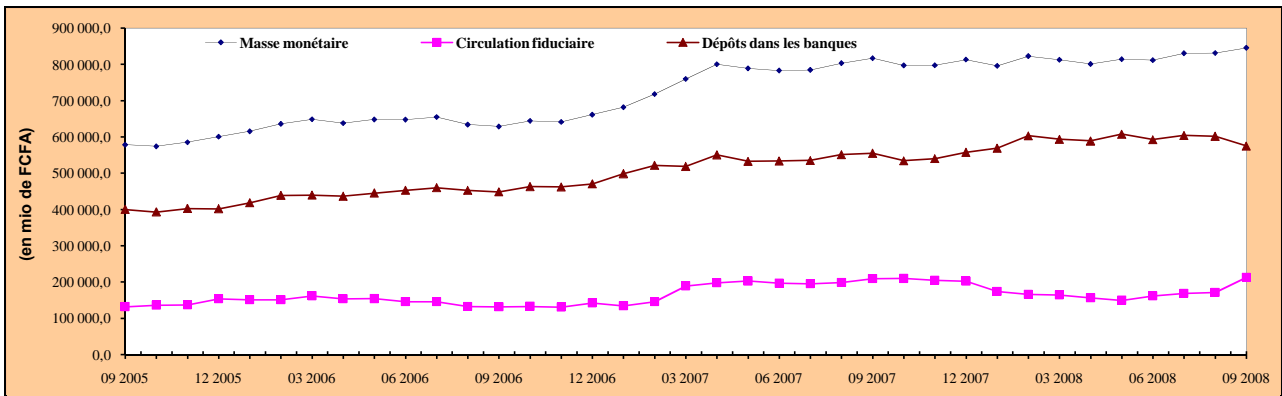
L'évolution trimestrielle des agrégats monétaires, a été caractérisée par un accroissement de la masse monétaire, du crédit intérieur et des avoirs extérieurs respectivement de 4,2%, 4,7%, et 3,9% entre juin et septembre 2008.

| AGREGATS MONETAIRES En mio de Francs CFA (situation fin de trimestre) | 3. Trim. 2007 | 4. Trim. 2007 | 1. Trim. 2008 | 2. Trim. 2008 | 3. Trim. 2008 | Variation | | | |
|--|------------------|------------------|------------------|------------------|------------------|-----------------|-------------|------------------|---------------|
| | | | | | | Niv trim T-1 | % trim T-1 | Niv an-1 | % an-1 |
| Avoirs Extérieurs Nets | 458 293,2 | 409 288,6 | 383 340,4 | 352 016,3 | 365 856,9 | 13 840,6 | 3,9% | -92 436,3 | -20,2% |
| BCEAO | 431 894,2 | 354 964,6 | 318 856,5 | 291 288,1 | 330 286,0 | 38 997,9 | 13,4% | -101 608,2 | -23,5% |
| Banques | 26 399,0 | 54 324,0 | 64 483,9 | 60 728,2 | 35 570,9 | -25 157,3 | -41,4% | 9 171,9 | 34,7% |
| Crédit intérieur | 393 859,7 | 452 972,0 | 483 899,0 | 505 547,4 | 529 402,9 | 23 855,5 | 4,7% | 135 543,2 | 34,4% |
| PNG | -142 349,3 | -93 658,5 | -91 948,6 | -79 524,4 | -65 639,5 | 13 884,9 | -17,5% | 76 709,8 | -53,9% |
| Crédits à l'économie | 536 209,0 | 546 630,5 | 575 847,6 | 585 071,8 | 595 042,4 | 9 970,6 | 1,7% | 58 833,4 | 11,0% |
| dont crédits à court terme | 270 987,1 | 302 139,9 | 297 210,0 | 319 593,8 | 323 512,1 | 3 918,3 | 1,2% | 52 525,0 | 19,4% |
| dont crédits de campagne | 33 221,0 | 18 100,0 | 58 350,0 | 40 889,0 | 29 819,0 | -11 070,0 | -27,1% | -3 402,0 | -10,2% |
| dont crédits à moyen et long terme | 232 000,9 | 226 390,6 | 220 287,6 | 224 589,0 | 241 711,3 | 17 122,3 | 7,6% | 9 710,4 | 4,2% |
| Masse monétaire | 817 102,0 | 813 368,5 | 812 799,2 | 811 757,0 | 845 680,1 | 33 923,1 | 4,2% | 28 578,1 | 3,5% |
| Circulation fiduciaire | 209 143,8 | 202 444,4 | 164 141,1 | 161 781,0 | 212 738,5 | 50 957,5 | 31,5% | 3 594,7 | 1,7% |
| Dépôts dans les banques | 555 116,9 | 557 800,2 | 593 712,6 | 592 619,1 | 575 012,1 | -17 607,0 | -3,0% | 19 895,2 | 3,6% |
| dont dépôts à vue | 249 173,9 | 262 377,2 | 275 624,6 | 257 162,1 | 270 418,9 | 13 256,8 | 5,2% | 21 245,0 | 8,5% |
| dont dépôts à terme | 204 516,0 | 192 871,0 | 210 368,0 | 219 698,0 | 185 740,2 | -33 957,8 | -15,5% | -18 775,8 | -9,2% |
| Autres Postes Nets | 35 050,9 | 48 892,1 | 54 440,2 | 45 806,8 | 49 579,8 | 3 773,0 | 8,2% | 14 528,9 | 41,5% |

| AGREGATS MONETAIRES | déc.03 | déc.04 | déc.05 | déc.06 | déc.07 |
|---------------------|--------|--------|--------|--------|--------|
| M1/PIB | 12,3% | 14,0% | 12,5% | 13,0% | 14,3% |
| M2/PIB | 27,6% | 24,5% | 21,0% | 21,9% | 25,1% |



Les avoirs extérieurs nets des institutions monétaires se sont situés à 365,9 milliards de FCFA en septembre 2008 contre 352 milliards de FCFA en juin 2008, soit une hausse de 13,8 milliards de FCFA, provenant de l'augmentation des avoirs de la Banque Centrale, ceux des banques s'étant contractés.



La hausse des avoirs extérieurs nets de la Banque Centrale de 39,0 milliards de FCFA résulte de celle des avoirs extérieurs bruts, renforcée par la regression des engagements extérieurs au cours du troisième trimestre de l'année 2008. En effet, les avoirs extérieurs bruts se sont établis à 440,7 milliards de FCFA à fin septembre 2008 contre 410,7 milliards de FCFA à fin juin 2008, soit une hausse de 30,1 milliards de FCFA. Les engagements extérieurs se sont inscrits en baisse en passant de 119,4 milliards de FCFA à juin 2008 à 110,5 milliards de FCFA à fin septembre 2008, soit une regression de 9 milliards de FCFA.

La position extérieure des banques s'est détériorée de 25,2 milliards de FCFA pour se situer à 35,6 milliards de FCFA à fin septembre 2008 contre 60,7 milliards de FCFA à fin juin 2008. Cette évolution provient d'une baisse des avoirs extérieurs bruts de 7,6 milliards de FCFA, accentuée par une hausse des engagements extérieurs de 17,5 milliards de FCFA.

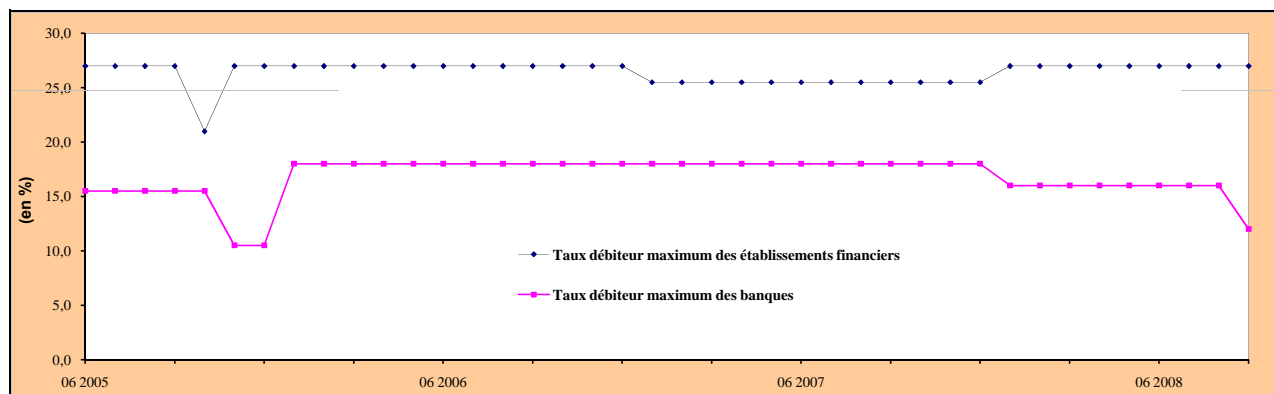
Le crédit intérieur est ressorti à 529,4 milliards de FCFA à fin septembre 2008, en hausse 23,9 milliards de FCFA (+4,7%) par rapport à fin juin 2008 où il s'élevait à 505,5 milliards de FCFA. Cette évolution résulte d'une détérioration de la PNG (-13,9 milliards de FCFA), les crédits à l'économie ayant augmentés de 10,0 milliards de FCFA (1,7%).

La masse monétaire s'est accrue de 34,0 milliards de FCFA, en se situant à 845,7 milliards de FCFA à fin septembre 2008 contre 811,8 milliards de FCFA à fin juin 2008. Cette hausse se retrouve principalement dans la circulation fiduciaire pour 51,0 milliards de FCFA, les dépôts en banques ayant baissé de 17,6 milliards de FCFA.

Sources : B.C.E.A.O.

TAUX D'INTERET

| TAUX D'INTERET | 3. Trim. 2007 | 4. Trim. 2007 | 1. Trim. 2008 | 2. Trim. 2008 | 3. Trim. 2008 | Variation | |
|--|------------------|------------------|------------------|------------------|------------------|--------------|----------|
| | | | | | | Trim T-1 (%) | An-1 (%) |
| Taux de base minimum des banques | 8,5 | 8,5 | 8,5 | 8,5 | 8,5 | 0,0% | 0,0% |
| Taux de base maximum des banques | 14,8 | 14,8 | 13,2 | 13,2 | 13,2 | 0,0% | -10,6% |
| Taux débiteur minimum des banques | 5,5 | 5,5 | 5,0 | 5,0 | 1,5 | -70,0% | -72,7% |
| Taux débiteur maximum des banques | 18,0 | 18,0 | 16,0 | 16,0 | 12,0 | -25,0% | -33,3% |
| Taux de base minimum des établissements financiers | 11,5 | 11,5 | 11,5 | 11,5 | 11,5 | 0,0% | 0,0% |
| Taux de base maximum des établissements financiers | 18,0 | 18,0 | 15,0 | 15,0 | 15,0 | 0,0% | -16,7% |
| Taux débiteur minimum des établissements financiers | 12,0 | 12,0 | 12,0 | 12,0 | 18,0 | 50,0% | 50,0% |
| Taux débiteur maximum des établissements financiers | 25,5 | 25,5 | 27,0 | 27,0 | 27,0 | 0,0% | 5,8% |
| Taux créditeur plancher pour petits épargnants (<5 mio Francs CFA) | 3,5 | 3,5 | 3,5 | 3,5 | 3,5 | 0,0% | 0,0% |
| Taux d'usure au niveau des banques | 18,0 | 18,0 | 18,0 | 18,0 | 18,0 | 0,0% | 0,0% |
| Taux d'usure au niveau des établissements financiers | 27,0 | 27,0 | 27,0 | 27,0 | 27,0 | 0,0% | 0,0% |



Depuis le 16 août 2008, la BCEAO a procédé à la modification de ses taux directeurs. Le taux de pension est passé de 4,25% à 4,75% et le taux d'escompte de 4,75% à 6,75%.

Les taux de base bancaires ont évolué dans la fourchette de 8,50% à 13,19% soit une stabilité par rapport au trimestre précédent. Les taux débiteurs minimum et maximum ont connu une évolution en ressortant respectivement à 1,5% et 12,0% à fin septembre 2008.

En ce qui concerne les établissements financiers, les taux de base ont évolué entre 11,5% et 15,0% de juillet à septembre 2008. Les taux débiteurs minimum et maximum se sont fixés respectivement à 18,0 et 26,9% à fin septembre 2008.

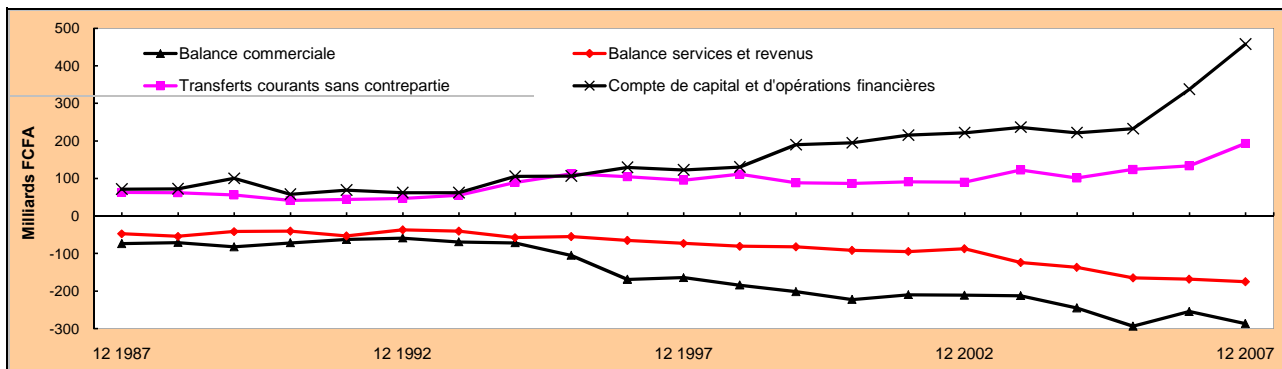
Sources : B.C.E.A.O.

Secteur extérieur

BALANCE DES PAIEMENTS

Le secteur extérieur de l'économie burkinabè est marqué par la hausse, en 2007, des prix des produits pétroliers, une reprise modérée des cours mondiaux du coton et une faiblesse persistante du dollar américain sur le marché des changes.

| Balance des paiements (En mia Francs CFA) | déc 2003 | déc 2004 | déc 2005 | déc 2006 | déc 2007 | Var. 2007 | |
|--|----------|----------|----------|----------|-------------|-----------|-----------|
| | Réal. | Réal. | Réal. | Réal. | Estimations | Var./2006 | Var./2005 |
| Exportations de biens FOB | 186,3 | 253,2 | 247,1 | 307,6 | 298,6 | -2,9% | 9,9% |
| Importations de biens FOB | 398,3 | 497,9 | 540,5 | 562,1 | 585,1 | 4,1% | 4,0% |
| Balance commerciale | -212,0 | -244,7 | -293,4 | -254,5 | -286,6 | 12,6% | -1,2% |
| Services | -108,9 | -120,7 | -154,1 | -167,0 | -173,9 | 4,1% | 6,2% |
| Revenus | -14,9 | -16,2 | -10,9 | -1,2 | -1,1 | -6,7% | -67,8% |
| Balance des services et revenus | -123,8 | -136,9 | -164,9 | -168,2 | -175,0 | 4,0% | 3,0% |
| Transferts courants sans contrepartie | 122,5 | 101,1 | 123,8 | 133,4 | 193,3 | 44,9% | 24,9% |
| Balance des transactions courantes (dons inclus) | -213,4 | -280,5 | -334,6 | -289,3 | -268,4 | -7,2% | -10,4% |
| Transferts en capital | 119,6 | 106,5 | 110,7 | 818,7 | 140,2 | -82,9% | 12,5% |
| Opérations financières | 116,9 | 115,6 | 121,9 | -481,3 | 317,5 | | 61,4% |
| Comptes de capital et d'opérations financières | 236,5 | 222,0 | 232,5 | 337,4 | 457,7 | 35,6% | 40,3% |
| Erreurs et omissions | -2,8 | 1,5 | -1,7 | 1,4 | -1,3 | | -12,5% |
| Solde global | 20,3 | -57,0 | -103,7 | 49,6 | 188,1 | 279,6% | |



Le secteur extérieur de l'économie burkinabè a continué de se ressentir des effets de la conjoncture internationale difficile, marquée par la hausse des prix des produits pétroliers en 2007, une reprise modérée des cours mondiaux du coton et une faiblesse persistante du dollar américain sur le marché des changes. Sur la base des estimations, à fin décembre 2007, prenant en compte l'opération de cession des parts de l'Etat dans le capital de l'Office National des Télécommunications (ONATEL) à un non-résident, le solde de la Balance des Paiements du Burkina Faso ressortirait excédentaire de 188,1 milliards de FCFA contre 49,6 milliards de FCFA un an plus tôt.

Sur la base de l'analyse de l'évolution récente de la conjoncture économique interne et externe, et prenant en compte les bonnes perspectives en matière de production, d'investissement et d'exportation d'or, la Balance des Paiements du Burkina Faso devrait ressortir excédentaire de 15,0 milliards de FCFA en 2008, contre 188,1 milliards de FCFA l'année précédente.

Au niveau des opérations courantes la balance commerciale dégagerait un solde déficitaire de 330,9 milliards de FCFA, contre -286,6 milliards de FCFA en 2007, soit une détérioration de 15,5% résultant d'un accroissement des importations et une baisse des exportations.

Les exportations devraient ressortir à 277,9 milliards de FCFA en 2008 contre 298,6 milliards de FCFA en 2007, soit une baisse de 6,9% imputable à celle du coton fibre; l'or marchandise, les produits de l'élevage, du karité et de la réexportation des hydrocarbures ayant au contraire progressé.

Quant aux importations, sous l'effet de la dynamique des activités économiques intérieures (croissance économique réelle de 3,6% en 2007) et dans un contexte marqué par la persistance du niveau élevé des cours mondiaux des produits alimentaires, elles devraient continuer à croître en 2008 et enregistrer une hausse de 4,5%. Elles s'établiraient à 608,8 milliards de FCFA contre 585,1 milliards de FCFA une année plus tôt.

Au titre des opérations financières et des transferts en capital, les entrées nettes s'élèveraient à 327,2 milliards de FCFA en 2008 contre 457,7 milliards de FCFA en 2007, soit une régression sensible de 28,5%, due exclusivement aux flux des opérations financières dont le montant se contracterait de 43,2% en liaison avec la baisse des investissements directs de l'étranger dans l'économie et des autres investissements, en dépit de la hausse des entrées nettes de capital de 4,6%.

Sources : B.C.E.A.O.

COMMERCE EXTERIEUR

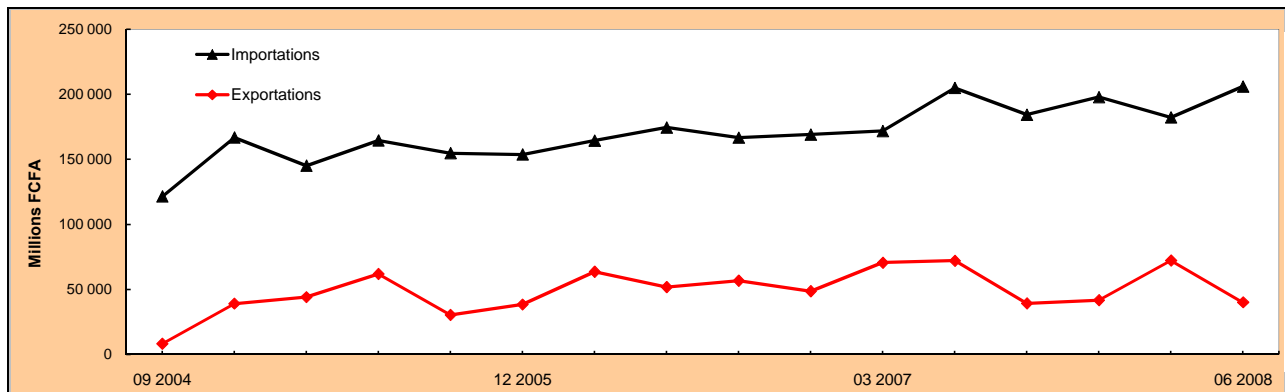
| IMPORTATIONS EN VALEURS (En mio Francs CFA) | 2. Trim. 2007 | 3. Trim. 2007 | 4. Trim. 2007 | 1. Trim. 2008 | 2. Trim. 2008 | Glissement | |
|---|------------------|------------------|------------------|------------------|------------------|--------------|-------------|
| | | | | | | trimestriel | annuel |
| TOTAL | 204 852,5 | 184 274,8 | 197 736,8 | 182 206,3 | 205 963,8 | 13,0% | 0,5% |
| dont: | | | | Prov | Prov | | |
| Animaux vivants et produits du règne animal | 1 283,2 | 1 544,4 | 2 602,8 | 1 603,7 | 2 120,9 | 32,2% | 65,3% |
| Produits du règne végétal | 16 671,3 | 13 679,1 | 16 302,0 | 14 467,7 | 17 424,0 | 20,4% | 4,5% |
| Graisses et huiles animales ou végétales | 1 618,8 | 3 203,2 | 2 661,7 | 1 831,1 | 924,9 | -49,5% | -42,9% |
| Produits des industries alimentaires ; boissons, alcools | 8 802,2 | 10 698,1 | 12 411,6 | 11 935,8 | 12 000,6 | 0,5% | 36,3% |
| Produits minéraux | 51 170,9 | 49 261,0 | 49 198,9 | 43 984,3 | 57 265,7 | 30,2% | 11,9% |
| Produits des indust. chimiq. ou des indust. connexes | 35 392,8 | 16 128,4 | 18 309,3 | 26 520,0 | 27 273,8 | 2,8% | -22,9% |
| Mat. plastiq. et ouvrages en ces matières ; caoutchouc | 6 282,1 | 7 319,2 | 7 597,3 | 6 219,7 | 7 879,4 | 26,7% | 25,4% |
| Peaux, cuirs, pelleteries et ouvrages en ces matières | 96,1 | 159,8 | 99,9 | 84,4 | 81,6 | -3,3% | -15,1% |
| Bois, charbon de bois et ouvrages en bois ; liège | 837,1 | 657,1 | 794,0 | 1 025,4 | 1 116,0 | 8,8% | 33,3% |
| Pâte de bois ou d'autres matières fibreuses cellulosiques | 4 729,0 | 4 941,2 | 4 120,4 | 4 693,3 | 4 744,0 | 1,1% | 0,3% |
| Matières textiles et ouvrages en ces matières | 3 763,2 | 3 496,0 | 4 279,1 | 4 043,7 | 5 347,5 | 32,2% | 42,1% |
| Chaussures, coiffures, parapl., parasols, cannes, fouets | 516,3 | 645,9 | 946,6 | 637,3 | 778,7 | 22,2% | 50,8% |
| Ouvrages en pierres, plâtre, ciment, amiante, mica... | 1 453,4 | 1 565,4 | 1 403,6 | 1 569,8 | 1 785,2 | 13,7% | 22,8% |
| Perles fines/de cult., pierres gemmes, mét. précé. | 16,3 | 15,5 | 17,4 | 15,5 | 4,1 | -73,5% | -74,8% |
| Métaux communs et ouvrages en ces métaux | 16 351,5 | 12 635,5 | 15 051,3 | 14 686,1 | 18 176,6 | 23,8% | 11,2% |
| Machines et appareils, mat. électrique et leurs parties | 33 432,2 | 39 477,4 | 39 578,2 | 26 690,6 | 26 675,4 | -0,1% | -20,2% |
| Matériel de transport | 18 295,7 | 15 181,9 | 18 193,2 | 17 943,7 | 17 926,9 | -0,1% | -2,0% |
| Instruments et appareils d'optique, de photographie... | 1 692,3 | 1 957,5 | 2 073,4 | 2 254,0 | 2 740,2 | 21,6% | 61,9% |
| Armes, munitions et leurs parties et accessoires | 239,0 | 52,5 | 66,2 | 184,2 | 125,8 | -31,7% | -47,4% |

Malgré le caractère provisoire des statistiques du commerce extérieur du second trimestre de l'année 2008, on note globalement aussi bien en glissement trimestriel qu'annuel une hausse des importations trimestrielles.

Cette hausse a été réalisée malgré la baisse de certains produits d'importations comme les produits chimiques (-22,9% en glissement annuel), les machines et appareils (-20,2%) et le matériel de transport (-2%).

Sources : M.E.F. / I.N.S.D.

| EXPORTATIONS EN VALEURS (En mio Francs CFA) | 2. Trim. | 3. Trim. | 4. Trim. | 1. Trim. | 2. Trim. | Glissement | |
|---|-----------------|-----------------|-----------------|-----------------|-----------------|---------------|---------------|
| | 2007 | 2007 | 2007 | 2008 | 2008 | trimestriel | annuel |
| TOTAL | 72 128,1 | 39 368,2 | 41 841,9 | 72 239,1 | 40 180,5 | -44,4% | -44,3% |
| dont : | | | | Prov | Prov | | |
| Animaux vivants et produits du règne animal | 562,5 | 428,7 | 915,1 | 395,2 | 591,5 | 49,7% | 5,1% |
| Produits du règne végétal | 4 747,3 | 10 029,8 | 9 002,3 | 8 946,9 | 2 525,0 | -71,8% | -46,8% |
| dont arachides | 11,8 | 0,8 | 88,1 | 0,0 | 22,0 | | 86,8% |
| Graisses et huiles animales ou végétales | 685,4 | 808,7 | 171,3 | 541,0 | 76,1 | -85,9% | -88,9% |
| Produits des industries alimentaires ; boissons, alcools | 1 469,8 | 2 080,9 | 1 376,4 | 1 573,0 | 1 899,3 | 20,7% | 29,2% |
| Produits minéraux | 77,7 | 60,9 | 59,6 | 67,4 | 70,5 | 4,7% | -9,2% |
| Produits des indust. chimi. ou des indust. connexes | 724,9 | 445,3 | 188,4 | 364,2 | 822,0 | 125,7% | 13,4% |
| Mat. plastiq. et ouvrages en ces matières ; caoutchouc | 81,3 | 161,2 | 3 710,0 | 149,5 | 55,6 | -62,8% | -31,6% |
| Peaux, cuirs, pelleteries et ouvrages en ces matières | 1 847,5 | 854,8 | 943,4 | 1 522,7 | 1 549,4 | 1,8% | -16,1% |
| Bois, charbon de bois et ouvrages en bois ; liège | 23,6 | 6,1 | 18,6 | 2,9 | 7,1 | 147,1% | -70,2% |
| Pâte de bois ou d'autres matières fibreuses cellulosiques | 62,2 | 52,6 | 408,6 | 9,1 | 61,8 | 580,0% | -0,6% |
| Matières textiles et ouvrages en ces matières | 57 724,8 | 18 565,2 | 17 748,0 | 51 135,7 | 22 645,9 | -55,7% | -60,8% |
| dont coton fibre | 56 950,9 | 17 696,2 | 16 421,8 | 50 779,0 | 22 089,1 | -56,5% | -61,2% |
| Chaussures, coiffures, parapl., parasols, cannes, fouets | 1,2 | 3,6 | 0,3 | 7,1 | 5,0 | -29,0% | 315,5% |
| Ouvrages en pierres, plâtre, ciment, amiante, mica | 10,0 | 46,7 | 3,3 | 12,8 | 22,9 | 78,9% | 128,7% |
| Perles fines/de culture, pierres gemmes, mét. précieux | 384,6 | 331,3 | 3 390,3 | 5 734,6 | 6 755,3 | 17,8% | 1656,5% |
| dont or | 383,9 | 330,7 | 3 389,1 | 5 733,4 | 6 755,3 | 17,8% | 1659,4% |
| Métaux communs et ouvrages en ces métaux | 208,7 | 295,0 | 2 121,8 | 183,0 | 591,2 | 223,1% | 183,3% |
| Machines et appareils, mat. électrique et leurs parties | 2 348,0 | 2 079,6 | 1 194,6 | 767,6 | 1 015,7 | 32,3% | -56,7% |
| Matériel de transport | 520,0 | 2 399,1 | 205,4 | 511,3 | 1 169,7 | 128,8% | 124,9% |
| Instruments et appareils d'optique, de photographie | 128,6 | 49,9 | 28,0 | 54,3 | 43,6 | -19,7% | -66,1% |
| Marchandises et produits divers | 407,2 | 575,6 | 270,5 | 260,7 | 272,9 | 4,7% | -33,0% |

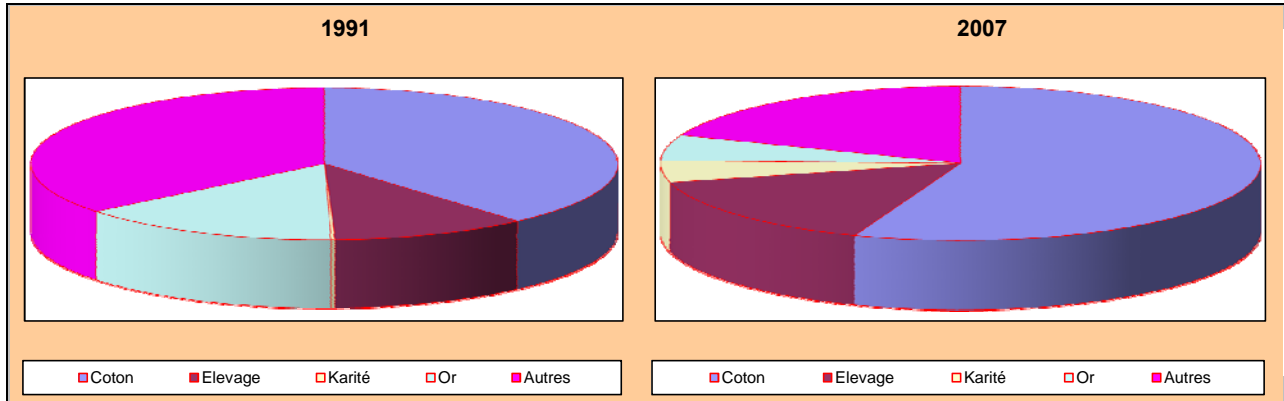


Globalement, l'embellie constatée dans les exportations au premier trimestre 2008 s'est estompée ce trimestre, se traduisant par une baisse de près de 50 points de pourcentage, imputable en partie à la baisse des exportations du coton.

On relève néanmoins que la reprise annoncée dans les exportations d'or s'est consolidée.

Sources : M.E.F. / I.N.S.D.

| EXPORTATIONS EN VALEURS | 1991 | 2004 | 2005 | 2006 | 2007 |
|---|-------|-------|-------|-------|-------|
| Part du coton dans total | 38,6% | 64,5% | 60,0% | 65,2% | 55,7% |
| Part des produits de l'élevage dans total | 10,8% | 12,9% | 15,2% | 14,2% | 15,2% |
| Part du karité dans total | 0,2% | 3,8% | 5,1% | 3,9% | 4,5% |
| Part de l'or dans total | 14,5% | 2,8% | 3,2% | 3,2% | 5,4% |
| Part des autres produits dans total | 35,8% | 16,1% | 16,6% | 13,5% | 19,1% |

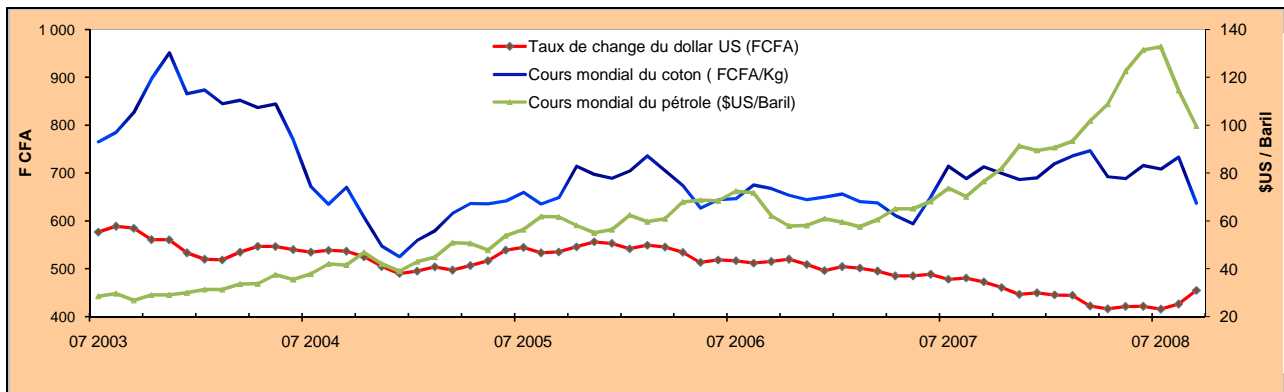


En 1991, le coton et l'or étaient les principaux produits exportés avec 53,1% des exportations, dont 38,6% pour le coton. Plus d'une décennie après, les données ont fortement évolué et le coton représente à lui seul plus de la moitié des exportations du Burkina Faso (55,7%). L'or qui représentait 21,0% des exportations en 1990, 14,5% en 1991, a considérablement perdu du poids dans les exportations jusqu'en 2006. Cependant, la reprise de la production industrielle a permis une hausse de sa proportion dans l'exportation totale qui se situe en 2007 à 5,4%. Cette hausse devrait se poursuivre dans les années à venir.

Sources : M.E.F. / I.N.S.D.

COURS DES MATIERES PREMIERES

| MARCHE INTERNATIONAL COTON : Moyenne trimestrielle | 3. Trim. | 4. Trim. | 1. Trim. | 2. Trim. | 3. Trim. | Glissement | |
|---|----------|----------|----------|----------|----------|-------------|--------|
| | 2007 | 2007 | 2008 | 2008 | 2008 | trimestriel | annuel |
| Taux de change du Dollar (en Francs CFA) | 477,4 | 452,6 | 437,7 | 420,0 | 432,5 | 3,0% | -9,4% |
| Cours mondial du pétrole (en \$ US / Baril) | 73,4 | 87,6 | 95,3 | 121,0 | 115,7 | -4,4% | 57,6% |
| Cours mondial du coton (Indice Liverpool \$ US / tonne) | 1 478,3 | 1 532,0 | 1 668,0 | 1 665,0 | 1 608,3 | -3,4% | 8,8% |
| Cours mondial de l'Or (en \$ US / g) | 24,0 | 27,8 | 32,7 | 31,6 | 30,7 | -2,9% | 27,7% |
| Cours mondial du pétrole (1.000 Francs CFA / Baril) | 35,1 | 39,6 | 41,7 | 50,8 | 49,8 | -1,9% | 42,1% |
| Cours mondial du coton (FCFA / Kg) | 706,0 | 692,6 | 734,7 | 699,4 | 693,5 | -0,8% | -1,8% |
| Cours mondial de l'Or (1.000 Francs CFA / g) | 11,5 | 12,6 | 14,3 | 13,3 | 13,2 | -0,3% | 15,3% |
| Pouvoir d'achat pétrolier du coton | 0,020 | 0,018 | 0,018 | 0,014 | 0,014 | 0,9% | -30,7% |



. Taux de change du dollar :

Au cours du troisième trimestre 2008, le dollar s'est apprécié en glissement trimestriel par rapport au FCFA pour la première fois depuis novembre 2005. En effet, depuis cette date, le cours du dollar a toujours observé une baisse d'un mois à l'autre. L'appréciation du dollar au cours de ce trimestre fait suite au déclenchement de la crise financière qui affecte l'économie mondiale. En glissement trimestriel, le dollar s'est apprécié de 3,0% par rapport au FCFA. Le dollar est ainsi remonté de 420 FCFA au second trimestre 2008 à 432,5 FCFA au troisième trimestre. Il a toutefois baissé en glissement annuel de 9,4%.

. Prix des produits exportés :

La baisse du cours du coton observée au second trimestre 2008 s'est poursuivie au troisième trimestre 2008. En effet, en glissement trimestriel, le coton a perdu 3,4% de sa valeur, passant ainsi de 1,665 \$US à 1,608 \$US la tonne. Cette baisse est une conséquence du ralentissement de l'activité économique mondiale suite à la crise financière née de la crise immobilière aux Etats-Unis. En glissement annuel, le cours du coton reste en hausse de 8,8%. En FCFA, le cours du coton a enregistré une baisse moins prononcée de 0,8% en glissement trimestriel à la faveur de l'appréciation du dollar. Contrairement à sa valeur en \$US qui a connu une hausse, le coton a vu sa valeur en FCFA baisser de 1,8% en glissement annuel.

L'or s'est encore déprécié au troisième trimestre 2008. En glissement trimestriel et en \$US, le cours de l'or a baissé de 2,9%, passant de 31,6 à 30,7 le gramme. En glissement annuel, une hausse de 27,7% est toutefois conservée. En FCFA, la baisse du cours de l'or est nettement moindre (-0,3% en glissement trimestriel), passant de 13 273 le gramme à 13 237. En glissement annuel, une hausse de 15,3% a été enregistrée par le cours de l'or en FCFA. La baisse du cours de l'or fait suite à l'appréciation du dollar et à la chute du cours du pétrole.

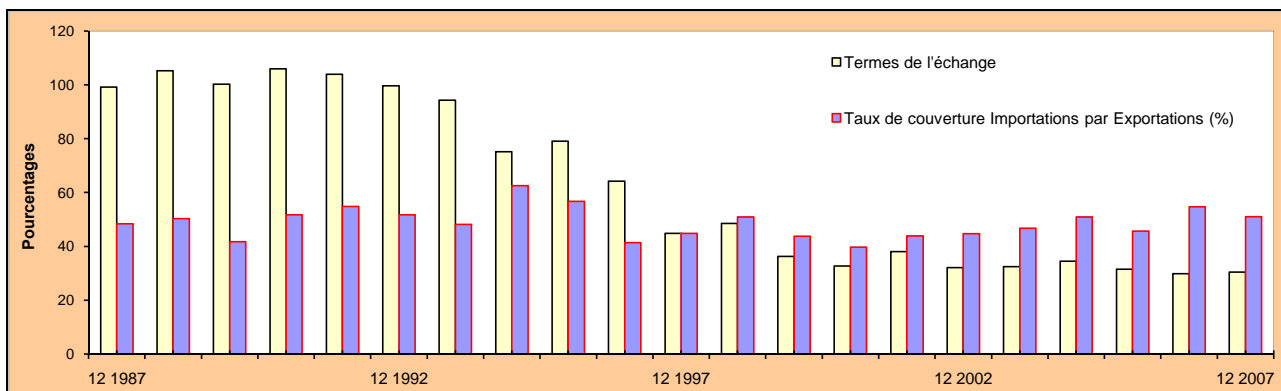
. Prix des produits importés :

Le cours du pétrole a amorcé une nette baisse au cours du troisième trimestre 2008 après une hausse régulière et continue enregistrée depuis novembre 2006. En glissement trimestriel, le cours du pétrole a perdu 4,4% de sa valeur en \$US. Il est ainsi passé de 121 \$US le baril à 115,7 \$US. Toutefois en glissement annuel, il est resté en hausse de 57,6%. En FCFA, la baisse en glissement trimestriel a été moins prononcée (-1,95%) du fait de l'appréciation du dollar. Pour la même raison, la hausse en glissement annuel du cours du pétrole a été moins prononcée (42,1%). Le baril de pétrole est passé de 50 833 FCFA au second trimestre 2008 à 49 843 FCFA au troisième trimestre. La baisse du cours du pétrole est liée à une baisse de la demande mondiale à cause de la crise financière qui se traduit par un ralentissement de l'activité économique dans le monde.

Sources : M.E.F. / D.G.E.P.

COUVERTURE DES IMPORTATIONS PAR LES EXPORTATIONS

| TERMES DE L'ECHANGE | 12 2003 | 12 2004 | 12 2005 | 12 2006 | 12 2007 | Var. 2007 | |
|--|---------|---------|---------|---------|---------|-----------|-----------|
| | | | | | | Var./2006 | Var./2005 |
| Indice prix à l'importation | 237,7 | 245 | 252,1 | 260 | 267,5 | 3,0% | 6,1% |
| Indice prix à l'exportation | 77,3 | 84,4 | 79,5 | 77,5 | 81,6 | 5,3% | 2,6% |
| Termes de l'échange | 32,5% | 34,5% | 31,5% | 29,8% | 30,5% | 2,3% | -3,3% |
| Taux de couverture Importations par Exportations (%) | 46,8 | 50,9 | 45,7 | 54,7 | 51,0 | -6,8% | 11,6% |

**TERMES DE L'ECHANGE ET COUVERTURE DES IMPORTATIONS PAR LES EXPORTATIONS**

Par rapport au taux de couverture, les exportations couvrent rarement plus de la moitié des importations.

Sources : M.E.F. / I.N.S.D.

Définitions et abréviations

Général

| | |
|------------|---|
| BCEAO : | Banque Centrale des Etats de l'Afrique de l'Ouest |
| DEP : | Direction des Etudes et de la Planification |
| DGD : | Direction Générale des Douanes |
| DGEP : | Direction Générale de l'Economie et de la Planification |
| DGPSA : | Direction Générale des Prévisions et des Statistiques Agricoles |
| DGPSE : | Direction Générale de la Prévision et des Statistiques de l'Elevage |
| DPCAS : | Direction de la Prévision des Crises Alimentaires et Sanitaires du Bétail |
| DSAN : | Direction des Statistiques Animales |
| ENEC : | Enquête Nationale sur les Effectifs du Cheptel |
| IADM : | Initiative d'Annulation de la Dette Multilatérale |
| IHPC : | Indice Harmonisé des Prix à la Consommation |
| INSD : | Institut National de la Statistique et de la Démographie |
| MAHRH | Ministère de l'Agriculture, de l'Hydraulique et des Ressources Halieutiques |
| MEF : | Ministère de l'Economie et des Finances |
| MRA : | Ministère des Ressources Animales |
| PPTE : | Pays Pauvres Très Endettés |
| SIM : | Système d'Information sur les Marchés |
| SONAGESS : | SOciété NAtionale de GEstion du Stock de Sécurité alimentaire |
| SP-PPP : | Secrétariat Permanent pour le suivi des Politiques et Programmes Financiers |
| TOFE : | Tableau des Opérations Financières de l'Etat |
| UEMOA : | Union Economique et Monétaire Ouest Africain |

Elevage:

On entend de certains termes les définitions suivantes :

- taureau : bovin mâle de plus de trois ans,
- bélier : ovin mâle entier de plus de 15 mois ; ayant au moins 2 dents adultes,
- bouc : caprin mâle de plus de 15 mois ; ayant au moins 2 dents adultes.

Les marchés de référence sont :

- marché de production : Béna (province des Banwas, région de la Boucle du Mouhoun)
- marché d'exportation : Pouytenga (province du Kourritenga, région du Centre – Est)

Les données sur les prix des animaux sont collectées tous les jours de marché par des enquêteurs du dispositif du système d'information sur les marchés à bétail (SIM bétail) géré par la Direction générale de la prévision et des statistiques de l'élevage du Ministère des Ressources Animales.

Les effectifs du cheptel sont les résultats de deux enquêtes nationales réalisées respectivement en 1990 et en 2003 et actualisées entre deux enquêtes par des taux de croît spécifiques.

Monnaie:

Les disponibilités monétaires (M1), correspondent à une notion étroite de la monnaie. Elles comprennent la monnaie fiduciaire qui est composée des billets et pièces émis par l'agence nationale de la BCEAO pour le Burkina Faso, desquels on déduit les encaisses du Trésor et des banques, et la monnaie scripturale qui correspond aux soldes créditeurs des comptes de dépôts à vue en francs CFA ouverts au nom des particuliers et entreprises dans les banques, à la BCEAO et auprès des centres de chèques postaux. La monnaie au sens large (M2) comprend en plus de M1, les avoirs sous forme de bons de caisse, comptes à terme et autres comptes d'épargne gérés par les banques pour le compte des agents économiques.

Le ratio M1/PIB exprime le taux de liquidité de l'économie, tandis que le ratio M2/PIB, est appelé "profondeur financière". En effet, la qualité de l'intermédiation financière et les écarts entre les agents à capacité de financement et ceux à besoin de financement peuvent être appréhendés par un indicateur comme M2/PIB. Il évolue souvent dans le même sens que le taux de liquidité mais à un niveau plus élevé.

Crédit des contributions

| <i>NOM, Prénoms</i> | <i>Tâches</i> | <i>Structures</i> |
|--|--|-----------------------------|
| YAGO, Namaro TRAORE, Bakari TOUGMA, Jean Gabriel | Coordonnateurs généraux | INSD |
| KABORE, Barbi | Indice harmonisé des prix à la consommation | INSD |
| MILLOGO, Antoine | Prix des produits de l'élevage | DGPSE |
| PALE, Eric | Prix des produits agricoles | SONAGESS |
| OUEDRAOGO, Dansané | Indice de la production industrielle | INSD |
| MILLOGO, Antoine | Production de l'élevage | DGPSE |
| PALE, Eric | Production de l'agriculture | SONAGESS |
| KONATE, Drissa TAPSOBA, P. Prosper MILLOGO, François | Finances publiques | DEP/MEF SP-PPF SP-PPF |
| PODA, Serge Gnaniodem | Situation monétaire | BCEAO |
| PODA, Serge Gnaniodem | Secteur extérieur (Balance des paiements) | BCEAO |
| OUEDRAOGO, Dansané | Secteur extérieur (Export - Import) | INSD |
| ZOUNGRANA, Salifou | Secteur extérieur (Cours des matières premières) | DPAM / DGEP |

Avec l'appui technique

gtz

PROJET CONSEILLER TECHNIQUE AUPRES DU MINISTRE
DE L'ECONOMIE ET DES FINANCES



Bundesministerium für
wirtschaftliche Zusammenarbeit
und Entwicklung