



**B U R K I N A F A S O**  
!!!!!!!!!!!!!!!!!!!!!!!!!!!!!!!!  
MINISTERE DE L'ECONOMIE ET DES FINANCES  
!!!!!!!!!!!!!!!!!!!!!!!!!!!!!!!!  
**COMITE DE PREVISION ET DE CONJONCTURE**  
**(CPC)**

## **TABLEAU DE BORD DE L'ECONOMIE DU BURKINA FASO**

au 2ème trimestre 2007

**Pour toutes informations complémentaires, s'adresser à l'INSD**  
555, Avenue de l'indépendance - 01 BP 374 Ouagadougou 01  
Téléphone : (226) 50.32.42.02 - Fax : (226) 50.32.61.59 - Burkina Faso  
E-mail : insd@cenatrin.bf

TBE n° 02/2007

## *SOMMAIRE*

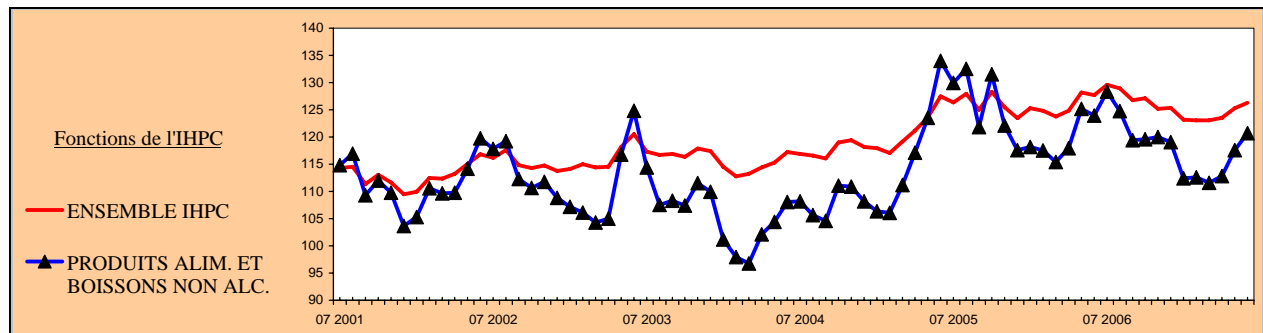
|  |           |
|--|-----------|
| <b>Secteur réel</b> .....                | <b>3</b>  |
| <b>Secteur finances publiques</b> .....  | <b>8</b>  |
| <b>Secteur monétaire</b> .....           | <b>13</b> |
| <b>Secteur extérieur</b> .....           | <b>16</b> |
| <b>Définitions et abréviations</b> ..... | <b>21</b> |
| <b>Crédit des contributions</b> .....    | <b>22</b> |

## Secteur réel

La situation du secteur réel du 2ème trimestre 2007, comparativement au trimestre précédent, se caractérise par une légère hausse générale des indices des différents prix que sont l'indice harmonisé des prix à la consommation, les prix des animaux et les prix des produits agricoles.

### INDICE HARMONISE DES PRIX A LA CONSOMMATION (IHPC)

| IHPC Trimestriel<br>Base 100 = 1996           | 2. Trim.     | 3. Trim.     | 4. Trim.     | 1. Trim.     | 2. Trim.     | Glissement  |              |
|---|--------------|--------------|--------------|--------------|--------------|-------------|--------------|
|   | 2006         | 2006         | 2006         | 2007         | 2007         | trimestriel | annuel       |
| <b>ENSEMBLE IHPC</b>                          | <b>126,9</b> | <b>128,5</b> | <b>125,9</b> | <b>123,1</b> | <b>125,0</b> | <b>1,6%</b> | <b>-1,5%</b> |
| PRODUITS ALIM. ET BOISSONS NON ALC.           | 122,4        | 124,2        | 119,6        | 112,2        | 117,0        | 4,3%        | -4,4%        |
| BOISSONS ALCOOLISEES, TABACS ET STUPEFIANTS   | 129,7        | 132,9        | 133,3        | 131,9        | 133,1        | 0,9%        | 2,6%         |
| ART. D'HABILLEMENT ET ARTICLES CHAUSSANTS     | 120,6        | 120,6        | 120,6        | 123,0        | 123,0        | 0,0%        | 2,0%         |
| LOGEMENT, EAU, ELECTRICITE, GAZ, AUTRES COMB. | 118,4        | 121,0        | 126,6        | 118,9        | 119,5        | 0,5%        | 1,0%         |
| AMEUBL., EQUIP. MENAGER, ENTRET. MAISON       | 108,2        | 108,2        | 108,2        | 108,2        | 108,2        | 0,0%        | 0,1%         |
| SANTE   | 108,8        | 108,8        | 108,8        | 108,9        | 108,9        | 0,0%        | 0,1%         |
| TRANSPORTS                                    | 150,9        | 153,9        | 140,9        | 140,7        | 143,3        | 1,8%        | -5,1%        |
| COMMUNICAT.                                   | 159,8        | 159,8        | 159,8        | 159,8        | 159,8        | 0,0%        | 0,0%         |
| LOISIRS, SPECTACLES ET CULTURE                | 107,5        | 107,5        | 107,4        | 107,2        | 107,1        | 0,0%        | -0,3%        |
| ENSEIGNEMENT                                  | 136,7        | 136,7        | 149,1        | 149,1        | 149,1        | 0,0%        | 9,1%         |
| HOTELS, CAFES, RESTAURANTS                    | 144,7        | 146,6        | 147,2        | 150,1        | 148,9        | -0,8%       | 2,9%         |
| AUTRES BIENS ET SERVICES                      | 115,8        | 115,8        | 115,8        | 115,7        | 115,7        | 0,0%        | 0,0%         |



#### Indice Harmonisé des Prix à la Consommation (IHPC)

Au deuxième trimestre de 2007, l'indice des prix à la consommation a connu une hausse de 1,6% par rapport au trimestre précédent et une baisse de 1,5% par rapport au deuxième trimestre de 2006.

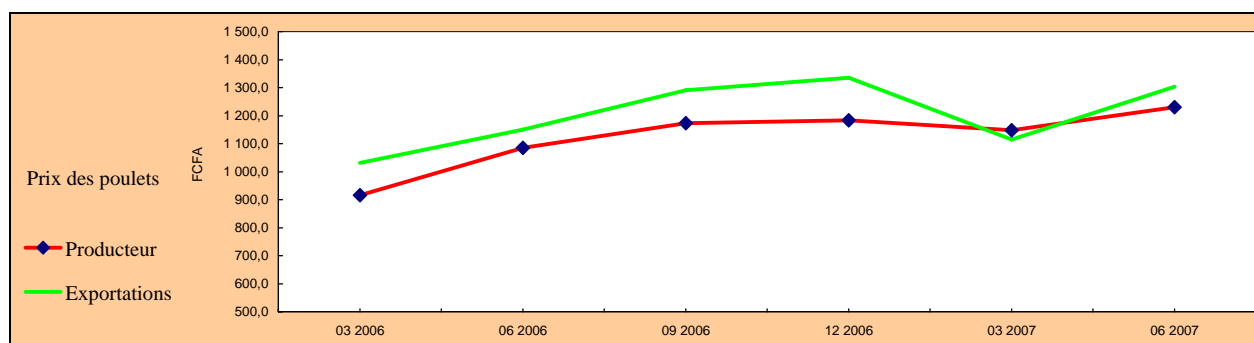
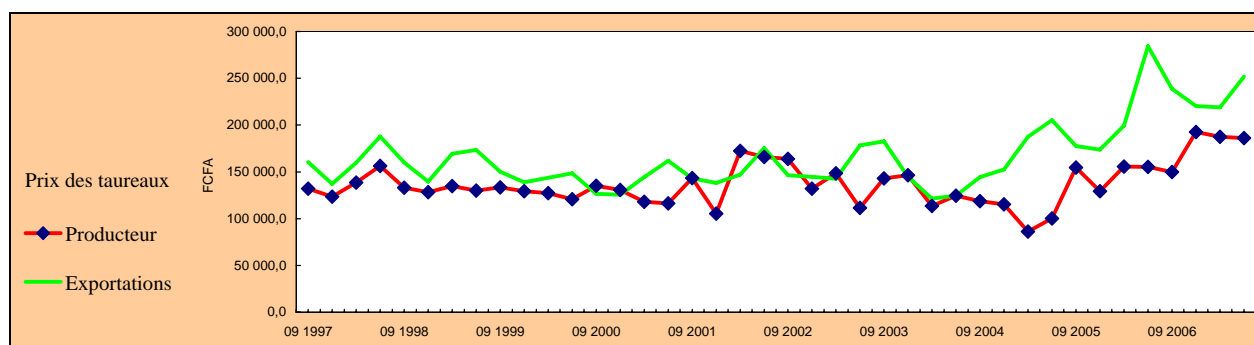
La hausse constatée en glissement trimestriel trouve son explication essentiellement dans l'enchérissement des produits alimentaires et des services des transports suite à la reprise de l'augmentation des prix des hydrocarbures.

La baisse constatée en glissement annuel, malgré la hausse des prix des services d'enseignement de 9,1% provient en grande partie de la baisse des prix des produits alimentaires (de 4,4%) et des services des transports (de 5,1%).

Sources : I.N.S.D.

**PRIX DES PRODUITS DE L'ELEVAGE**

| Prix sur les marchés de référence<br>En Francs CFA | 2. Trim.  | 3. Trim.  | 4. Trim.  | 1. Trim.  | 2. Trim.  | Glissement  |        |
|--|-----------|-----------|-----------|-----------|-----------|-------------|--------|
|  | 2006      | 2006      | 2006      | 2007      | 2007      | trimestriel | annuel |
| Prix au producteur du taureau                      | 155 458,0 | 149 910,0 | 192 500,0 | 187 438,0 | 186 097,0 | -0,7%       | 19,7%  |
| Prix à l'exportation du taureau                    | 284 333,0 | 238 909,0 | 220 344,0 | 218 924,0 | 251 695,0 | 15,0%       | -11,5% |
| Prix au producteur du bélier                       | 23 229,0  | 23 666,0  | 36 688,0  | 33 579,0  | 31 390,0  | -6,5%       | 35,1%  |
| Prix à l'exportation du bélier                     | 48 676,0  | 58 873,0  | 61 227,0  | 50 554,0  | 63 485,0  | 25,6%       | 30,4%  |
| Prix au producteur du bouc                         | 19 641,0  | 16 095,0  | 17 366,0  | 17 156,0  | 15 869,0  | -7,5%       | -19,2% |
| Prix à l'exportation du bouc                       | 28 951,0  | 30 914,0  | 27 796,0  | 29 359,0  | 28 623,0  | -2,5%       | -1,1%  |
| Prix au producteur du poulet                       | 1 085,0   | 1 173,0   | 1 184,0   | 1 148,0   | 1 230,0   | 7,1%        | 13,4%  |
| Prix à l'exportation du poulet                     | 1 150,0   | 1 291,0   | 1 335,0   | 1 115,0   | 1 304,0   | 17,0%       | 13,4%  |
| Prix au producteur de la pintade                   | 1 218,0   | 1 234,0   | 1 247,0   | 1 026,0   | 1 236,0   | 20,5%       | 1,5%   |
| Prix à l'exportation de la pintade                 | 1 330,0   | 1 256,0   | 1 256,0   | 1 217,0   | 1 235,0   | 1,5%        | -7,1%  |

**PRIX DES PRODUITS DE L'ELEVAGE**

De manière générale, il est observé au cours du deuxième trimestre une tendance à la hausse des prix des animaux comparativement à leur niveau du premier trimestre.

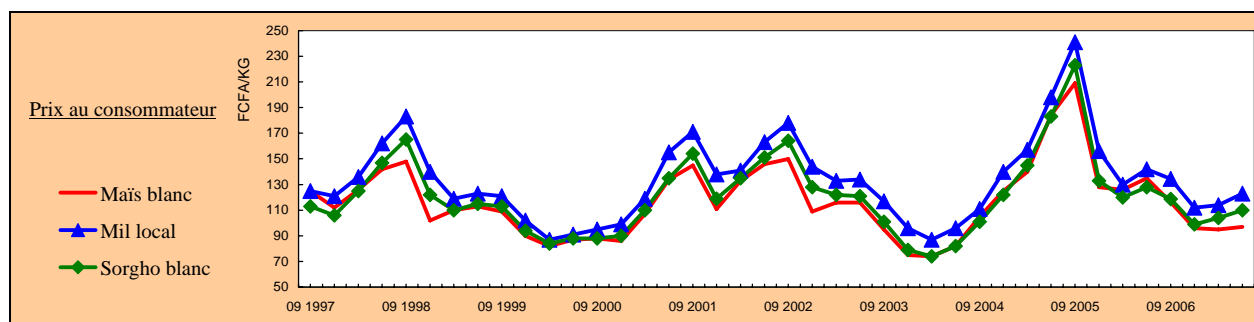
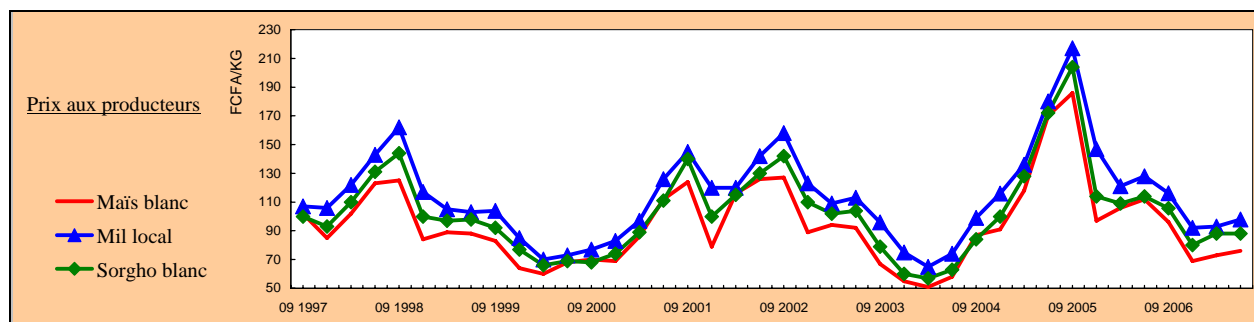
Ces hausses sont particulièrement sensibles sur les marchés d'exportation ; la forte demande du bétail burkinabè constatée au cours de la période expliquerait cette embellie du marché.

La reprise progressive des exportations de volailles se traduit également par un relèvement des mercuriales, atteignant 1 235 F pour les pintades et 1 300 F pour les poulets (prix à l'exportation).

Sources : Ministère des Ressources Animales (MRA)

### PRIX DES PRODUITS AGRICOLES

| Prix sur les marchés de référence<br>(En FCFA / Kg) | 2. Trim. | 3. Trim. | 4. Trim. | 1. Trim. | 2. Trim. | Glissement  |        |
|---|----------|----------|----------|----------|----------|-------------|--------|
|   | 2006     | 2006     | 2006     | 2007     | 2007     | trimestriel | annuel |
| Prix au producteur du maïs blanc                    | 112,0    | 96,0     | 69,0     | 73,0     | 76,0     | 4,1%        | -32,1% |
| Prix au consommateur du maïs blanc                  | 135,0    | 116,1    | 96,0     | 95,0     | 97,0     | 2,1%        | -28,1% |
| Prix au producteur du mil local                     | 128,0    | 116,3    | 92,0     | 93,0     | 98,0     | 5,4%        | -23,4% |
| Prix au consommateur du mil local                   | 142,0    | 134,5    | 112,0    | 114,0    | 123,0    | 7,9%        | -13,4% |
| Prix au producteur du sorgho blanc                  | 114,0    | 105,6    | 80,0     | 88,0     | 88,0     | 0,0%        | -22,8% |
| Prix au consommateur du sorgho blanc                | 128,0    | 118,8    | 99,0     | 104,0    | 110,0    | 5,8%        | -14,1% |



En cette période de début de campagne agricole, on a observé une situation alimentaire satisfaisante pour les populations sur l'ensemble du territoire marquée par une disponibilité des céréales sur les marchés et à des niveaux de prix accessibles pour les ménages. Les marchés agricoles sont caractérisés par une légère hausse des prix des produits vivriers de grande consommation.

Les marchés de collecte ont été bien approvisionnés durant la période. Par rapport à la période écoulée, les prix au producteur observés sont en légère hausse pour le mil local et le maïs blanc. Les prix du sorgho blanc quant à eux sont demeurés stables.

Les prix au producteur les moins élevés ont surtout été relevés au cours du mois de juin sur le marché de N'Dorola pour le maïs blanc (38 F/Kg), sur celui de Douna pour le sorgho blanc (51 F/ kg) et sur celui de Gassan pour le mil local (71 F/Kg).

Durant la période, des marchés ont connu la fréquentation d'acteurs étrangers venus des pays voisins (Togo, Mali, Ghana, ...) pour s'approvisionner surtout en niébé, en mil local et en fonio.

Les prix au consommateur sont également en légère hausse pour les principales céréales que sont le maïs, le sorgho blanc et le mil local. Les plus élevés de la période ont été enregistrés sur le marché de Dori pour le maïs blanc (121 F/Kg), sur celui de Gorom-Gorom pour le sorgho blanc (159 F/Kg) et sur celui de Sebba pour le mil local (200 F/Kg).

Comparés à la même période l'année dernière et à la moyenne des cinq dernières années, on observe globalement une baisse des prix des principales céréales.

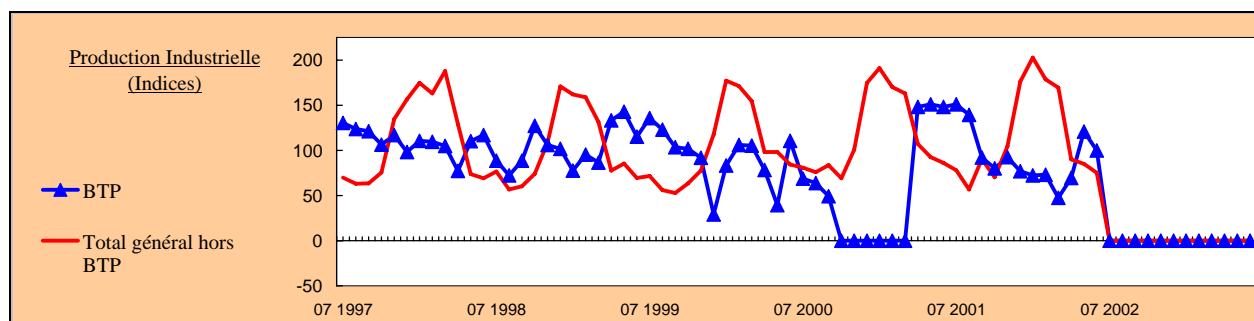
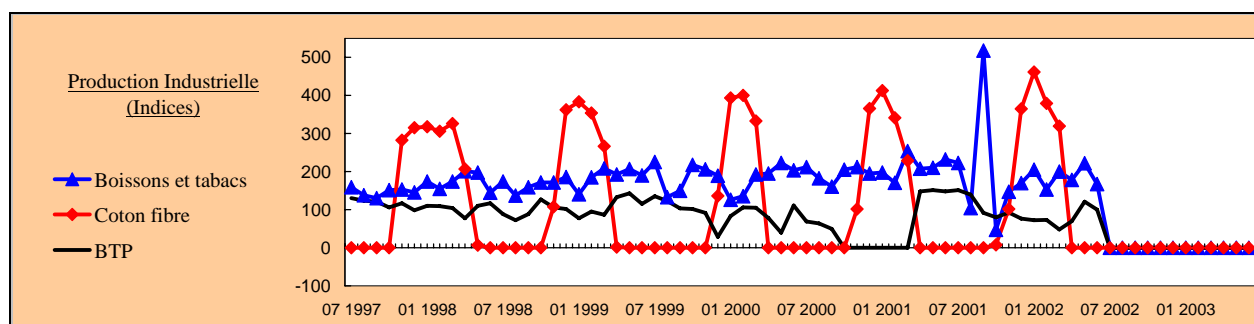
La période à venir pourrait donc être caractérisée par une stabilité voire, une faible hausse des prix des produits agricoles si l'installation de la campagne connaissait peu de perturbations. Le niveau d'approvisionnement des marchés devrait demeurer satisfaisant, ce qui faciliterait l'accès des ménages aux céréales.

Néanmoins, des dispositions ont été prises au niveau national pour pallier une éventuelle détérioration de la situation alimentaire notamment dans les zones à risques de l'extrême Nord et de l'Est du pays.

Sources : SO.NA.GE.S.S. (SIM)

### INDICE DE LA PRODUCTION INDUSTRIELLE (IPI)

| IPI Trimestriel<br>Base 100 en 1990, Données brutes. | 2. Trim.    | 3. Trim.    | 4. Trim.     | 1. Trim.     | 2. Trim.    | Glissement    |               |
|--|-------------|-------------|--------------|--------------|-------------|---------------|---------------|
|  | 2001        | 2001        | 2001         | 2002         | 2002        | trimestriel   | annuel        |
| COTON FIBRE (SOFITEX)                                | 0,0         | 0,0         | 158,3        | 386,8        |             |               |               |
| PRODUITS ALIMENT., BOISSONS ET TABACS                | 93,0        | 87,6        | 126,0        | 163,5        | 74,6        | -54,4%        | -19,8%        |
| INDUSTRIES DES TEXTILES (y compris coton)            | 0,0         | 0,0         | 129,5        | 316,4        |             |               |               |
| INDUSTRIES EXTRACTIVES                               | 0,0         | 0,0         | 0,0          |              |             |               |               |
| INDUSTRIES MANUFACT. (Hors Coton)                    | 121,2       | 95,7        | 114,8        | 150,1        | 106,1       | -29,3%        | -12,5%        |
| BOISSONS ET TABAC                                    | 216,9       | 281,8       | 121,4        | 186,1        | 189,4       | 1,7%          | -12,7%        |
| AUTRES INDUSTRIES MANUFACT.                          | 110,0       | 73,9        | 114,0        | 145,9        | 96,6        | -33,8%        | -12,2%        |
| BOULANGERIES, MEUNERIES                              | 28,4        | 19,1        | 27,9         | 34,7         | 19,8        | -42,8%        | -30,2%        |
| AUTRES INDUST. ALIMENTAIRES                          | 56,9        | 17,4        | 168,7        | 205,3        | 38,9        | -81,1%        | -31,7%        |
| INDUST. TEXTILES (Hors SOFITEX)                      | 0,0         | 0,0         | 0,0          |              |             |               |               |
| INDUSTRIES CHIMIQUES                                 | 103,7       | 68,4        | 41,6         | 83,4         | 80,1        | -3,9%         | -22,7%        |
| OUVRAGES EN BOIS ET METAUX                           | 92,8        | 61,1        | 61,2         | 94,0         | 81,8        | -12,9%        | -11,8%        |
| ELECTRICITE, GAZ ET EAU                              | 225,1       | 173,4       | 185,1        | 219,7        | 218,3       | -0,7%         | -3,1%         |
| <b>TOTAL GENERAL HORS BTP</b>                        | <b>95,1</b> | <b>75,1</b> | <b>117,0</b> | <b>183,5</b> | <b>83,4</b> | <b>-54,6%</b> | <b>-12,3%</b> |
| BATIMENTS ET TRAVAUX PUBLICS                         | 149,0       | 127,5       | 83,1         | 64,2         | 96,8        | 50,7%         | -35,0%        |



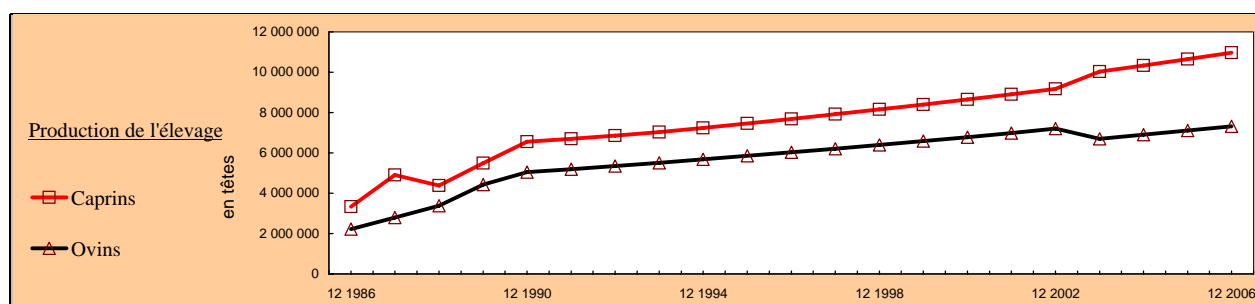
Sources : I.N.S.D

**Suite à certaines difficultés, l'Indice de la production industrielle a connu une suspension depuis le second trimestre 2002. En conséquence, les données qui figurent dans ce numéro ne concernent que la période avant la suspension.**

**Toutefois, nous espérons une reprise prochaine de la série des indicateurs de la production industrielle, raison pour laquelle cette rubrique a été maintenue.**

**PRODUCTION DU SECTEUR DE L'ELEVAGE**

| Production (en têtes et en milliers de têtes)                      | déc 2002  | déc 2003   | déc 2004   | déc 2005   | déc 2006   | Croissance moyenne |           |
|--|-----------|------------|------------|------------|------------|--------------------|-----------|
|  |           |            |            |            |            | 2002-2006          | 2005-2006 |
| Production de bovins (en têtes)                                    | 4 992 030 | 7 311 544  | 7 458 000  | 7 607 000  | 7 759 000  | 11,7%              | 2,0%      |
| Production d'ovins (en têtes)                                      | 7 199 377 | 6 702 640  | 6 904 000  | 7 110 000  | 7 324 000  | 0,4%               | 3,0%      |
| Production de caprins (en têtes)                                   | 9 173 894 | 10 035 687 | 10 337 000 | 10 647 000 | 10 966 000 | 4,6%               | 3,0%      |
| Production de volailles (poules + pintades) (en milliers de têtes) | 23 786    | 30 501     | 31 416     | 32 358     | 33 329     | 8,8%               | 3,0%      |

**PRODUCTION DE L'ELEVAGE**

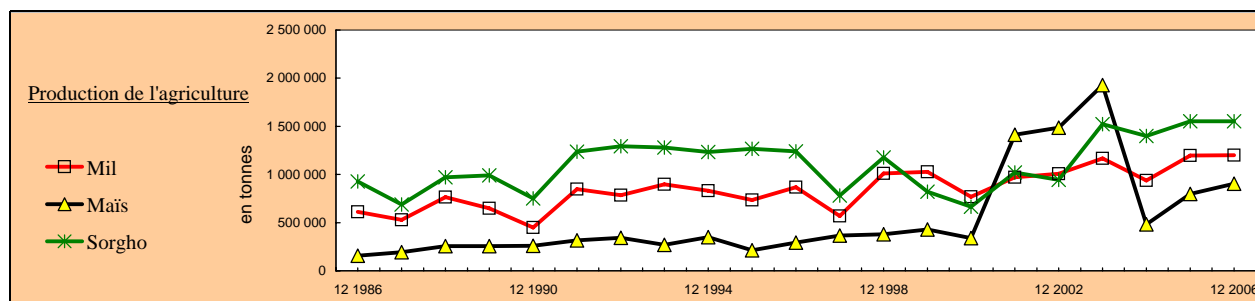
Une mise à jour des effectifs par l'ENEC II a eu lieu en 2003, et les taux ont servi à partir de 2004, à actualiser les effectifs du cheptel national. Implicite, cela signifierait que les taux de croît utilisés pour actualiser les effectifs aviaires (avant l'ENEC II) étaient pour le moins sous-estimés.

Les statistiques jusqu'en 2006, mettent en relief la rupture intervenue entre les effectifs des bovins et ceux des ovins ; depuis 2003, le Burkina Faso compte plus de bovins que d'ovins du fait d'une exportation accrue de cette espèce au détriment des bovins difficilement exportables depuis le déclenchement de la crise ivoirienne.

Sources : Série de rapports statistiques annuels du Ministère des Ressources Animales (MRA)

**PRODUCTION DU SECTEUR DE L'AGRICULTURE**

| Production de l'agriculture                   | déc 2002  | déc 2003  | déc 2004  | déc 2005  | déc 2006  | Croissance moyenne |           |
|---|-----------|-----------|-----------|-----------|-----------|--------------------|-----------|
|   |           |           |           |           |           | 2002-2006          | 2005-2006 |
| Production brute total de céréales            | 3 520 766 | 4 722 261 | 2 901 973 | 3 649 533 | 3 858 224 | 2,3%               | 5,7%      |
| dont : Production brute de mil (en tonnes)    | 1 008 051 | 1 165 506 | 937 630   | 1 196 253 | 1 198 656 | 4,4%               | 0,2%      |
| dont : Production brute de sorgho (en tonnes) | 944 605   | 1 522 477 | 1 399 302 | 1 552 911 | 1 553 830 | 13,3%              | 0,1%      |
| dont : Production brute de maïs (en tonnes)   | 1 485 110 | 1 927 983 | 481 474   | 799 052   | 905 713   | -11,6%             | 13,3%     |



D'une manière générale, les spéculations céréalières se sont accrues de plus d'environ 10%, entre 2002 et 2006, ce qui donne un taux de croît annuel moyen de 2,3%.

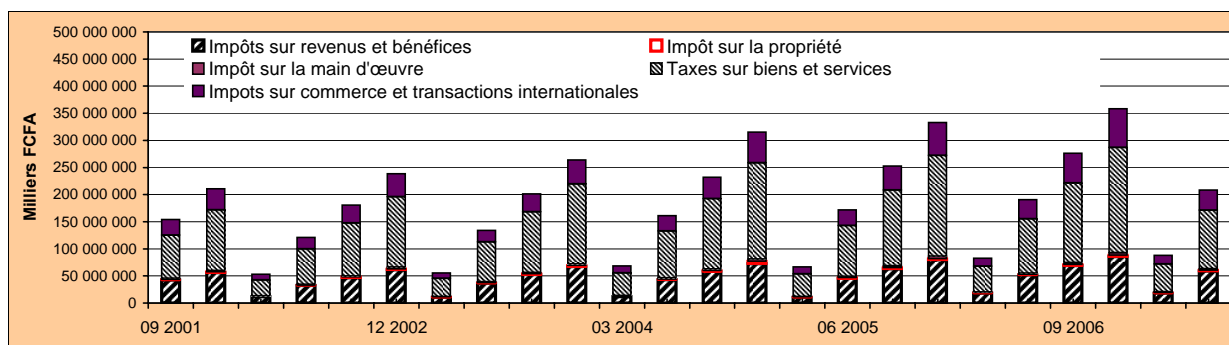
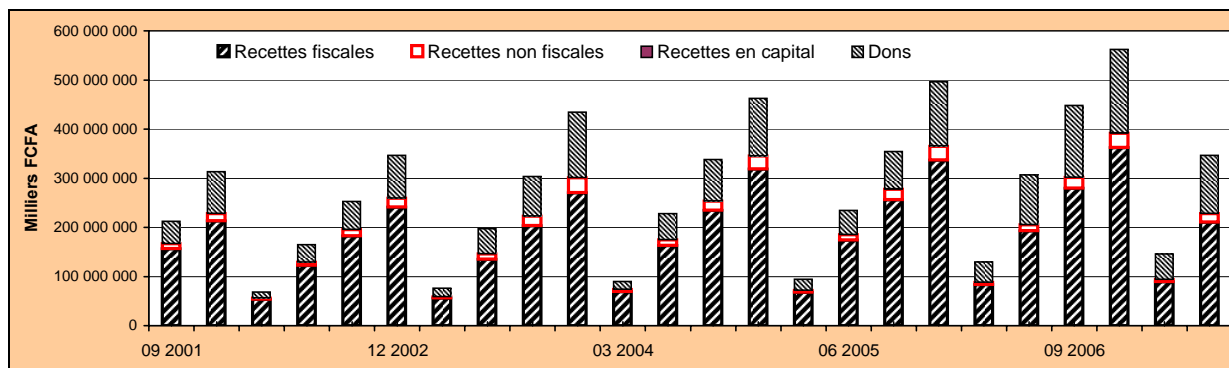
Sources : SONAGESS ET DGPSA

## Finances publiques

Le niveau de mobilisation des recettes et dons au deuxième trimestre 2007 selon le TOFE du 30/06/2007, s'élève à 346,42 milliards de francs CFA contre 307,02 milliards de francs CFA en 2005. Les dépenses et prêts nets ont été exécutés à hauteur de 463,31 milliards de francs CFA contre 354,25 milliards de francs CFA en 2005. Au 30 juin 2007, il se dégage un déficit base engagement de 116,89 milliards de francs CFA et un déficit base caisse de 96,82 milliards de francs CFA.

### RECETTES TOTALES ET DONS

| RECETTES CUMULEES<br>(En milliers FCFA)                  | Prévision<br>budgétaire<br>(2007) | 2. Trim.           | 3. Trim.           | 4. Trim.           | 1. Trim.           | 2. Trim.           | Glissement    |              |
|--|-----------------------------------|--------------------|--------------------|--------------------|--------------------|--------------------|---------------|--------------|
|  |                                   | 2006               | 2006               | 2006               | 2007               | 2007               | trimestriel   | annuel       |
|  |                                   | Réal.              | Réal.              | Réal.              | Est.               | Est.               |               |              |
| <b>Recettes totales et dons</b>                          | <b>736 173 372</b>                | <b>307 022 294</b> | <b>447 986 657</b> | <b>561 898 811</b> | <b>146 174 412</b> | <b>346 420 711</b> | <b>137,0%</b> | <b>12,8%</b> |
| Recettes totales   | 488 707 506                       | 205 195 407        | 301 597 352        | 391 918 600        | 93 738 396         | 228 063 215        | 143,3%        | 11,1%        |
| Recettes courantes                                       | 488 539 762                       | 205 107 030        | 301 482 411        | 391 296 198        | 93 722 845         | 227 993 801        | 143,3%        | 11,2%        |
| Recettes fiscales  | 448 872 530                       | 192 637 335        | 279 357 918        | 362 324 209        | 89 260 481         | 210 511 957        | 135,8%        | 9,3%         |
| Impôts sur revenus et bénéfices                          | 119 669 882                       | 51 689 857         | 69 120 214         | 85 737 288         | 18 336 490         | 59 085 816         | 222,2%        | 14,3%        |
| Impôt sur la main d'œuvre                                | 5 807 481                         | 2 379 576          | 3 822 176          | 4 891 846          | 1 591 983          | 2 930 334          | 84,1%         | 23,1%        |
| Taxes sur biens et services                              | 253 406 765                       | 100 474 702        | 147 070 620        | 194 347 024        | 51 800 589         | 108 107 383        | 108,7%        | 7,6%         |
| Taxe sur le commerce et les transactions internationales | 62 576 199                        | 35 182 148         | 54 894 654         | 71 285 018         | 15 948 985         | 37 190 350         | 133,2%        | 5,7%         |
| Autres recettes fiscales                                 | 4 319 057                         | 1 907 722          | 3 011 579          | 3 983 270          | 1 010 910          | 2 165 047          | 114,2%        | 13,5%        |
| Recettes non fiscales                                    | 39 667 232                        | 12 469 695         | 22 124 493         | 28 971 988         | 4 462 363          | 17 481 845         | 291,8%        | 40,2%        |
| Recettes en capital                                      | 167 744                           | 88 377             | 114 941            | 622 403            | 15 551             | 69 414             | 346,4%        | -21,5%       |
| <b>Dons</b>  | <b>247 465 866</b>                | <b>101 826 887</b> | <b>146 389 305</b> | <b>169 980 210</b> | <b>52 436 016</b>  | <b>118 357 496</b> | <b>125,7%</b> | <b>16,2%</b> |
| Projets  | 144 630 809                       | 60 130 887         | 97 849 305         | 112 339 210        | 39 439 016         | 71 061 496         | 80,2%         | 18,2%        |
| Programmes   | 102 835 057                       | 41 696 000         | 48 540 000         | 57 641 000         | 12 997 000         | 47 296 000         | 263,9%        | 13,4%        |



Pour une prévision annuelle budgétaire de 488,71 milliards de francs CFA, la mobilisation des recettes propres au 30 juin 2007 s'établit à 228,01 milliards de francs CFA pour un taux de recouvrement de 46,6%. Relativement à l'année précédente et pour la même période, le niveau général des réalisations est en progression de 11,1% (22,87 milliards de francs CFA).

Les recettes fiscales sont en progression de 9,3% en glissement annuel, imputable essentiellement aux taxes sur biens et services mais aussi à l'impôt sur les revenus et bénéfices des entreprises. Le niveau de recouvrement des recettes non fiscales est en progression de 5,01 milliards de francs CFA par rapport à la même période en 2006.

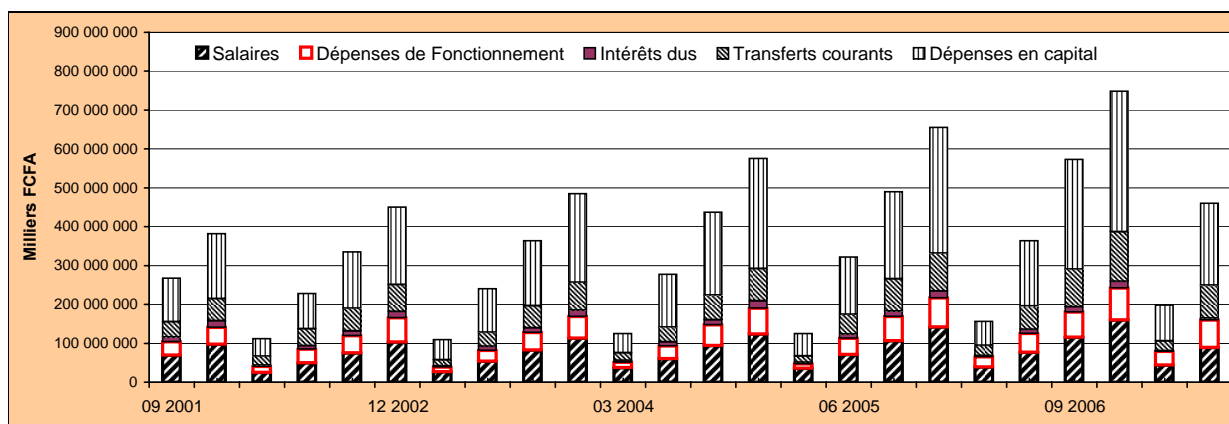
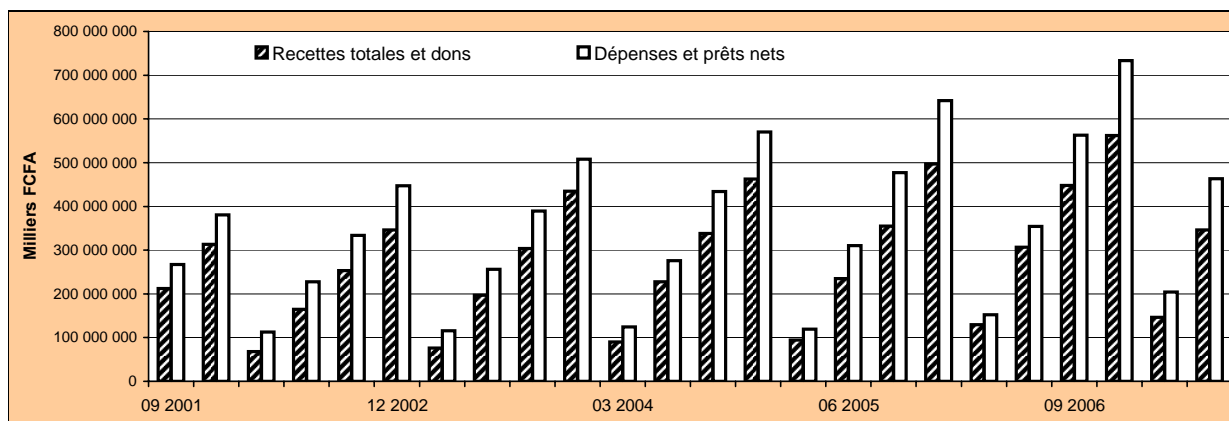
Les dons enregistrent un taux de décaissement meilleur à celui des recettes propres, soit 47,8% (contre 46,6%) du fait surtout de la bonne réalisation des dons projets.

Sources : Ministère de l'Economie et des Finances



### DEPENSES ET PRETS NETS

| DEPENSES CUMULEES<br>(En milliers FCFA) | Prédvision<br>budgétaire<br>(année<br>courante) | 2. Trim.           | 3. Trim.           | 4. Trim.           | 1. Trim.           | 2. Trim.           | Glissement    |              |
|---|---|--------------------|--------------------|--------------------|--------------------|--------------------|---------------|--------------|
|   |   | 2006               | 2006               | 2006               | 2007               | 2007               | trimestriel   | annuel       |
|   |   | Réal.              | Réal.              | Réal.              | Est.               | Est.               |               |              |
| <b>Dépenses et prêts nets</b>           | <b>972 838 163</b>                              | <b>354 250 631</b> | <b>562 528 789</b> | <b>733 539 278</b> | <b>204 247 795</b> | <b>463 307 881</b> | <b>126,8%</b> | <b>30,8%</b> |
| Dépenses                                | 969 665 757                                     | 364 076 197        | 572 786 270        | 748 180 426        | 198 054 392        | 460 149 823        | 132,3%        | 26,4%        |
| Dépenses courantes                      | 449 038 783                                     | 195 974 344        | 290 490 742        | 387 266 552        | 106 538 090        | 249 731 232        | 134,4%        | 27,4%        |
| Salaires                                | 187 935 478                                     | 76 435 753         | 115 324 399        | 159 949 051        | 43 367 984         | 89 229 338         | 105,7%        | 16,7%        |
| Dépenses de Fonctionnement              | 104 547 966                                     | 49 120 829         | 65 388 842         | 82 219 299         | 35 890 414         | 70 343 409         | 96,0%         | 43,2%        |
| Intérêts dus                            | 9 150 337                                       | 10 114 364         | 13 571 442         | 17 348 166         | 1 830 670          | 5 164 026          | 182,1%        | -48,9%       |
| Transferts courants                     | 147 405 002                                     | 60 303 397         | 96 206 059         | 127 750 036        | 25 449 023         | 84 994 458         | 234,0%        | 40,9%        |
| Dépenses en capital                     | 520 626 974                                     | 168 101 853        | 282 295 529        | 360 913 874        | 91 516 302         | 210 418 591        | 129,9%        | 25,2%        |
| financées sur ressources propres        | 162 697 533                                     | 67 862 438         | 107 387 425        | 154 840 166        | 22 513 676         | 71 564 584         | 217,9%        | 5,5%         |
| Prêts nets                              | 3 172 406                                       | -9 825 567         | -10 257 482        | -14 641 148        | 6 193 403          | 3 158 058          | -49,0%        | -132,1%      |



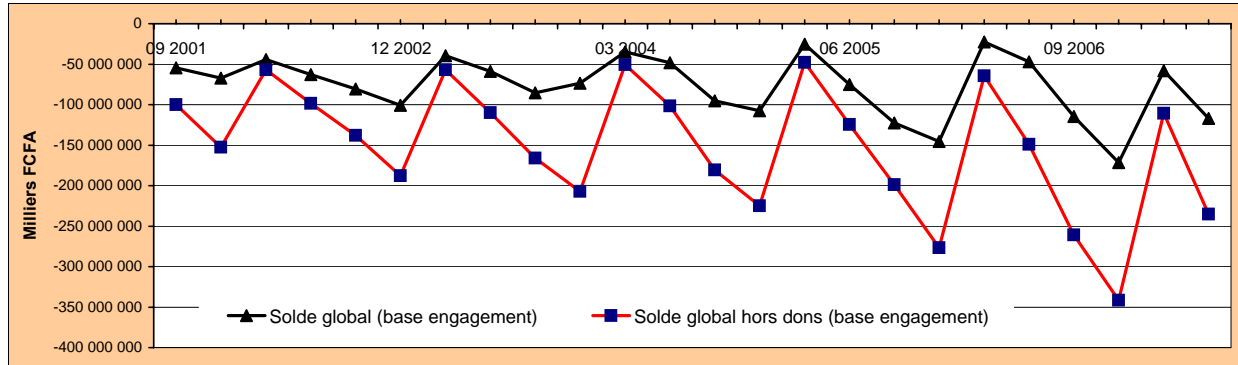
Pour une prédvision annuelle de 972,83 milliards de francs CFA, les dépenses et prêts nets ont été exécutés à hauteur de 463,31 milliards de francs CFA à fin juin 2007, soit un taux d'exécution de 47,6%. Elles progressent ainsi de 30,8% en glissement annuel imputable essentiellement aux investissements financés sur ressources extérieures.

Les dépenses courantes ont connu à leur tour une progression de 27,4% par rapport à la même période en 2006, soit une valeur absolue de 53,76 milliards de francs CFA qui serait en grande partie liée à l'augmentation des dépenses salariales (16,7%) suite à des recrutements sur mesures nouvelles et à des avancements statutaires.

Sources : Ministère de l'Economie et des Finances

**SOLDES ET FINANCEMENT**

| SOLDE GLOBAL<br>(Cumulés, milliers FCFA) | Prédvision<br>budgétaire<br>(année<br>courante) | 2. Trim.           | 3. Trim.            | 4. Trim.            | 1. Trim.           | 2. Trim.            | Glissement  |               |               |
|--|---|--------------------|---------------------|---------------------|--------------------|---------------------|-------------|---------------|---------------|
|  |   | 2006               | 2006                | 2006                | 2007               | 2007                | trimestriel | annuel        |               |
|  |   | Réal.              | Réal.               | Réal.               | Est.               | Est.                |             |               |               |
| <b>Solde global (base engagement)</b>    | <b>-236 664 791</b>                             | <b>-47 228 336</b> | <b>-114 542 131</b> | <b>-171 640 468</b> | <b>-58 073 383</b> | <b>-116 887 170</b> |             | <b>101,3%</b> | <b>147,5%</b> |
| Solde global hors dons (base engagement) | -484 130 657                                    | -149 055 224       | -260 931 437        | -341 620 678        | -110 509 399       | -235 244 666        |             | 112,9%        | 57,8%         |
| Solde primaire                           | 0   | -138 940 859       | -247 359 995        | -324 272 512        | -108 678 729       | -230 080 640        |             | 111,7%        | 65,6%         |
| Solde de base                            | -149 801 216                                    | -49 666 184        | -88 628 924         | -138 156 778        | -47 506 774        | -113 892 276        |             | 139,7%        | 129,3%        |
| <b>Solde global (base caisse)</b>        | <b>-236 664 791</b>                             | <b>-37 002 103</b> | <b>-86 041 876</b>  | <b>-134 435 621</b> | <b>-71 033 340</b> | <b>-96 819 202</b>  |             | <b>36,3%</b>  | <b>161,7%</b> |
| Solde global hors dons (base caisse)     | -484 130 657                                    | -138 828 991       | -232 431 182        | -304 415 832        | -123 469 356       | -215 176 698        |             | 74,3%         | 55,0%         |

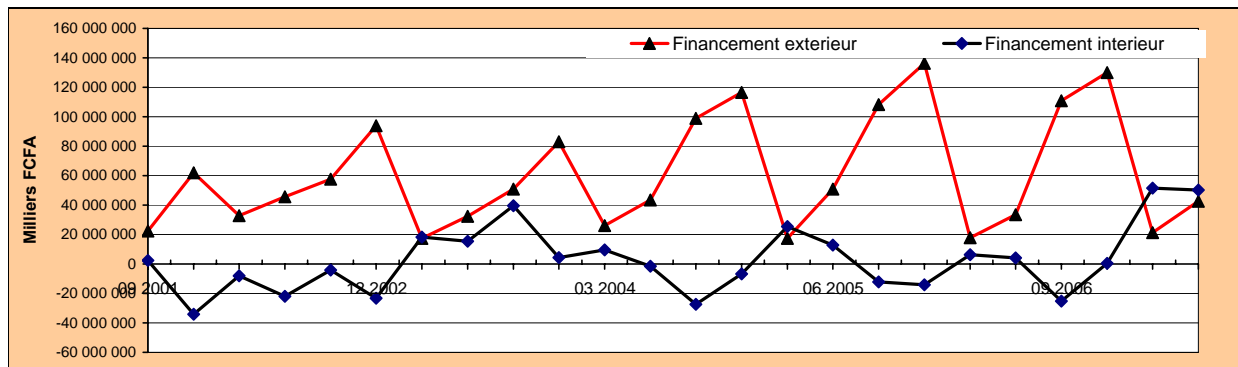


A fin juin, l'exécution de la loi de finances gestion 2007 dégage un déficit base engagement de 116,89 milliards de francs CFA contre 47,22 milliards de francs CFA à la même période en 2006 dénotant une plus forte progression des dépenses et prêts nets par rapport aux recettes et dons. Ce surcroît des dépenses est essentiellement tributaire des dépenses courantes qui ont varié de 27,4% en glissement annuel contre 25,2% pour les investissements.

Quant au déficit base caisse, il affiche un montant de 96,82 milliards de francs CFA au 30 juin 2007 contre 37,00 milliards de francs CFA à la même période en 2006.

Il est financé par l'extérieur pour 42,50 milliards de francs CFA et dans une moindre mesure par l'intérieur pour 50,15 milliards de francs CFA dont -86,27 milliards de francs CFA par le secteur bancaire et 136,4 milliards de francs CFA par le secteur non bancaire.

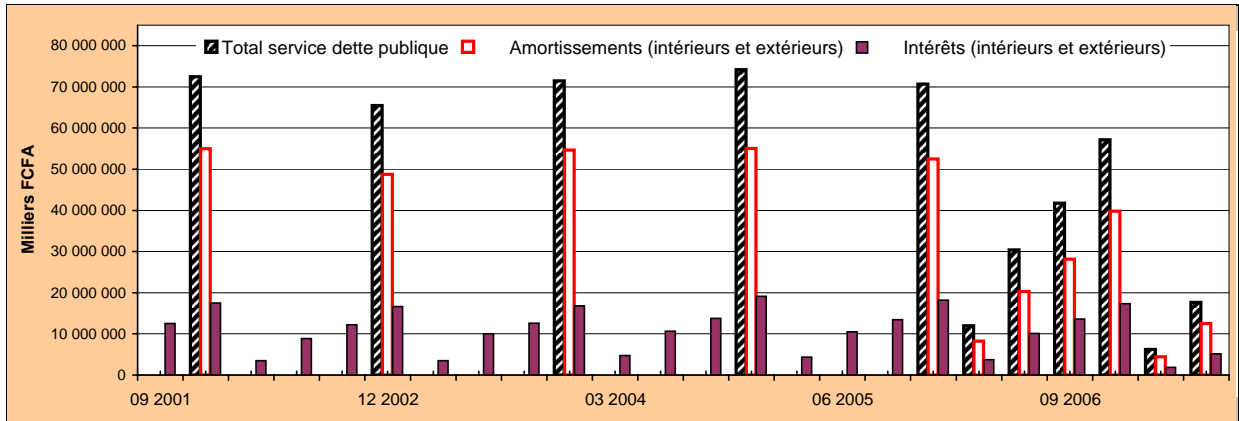
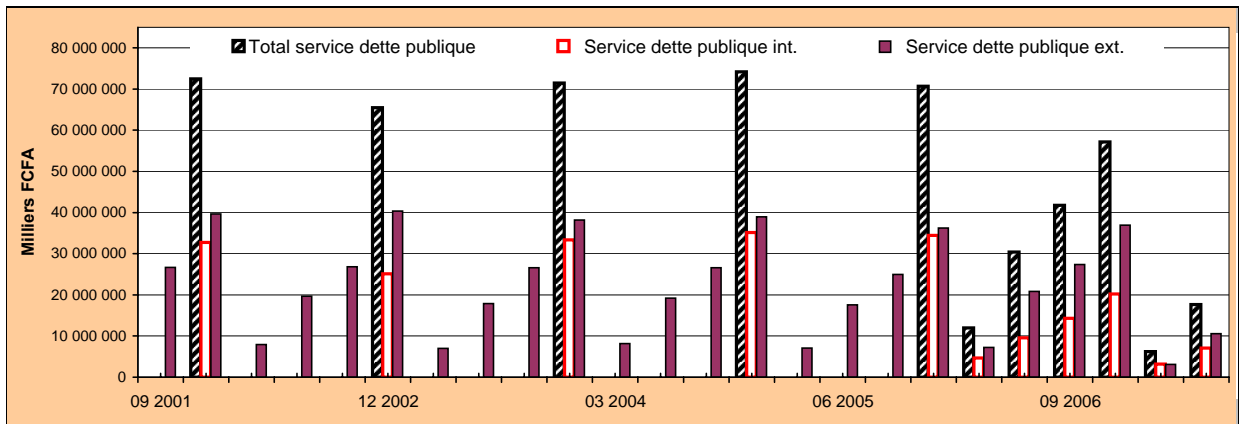
| FINANCEMENT<br>(Cumulés, milliers FCFA) | Prédvision<br>budgétaire<br>(2007) | 2. Trim.          | 3. Trim.          | 4. Trim.           | 1. Trim.          | 2. Trim.          | Glissement  |              |               |
|---|------------------------------------|-------------------|-------------------|--------------------|-------------------|-------------------|-------------|--------------|---------------|
|   |                                    | 2006              | 2006              | 2006               | 2007              | 2007              | trimestriel | annuel       |               |
|   |                                    | Réal.             | Réal.             | Réal.              | Est.              | Est.              |             |              |               |
| <b>Financement</b>                      | <b>311 813 625</b>                 | <b>37 663 550</b> | <b>85 581 462</b> | <b>130 468 282</b> | <b>72 787 772</b> | <b>92 651 097</b> |             | <b>27,3%</b> | <b>146,0%</b> |
| Financement extérieur                   | 198 296 604                        | 33 484 193        | 110 858 189       | 130 103 844        | 21 304 030        | 42 501 049        |             | 99,5%        | 26,9%         |
| Décassements extérieurs                 | 220 898 632                        | 47 430 960        | 129 395 379       | 154 773 093        | 23 563 609        | 50 290 894        |             | 113,4%       | 6,0%          |
| Initiative PPTE (Allègements)           | 9 000 000                          | 8 172 808         | 11 629 171        | 15 384 410         | 0                 | 0                 |             |              | -100,0%       |
| Amortissement de la dette extérieure    | -22 602 028                        | -13 946 767       | -18 537 190       | -24 669 249        | -2 259 579        | -7 789 844        |             | 244,7%       | -44,1%        |
| Ajustement taux de change               | 0                                  | 0                 | 0                 | 0                  | 0                 | 0                 |             |              |               |
| Financement intérieur                   | 113 517 021                        | 4 179 357         | -25 276 727       | 364 438            | 51 483 742        | 50 150 048        |             | -2,6%        | 1099,9%       |
| Financement bancaire                    | -22 093 519                        | 3 534 375         | -28 249 454       | 5 378 367          | -65 958 986       | -86 266 608       |             | 30,8%        | -2540,8%      |
| Secteur non bancaire                    | 135 610 540                        | 644 982           | 2 972 727         | -5 013 929         | 117 442 728       | 136 416 655       |             | 16,2%        | 21050,4%      |
| Gap de financement                      | -75 148 834                        | -661 447          | 460 415           | 3 967 340          | -1 754 433        | 4 168 104         |             | -337,6%      | -730,1%       |



Sources : Ministère de l'Economie et des Finances

### SERVICE DETTE PUBLIQUE

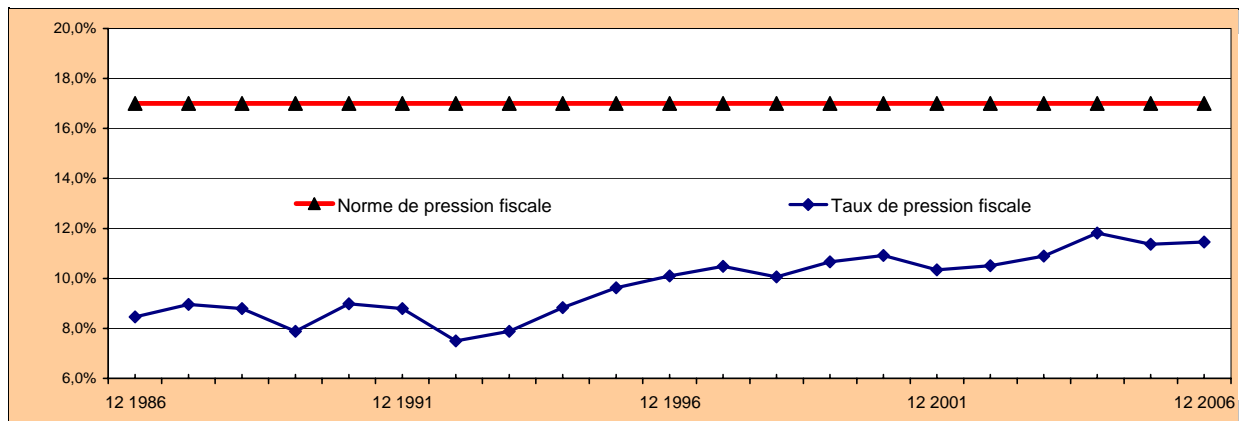
| SERVICE CUMULE<br>(En milliers FCFA)       | Prévision<br>budgétaire<br>(année<br>courante) | 2. Trim.          | 3. Trim.          | 4. Trim.          | 1. Trim.         | 2. Trim.          | Glissement    |               |
|--|--|-------------------|-------------------|-------------------|------------------|-------------------|---------------|---------------|
|  |  | 2006              | 2006              | 2006              | 2007             | 2007              | trimestriel   | annuel        |
|  |  | Réal.             | Réal.             | Réal.             | Est.             | Est.              |               |               |
| <b>Total service dette publique</b>        | <b>7 606 760</b>                               | <b>30 428 317</b> | <b>41 735 298</b> | <b>57 129 092</b> | <b>6 250 388</b> | <b>17 668 476</b> | <b>182,7%</b> | <b>-41,9%</b> |
| Amortissements (int. et ext.)              | -1 543 577                                     | 20 313 952        | 28 163 856        | 39 780 926        | 4 419 718        | 12 504 450        | 182,9%        | -38,4%        |
| Intérêts (intérieurs et extérieurs)        | 9 150 337                                      | 10 114 364        | 13 571 442        | 17 348 166        | 1 830 670        | 5 164 026         | 182,1%        | -48,9%        |
| <b>Service dette publique int.</b>         | <b>26 013 974</b>                              | <b>9 574 157</b>  | <b>14 328 757</b> | <b>20 190 115</b> | <b>3 160 091</b> | <b>7 077 699</b>  | <b>124,0%</b> | <b>-26,1%</b> |
| Amortissements                             | 21 058 451                                     | 6 367 185         | 9 626 666         | 15 111 677        | 2 160 139        | 4 714 606         | 118,3%        | -26,0%        |
| Intérêts                                   | 4 955 523                                      | 3 206 971         | 4 702 090         | 5 078 438         | 999 952          | 2 363 093         | 136,3%        | -26,3%        |
| <b>Service dette publique ext.</b>         | <b>-18 407 214</b>                             | <b>20 854 160</b> | <b>27 406 541</b> | <b>36 938 977</b> | <b>3 090 297</b> | <b>10 590 777</b> | <b>242,7%</b> | <b>-49,2%</b> |
| Amortissements                             | -22 602 028                                    | 13 946 767        | 18 537 190        | 24 669 249        | 2 259 579        | 7 789 844         | 244,7%        | -44,1%        |
| Intérêts                                   | 4 194 814                                      | 6 907 393         | 8 869 352         | 12 269 728        | 830 718          | 2 800 933         | 237,2%        | -59,5%        |
| <b>Service dette ext./recettes totales</b> | <b>-3,8%</b>                                   | <b>10,2%</b>      | <b>9,1%</b>       | <b>9,4%</b>       | <b>3,3%</b>      | <b>4,6%</b>       | <b>40,9%</b>  | <b>-54,3%</b> |



Sources : Ministère de l'Economie et des Finances

### CONVERGENCE UEMOA

| CRITERE DE 1er ET DE 2nd RANG                              | Normes | 12 2002 | 12 2003 | 12 2004 | 12 2005 | 12 2006 |
|--|--------|---------|---------|---------|---------|---------|
| <b>Critères de 1er rang</b>                                |        |         |         |         |         |         |
| Solde budgétaires de base / PIB nominal                    | ≥ 0%   | -3,5%   | -1,9%   | -3,1%   | -3,8%   | -4,8%   |
| Taux d'inflation   | ≤ 3%   | 2,3%    | 2,0%    | -0,4%   | 6,4%    | 2,4%    |
| Encours de la dette publique totale / PIB nominal          | ≤ 70%  | 49,2%   | 44,8%   | 43,4%   | 42,9%   | 18,9%   |
| <b>Critères de 2nd rang</b>                                |        |         |         |         |         |         |
| Investissements sur ressources propres / Recettes fiscales | ≥ 20%  | 36,0%   | 33,2%   | 42,7%   | 43,4%   | 42,7%   |
| Masse salariale / Recettes fiscales                        | ≤ 35%  | 42,8%   | 41,7%   | 38,8%   | 42,0%   | 44,1%   |
| Solde extérieur courant / PIB nominal                      | ≤ 5%   | -9,2%   | -8,5%   | -9,1%   | -9,9%   | -8,0%   |
| Taux de pression fiscale                                   | ≥ 17%  | 10,5%   | 10,9%   | 11,8%   | 11,4%   | 11,5%   |



Sources : Ministère de l'Economie et des Finances

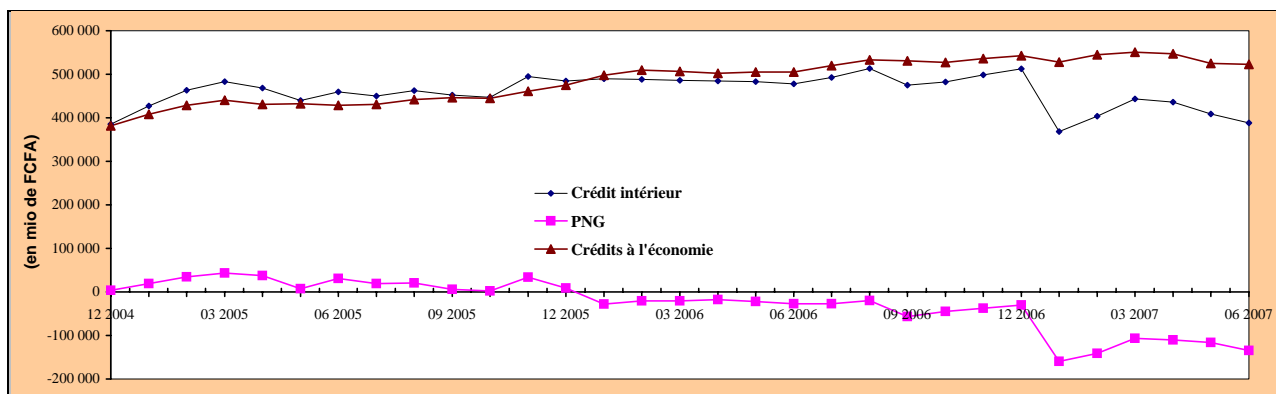
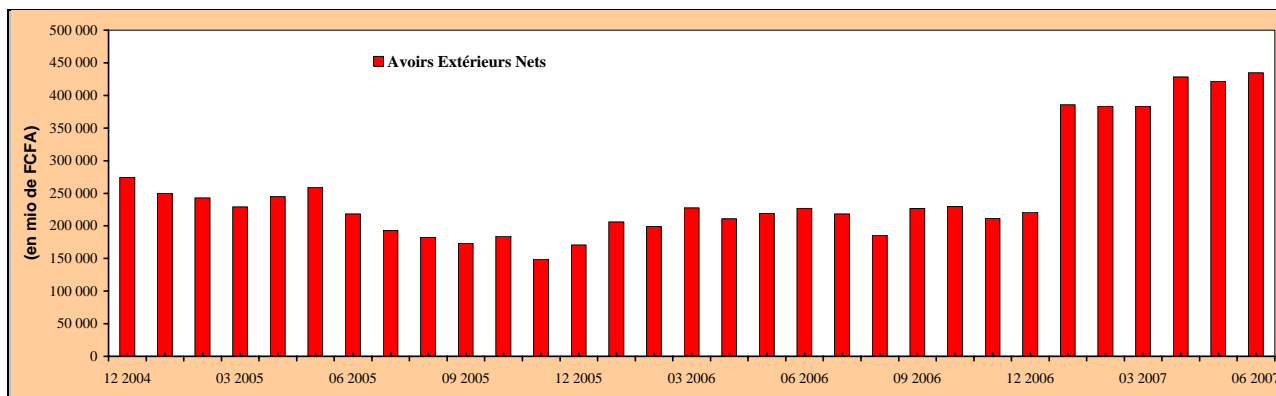
## Secteur monétaire

### AGREGATS MONETAIRES

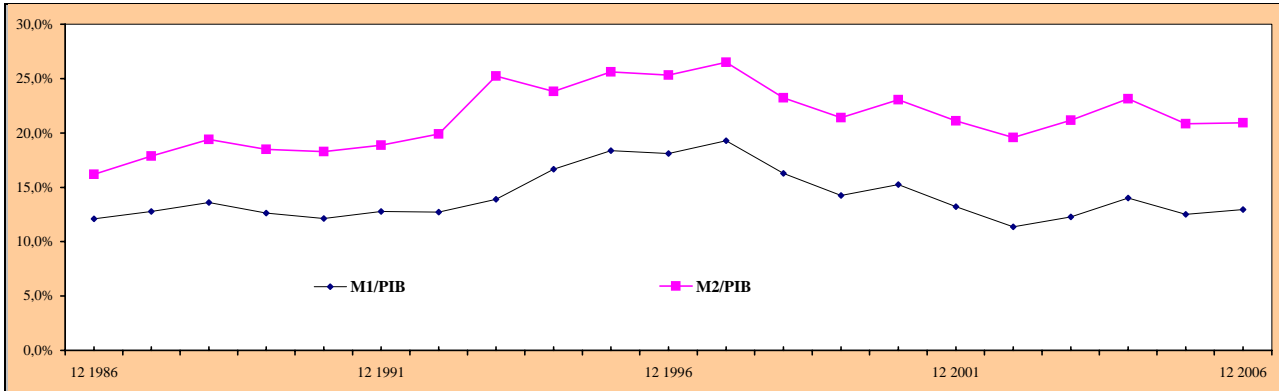
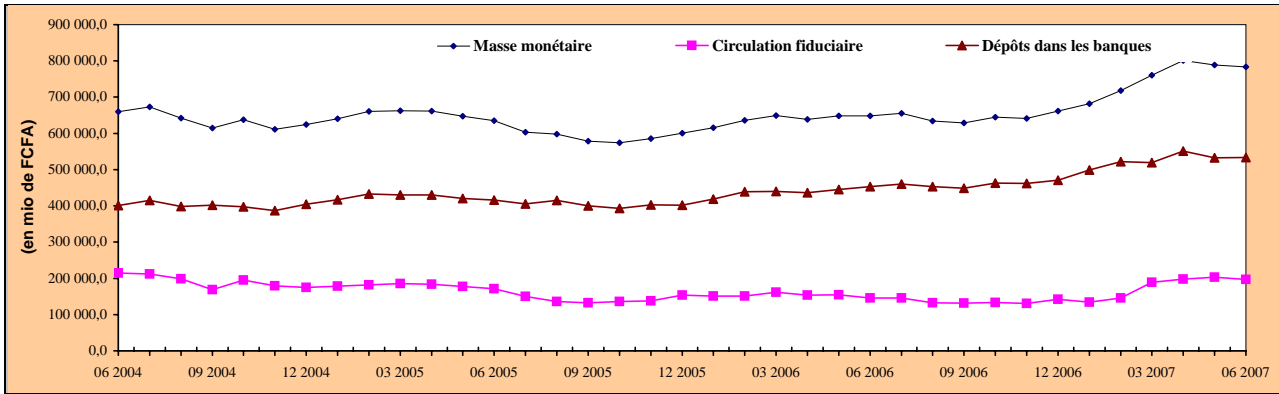
A fin juin 2007, l'évolution de la situation des institutions monétaires par rapport à fin décembre 2006 a été caractérisée par un accroissement des avoirs extérieurs nets.

| AGREGATS MONETAIRES<br>En mio de FCFA (situation fin de mois) | 2. Trim.<br>2006 | 3. Trim.<br>2006 | 4. Trim.<br>2006 | 1. Trim.<br>2007 | 2. Trim.<br>2007 | Variation        |               |                  |               |
|---|------------------|------------------|------------------|------------------|------------------|------------------|---------------|------------------|---------------|
|   |                  |                  |                  |                  |                  | Niv trim T-1     | % trim T-1    | Niv an-1         | % an-1        |
| <b>Avoirs Extérieurs Nets</b>                                 | <b>227 194,7</b> | <b>226 527,7</b> | <b>220 994,1</b> | <b>383 685,4</b> | <b>434 768,0</b> | <b>51 082,6</b>  | <b>13,3%</b>  | <b>207 573,3</b> | <b>91,4%</b>  |
| BCEAO   | 227 669,7        | 226 408,7        | 202 940,1        | 350 337,7        | 394 601,8        | 44 264,1         | 12,6%         | 166 932,1        | 73,3%         |
| Banques   | -475,0           | 119,0            | 18 054,0         | 33 609,0         | 40 166,2         | 6 557,2          | 19,5%         | 40 641,2         | -8556,0%      |
| <b>Crédit intérieur</b>                                       | <b>477 646,3</b> | <b>474 710,2</b> | <b>512 206,0</b> | <b>443 666,3</b> | <b>388 469,1</b> | <b>-55 197,2</b> | <b>-12,4%</b> | <b>-89 177,2</b> | <b>-18,7%</b> |
| PNG   | -27 168,3        | -56 965,4        | -30 161,8        | -106 903,0       | -134 261,7       | -27 358,7        | 25,6%         | -107 093,4       | 394,2%        |
| Crédits à l'économie  | 504 814,6        | 531 145,6        | 542 367,8        | 550 569,3        | 522 730,8        | -27 838,5        | -5,1%         | 17 916,2         | 3,5%          |
| dont crédits à court terme                                    | 245 492,2        | 266 682,6        | 292 639,8        | 332 041,7        | 288 754,8        | -43 286,9        | -13,0%        | 43 262,6         | 17,6%         |
| dont crédits de campagne                                      | 94 301,4         | 90 000,0         | 75 464,0         | 46 931,6         | 53 100,0         | 6 168,4          | 13,1%         | -41 201,4        | -43,7%        |
| dont crédits à moyen et long terme                            | 165 021,0        | 174 483,0        | 174 264,0        | 171 596,0        | 180 876,0        | 9 280,0          | 5,4%          | 15 855,0         | 9,6%          |
| <b>Masse monétaire</b>  | <b>648 039,0</b> | <b>629 122,7</b> | <b>661 607,3</b> | <b>760 082,2</b> | <b>783 021,2</b> | <b>22 939,0</b>  | <b>3,0%</b>   | <b>134 982,2</b> | <b>20,8%</b>  |
| Circulation fiduciaire  | 145 788,1        | 131 765,2        | 142 041,3        | 189 407,2        | 196 623,6        | 7 216,4          | 3,8%          | 50 835,5         | 34,9%         |
| Dépôts dans les banques                                       | 453 064,5        | 448 628,1        | 470 689,8        | 519 012,7        | 533 754,8        | 14 742,1         | 2,8%          | 80 690,3         | 17,8%         |
| dont dépôts à vue   | 206 921,5        | 196 363,1        | 222 151,8        | 255 653,7        | 242 820,8        | -12 832,9        | -5,0%         | 35 899,3         | 17,3%         |
| dont dépôts à terme   | 156 370,0        | 162 857,0        | 159 858,0        | 168 937,0        | 189 192,0        | 20 255,0         | 12,0%         | 32 822,0         | 21,0%         |
| <b>Autres Postes Nets</b>                                     | <b>56 802,0</b>  | <b>72 115,2</b>  | <b>71 592,8</b>  | <b>67 530,8</b>  | <b>40 215,9</b>  | <b>-27 314,9</b> | <b>-40,4%</b> | <b>-16 586,1</b> | <b>-29,2%</b> |

| AGREGATS MONETAIRES | déc.02 | déc.03 | déc.04 | déc.05 | déc.06 |
|---------------------|--------|--------|--------|--------|--------|
| M1/PIB              | 11,4%  | 12,3%  | 14,0%  | 12,5%  | 13,0%  |
| M2/PIB              | 19,6%  | 21,2%  | 23,1%  | 20,8%  | 20,9%  |



A fin juin 2007, l'évolution de la situation des institutions monétaires par rapport à fin décembre 2006 a été caractérisée par un accroissement des avoirs extérieurs nets de 95,6%, une baisse du crédit intérieur de -24,1% et une expansion de la masse monétaire de 18,4%.



Les avoirs extérieurs nets ont atteint 434,8 milliards de FCFA à fin juin 2007 contre 221,0 milliards de FCFA à fin décembre 2006, soit une hausse de 213,8 milliards de FCFA, imputable tant à la Banque Centrale qu'aux banques.

En effet, à la faveur du rapatriement du produit de la cession partielle des actions détenues par l'Etat dans le capital de l'Office National des Télécommunications (ONATEL) et des recettes d'exportation du coton fibre ainsi que des mobilisations des concours extérieurs, les avoirs extérieurs nets de l'Institut d'Emission se sont accrus de 191,7 milliards de FCFA (94,4%) en passant de 202,9 milliards de FCFA à fin décembre 2006 à 394,6 milliards de FCFA à fin juin 2007.

S'agissant des banques, le niveau de leurs avoirs extérieurs nets s'est accru de 22,1 milliards de FCFA entre décembre 2006 et juin 2007 en passant de 18,1 milliards de FCFA à 40,2 milliards de FCFA. Cette hausse est portée par un accroissement des avoirs extérieurs bruts (+17,9 milliards de FCFA) sous l'effet de la constitution de dépôts, accentuée par une baisse des engagements extérieurs (-4,2 milliards de FCFA).

Le crédit intérieur est ressorti à 388,5 milliards de FCFA en juin 2007, en baisse de 123,7 milliards de FCFA (-24,1%) par rapport à fin décembre 2006 où il s'élevait à 512,2 milliards de FCFA. Cette évolution résulte d'une amélioration de la PNG (+104,1 milliards de FCFA) conjuguée à une baisse des crédits à l'économie (-19,6 milliards de FCFA).

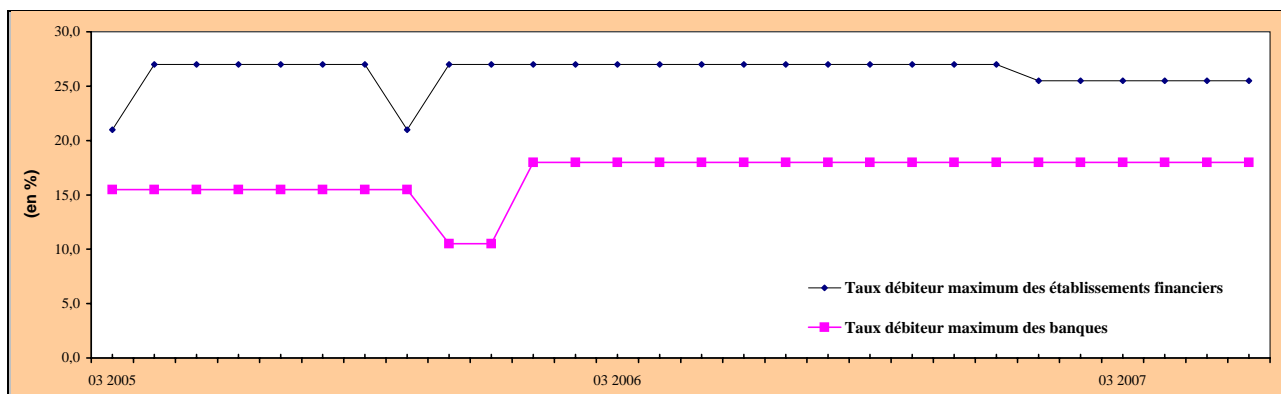
A fin juin 2007, la masse monétaire s'est située à 783,0 milliards de FCFA contre 661,6 milliards de FCFA en décembre 2006, soit un accroissement de 121,4 milliards de FCFA imputable tant aux dépôts (+63,1 milliards de FCFA ou +13,4%) qu'à la circulation fiduciaire (+54,6 milliards de FCFA ou +38,4%).

Sur une base annuelle, la masse monétaire s'est accrue de 135,0 milliards de FCFA, son niveau étant de 648,0 milliards de FCFA à fin juin 2006. Cet accroissement se retrouve dans la circulation fiduciaire à hauteur de 50,8 milliards de FCFA et des dépôt pour 84,7 milliards de FCFA.

Sources : Banque Centrale des Etats de l'Afrique de l'Ouest

### TAUX D'INTERET

| TAUX D'INTERET   | 2. Trim.<br>2006 | 3. Trim.<br>2006 | 4. Trim.<br>2006 | 1. Trim.<br>2007 | 2. Trim.<br>2007 | Variation    |          |
|--|------------------|------------------|------------------|------------------|------------------|--------------|----------|
|  |                  |                  |                  |                  |                  | Trim T-1 (%) | An-1 (%) |
| Taux de base minimum des banques                             | 8,5              | 8,5              | 8,5              | 8,5              | 8,5              | 0,0%         | 0,0%     |
| Taux de base maximum des banques                             | 14,8             | 14,8             | 14,8             | 14,8             | 14,8             | 0,0%         | 0,0%     |
| Taux débiteur minimum des banques                            | 5,5              | 5,3              | 5,3              | 5,5              | 5,5              | 0,0%         | 0,0%     |
| Taux débiteur maximum des banques                            | 18,0             | 18,0             | 18,0             | 18,0             | 18,0             | 0,0%         | 0,0%     |
| Taux de base minimum des établissements financiers           | 11,5             | 11,5             | 11,5             | 11,5             | 11,5             | 0,0%         | 0,0%     |
| Taux de base maximum des établissements financiers           | 18,0             | 18,0             | 18,0             | 18,0             | 18,0             | 0,0%         | 0,0%     |
| Taux débiteur minimum des établissements financiers          | 12,0             | 12,0             | 12,0             | 12,0             | 12,0             | 0,0%         | 0,0%     |
| Taux débiteur maximum des établissements financiers          | 27,0             | 27,0             | 27,0             | 25,5             | 25,5             | 0,0%         | -5,5%    |
| Taux créditeur plancher pour petits épargnants (<5 mio FCFA) | 3,5              | 3,5              | 3,5              | 3,5              | 3,5              | 0,0%         | 0,0%     |
| Taux d'usure au niveau des banques                           | 18,0             | 18,0             | 18,0             | 18,0             | 18,0             | 0,0%         | 0,0%     |
| Taux d'usure au niveau des établissements financiers         | 27,0             | 27,0             | 27,0             | 27,0             | 27,0             | 0,0%         | 0,0%     |



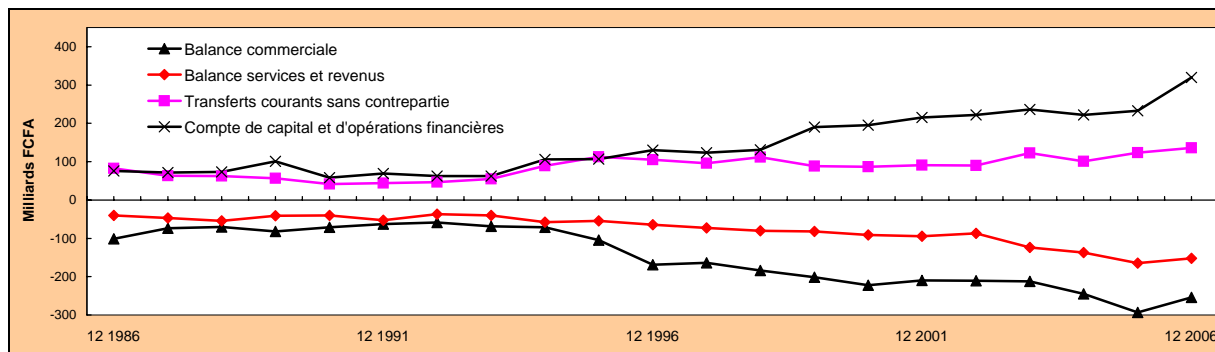
Sources : Banque Centrale des Etats de l'Afrique de l'Ouest

## Secteur extérieur

### BALANCE DES PAIEMENTS

Le secteur extérieur s'est ressenti en 2006 des effets de la conjoncture internationale marquée par de fortes tensions sur les prix des produits pétroliers et la persistance à la baisse des cours mondiaux du coton.

| Balance des paiements (En mia FCFA)              | déc 2002 | déc 2003 | déc 2004 | déc 2005 | déc 2006       | Var. 2006 |           |
|--|----------|----------|----------|----------|----------------|-----------|-----------|
|  | Réal.    | Réal.    | Réal.    | Est.     | Proj. révisées | Var./2005 | Var./2004 |
| Exportations de biens FOB                        | 170,8    | 186,3    | 253,2    | 247,1    | 307,6          | 24,5%     | 10,2%     |
| Importations de biens FOB                        | 381,7    | 398,3    | 497,9    | 540,5    | 562,1          | 4,0%      | 6,2%      |
| Balance commerciale                              | -210,9   | -212,0   | -244,7   | -293,4   | -254,5         | -13,3%    | 2,0%      |
| Services   | -72,5    | -108,9   | -120,7   | -154,1   | -141,3         | -8,3%     | 8,2%      |
| Revenus  | -14,7    | -14,9    | -16,2    | -10,9    | -10,5          | -3,2%     | -19,5%    |
| Balance des services et revenus                  | -87,2    | -123,8   | -136,9   | -164,9   | -151,8         | -7,9%     | 5,3%      |
| Transferts courants sans contrepartie            | 90,1     | 122,5    | 101,1    | 123,8    | 136,3          | 10,0%     | 16,1%     |
| Balance des transactions courantes (dons inclus) | -208,1   | -213,4   | -280,5   | -334,6   | -270,0         | -19,3%    | -1,9%     |
| Transferts en capital                            | 112,6    | 119,6    | 106,5    | 110,7    | 854,9          | 672,5%    | 183,4%    |
| Opérations financières                           | 109,4    | 116,9    | 115,6    | 121,9    | -535,2         |           |           |
| Comptes de capital et d'opérations financières   | 222,1    | 236,5    | 222,0    | 232,5    | 319,7          | 37,5%     | 20,0%     |
| Erreurs et omissions                             | -3,1     | -2,8     | 1,5      | -1,7     | 50,7           |           | 478,1%    |
| Solde global                                     | 10,9     | 20,3     | -57,0    | -103,7   | 100,4          |           |           |



Le secteur extérieur s'est ressenti en 2006 des effets de la conjoncture internationale marquée par de fortes tensions sur les prix des produits pétroliers et la persistance à la baisse des cours mondiaux du coton.

Toutefois, sur la base de bonnes perspectives en matière de production et d'investissement et à la faveur de l'Initiative d'Annulation de la Dette Multilatérale (IADM) qui a induit une hausse des entrées nettes de ressources au titre des transferts en capital (+744,3 milliards de FCFA), le solde global de la balance des paiements est ressorti excédentaire de 100,4 milliards de FCFA en 2006, soit une amélioration d'environ 204 milliards de FCFA par rapport à 2005.

Sources : I.N.S.D./ D.G.D



### COMMERCE EXTERIEUR

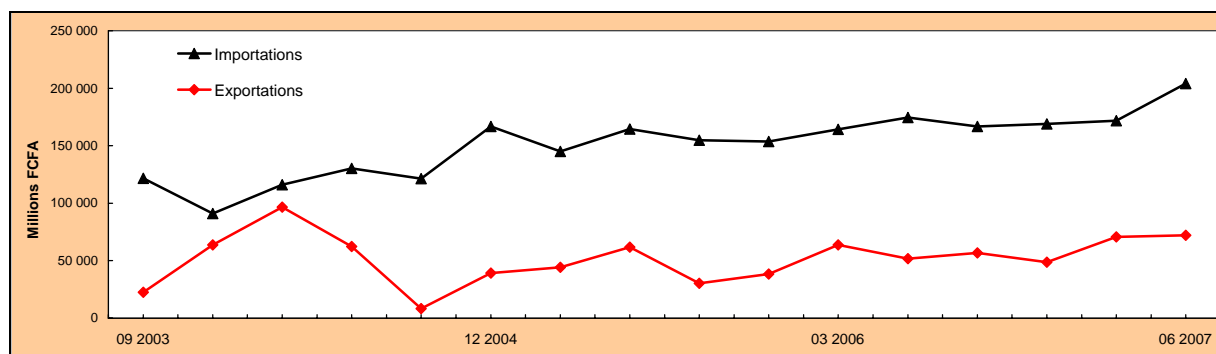
| IMPORTATIONS EN VALEURS<br>(En mio FCFA)                    | 2. Trim.         | 3. Trim.         | 4. Trim.         | 1. Trim.         | 2. Trim.         | Glissement   |              |
|---|------------------|------------------|------------------|------------------|------------------|--------------|--------------|
|   | 2006             | 2006             | 2006             | 2007             | 2007             | trimestriel  | annuel       |
| Animaux vivants et produits du règne animal                 | 1 305,4          | 1 342,1          | 1 836,2          | 1 141,4          | 1 283,2          | 12,4%        | -1,7%        |
| Produits du règne végétal                                   | 16 853,8         | 16 369,3         | 13 128,7         | 14 160,0         | 16 671,3         | 17,7%        | -1,1%        |
| Graisses et huiles animales ou végétales                    | 1 757,3          | 2 120,3          | 1 928,8          | 1 994,3          | 1 618,8          | -18,8%       | -7,9%        |
| Produits des industries alimentaires ; boissons, alcools    | 10 304,6         | 11 814,7         | 8 450,6          | 10 720,4         | 8 772,5          | -18,2%       | -14,9%       |
| Produits minéraux   | 50 196,7         | 46 506,5         | 46 321,5         | 46 001,2         | 51 137,1         | 11,2%        | 1,9%         |
| Produits des indust. chimiq. ou des indust. connexes        | 29 796,7         | 22 673,3         | 13 368,1         | 23 015,7         | 35 238,0         | 53,1%        | 18,3%        |
| Mat. plastiq. et ouvrages en ces matières ; caoutchouc      | 6 080,5          | 5 862,4          | 6 927,6          | 6 554,8          | 6 235,3          | -4,9%        | 2,5%         |
| Peaux, cuirs, pelleteries et ouvrages en ces matières       | 91,4             | 100,2            | 64,4             | 102,9            | 96,1             | -6,6%        | 5,2%         |
| Bois, charbon de bois et ouvrages en bois ; liège           | 596,1            | 628,0            | 675,9            | 848,4            | 835,4            | -1,5%        | 40,1%        |
| Pâte de bois ou d'autres matières fibreuses cellulosiques   | 3 905,5          | 3 879,0          | 3 478,3          | 4 366,0          | 4 727,8          | 8,3%         | 21,1%        |
| Matières textiles et ouvrages en ces matières               | 3 057,5          | 2 622,7          | 3 773,9          | 3 334,9          | 3 755,2          | 12,6%        | 22,8%        |
| Chaussures, coiffures, parapl., parasols, cannes, fouets... | 632,5            | 467,0            | 746,8            | 667,2            | 516,3            | -22,6%       | -18,4%       |
| Ouvrages en pierres, plâtre, ciment, amiante, mica...       | 1 150,3          | 1 335,5          | 987,8            | 1 532,8          | 1 453,0          | -5,2%        | 26,3%        |
| Perles fines/de cult., pierres gemmes, mét. précé.          | 3,6              | 49,4             | 108,9            | 10,9             | 16,3             | 49,8%        | 351,7%       |
| Métaux communs et ouvrages en ces métaux                    | 11 808,9         | 10 755,2         | 16 055,0         | 13 938,5         | 16 351,5         | 17,3%        | 38,5%        |
| Machines et appareils, mat. électrique et leurs parties     | 20 555,8         | 24 710,2         | 30 245,4         | 22 560,7         | 33 429,5         | 48,2%        | 62,6%        |
| Matériel de transport                                       | 12 096,8         | 11 902,6         | 16 339,2         | 16 175,2         | 17 835,2         | 10,3%        | 47,4%        |
| Instruments et appareils d'optique, de photographie...      | 2 954,8          | 2 092,0          | 2 062,5          | 2 379,0          | 1 650,6          | -30,6%       | -44,1%       |
| Armes, munitions et leurs parties et accessoires            | 48,4             | 0,2              | 132,3            | 64,2             | 239,0            | 272,0%       | 393,9%       |
| <b>TOTAL</b>  | <b>174 417,6</b> | <b>166 648,3</b> | <b>169 005,6</b> | <b>171 686,8</b> | <b>203 996,0</b> | <b>18,8%</b> | <b>17,0%</b> |

Comparativement au deuxième trimestre 2006, les importations ont progressé de 17,0% dans une hausse des importations d'armes et de munitions (394%), des perles fines (352%), des machines, du matériel de transport (47,4%) malgré une baisse des entrées d'instrument et d'appareils optiques de 44,1%, des chaussures, coiffures, parasols et autres de 18,4% et des produits des industries alimentaires de 14,9%.

La même tendance est observé en glissement trimestriel avec une hausse de 18,8% suite à une hausse des entrées de la majorité des produits.

Sources : I.N.S.D./ D.G.D

| EXPORTATIONS EN VALEURS<br>(En mio FCFA)                  | 2. Trim.        | 3. Trim.        | 4. Trim.        | 1. Trim.        | 2. Trim.        | Glissement  |              |
|---|-----------------|-----------------|-----------------|-----------------|-----------------|-------------|--------------|
|   | 2006            | 2006            | 2006            | 2007            | 2007            | trimestriel | annuel       |
| Animaux vivants et produits du règne animal               | 958,1           | 538,3           | 1 075,2         | 568,6           | 562,5           | -1,1%       | -41,3%       |
| Produits du règne végétal                                 | 6 009,4         | 4 052,2         | 6 369,6         | 12 551,3        | 4 747,3         | -62,2%      | -21,0%       |
| dont arachides  | 16,8            | 111,4           | 25,1            | 22,6            | 11,8            | -47,8%      | -30,0%       |
| Graisses et huiles animales ou végétales                  | 1 037,5         | 1 108,9         | 1 658,9         | 1 041,0         | 685,4           | -34,2%      | -33,9%       |
| Produits des industries alimentaires ; boissons, alcools  | 989,9           | 848,6           | 1 222,3         | 2 098,8         | 1 469,8         | -30,0%      | 48,5%        |
| Produits minéraux   | 200,0           | 60,2            | 37,5            | 29,4            | 77,7            | 164,3%      | -61,2%       |
| Produits des indust. chimiq. ou des indust. connexes      | 392,0           | 272,7           | 65,8            | 70,0            | 724,9           | 935,9%      | 84,9%        |
| Mat. plastiq. et ouvrages en ces matières ; caoutchouc    | 35,8            | 37,8            | 146,5           | 104,6           | 81,3            | -22,3%      | 127,0%       |
| Peaux, cuirs, pelleteries et ouvrages en ces matières     | 1 008,8         | 93,8            | 33,1            | 710,9           | 1 847,5         | 159,9%      | 83,1%        |
| Bois, charbon de bois et ouvrages en bois ; liège         | 9,5             | 2,4             | 10,0            | 6,1             | 23,6            | 290,6%      | 149,6%       |
| Pâte de bois ou d'autres matières fibreuses cellulosiques | 149,0           | 34,2            | 14,5            | 53,7            | 62,2            | 15,7%       | -58,3%       |
| Matières textiles et ouvrages en ces matières             | 38 612,2        | 45 805,6        | 33 089,1        | 50 614,0        | 57 724,8        | 14,0%       | 49,5%        |
| dont coton fibre  | 37 730,8        | 42 657,5        | 32 299,7        | 50 079,6        | 56 950,9        | 13,7%       | 50,9%        |
| Chaussures, coiffures, parapl., parasols, cannes, fouets  | 0,0             | 0,2             | 0,5             | 0,5             | 1,2             | 142,3%      |              |
| Ouvrages en pierres, plâtre, ciment, amiante, mica        | 24,9            | 27,7            | 9,1             | 13,3            | 10,0            | -25,0%      | -59,9%       |
| Perles fines/de culture, pierres gemmes, mét. précieux    | 909,1           | 876,8           | 2 735,4         | 512,2           | 384,6           | -24,9%      | -57,7%       |
| dont or   | 908,8           | 873,2           | 2 735,4         | 511,4           | 383,9           | -24,9%      | -57,8%       |
| Métaux communs et ouvrages en ces métaux                  | 106,5           | 1 446,3         | 486,4           | 238,8           | 208,7           | -12,6%      | 96,0%        |
| Machines et appareils, mat. électrique et leurs parties   | 836,3           | 734,4           | 726,9           | 1 521,6         | 2 348,0         | 54,3%       | 180,8%       |
| Matériel de transport                                     | 153,6           | 418,1           | 591,5           | 335,9           | 520,0           | 54,8%       | 238,6%       |
| Instruments et appareils d'optique, de photographie       | 10,4            | 108,7           | 180,7           | 72,2            | 128,6           | 78,0%       | 1131,9%      |
| Marchandises et produits divers                           | 252,7           | 302,9           | 141,0           | 21,4            | 294,3           | 1272,7%     | 16,5%        |
| <b>TOTAL</b>  | <b>51 823,2</b> | <b>56 824,7</b> | <b>48 745,9</b> | <b>70 643,8</b> | <b>72 015,2</b> | <b>1,9%</b> | <b>39,0%</b> |



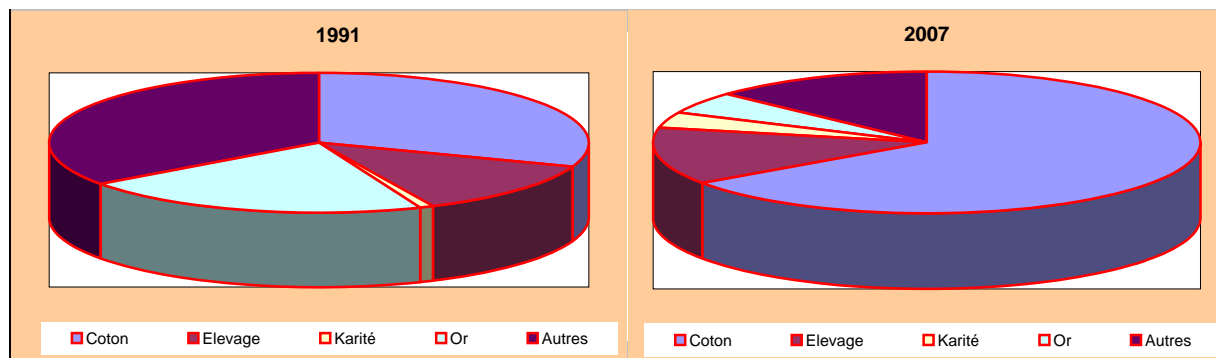
Globalement, les exportations trimestrielles oscillaient autour de 50 milliards de Francs CFA de 2000 à 2006, mais à partir de 2007, on enregistre trimestriellement plus de 70 milliards de Francs CFA d'exportation.

En glissement annuel, les exportations du deuxième trimestre 2007 enregistre une hausse d'environ 40% imputable à la hausse de près de 51% des ventes de coton à l'extérieur.

Comparativement au premier trimestre, une légère hausse de 2% est observée même si elle concerne la majorité des produits.

**Sources : I.N.S.D./ D.G.D**

| EXPORTATIONS EN VALEURS                   | 1990  | 2003  | 2004  | 2005  | 2006  |
|---|-------|-------|-------|-------|-------|
| Part du coton dans total                  | 30,7% | 64,4% | 64,5% | 60,0% | 65,2% |
| Part des produits de l'élevage dans total | 12,5% | 13,5% | 12,9% | 15,2% | 13,0% |
| Part du karité dans total                 | 0,8%  | 3,0%  | 3,8%  | 5,1%  | 3,7%  |
| Part de l'or dans total                   | 21,0% | 2,8%  | 2,8%  | 3,8%  | 5,0%  |
| Part des autres produits dans total       | 35,0% | 16,4% | 16,1% | 15,9% | 13,0% |

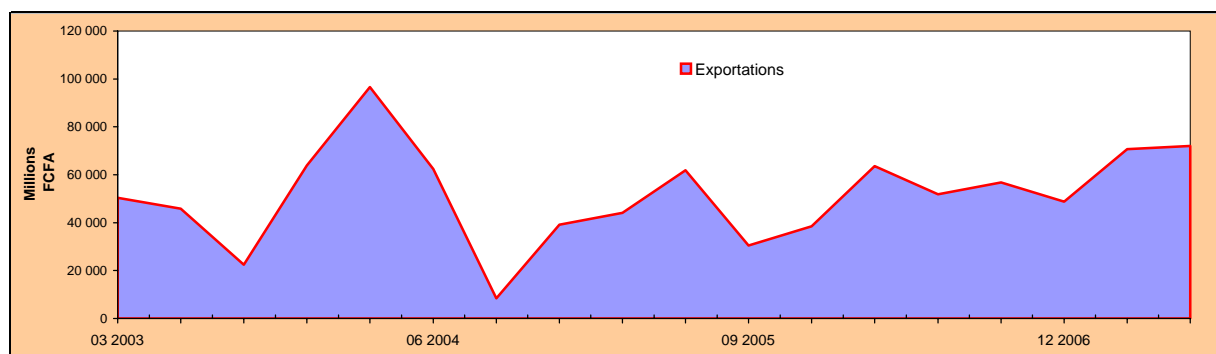


En 1990, le coton et l'or étaient les principaux produits exportés avec 51,7% des exportations, dont 30,7% pour le coton. Plus d'une décennie après, les données ont fortement évolué et le coton représente à lui seul environ deux tiers des exportations du Burkina Faso (65%). L'or qui représentait plus du cinquième des exportations en 1990, n'est devenue que l'ombre d'elle-même en 2006, avec seulement 5% du total. Cette situation est due essentiellement à la prédominance de l'exploitation traditionnelle et informelle de l'or au Burkina Faso, liée à la fermeture de la mine d'or de Poura et d'Essakane.

Sources : I.N.S.D./ D.G.D

### COURS DES MATIERES

| MARCHE INTERNATIONAL<br>COTON : Moyenne trimestrielle   | 2. Trim.<br>2006 | 3. Trim.<br>2006 | 4. Trim.<br>2006 | 1. Trim.<br>2007 | 2. Trim.<br>2007 | Glissement  |        |
|---|------------------|------------------|------------------|------------------|------------------|-------------|--------|
|   |                  |                  |                  |                  |                  | trimestriel | annuel |
| Taux de change du Dollar (en FCFA)                      | 522,3            | 514,9            | 508,7            | 500,6            | 486,6            | -2,8%       | -6,8%  |
| Cours mondial du pétrole (en \$ US / Baril)             | 68,3             | 68,8             | 59,0             | 59,2             | 66,1             | 11,7%       | -3,2%  |
| Cours mondial du coton (Indice Liverpool \$ US / tonne) | 1 242,3          | 1 289,3          | 1 278,0          | 1 289,0          | 1 272,7          | -1,3%       | 2,4%   |
| Cours mondial de l'Or (en \$ US / g)                    | 22,1             | 21,9             | 21,7             | 22,9             | 23,5             | 2,6%        | 6,4%   |
| Cours mondial du Sésame (\$ US / tonne)                 | 681,7            | 651,7            | 677,5            | 677,5            | 677,5            | 0,0%        | -0,6%  |
| Cours mondial du pétrole (1.000 FCFA / Baril)           | 35,7             | 35,4             | 30,0             | 28,6             | 32,2             | 12,4%       | -9,8%  |
| Cours mondial du coton (FCFA / Kg)                      | 649,0            | 663,8            | 649,9            | 645,2            | 619,2            | -4,0%       | -4,6%  |
| Cours mondial de l'Or (1.000 FCFA / g)                  | 11,6             | 11,3             | 11,0             | 11,5             | 11,5             | -0,2%       | -0,8%  |
| Cours mondial du Sésame (FCFA / Kg)                     | 355,9            | 335,5            | 344,6            | 339,2            | 329,6            | -2,8%       | -7,4%  |
| Pouvoir d'achat pétrolier du coton                      | 0,018            | 0,019            | 0,022            | 0,023            | 0,019            | -14,8%      | 5,8%   |



**. Taux de change du dollar :**

Une réelle confirmation de la tendance baissière du cours du dollar est faite au cours de ce second trimestre. D'un niveau déjà bas de 500,60 FCFA en moyenne au cours du premier trimestre de 2007, le dollar a encore chuté pour afficher une moyenne de 486,57 FCFA ce trimestre. On note cependant une légère reprise du cours en fin de trimestre (+0,7%), comparé au début du trimestre où il était tombé à 485,3 FCFA. Finalement au cours du second trimestre 2007, le cours du dollar a chuté de 6,8% par rapport à son niveau à la même période de l'année précédente qui était de 522,3 FCFA. La baisse du taux directeur et le déficit extérieur des Etats-Unis continuent d'être les principaux facteurs de cette chute du cours du dollar. La reprise amorcée du cours de l'or en début d'année se maintient avec une hausse de 2,6% par rapport au premier trimestre 2007.

**. Prix des produits exportés :**

La fluctuation du cours du coton débutée depuis 2006 se poursuit. Après une hausse au premier trimestre 2007, le cours en dollar connaît un léger fléchissement de 1,3% en ce second trimestre. Comparé à son cours à la même période de l'année 2006, on note un relèvement de 2,4%. L'indice Liverpool s'établit à 1,27 dollar le Kg. En FCFA, le coton a été coté à son niveau le plus bas (619,2 FCFA le Kg) depuis plus de deux ans et son cours a chuté de 4,6% en glissement annuel. Du fait de la perte de valeur du dollar, le Burkina Faso reçoit un choc négatif malgré la hausse du cours du coton.

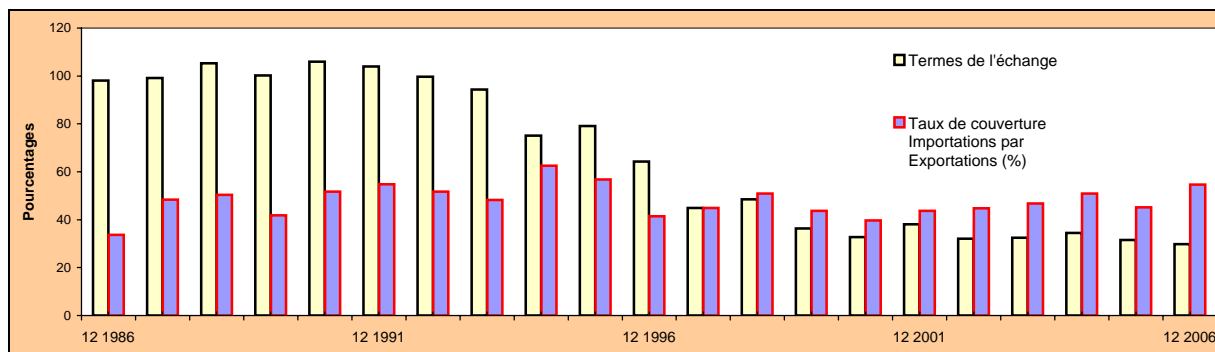
Le cours de l'or en \$ US poursuit sa tendance haussière amorcée depuis 2002. Par rapport au premier trimestre 2007, il a enregistré une hausse de 2,6%. En glissement annuel, la hausse atteint 6,4%. Ce regain que connaît l'or pourrait être lié à la chute continue du cours du dollar qui renforce la qualité de valeur refuge de l'or.

**. Prix des produits importés :**

Après un fléchissement du cours du pétrole (en FCFA) au premier trimestre, un net renchérissement se présente au second trimestre. Le prix du baril qui s'était établi à une moyenne de 28 637 FCFA le baril au trimestre passé, a atteint 32 067 FCFA le baril, soit une hausse de 12,4%. En glissement annuel, le cours du pétrole en FCFA a chuté de 9,8%; en dollars, il n'a baissé que de 3,2%. Ce différentiel de 6,2 points n'est qu'une traduction de la chute du cours dollar par rapport au FCFA à travers l'Euro.

**Sources : D.G.E.P / M.E.F****COUVERTURE DES IMPORTATIONS PAR LES EXPORTATIONS**

| TERMES DE L'ECHANGE                                  | 12 2002 | 12 2003 | 12 2004 | 12 2005 | 12 2006<br>Proj. | Var. 2006 |           |
|--|---------|---------|---------|---------|------------------|-----------|-----------|
|  |         |         |         |         |                  | Var./2005 | Var./2004 |
| Indice prix à l'importation                          | 230,7   | 238     | 244,8   | 252     | 259,7            | 3,0%      | 6,1%      |
| Indice prix à l'exportation                          | 74,1    | 77,3    | 84,4    | 79,5    | 77,5             | -2,6%     | -8,2%     |
| Termes de l'échange                                  | 32,1%   | 32,5%   | 34,5%   | 31,5%   | 29,8%            | -5,4%     | -13,5%    |
| Taux de couverture Importations par Exportations (%) | 44,7    | 46,8    | 50,8    | 45,2    | 54,7             | 21,0%     | 7,6%      |

**TERMES DE L'ECHANGE ET COUVERTURE DES IMPORTATIONS PAR LES EXPORTATIONS**

Par rapport au taux de couverture, les exportations couvrent rarement plus de la moitié des importations.

**Sources : I.N.S.D.**

## Définitions et abréviations

### Général

|              |   |
|--------------|---|
| BCEAO :      | Banque Centrale des Etats de l'Afrique de l'Ouest   |
| DEP :        | Direction des Etudes et de la Planification   |
| DGD :        | Direction Générale des Douanes (Ministère de l'Economie et des Finances)                          |
| DGEP :       | Direction Générale de l'Economie et de la Planification (Ministère de l'Economie et des Finances) |
| DGPASA :     | Direction Générale des Prévisions et des Statistiques Agricoles                                   |
| DGPSE :      | Direction Générale de la Prédiction et des Statistiques de l'Elevage                              |
| DPCAS :      | Direction de la Prédiction des Crises Alimentaires et Sanitaires du Bétail                        |
| DSAN :       | Direction des Statistiques Animales   |
| ENEC :       | Enquête Nationale sur les Effectifs du Cheptel  |
| IADM :       | Initiative d'Annulation de la Dette Multilatérale   |
| IHPC :       | Indice Harmonisé des Prix à la Consommation   |
| INSD :       | Institut national de la statistique et de la démographie  |
| MEF :        | Ministère de l'Economie et des Finances   |
| MRA :        | Ministère des Ressources Animales   |
| PPTE :       | Pays Pauvres Très Endettés  |
| SIM bétail : | Système d'Information sur les Marchés du Bétail   |
| SONAGESS :   | Société nationale de gestion du stock de sécurité alimentaire                                     |
| SP/PPF :     | Secrétariat permanent pour le suivi des politiques et programmes financiers                       |
| TOFE :       | Tableau des Opérations Financières de l'Etat  |
| UEMOA :      | Union Economique et Monétaire Ouest Africain  |

### Elevage :

On entend de certains termes les définitions suivantes :

- taureau : bovin mâle de plus de trois ans,
- bélier : ovin mâle entier de plus de 15 mois ; ayant au moins 2 dents adultes,
- bouc : caprin mâle de plus de 15 mois ; ayant au moins 2 dents adultes.

Les marchés de référence sont :

- marché de production : Béna (province des Banwas, région de la Boucle du Mouhoun)
- marché d'exportation : Pouytenga (province du Kouritenga, région du Centre –Est)

Les données sur les prix des animaux sont collectées tous les jours de marché par des enquêteurs du dispositif du système d'information sur les marchés à bétail (SIM bétail) géré par la Direction générale de la prédiction et des statistiques de l'élevage du Ministère des Ressources Animales.

Les effectifs du cheptel sont les résultats de deux enquêtes nationales réalisées respectivement en 1990 et en 2003 et actualisées entre deux enquêtes par des taux de croît spécifiques.

### Monnaie :

Les disponibilités monétaires (M1), correspondent à une notion étroite de la monnaie. Elles comprennent la monnaie fiduciaire qui est composée des billets et pièces émis par l'agence nationale de la BCEAO pour le Burkina Faso, desquels on déduit les encaisses du Trésor et des banques, et la monnaie scripturale qui correspond aux soldes créditeurs des comptes de dépôts à vue en francs CFA ouverts au nom des particuliers et entreprises dans les banques, à la BCEAO et auprès des centres de chèques postaux. La monnaie au sens large (M2) comprend en plus de M1, les avoirs sous forme de bons de caisse, comptes à terme et autres comptes d'épargne gérés par les banques pour le compte des agents économiques.

Le ratio M1/PIB exprime le taux de liquidité de l'économie, tandis que le ratio M2/PIB, est appelé "profondeur financière". En effet, la qualité de l'intermédiation financière et les écarts entre les agents à capacité de financement et ceux à besoin de financement peuvent être appréhendés par un indicateur comme M2/PIB. Il évolue souvent dans le même sens que le taux de liquidité mais à un niveau plus élevé.

## *Crédit des contributions au TBE*

| <i>NOM, Prénoms</i>                                    | <i>Tâches</i>                                   | <i>Structures</i> |
|--|---|-------------------|
| YAGO, Namaro<br>TRAORE, Bakari<br>TOUGMA, Jean Gabriel | Coordonnateurs généraux                         | INSD              |
| KABORE, Barbi  | Indice harmonisé des prix à la consommation     | INSD              |
| MILLOGO, Antoine                                       | Prix des produits de l'élevage                  | DEP / MRA         |
| ILBOUDO, Abdoulaye                                     | Prix des produits agricoles                     | SONAGESS          |
| OUEDRAOGO, Dansané                                     | Indice de la production industrielle            | INSD              |
| MILLOGO, Antoine                                       | Production de l'élevage                         | DEP / MRA         |
| ILBOUDO, Abdoulaye                                     | Production de l'agriculture                     | SONAGESS          |
| KONATE, Drissa<br>SAWADOGO, Issa                       | Finances publiques                              | DEP/MEF<br>SP/PPF |
| PODA, Serge Gnaniodem                                  | Situation monétaire                             | BCEAO             |
| PODA, Serge Gnaniodem                                  | Secteur extérieur (Balance des paiements)       | BCEAO             |
| OUEDRAOGO, Dansané                                     | Secteur extérieur (Export - Import)             | INSD              |
| ZOUNGRANA, Salifou                                     | Secteur extérieur (Cours des produits exportés) | DPAM / DGEP       |



*Avec l'appui technique*  
du Projet de la Coopération allemande au développement  
**PROJET CONSEILLER TECHNIQUE AUPRES DU MINISTRE  
DE L'ECONOMIE ET DES FINANCES**

