

Informations Rapides



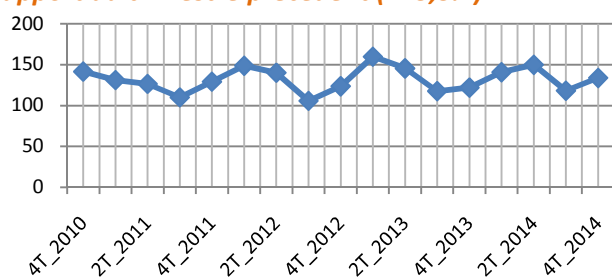
N°19- du 24 mars 2015

INDICE HARMONISE DE LA PRODUCTION INDUSTRIELLE 4^{ème} TRIMESTRE 2014

L'activité industrielle s'est améliorée au 4^e trimestre 2014. En effet, l'indice harmonisé de la production industrielle (IHPI) base 100 en 2007, s'est établi à 133,7 point d'indice, en hausse de 13,3% en glissement trimestriel. Cette amélioration est imputable aux industries de textile et du cuir, alimentaires et de tabac, extractives, métalliques, du verre, de la céramique et des matériaux de construction et aux industries du papier, carton et édition, imprimerie.

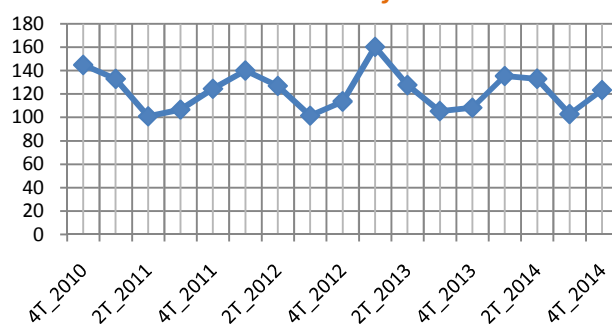
L'amélioration de l'indice est atténuée par la baisse de la production dans les industries du bois et meubles, pétrolières, chimiques et caoutchouc, plastiques, énergétiques (électricité, gaz et eau) et les autres industries de fabrication.

L'indice de la production industrielle est en hausse par rapport au trimestre précédent (+13,3%)...



Par rapport au même trimestre de l'année précédente, La production industrielle est en hausse de 9,7%.

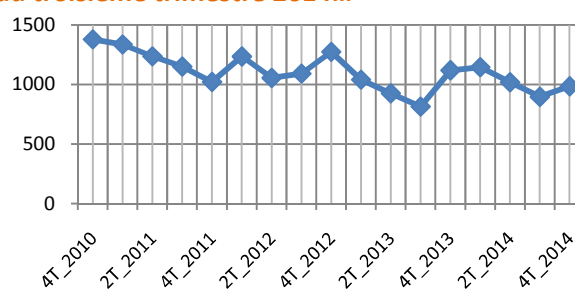
... Une hausse de 19,9 % par rapport au trimestre précédent dans l'industrie manufacturière



L'indice de l'industrie manufacturière, qui regroupe une grande partie des industries, augmente de 19,9%. Cela est dû à l'amélioration de l'activité dans les industries du

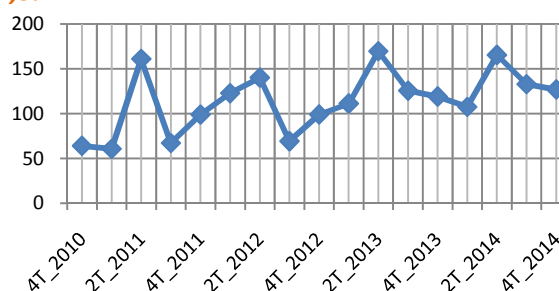
textile et du cuir, alimentaires et du tabac, métalliques, du verre, de la céramique et des matériaux de construction et enfin aux industries du papier, carton et édition, imprimerie. Cette hausse est amoindrie par la baisse de la production dans les industries du bois et meubles et les industries pétrolières, chimiques et caoutchouc, plastiques.

...L'industrie extractive en hausse de 9,8% par rapport au troisième trimestre 2014...



L'activité d'extraction, dont la tendance globale est en baisse depuis le premier trimestre 2014, connaît un rebond. En effet, l'indice de branches regroupées de cette activité est en hausse de 9,8% par rapport au trimestre précédent. Par contre, il baisse de 12,0% en glissement annuel.

... La production d'électricité, gaz et eau en baisse de 4,5%...



Cette situation s'explique par la baisse enregistrée dans la production et distribution d'électricité et de gaz (7,0%). L'indice du secteur enregistre par contre une augmentation de 8,6% en glissement annuel.

Indices des branches regroupées

BRANCHES REGROUPEES	Pondérations	4 ^{ème} trim. 2014	Glissement Trimestriel(%)	Glissement Annuel(%)
INDUSTRIES EXTRACTIVES	111,5	985,2	9,8	-12,0
INDUSTRIES ALIMENTAIRES ET DE TABAC	3180,7	192,6	24,6	21,3
INDUSTRIES TEXTILES ET DU CUIR	1300,7	40,3	219,5	107,5
INDUSTRIES DU BOIS ET MEUBLES	1,4	22,0	-19,3	-63,8
INDUSTRIES DU PAPIER, CARTON ET EDITION, IMPRIMERIE	77,0	182,6	1,4	11,6
INDUSTRIES PETROLIERES, CHIMIQUES ET CAOUTCHOUC, PLASTIQUES	364,5	63,2	-14,3	8,9
INDUSTRIES DU VERRE, DE LA CERAMIQUE ET DES MATERIAUX DE CONSTRUCTION	1324,8	78,4	5,4	-29,5
INDUSTRIES METALLIQUES	1186,4	86,3	5,9	33,8
AUTRES INDUSTRIES DE FABRICATION	335,5	149,4	-8,7	-7,6
ELECTRICTE, GAZ ET EAU	2117,6	126,9	-4,5	6,6
IHPI_Global	10000,0	133,7	13,3	9,7

Source : INSD/DSSE/SSEC

Une évolution contrastée des branches d'activité en glissement trimestriel ...

Au 4^e trimestre 2014, près de la moitié des branches ont vu leur production baisser par rapport au trimestre précédent. Les baisses importantes (plus de 10%) sont enregistrées dans les branches du bois et meuble (-19,3%), et pétrolières, chimiques et caoutchouc, plastique (-14,3%). A contrario, les gains importants sont observés dans les industries du textile et du cuir, dus principalement à la reprise de l'activité des industries textiles dans cette branche.

... une forte augmentation (219,5%) de l'indice des industries du textile et du cuir ...

Cette augmentation par rapport au troisième trimestre est la résultante de la saisonnalité de l'activité de cette branche. L'activité du textile et du cuir est également en nette amélioration comparativement au même trimestre de l'année précédente. Par contre, l'activité de travail du cuir a diminué de deux tiers, du fait de la crise que le pays a traversé en fin octobre, occasionnant la fermeture d'usine de la sous branche en Novembre et Décembre. Comparativement au même trimestre de l'année dernière, l'indice est en hausse de 107,5%.

...Une hausse de 24,6% dans la branche des industries alimentaires et de tabac

Cet état s'explique par la hausse simultanée des indices observée dans toutes les activités de la branche sauf l'activité de fabrication de corps gras (-66,3%) et celle de la transformation et conservation de fruits et légumes (-3,4%). En glissement annuel l'indice de la branche augmente de 21,3%.

...une hausse de 5,9% de l'indice de la production dans les industries métalliques...

Cela s'explique par la hausse observée dans la sous branche métallurgie et fonderie. En effet, l'indice de cette sous branche a augmenté de 6,7% occasionnant du fait de l'importance de son poids, la hausse de l'indice de la branche. En glissement annuel, l'indice connaît un regain (+33,8%).

...Une hausse de l'indice dans les industries du verre, de la céramique et des matériaux de construction (+5,4%)...

Cette tendance est imputable à la hausse dans la sous branche fabrication de ciment, des matériaux et d'ouvrages en béton, (+5,4%). Quant à la sous branche fabrication de produits céramiques, son indice n'a varié que de très peu (+1,6%). En glissement annuel, on observe une baisse accentuée de l'indice dans cette branche (-29,5%).

... une régression de la production dans les industries du bois et meubles (-19,3%)...

Cette situation est due à la baisse simultanée des indices dans les sous branches de fabrication d'articles en bois, liège, vannerie (-39,3%) et sciage et rabotage du bois (-14,3%).

Comparativement au quatrième trimestre 2013, la baisse est encore plus importante (-63,8%).

... Une baisse de la production dans les industries pétrolières, chimiques et caoutchouc et plastiques (-14,3%)...

La baisse de la production dans la branche est principalement due à la sous branche fabrication de produits chimiques (-23,8%). Cependant, la production de la sous branche fabrication de produits en caoutchouc ou en matières plastiques augmente de 54,4% par rapport au trimestre précédent. Mais, cette augmentation n'a pas pu compenser la baisse constatée dans la sous branche fabrication de produits chimiques. En glissement annuel, l'indice est en hausse de 8,9%.

Métadonnées

Année de base : 2007 ; champs couvert : entreprises industrielles exerçant au Burkina Faso ; échantillon : 56 entreprises et 86 produits-entreprises ;

Indices calculés : Indices de Laspeyres de volume ; Nomenclatures : NAEMA, NOPEMA

Institut National de la Statistique et de la Démographie (INSD)
 Direction des Statistiques et des Synthèses Economiques (DSSE)
 Service des Statistiques d'Entreprise et du Commerce (SSEC) / Tel : +226 25 49 85 43

ANNEXES

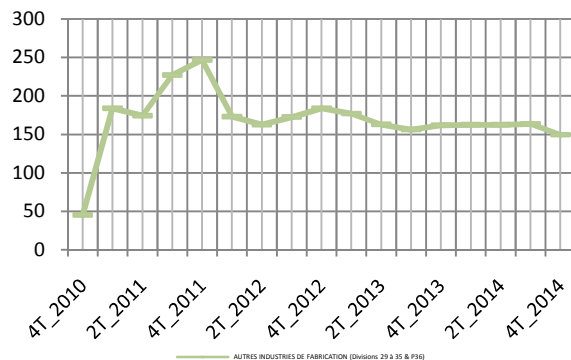
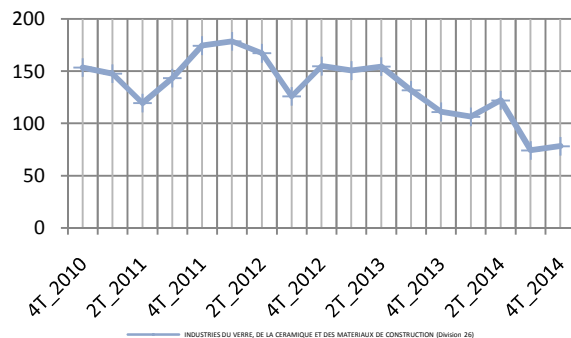
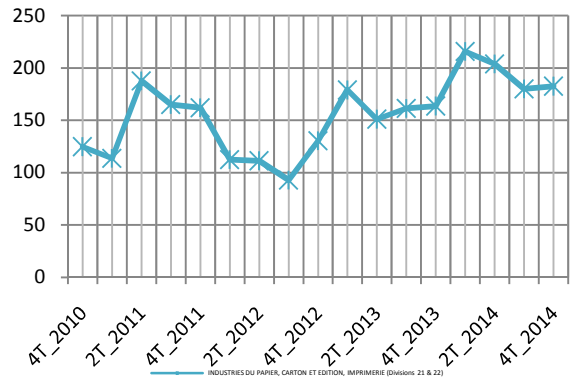
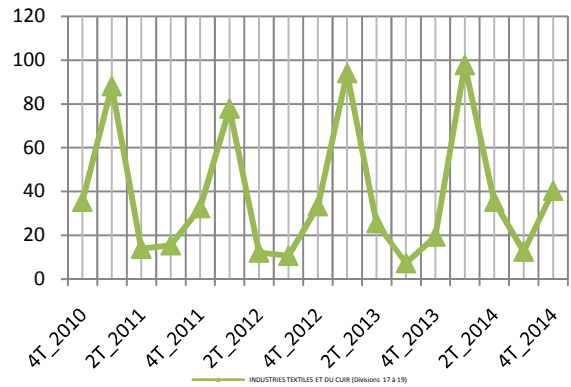
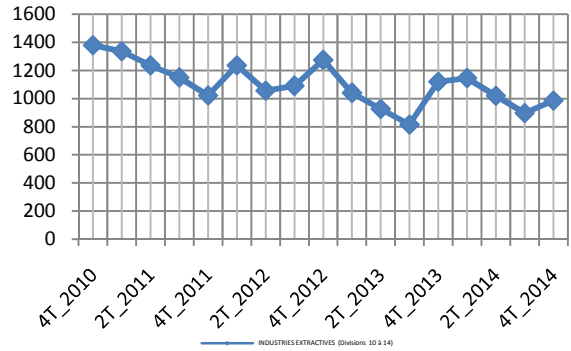
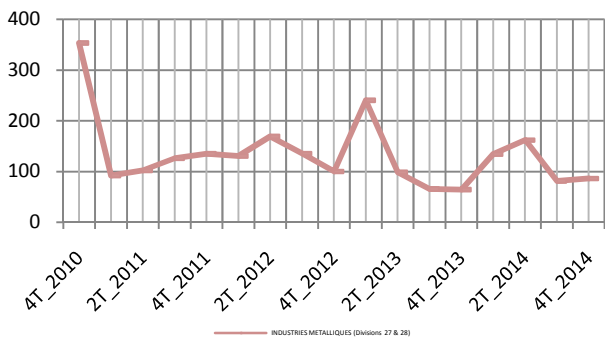
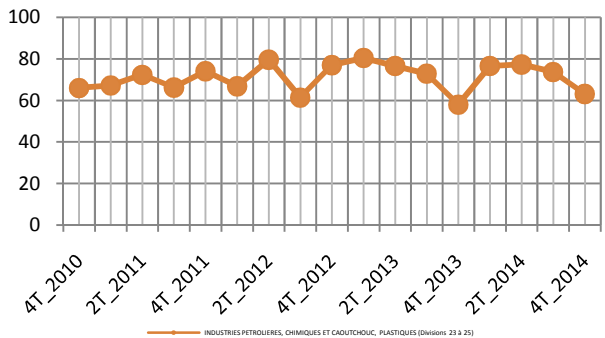
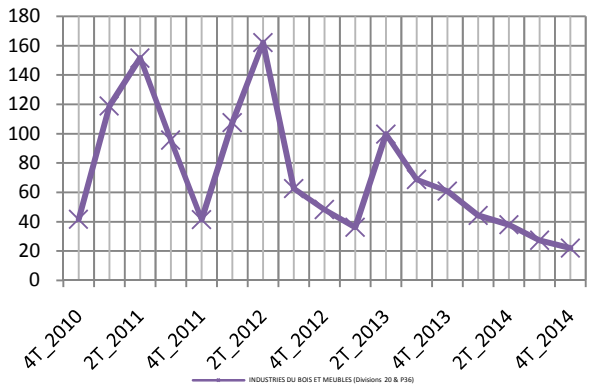
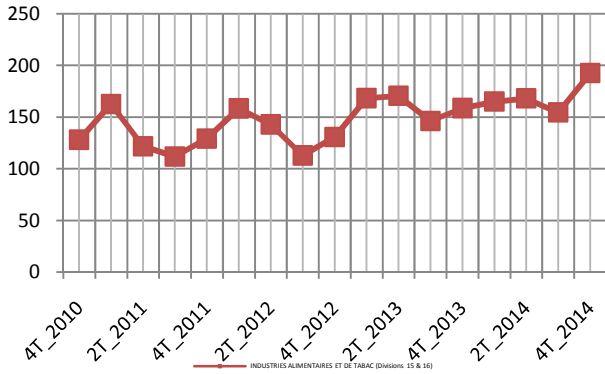
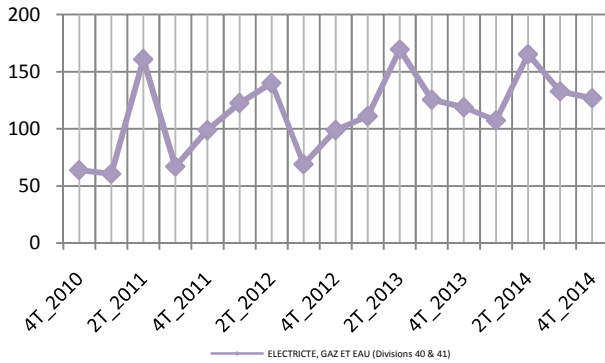


Tableau A01 : Indices par branches d'activité

BRANCHES	Pondérations	4T_2013	3T_2014	4T_2014	Glissement trimestriel	Glissement annuel
EXTRACTION DE MINERAIS METALLIQUES	110,1	1130,8	905,4	994,6	9,9	-12,0
AUTRES ACTIVITES EXTRACTIVES	1,4	249,6	249,6	249,6	0,0	0,0
FABRICATION DE PRODUITS ALIMENTAIRES ET DE BOISSONS	2110,2	165,0	148,1	200,0	35,0	21,2
FABRICATION DES PRODUITS A BASE DE TABAC	1070,5	146,6	167,4	178,1	6,3	21,4
FABRICATION DE TEXTILES	1176,2	18,1	11,6	43,8	277,7	141,6
TRAVAIL DU CUIR ; FABRICATION D'ARTICLES DE VOYAGE ; FABRICATION DE CHAUSSURES	124,5	31,7	22,3	7,4	-66,7	-76,6
TRAVAIL DU BOIS ET FABRICATION D'ARTICLES EN BOIS OU DE VANNERIE	1,4	60,9	27,3	22,0	-19,3	-63,8
FABRICATION DE PAPIER, DE CARTON ET D'ARTICLES EN PAPIER OU EN CARTON	40,2	76,7	102,5	102,5	0,0	33,7
ÉDITION, IMPRIMERIE ET REPRODUCTION D'ENREGISTREMENTS	36,8	258,6	264,7	270,0	2,0	4,4
FABRICATION DE PRODUITS CHIMIQUES	277,0	56,1	85,4	65,1	-23,8	16,0
FABRICATION DE PRODUITS EN CAOUTCHOUC OU EN MATIERES PLASTIQUES	87,6	64,1	37,0	57,2	54,4	-10,8
FABRICATION DE VERRE, POTERIES ET MATERIAUX POUR LA CONSTRUCTION	1324,8	111,2	74,4	78,4	5,4	-29,5
METALLURGIE ; FONDERIE	1142,0	66,4	83,8	89,4	6,7	34,7
FABRICATION D'OUVRAGES EN METAUX ; TRAVAIL DES METAUX	38,4	10,3	23,4	6,4	-72,9	-38,4
FABRICATION DE MACHINES ET DE MATERIELS ELECTRIQUES	85,2	74,7	79,2	58,3	-26,4	-21,9
FABRICATION D'AUTRES MATERIELS DE TRANSPORT	215,1	0,0	0,0	0,0	-	-
FABRICATION DE MEUBLES ; ACTIVITES DE FABRICATION N.C.A	41,2	1171,1	1171,6	1097,5	-6,3	-6,3
PRODUCTION ET DISTRIBUTION ELECTRICITE ET DE GAZ	1819,8	112,4	129,7	120,6	-7,0	7,3
CAPTAGE, TRAITEMENT ET DISTRIBUTION D'EAU	297,8	159,1	152,5	165,2	8,4	3,9
IHPI_ Global	10000,0	121,9	118,1	133,7	13,3	9,7

Source : INSD/DSSE/SSEC