

Informations Rapides



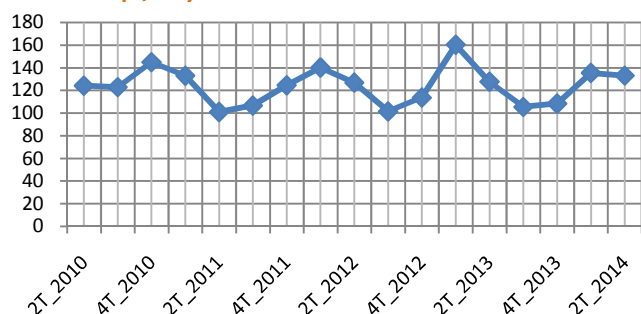
du 03 Septembre 2014 –N°17

INDICE HARMONISÉ DE LA PRODUCTION INDUSTRIELLE 2^e TRIMESTRE 2014

L'activité industrielle s'est améliorée au 2^e trimestre 2014. L'indice harmonisé de la production industrielle (IHPI) base 100 en 2007, s'est établi à 149,8, en augmentation de 6,4% en glissement trimestriel. Cette hausse est imputable en grande partie aux industries énergétiques (électricité, gaz et eau), aux industries métalliques et aux industries du verre, de la céramique et des matériaux de construction.

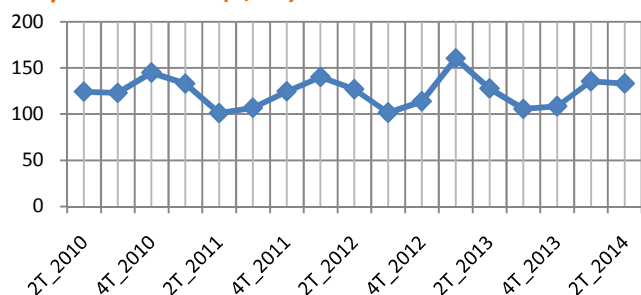
La production dans les industries du textile et du cuir, les industries du bois et meubles, les activités d'extraction tout comme les industries du papier, du carton, de l'édition et de l'imprimerie, a connu une baisse au 2^e trimestre 2014.

L'IHPI connaît une hausse par rapport au trimestre précédent (6,4%)...



Par rapport au deuxième trimestre de 2013, la production industrielle enregistre également une hausse, mais, dans des proportions moindres (+3,0%).

...La production de l'industrie manufacturière reste presque constante (3,6%)....



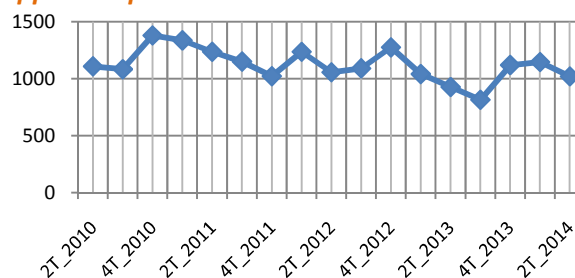
L'indice de l'industrie manufacturière n'a pas varié sensiblement par rapport au trimestre précédent.

Même si la production dans les industries métalliques ainsi que celle dans les industries du verre, de la

céramique et des matériaux de construction a connu une amélioration (respectivement 20,5% et 14,7%), cette hausse a été atténuée par la baisse de la production dans les industries du textile et du cuir, du bois et des meubles et dans les industries du papier, du carton, de l'édition et de l'imprimerie.

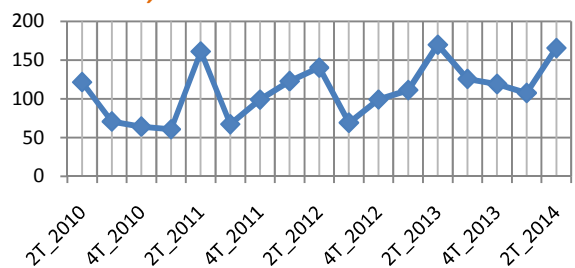
Par rapport au deuxième trimestre 2013, la production dans les industries manufacturières enregistre une hausse de 4,0%.

L'industrie extractive connaît une baisse de 11,0% par rapport au premier trimestre 2014...



L'activité d'extraction a ralenti au 2^e trimestre 2014. En effet, l'indice des industries extractives a connu une baisse de 11,0% par rapport au trimestre précédent. Comparativement au 2^e trimestre 2013, l'indice a progressé de 10,1%.

... La production d'électricité, de gaz et d'eau est en hausse de 54,0%...



La production de cette branche a connu une nette augmentation au cours du 2^e trimestre 2014 (54,0%), due à la forte hausse enregistrée dans la production d'électricité (69,1%). Par contre, en glissement annuel, la production de cette branche enregistre une légère baisse (-2,4%).

Indices des branches regroupées

BRANCHES REGROUPEES	Pondérations	2 ^e trim. 2014	Glissement Trimestriel(%)	Glissement Annuel(%)
INDUSTRIES EXTRACTIVES	111,5	1019,9	-11,0	10,1
INDUSTRIES ALIMENTAIRES ET DE TABAC	3180,7	168,3	1,9	-1,4
INDUSTRIES TEXTILES ET DU CUIR	1300,7	35,3	-63,8	38,3
INDUSTRIES DU BOIS ET MEUBLES	1,4	37,9	-14,2	-61,9
INDUSTRIES DU PAPIER, CARTON ET EDITION, IMPRIMERIE	77,0	203,8	-5,5	34,9
INDUSTRIES PETROLIERES, CHIMIQUES ET CAOUTCHOUC, PLASTIQUES	364,5	77,3	0,9	0,9
INDUSTRIES DU VERRE, DE LA CERAMIQUE ET DES MATERIAUX DE CONSTRUCTION	1324,8	122,2	14,7	-20,9
INDUSTRIES METALLIQUES	1186,4	162,0	20,5	64,5
AUTRES INDUSTRIES DE FABRICATION	335,5	162,5	0,0	-0,2
ELECTRICTE, GAZ ET EAU	2117,6	165,4	54,0	-2,4
IHPI_ Global	10000,0	149,8	6,4	3,0

Source : INSD/DSSE/SSEC

L'évolution des branches d'activité en glissement trimestriel est contrastée ...

Au deuxième trimestre 2014, la production des industries métalliques et celles du verre, de la céramique et des matériaux de construction a augmenté. Il est en de même pour les industries énergétiques (électricité, gaz et eau). Cependant, des baisses ont été enregistrées dans les industries du textile et du cuir, les industries du bois et meubles, les industries extractives, ainsi que dans les industries du papier, du carton, de l'édition et de l'imprimerie.

...On assiste ainsi à une forte hausse (54,0%) de l'indice des industries énergétiques...

L'indice des industries énergétiques a connu une hausse sensible. Cette augmentation s'explique en grande partie par la forte hausse dans la production d'électricité (69,1%), due à l'accroissement de la demande d'électricité liée à la période de chaleur (avril, mai, juin). L'accroissement de la production d'eau (7,6%) a contribué modestement à la hausse de l'indice de la branche. Mais, comparativement à la même période de 2013, l'indice des industries énergétiques connaît une légère baisse de 2,4%.

...une hausse de 20,5% de l'indice de la production dans les industries métalliques...

Cela est dû à la hausse simultanée enregistrée dans la branche « fabrication d'ouvrages en métaux et travail des métaux » (174,1%), et dans la branche « métallurgie et fonderie » (20,2%).

Comparativement au deuxième trimestre 2013, l'indice de la branche a également bien progressé (64,5%).

...Et une hausse de la production du verre, de la céramique et des matériaux de construction (14,7%)...

L'augmentation de l'indice dans cette branche est essentiellement imputable à la hausse de l'indice de la sous branche « fabrication de ciment, de matériaux et d'ouvrages en béton » (14,8%). Cependant, par rapport au deuxième trimestre de l'année précédente, l'activité de la branche enregistre un net recul qui se traduit par une baisse de l'indice (-20,9%).

D'autres branches ont connu simultanément des baisses au cours du deuxième trimestre 2014.

Ainsi, on note un fléchissement de 63,8% de l'indice des industries des textiles et du cuir ...

Dans la sous branche « travail du cuir et fabrication d'articles de voyage », l'indice croît de 128,3%. Mais, cette hausse a été amortie par la baisse de l'indice dans la sous branche « fabrication de textile » (-65,7%). Cependant, par rapport à la même période de l'année précédente, l'indice de cette branche connaît une hausse de 38,3%.

...une baisse de 14,2% dans les industries du bois et meubles...

Cette situation s'explique par la baisse simultanément enregistrée dans les sous branches « Fabrication d'articles en bois, liège, vannerie et sparterie » (-31,8%) et « Sciage et rabotage du bois » (-9,1%). En glissement annuel, on enregistre également une baisse plus importante (-61,9%).

...Enfin, un léger repli de 5,5% de l'indice des industries du papier, carton, édition et imprimerie ...

Ce recul est imputable essentiellement à la baisse de l'indice dans la sous branche « édition et imprimerie » (-8,5%).

Par contre, comparativement au deuxième trimestre 2013, cette branche enregistre une augmentation de 34,9%.

Métadonnées

Année de base : 2007 ; champs couvert : entreprises industrielles exerçant au Burkina Faso ; échantillon : 56 entreprises et 86 produits-entreprises ;

Indices calculés : Indices de Laspeyres de volume ; Nomenclatures : NAEMA, NOPEMA

Institut National de la Statistique et de la Démographie (INSD)
 Direction des Statistiques et des Synthèses Economiques (DSSE)
 Service des Statistiques d'entreprises et du commerce (SSEC)

ANNEXES

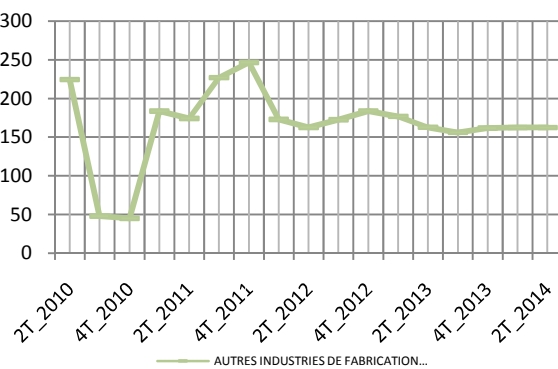
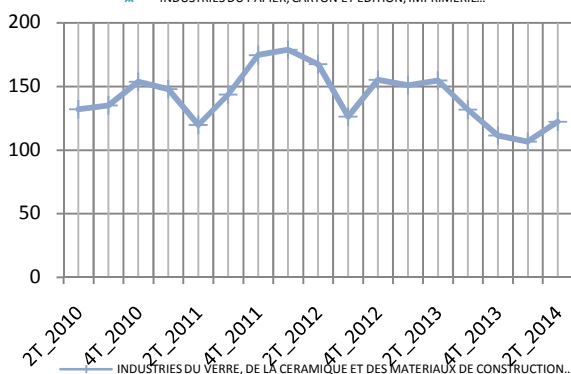
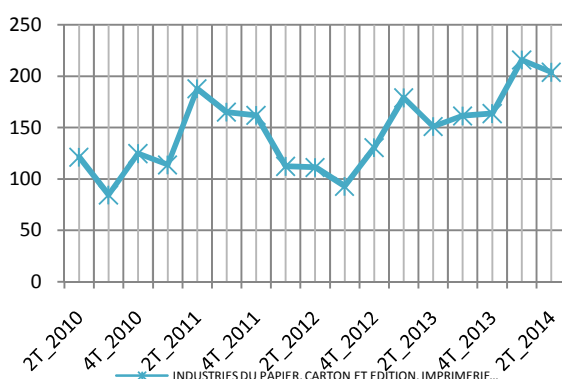
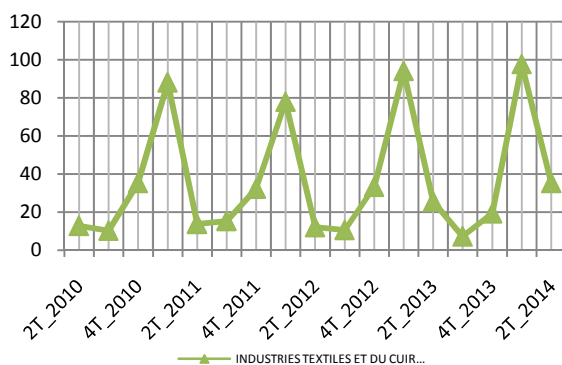
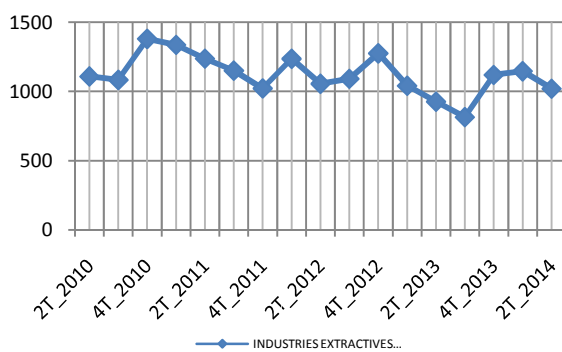
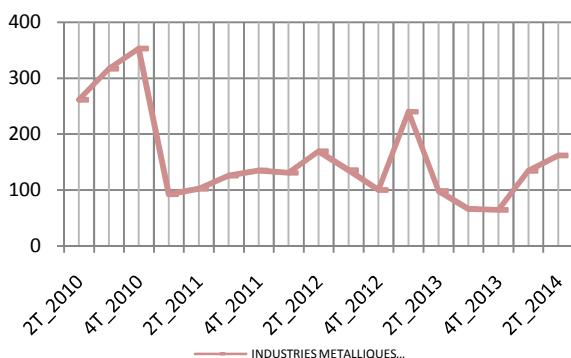
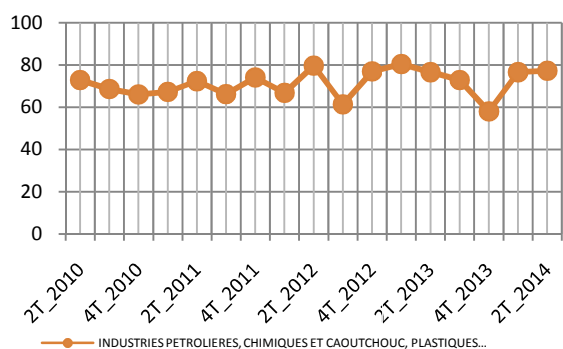
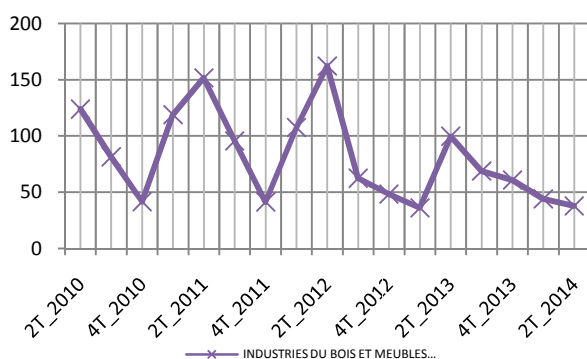
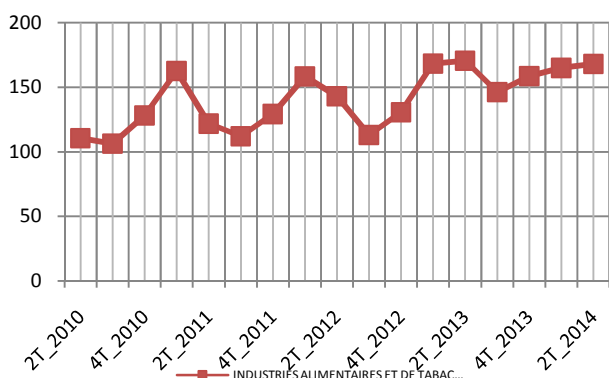
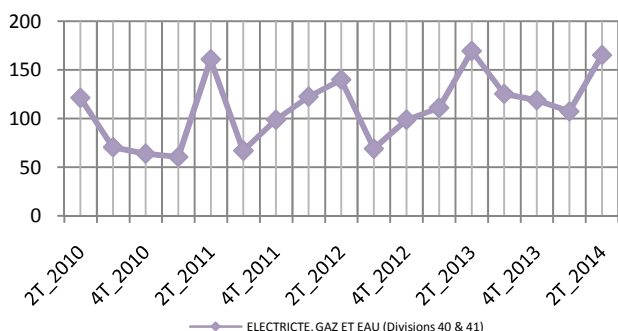


Tableau A01 : Indices par branches d'activité

BRANCHES	Pondérations	2T_2013	1T_2014	2T_2014	Glissement trimestriel	Glissement annuel
EXTRACTION DE MINERAIS METALLIQUES	110,12	935,2	1157,8	1029,8	-11,1	10,1
AUTRES ACTIVITES EXTRACTIVES	1,41	249,6	249,6	249,6	0,0	0,0
FABRICATION DE PRODUITS ALIMENTAIRES ET DE BOISSONS	2110,18	171,3	163,3	170,2	4,3	-0,7
FABRICATION DES PRODUITS A BASE DE TABAC	1070,48	169,4	168,8	164,4	-2,6	-2,9
FABRICATION DE TEXTILES	1176,16	27,1	107,1	36,7	-65,7	35,5
TRAVAIL DU CUIR ; FABRICATION D'ARTICLES DE VOYAGE ; FABRICATION DE	124,53	10,9	9,8	22,3	128,3	104,5
TRAVAIL DU BOIS ET FABRICATION D'ARTICLES EN BOIS OU DE VANNERIE	1,44	99,7	44,2	37,9	-14,2	-61,9
FABRICATION DE PAPIER, DE CARTON ET D'ARTICLES EN PAPIER OU EN	40,17	76,7	144,2	144,2	0,0	88,1
ÉDITION, IMPRIMERIE ET REPRODUCTION D'ENREGISTREMENTS	36,80	232,3	293,8	268,8	-8,5	15,7
FABRICATION DE PRODUITS CHIMIQUES	276,97	75,0	83,3	84,7	1,7	12,9
FABRICATION DE PRODUITS EN CAOUTCHOUC OU EN MATIERES PLASTIQUES	87,56	81,8	55,5	54,1	-2,5	-33,9
FABRICATION DE VERRE, POTERIES ET MATERIAUX POUR LA CONSTRUCTION	1324,78	154,5	106,5	122,2	14,7	-20,9
METALLURGIE ; FONDERIE	1142,02	101,8	139,5	167,7	20,2	64,7
FABRICATION D'OUVRAGES EN METAUX ; TRAVAIL DES METAUX	38,36	4,9	3,1	8,6	174,1	77,2
FABRICATION DE MACHINES ET DE MATERIELS ELECTRIQUES	85,20	133,3	76,7	74,9	-2,4	-43,8
FABRICATION D'AUTRES MATERIELS DE TRANSPORT	215,10	0,0	0,0	0,0	0,0	0,0
FABRICATION DE MEUBLES ; ACTIVITES DE FABRICATION N.C.A	41,16	1061,1	1167,7	1178,6	0,9	11,1
PRODUCTION ET DISTRIBUTION ELECTRICITE ET DE GAZ	1819,76	160,4	94,3	159,4	69,1	-0,6
CAPTAGE, TRAITEMENT ET DISTRIBUTION D'EAU	297,79	225,4	188,1	202,3	7,6	-10,3
IHPI_ Global	10000,00	145,4	140,7	149,8	6,4	3,0

Source : INSD/DSSE/SSEC