

Informations Rapides



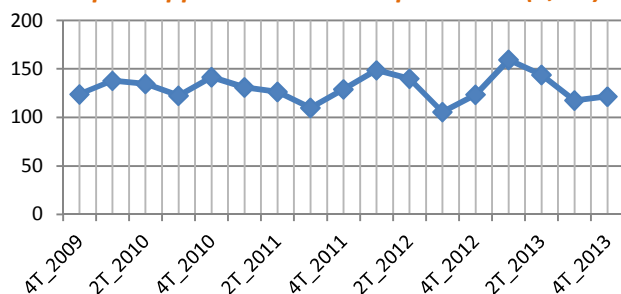
du 18 Mars 2014 – N°15

INDICE HARMONISE DE LA PRODUCTION INDUSTRIELLE 4^{ème} TRIMESTRE 2013

L'activité industrielle est en légère hausse au 4^{ème} trimestre 2013. En effet, l'indice harmonisé de la production industrielle (IHPI) base 100 en 2007, s'est établi à 121,6 points d'indice, en hausse de 3,4% en glissement trimestriel. Cette hausse est imputable en grande partie aux industries extractives, alimentaires et tabac, textiles et cuir, et aux autres industries de fabrication.

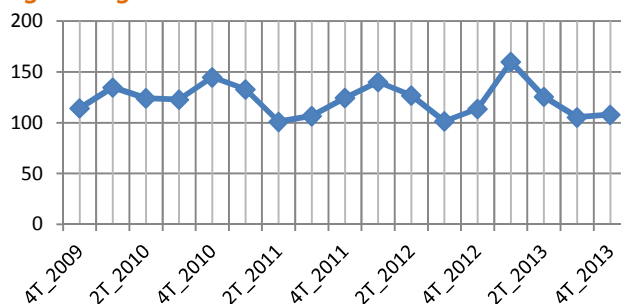
Cependant, la production est en baisse dans d'autres branches. Il s'agit des industries énergétiques (électricité, gaz et eau), pétrolières, chimiques et caoutchouc, du verre, de la céramique et des matériaux de construction et des industries du bois et meubles.

L'indice de la production industrielle a connu une légère hausse par rapport au trimestre précédent (3,4%)...



Par contre, la production industrielle enregistre une contre-performance par rapport au quatrième trimestre 2012 (-1,6%).

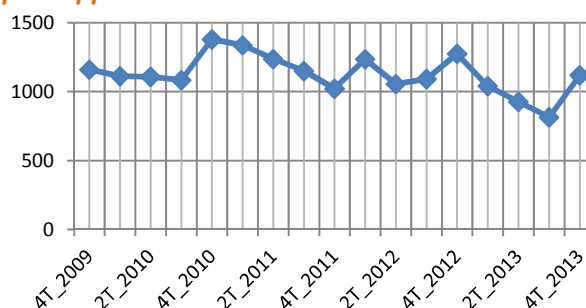
...La production de l'industrie manufacturière est en légère augmentation



L'indice de l'industrie manufacturière a connu une croissance modérée (+2,4%) par rapport au trimestre précédent.

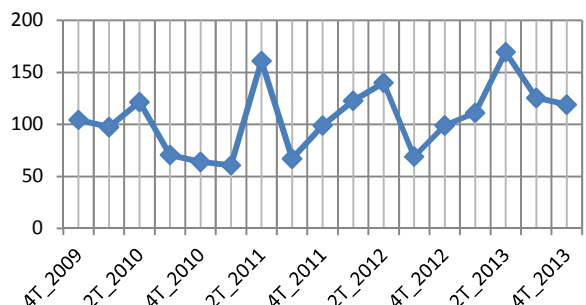
Par ailleurs, en glissement annuel, la production dans cette branche est en baisse de 5,0%.

L'industrie extractive connaît une hausse de 37,4% par rapport au troisième trimestre 2013...



L'activité d'extraction, dont la tendance globale est en baisse depuis le 4^{ème} trimestre 2012, connaît un rebond notable au 4^{ème} trimestre 2013. En effet, l'indice de branches regroupées de cette activité est en hausse de 37,4% par rapport au trimestre précédent. Par contre, elle enregistre une baisse de 12,2% en glissement annuel.

... La production d'électricité, gaz et eau en baisse de 5,2%...



Tout comme au 3^{ème} trimestre, cette branche connaît un fléchissement au cours du 4^{ème} trimestre (5,2%). Cela est dû à la forte baisse enregistrée dans la production d'eau (captage, traitement et distribution d'eau). Par contre, en glissement annuel, le niveau de l'indice est en hausse de 20,2%.

Indices des branches regroupées

BRANCHES REGROUPEES	Pondérations	4 ^{ème} trim. 2013	Glissement Trimestriel(%)	Glissement Annuel(%)
INDUSTRIES EXTRACTIVES	111,5	1119,7	37,4	-12,2
INDUSTRIES ALIMENTAIRES ET DE TABAC	3180,7	158,8	8,5	21,4
INDUSTRIES TEXTILES ET DU CUIR	1300,7	16,9	131,5	-49,4
INDUSTRIES DU BOIS ET MEUBLES	1,4	60,9	-11,5	26,0
INDUSTRIES DU PAPIER, CARTON ET EDITION, IMPRIMERIE	77,0	163,6	1,4	25,4
INDUSTRIES PETROLIERES, CHIMIQUES ET CAOUTCHOUC, PLASTIQUES	364,5	58,0	-20,4	-24,7
INDUSTRIES DU VERRE, DE LA CERAMIQUE ET DES MATERIAUX DE CONSTRUCTION	1324,8	111,2	-15,6	-28,2
INDUSTRIES METALLIQUES	1186,4	64,5	-2,4	-35,6
AUTRES INDUSTRIES DE FABRICATION	335,5	161,8	3,6	-12,0
ELECTRICTE, GAZ ET EAU	2117,6	119,0	-5,2	20,2
IHPI_ Global	10000,0	121,6	3,4	-1,6

Source : INSD/DSSE/SSEC

Une évolution contrastée des branches d'activité en glissement trimestriel ...

Au 4^{ème} trimestre 2013, les branches comme les industries extractives, les industries alimentaires, les industries textiles et cuir, les industries du papier, carton, édition et imprimerie, et les autres industries de fabrication ont vu leur production augmenter. Cependant, des baisses ont été enregistrées dans les industries du bois et meubles, du verre, de la céramique et des matériaux de construction, les industries métalliques ainsi que dans les industries énergétiques (électricité, gaz et eau).

...On assiste à une hausse de la production dans l'industrie extractive (37,4%)...

Cette augmentation est due à une relance de la production de la sous branche extraction de minerais métalliques notamment l'or (37,5%).

...une hausse de 8,5% de la production dans l'industrie alimentaire et de tabacs...

Cela est dû à la forte hausse enregistrée dans la transformation et conservation de fruits et légumes (33,9%) et la fabrication des boissons (28,2%). Cette hausse est atténuée par la baisse de la production des corps gras (-66,6%) et les produits alimentaires à base des céréales (-18,8%). En glissement annuel, l'indice a connu une hausse plus importante (21,4%).

...une hausse de la production dans l'industrie du textile et du cuir (131,5%)

Cet accroissement de la production est le fait de la hausse dans le travail du cuir et fabrication d'articles de voyage (117,3%) et de la reprise de l'activité saisonnière de l'égrenage du coton. Comparativement au même trimestre de 2012, la production de la branche a pratiquement baissé de moitié (-49,4%).

D'importantes branches ont connu simultanément des baisses au cours du 4^{ème} trimestre 2013.

Ainsi, on enregistre un fléchissement de 20,4% de la production dans les industries pétrolières, chimiques, caoutchouc et plastiques...

Cette baisse s'explique par la diminution de la production dans la catégorie « fabrication de produits chimiques » (-29,3%), notamment dans la fabrication du savon (-48%). En glissement annuel, on enregistre également une baisse (-24,7%).

...une baisse de la production dans les industries du verre, de la céramique et des matériaux de construction (-15,6%)...

La baisse dans cette branche d'activités est due en grande partie à la diminution de 17,2% de la production de ciment et de matériaux de construction. En glissement annuel, la baisse est encore plus forte (-28,2%).

...Une diminution de la production dans les industries du bois et meubles (-11,5%)

Cette tendance est due à la baisse dans la catégorie « travail du bois et fabrication d'articles en bois » (-11,5%) notamment à la baisse de l'activité dans le sciage et rabotage du bois.

...Une légère diminution de la production dans les industries métalliques (-2,4%)...

Cette situation s'explique essentiellement par la baisse de l'activité de métallurgie et fonderie (-2,1%) et particulièrement la contraction de l'activité de transformation de l'acier. En glissement annuel, la baisse est de 35,6%.

...Et, une régression de la production dans l'industrie énergétique et de l'eau (-5,2%)...

Cette tendance est imputable à la baisse de la production d'eau (-30,4%). Cependant, le repli a été atténué par une légère hausse dans la production d'électricité (3,5%).

Métadonnées

Année de base : 2007 ; champs couvert : entreprises industrielles exerçant au Burkina Faso ; échantillon : 56 entreprises et 86 produits-entreprises ;

Indices calculés : Indices de Laspeyres de volume ; Nomenclatures : NAEMA, NOPFMA

Institut National de la Statistique et de la Démographie (INSD)
Direction des Statistiques et des Synthèses Economiques (DSSE)
Service des Statistiques d'entreprises et du commerce (SSEC)

ANNEXES

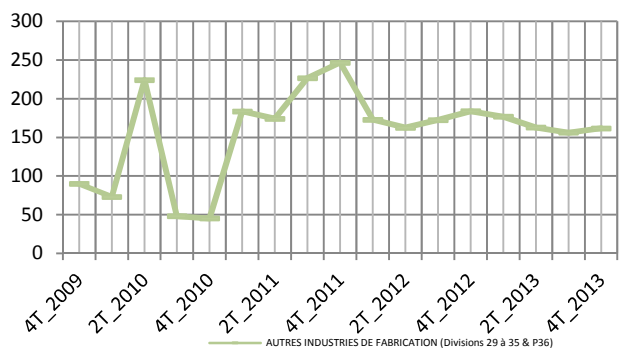
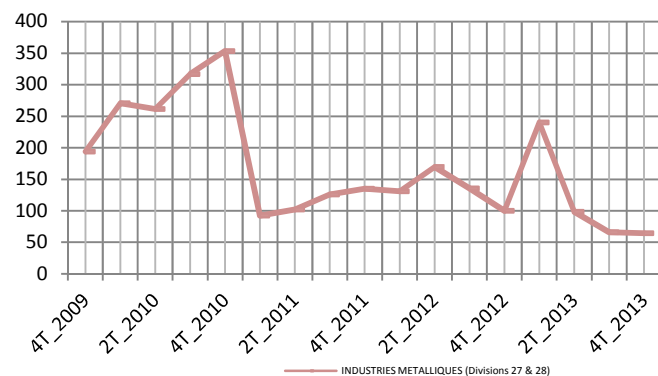
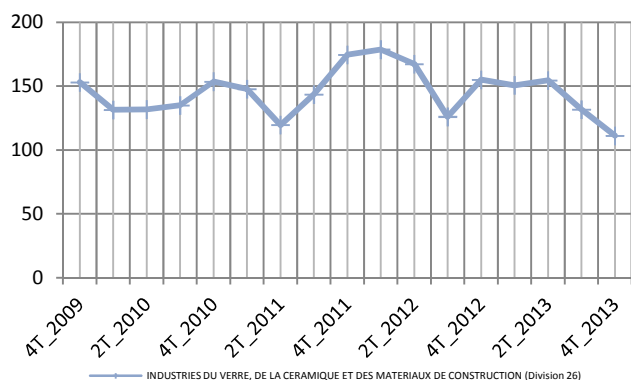
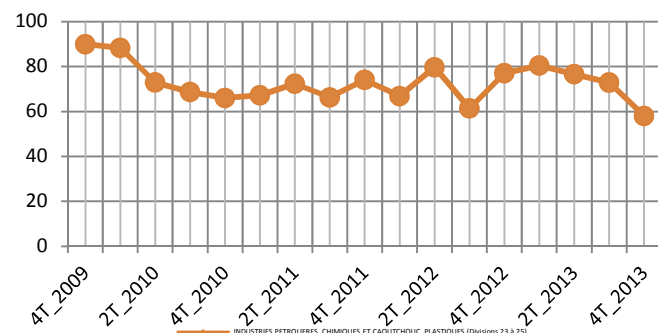
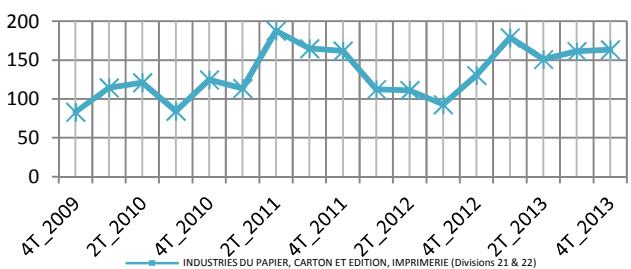
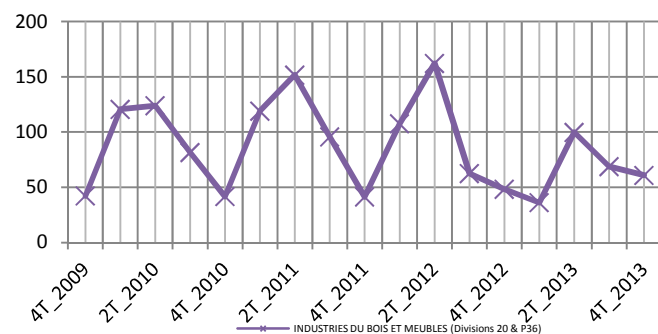
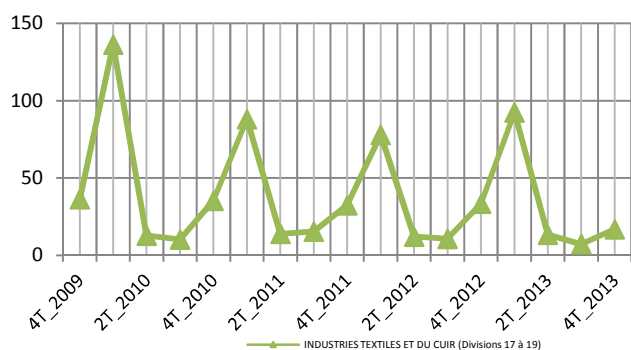
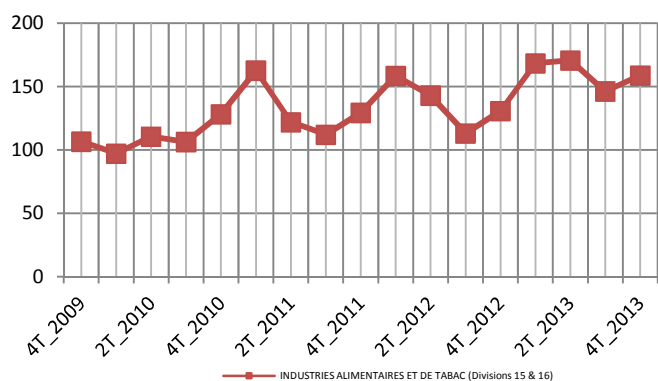
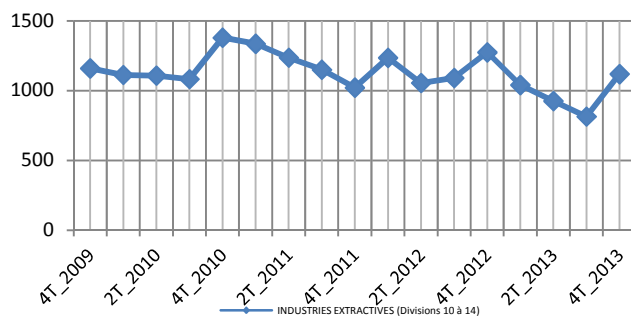
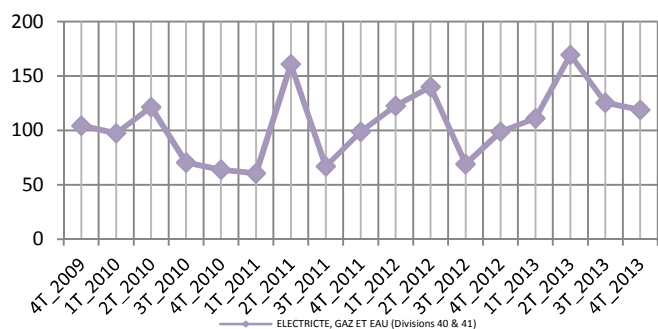


Tableau A01 : Indices par branches d'activité

BRANCHES	Pondérations	4T_2012	3T_2013	4T_2013	Glissement trimestriel	Glissement annuel
EXTRACTION DE MINERAIS METALLIQUES	110,12	1288,3	822,1	1130,8	37,5	-12,2
AUTRES ACTIVITES EXTRACTIVES	1,41	249,6	249,6	249,6	0,0	0,0
FABRICATION DE PRODUITS ALIMENTAIRES ET DE BOISSONS	2110,18	121,4	144,8	165,0	13,9	35,9
FABRICATION DES PRODUITS A BASE DE TABAC	1070,48	149,4	149,2	146,6	-1,8	-1,8
FABRICATION DE TEXTILES	1176,16	34,8	6,5	15,3	134,9	-56,0
TRAVAIL DU CUIR ; FABRICATION D'ARTICLES DE VOYAGE ; FABRICATION DE	124,53	19,4	14,6	31,7	117,3	63,7
TRAVAIL DU BOIS ET FABRICATION D'ARTICLES EN BOIS OU DE VANNERIE	1,44	48,3	68,8	60,9	-11,5	26,0
FABRICATION DE PAPIER, DE CARTON ET D'ARTICLES EN PAPIER OU EN	40,17	76,7	76,7	76,7	0,0	0,0
ÉDITION, IMPRIMERIE ET REPRODUCTION D'ENREGISTREMENTS	36,80	189,3	253,9	258,6	1,8	36,6
FABRICATION DE PRODUITS CHIMIQUES	276,97	74,2	79,4	56,1	-29,3	-24,4
FABRICATION DE PRODUITS EN CAOUTCHOUC OU EN MATIERES PLASTIQUES	87,56	86,1	52,4	64,1	22,3	-25,5
FABRICATION DE VERRE, POTERIES ET MATERIAUX POUR LA CONSTRUCTION	1324,78	155,0	131,7	111,2	-15,6	-28,2
METALLURGIE ; FONDERIE	1142,02	103,2	67,8	66,4	-2,1	-35,6
FABRICATION D'OUVRAGES EN METAUX ; TRAVAIL DES METAUX	38,36	12,0	5,7	10,3	79,7	-13,9
FABRICATION DE MACHINES ET DE MATERIELS ELECTRIQUES	85,20	121,3	106,8	74,7	-30,1	-38,5
FABRICATION D'AUTRES MATERIELS DE TRANSPORT	215,10	0,0	0,0	0,0	-	-
FABRICATION DE MEUBLES ; ACTIVITES DE FABRICATION N.C.A	41,16	1260,1	1068,3	1171,1	9,6	-7,1
PRODUCTION ET DISTRIBUTION ELECTRICITE ET DE GAZ	1819,76	85,9	108,7	112,4	3,5	31,0
CAPTAGE, TRAITEMENT ET DISTRIBUTION D'EAU	297,79	179,3	228,7	159,1	-30,4	-11,3
IHPI_ Global	10000,00	123,5	117,6	121,6	3,4	-1,6

Source : INSD/DSSE/SSEC