

BURKINA FASO

MINISTRE DE L'ECONOMIE ET DES FINANCES INSTITUT NATIONAL DE LA STATISTIQUE ET DE LA DEMOGRAPHIE

INDICE HARMONISE DES PRIX A LA CONSOMMATION (I.H.P.C.) POUR LES PAYS MEMBRES DE L'U.E.M.O.A. SEPTEMBRE 2009

AVERTISSEMENT

L'Institut National de la Statistique et de la Démographie (INSD) a le plaisir de mettre à la disposition des utilisateurs l'Indice Harmonisé des Prix à la Consommation (IHPC).

Cet indice est harmonisé car le même instrument de suivi de l'évolution des prix a été mis en place dans les pays membres de l'Union Economique et Monétaire Ouest-Africaine (UEMOA).

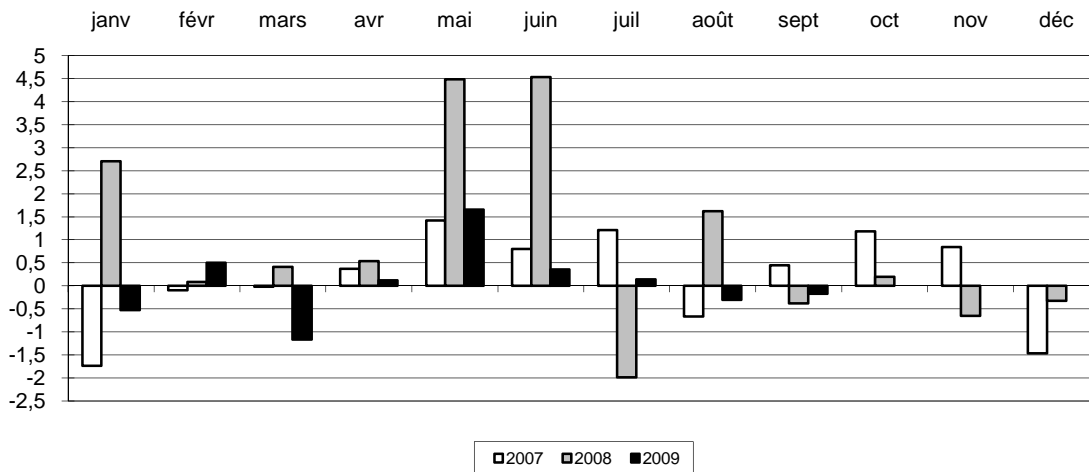
L'IHPC a pour population de référence l'ensemble des ménages de l'agglomération de Ouagadougou. Le panier de la ménagère comprend 320 variétés suivies dans 190 points d'observation. Plus de 3000 relevés de prix sont effectués chaque mois par les enquêteurs de l'INSD. La période de base de l'IHPC est l'année 1996 et les pondérations de l'indice proviennent d'une enquête sur les dépenses des ménages réalisée en 1996.

N° 141 Mois de Septembre 2009

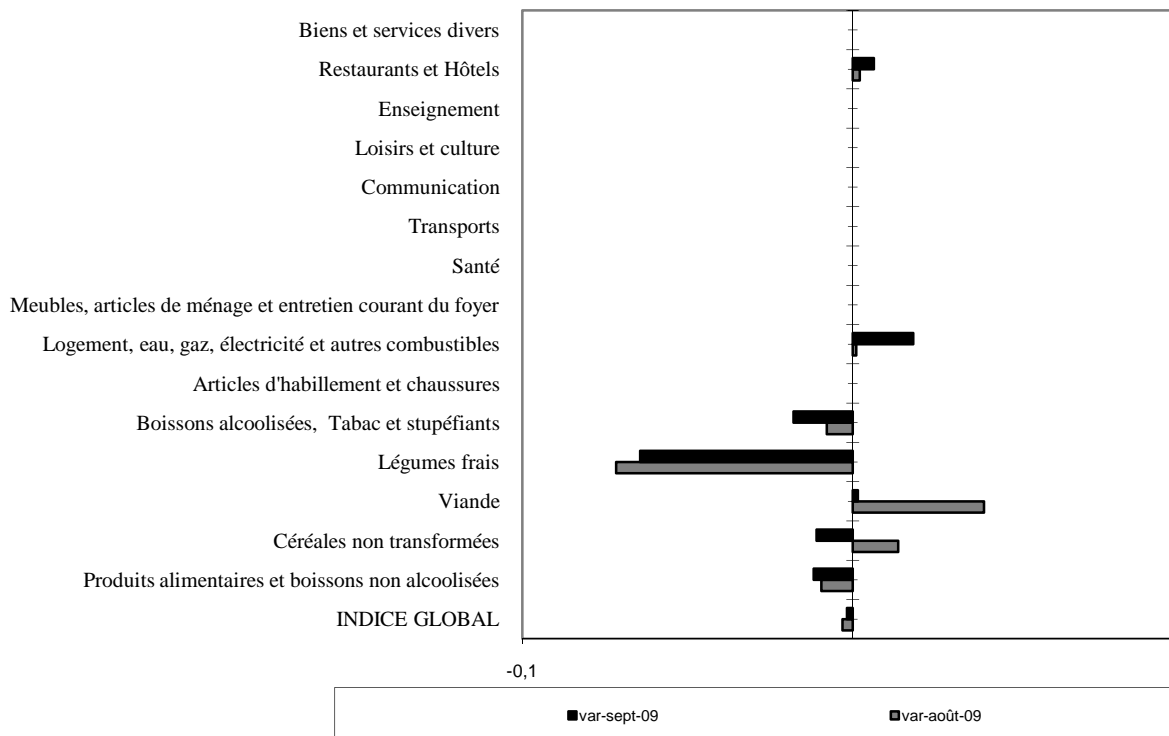
(Base 100 : année 1996)

	Pondé- ration	Indice pour les mois de					Variations en % depuis		
		sept-08	juin-09	juil-09	août-09	sept-09	le dernier mois	les 3 derniers mois	les 12 derniers mois
INDICE GLOBAL	10000	144,2	144,4	144,6	144,1	143,9	-0,2	-0,3	-0,2
I- Produits alimentaires et boissons non alcoolisées	3209	156,8	154,1	156,3	154,8	153,0	-1,2	-0,7	-2,4
<i>Céréales non transformées</i>	1012	168,9	152,7	154,8	156,9	155,2	-1,1	1,6	-8,1
<i>Viande</i>	398	178,8	181,6	178,1	185,2	185,5	0,2	2,1	3,7
<i>Légumes frais</i>	357	110,4	177,4	187,4	174,0	162,8	-6,4	-8,2	47,5
II- Boissons alcoolisées, Tabac et stupéfiants	183	140,0	143,1	141,4	140,3	137,8	-1,8	-3,7	-1,6
III- Articles d'habillement et chaussures	635	125,6	130,9	131,2	131,2	131,2	0,0	0,2	4,5
IV- Logement, eau, gaz, électricité et autres combustibles	1050	145,4	148,3	144,9	145,1	147,7	1,8	-0,4	1,6
V- Meubles, articles de ménage et entretien courant du foyer	666	116,4	116,2	116,1	116,1	116,1	0,0	0,0	-0,3
VI- Santé	419	110,9	111,5	111,5	111,5	111,5	0,0	0,0	0,6
VII- Transports	1557	157,3	150,8	150,6	150,6	150,6	0,0	-0,2	-4,3
VIII- Communication	114	159,8	159,8	159,8	159,8	159,8	0,0	0,0	0,0
IX- Loisirs et culture	492	107,6	109,9	109,7	109,7	109,7	0,0	-0,2	2,0
X- Enseignement	242	149,9	149,9	149,9	149,9	149,9	0,0	0,0	0,0
XI- Restaurants et Hôtels	996	152,6	165,0	164,3	164,6	165,7	0,6	0,4	8,5
XII- Biens et services divers	437	119,8	119,8	119,6	119,6	119,6	0,0	-0,1	-0,1

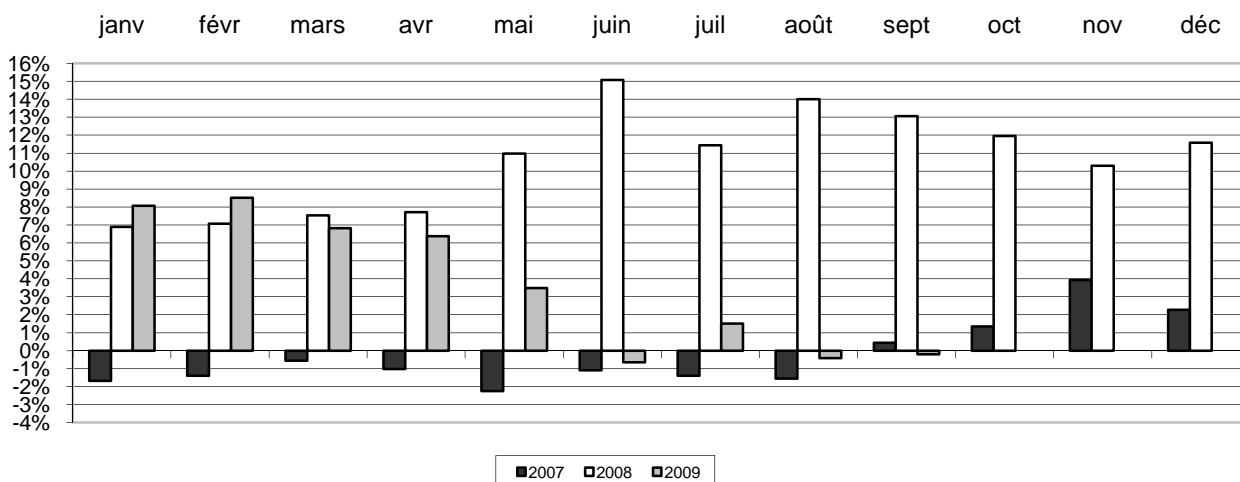
Graphique 1 : Variations mensuelles de l'IHPC en % de 2007 à 2009



Graphique 2 : Variations mensuelles en % par fonction de l'IHPC en août 2009 et septembre 2009



Graphique 3 : Variations annuelles de l'IHPC de 2007 à 2009(en %)



**INDICE HARMONISE DES PRIX A LA CONSOMMATION
(I.H.P.C.)
SEPTEMBRE 2009**

« La baisse du niveau général des prix se poursuit »

Le niveau général des prix en septembre 2009 connaît un léger fléchissement de 0,2% par rapport au mois d'août 2009, passant du niveau de 144,1 à celui de 144,2. Comparé au mois de septembre 2008, les prix subissent la même variation à savoir une baisse de 0,2% en glissement annuel.

En septembre 2008, l'indice avait connu une variation mensuelle à la baisse de 0,4% et une variation en glissement à la hausse de 13,1%.

Les interactions des différentes fonctions de consommation notamment les fonctions « Produits alimentaires et boissons non alcoolisées », « Boissons alcoolisées, tabac et stupéfiants », « Logement, eau, gaz, électricité et autres combustibles », et « Restaurants et Hôtels » sont à l'origine de cette situation de baisse générale du niveau des prix.

En effet, les prix de la fonction « Produits alimentaires et boissons non alcoolisées » subissent une baisse consécutive au fléchissement des prix des céréales non transformées, des légumes frais et secs, des fruits, des huiles, des autres matières grasses, des poissons et de la volaille, malgré une hausse des prix des farines, des viandes de bœuf et mouton chèvre, des pâtisseries, et des sels et épices.

Cette tendance baissière de la première fonction de consommation est accentuée par celle de la fonction « Boissons alcoolisées, tabac et stupéfiants » suite à une diminution des prix des autres excitants et de la boisson alcoolisée de fabrication artisanale (le dolo).

La fonction « Logement, eau, gaz, électricité et autres combustibles » enregistre quant à elle une montée notable de ses prix résultat de l'augmentation des prix des autres combustibles (bois de chauffe et charbon de bois).

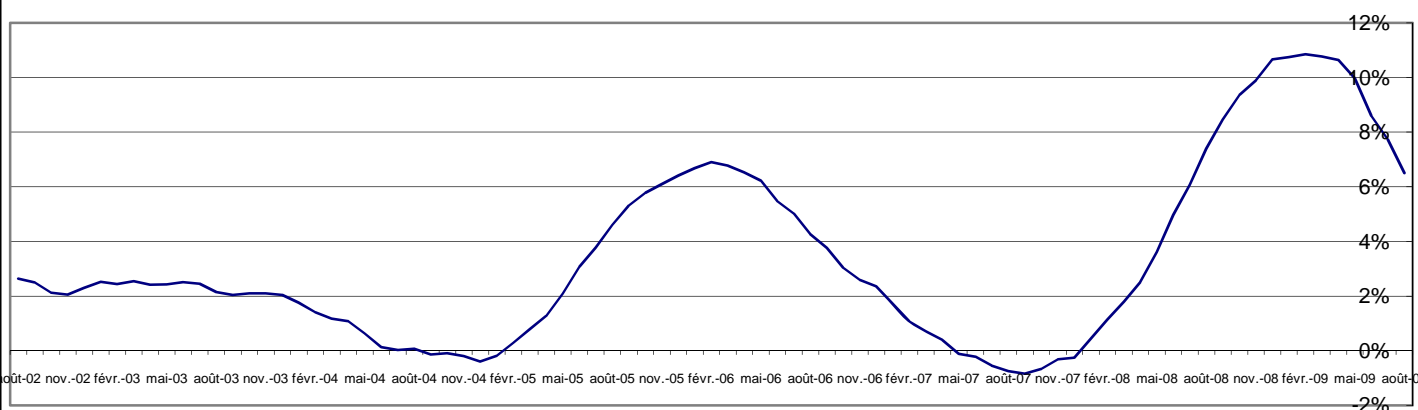
La hausse de la fonction « Logement, eau, gaz, électricité et autres combustibles » est appuyée par celle de la fonction « Restaurants et Hôtels », dont l'augmentation des prix est imputable au renchérissement des prix des aliments pris dans les restaurants et débits de boisson.

Les prix des autres fonctions de consommation n'ont pas connu de variation.

L'indicateur de mesure de l'inflation sous jacente (indice hors produits frais et énergie) est en légère augmentation de 0,2%. Les prix des produits locaux sont en baisse ainsi que les prix des produits importés d'origine UEMOA, et les prix des biens non durables.

L'inflation annuelle qui est la moyenne des indices des 12 derniers mois (octobre 2008 à septembre 2009) par rapport à celle des 12 mois précédents (octobre 2007 à septembre 2008) est en hausse de 5,4%, contre une hausse de 8,5% en septembre 2008.

Graphique 4 : Rapport de l'indice moyen des 12 derniers mois sur l'indice moyen des 12 mois précédents



INDICES DE NOMENCLATURES SECONDAIRES

	Pondérations*	Indice pour les mois de					Variations en % depuis		
		sept-08	juin-09	juil-09	août-09	sept-09	1 mois	3 mois	12 mois
INDICE GENERAL	10000	144,2	144,4	144,6	144,1	143,9	-0,2	-0,3	-0,2
Indice des "Produits frais"	1899	154,7	156,5	160,8	158,5	154,6	-2,5	-1,2	-0,1
Indice de l'Energie	1109	170,7	163,5	160,3	160,4	163,0	1,6	-0,3	-4,5
Indice Hors PF&E	6992	137,1	138,0	137,7	137,7	138,0	0,2	-0,1	0,6
Indice des Produits locaux	6810	146,0	147,2	147,4	147,0	146,7	-0,2	-0,3	0,5
Indice des Produits importés	3093	141,4	138,5	138,7	138,2	138,1	-0,1	-0,3	-2,4
<i>origine autre Afrique</i>	30	108,0	108,0	108,0	108,0	108,0	0,0	0,0	0,0
<i>origine Asie</i>	1022	139,3	136,9	136,8	136,8	136,8	0,0	-0,1	-1,8
<i>origine Europe</i>	956	115,2	116,3	116,2	116,2	116,2	0,0	0,0	0,9
<i>origine UEMOA</i>	1085	167,3	160,5	161,0	159,6	159,3	-0,2	-0,7	-4,8
Indice des biens durables	581	111,2	108,4	107,8	107,8	107,8	0,0	-0,5	-3,0
Indice des biens non durables	5422	152,8	149,4	150,0	149,2	148,6	-0,4	-0,6	-2,8
Indice des biens semi-durables	906	115,5	117,9	118,0	118,0	118,0	0,0	0,1	2,1
Indice des services	2994	144,9	150,5	150,2	150,3	150,7	0,2	0,1	4,0

Prix moyens sur les marchés de Ouagadougou de produits de grande consommation en CFA

Libellé	Unité	sept-09	août-09	sept-08	sept-07
Sorgho blanc	kg	208	208	210	140
Petit mil local	kg	228	226	235	158
Riz importé (vendu au kg)	kg	400	400	405	278
Maïs blanc	kg	189	194	222	114
Haricot local blanc	kg	241	248	392	203
Viande fraîche de boeuf	kg	1328	1317	1145	944
Viande fraîche de mouton	kg	1495	1483	1565	1461
Carpe séchée	kg	4236	4349	3941	3250
Tomates fraîches	kg	379	463	228	249
Oignon local, rond, en bulbe	kg	507	530	252	266
Pétrole	Litre	483	483	485	450
Savon de ménage industriel local	La boule	600	600	600	467
Essence mélange	Litre	655	655	715	645
Essence super 91	Litre	665	665	720	655

COORDONNEES DE L'INSD

Adresse : Institut National de la Statistique et de la Démographie: 555 Avenue de l'indépendance 01 B.P 374 Ouaga 01

Tél : (226) 32 44 31 Télécopie : (226) 32 61 59 E-mail : insdbf.@yahoo.fr

Directeur de la publication : INSD

Rédacteur en chef : Michel KONE

Rédacteurs : Lucien BELEMKOABGA, Paul TIENDREBEOGO, Lydie Sampawindé OUEDRAOGO

Equipe de collecte : Yacouba SERE, Aboudouramane KABORE, Moussa OUEDRAOGO, Arlenn YAMEOGO, Seydou ILBOUDO, Bouakarou GNESSIEN.

Saisie des données : Souleymane SOURGOU

S'adresser au Service des prix à la Consommation ou à la Direction de l'Administration et des Finances pour tout abonnement.