

# BURKINA FASO

## MINISTRE DE L'ECONOMIE ET DES FINANCES

### INSTITUT NATIONAL DE LA STATISTIQUE ET DE LA DEMOGRAPHIE

#### MOIS D'OCTOBRE 2010

##### AVERTISSEMENT

L'Institut National de la Statistique et de la Démographie (INSD) a le plaisir de mettre à la disposition des utilisateurs l'Indice Harmonisé des Prix à la Consommation (IHPC).

Cet indice est harmonisé car le même instrument de suivi de l'évolution des prix a été mis en place dans les pays membres de l'Union Economique et Monétaire Ouest-Africaine (UEMOA).

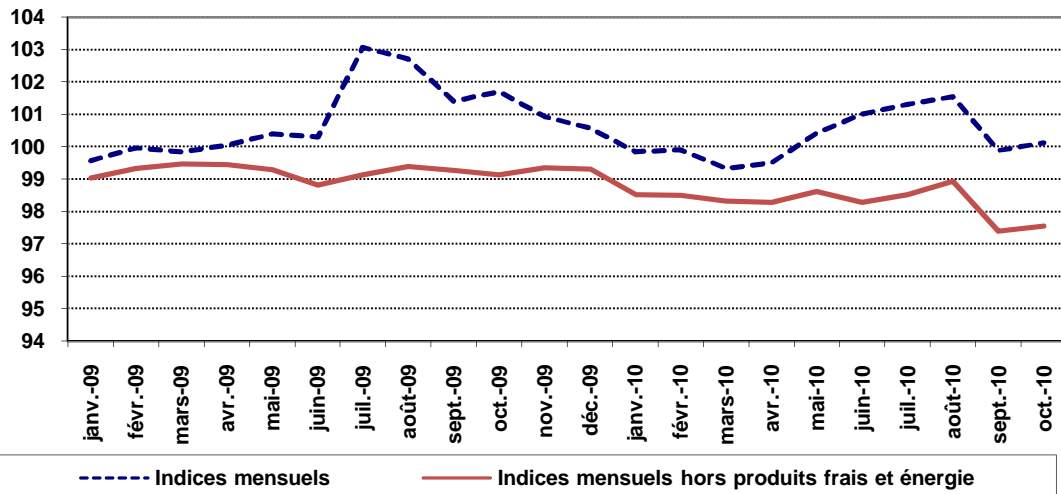
L'IHPC a pour population de référence l'ensemble des ménages de l'agglomération de Ouagadougou. Le panier de la ménagère comprend 722 variétés suivies dans 919 points d'observation. Plus de 8064 relevés de prix sont effectués chaque mois par les enquêteurs de l'INSD. La période de base de l'IHPC est l'année 2008 et les pondérations de l'indice proviennent d'une enquête sur les dépenses des ménages réalisée en 2008.

#### Indice Harmonisé des Prix à la Consommation (I.H.P.C)

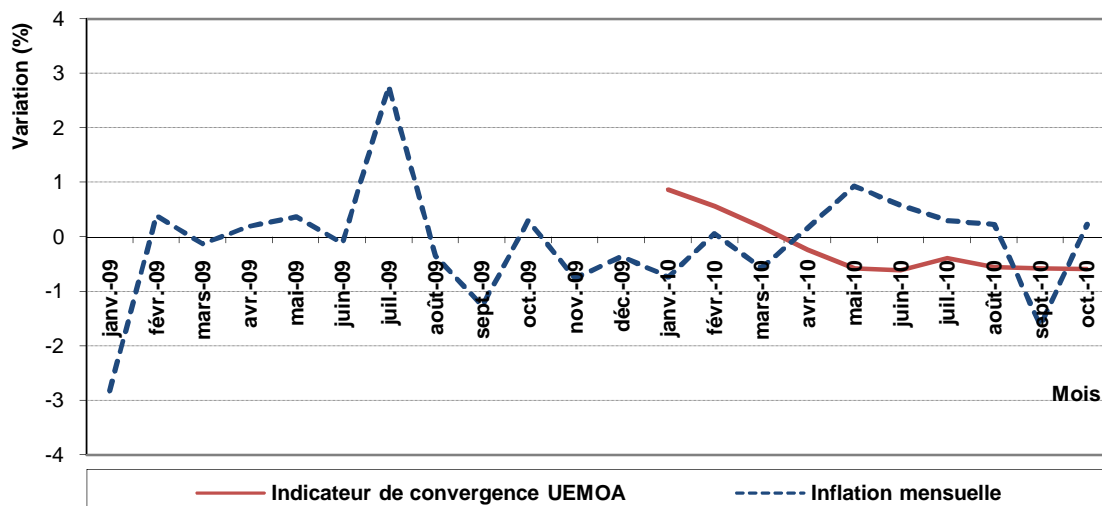
(Base 100 : année 2008)

	Pondé- ration	Indice pour les mois de					Variations en % depuis		
		oct-09	juil-10	août-10	sept-10	oct-10	le dernier mois	les 3 derniers mois	les 12 derniers mois
<b>INDICE GLOBAL</b>	<b>10000</b>	<b>101,7</b>	<b>101,3</b>	<b>101,5</b>	<b>99,9</b>	<b>100,1</b>	<b>0,2</b>	<b>-1,2</b>	<b>-1,6</b>
Produits alimentaires et boissons non alcoolisées	3685	106,2	107,8	108,4	106,7	106,6	-0,1	-1,1	0,3
Boissons alcoolisées, Tabac et stupéfiants	187	99,3	98,7	97,7	97,8	99,8	2,1	1,1	0,6
Articles d'habillement et chaussures	704	100,5	100,1	100,1	100,1	100,1	0,0	0,0	-0,4
Logement, eau, gaz, électricité et autres combustibles	959	99,8	100,8	101,0	101,9	102,5	0,6	1,7	2,7
Meubles, articles de ménage et entretien courant du foyer	350	98,7	98,2	98,2	98,1	98,1	0,0	-0,1	-0,6
Santé	272	99,7	99,8	99,8	99,8	99,8	0,0	0,0	0,1
Transports	1321	98,3	96,0	98,4	98,6	98,6	0,0	2,7	0,3
Communication	717	94,0	82,1	74,7	59,6	62,5	4,9	-23,8	-33,5
Loisirs et culture	239	99,1	98,7	98,6	98,9	98,9	0,0	0,1	-0,2
Enseignement	291	101,7	102,0	102,0	102,0	102,5	0,5	0,5	0,8
Restaurants et Hôtels	904	100,0	101,6	104,2	103,4	103,0	-0,4	1,3	3,0
Biens et services divers	371	102,3	101,7	101,7	101,6	101,6	0,0	-0,1	-0,7

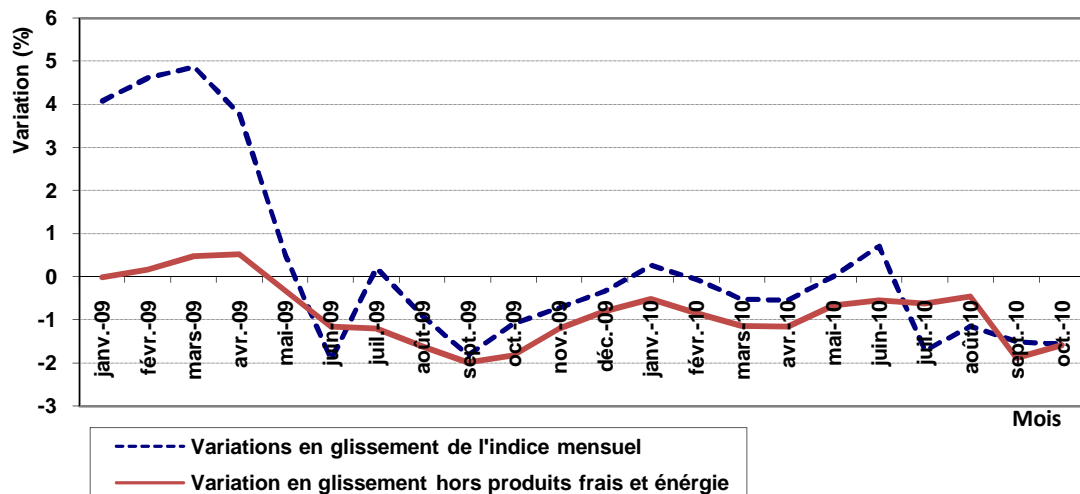
Graphique N°1 : IHPC et indices mensuels hors produits frais et énergie



Graphique N°2: Indicateur de convergence UEMOA et Inflation mensuelle



Graphique N°3 : Glissement annuel de l'IHPC et inflation sous jacente



## LES EVOLUTIONS DE L'IHPC DU MOIS D'OCTOBRE 2010

### *« Le niveau général des prix renoue avec la hausse »*

**Avec un niveau de 100,1 l'Indice Harmonisé des Prix à la Consommation (IHPC) de ce mois d'octobre 2010 est en hausse de 0,2% par rapport au mois antérieur. En glissement annuel, les prix ont un niveau plus bas que celui d'octobre 2009 (Graphique N°3) ; et cette tendance baissière du glissement annuel est remarquable depuis mai 2009.**

**En octobre 2009, les prix à la consommation étaient en hausse mensuelle de 0,3%.**

A l'exception des fonctions de consommation telles que « Produits alimentaires et boissons non alcoolisées » et « Restaurants et hôtels » dont leurs prix sont en baisse, les autres fonctions de consommation connaissent soit une hausse soit une quasi stabilité de leur prix. Ceci a eu pour conséquence la hausse du niveau général des prix à la consommation de ce mois d'octobre 2010.

La baisse des prix des produits alimentaires et boissons non alcoolisées est due certainement à la chute des prix des céréales non transformées (à l'horizon des nouvelles récoltes), des tubercules et de leur produits dérivés, de la viande de bœuf et de la volaille malgré un renchérissement des prix des légumes frais en feuilles.

L'augmentation des prix de la bière traditionnelle (dolo) ainsi que celle des prix des stupéfiants est essentiellement responsable du renchérissement des prix de la fonction « Boissons alcoolisées, Tabac et stupéfiants ».

S'agissant de l'augmentation des prix de la fonction « Logement, eau, gaz, électricité et autres combustibles », le renchérissement des prix des combustibles solides est seul responsable. Cette situation s'expliquerait comme une conséquence de la pénurie de gaz que les ménages ont vécu avec un repli sur les combustibles solides.

Les tarifs de communication sont revenus à la hausse après une période de pluie de bonus que les différents opérateurs de téléphonie mobile ont octroyé à leur clientèle.

A l'orée de la rentrée scolaire 2010-2011, ce mois d'octobre connaît une augmentation des frais de scolarité et d'APE au niveau du préélémentaire et du primaire, du supérieur, du postsecondaire non supérieur induisant ainsi la hausse des prix de la fonction « Enseignement ».

La baisse des prix des « Restaurants et Hôtels » est imputable aux repas pris à l'extérieur du ménage surtout dans les « Restaurants, cafés et établissements similaires » où les prix sont en baisse.

Les prix des autres fonctions de consommation sont restés quasi stables dans leur évolution.

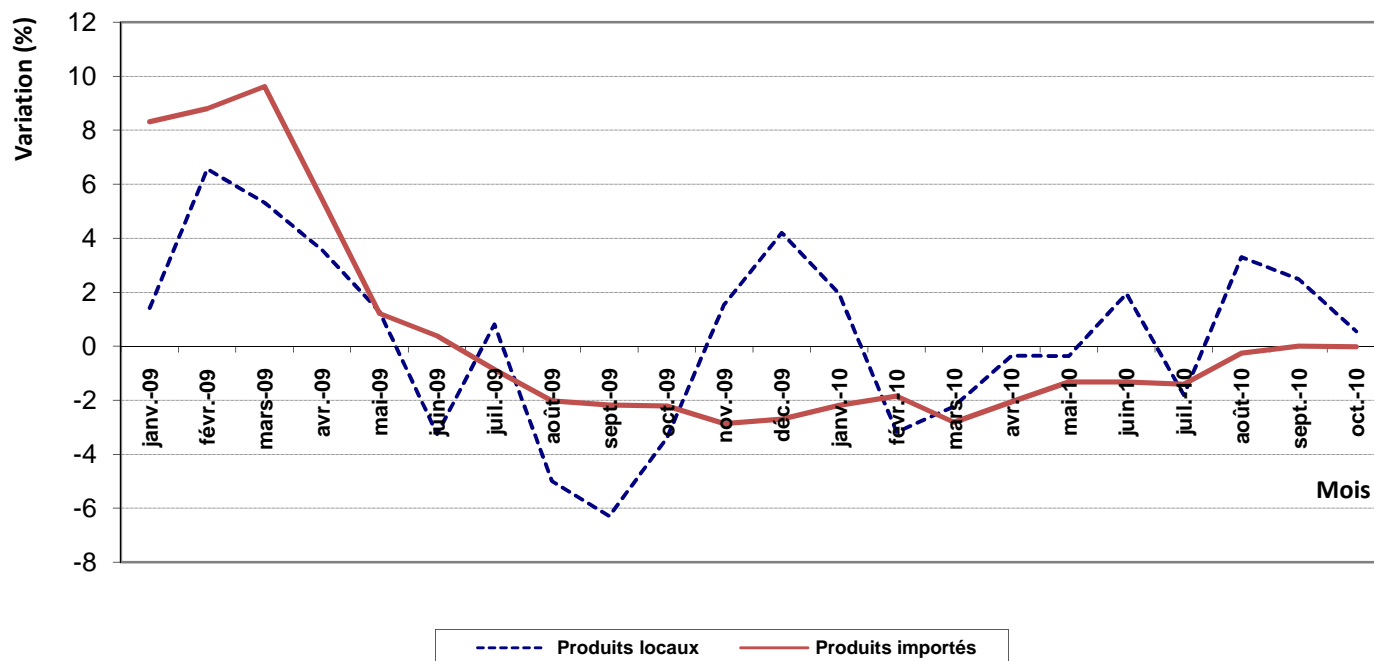
Selon l'origine des produits, l'inflation de ce mois d'octobre est à la fois importée et locale car les prix des produits importés et locaux sont en hausse. Selon le secteur de production les prix des produits du primaire sont en baisse tandis que ceux des produits du tertiaire sont en augmentation et qu'il y a une stabilité des prix dans le secondaire.

**L'indicateur de convergence de l'UEMOA du mois d'octobre 2010 assimilable à une inflation sur douze mois est en baisse de 0,6% (Graphique N°2).**

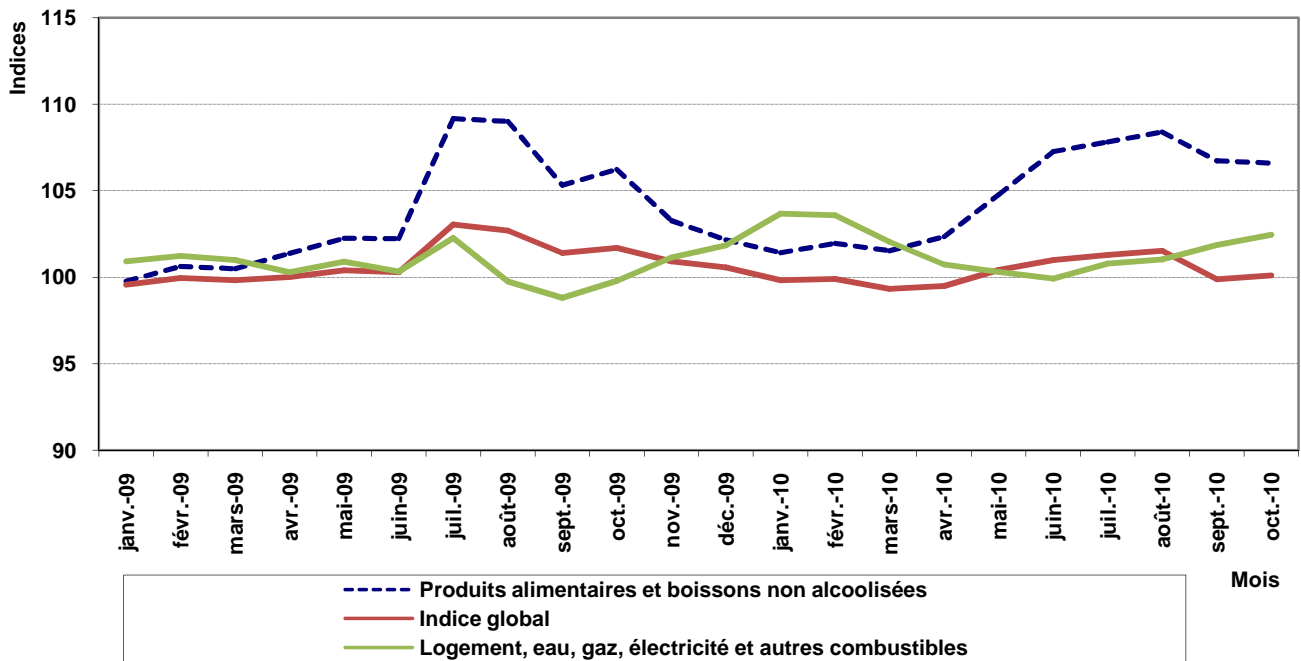
# INDICES DES NOMENCLATURES SECONDAIRES BASE 2008

	Pondérations*	Indice pour les mois de					Variations en % depuis		
		oct-09	juil-10	août-10	sept-10	oct-10	1 mois	3 mois	12 mois
<b>INDICE GENERAL</b>	<b>10000</b>	<b>101,7</b>	<b>101,3</b>	<b>101,5</b>	<b>99,9</b>	<b>100,1</b>	<b>0,2</b>	<b>-1,2</b>	<b>-1,6</b>
Importé	<b>3920</b>	101,3	99,8	100,9	101,1	101,2	0,1	1,4	0,0
local	<b>6080</b>	102,0	102,2	101,9	99,1	99,4	0,3	-2,8	-2,5
Energie	<b>462</b>	98,9	100,8	100,9	102,5	103,8	1,2	2,9	4,9
Produits frais	<b>2297</b>	110,4	110,2	109,9	107,2	107,4	0,2	-2,5	-2,7
Hors produits frais et energie	<b>7241</b>	99,1	98,5	98,9	97,4	97,6	0,2	-1,0	-1,6
Primaire	<b>2748</b>	108,7	109,7	110,0	108,1	107,8	-0,2	-1,7	-0,8
secondaire	<b>3947</b>	98,7	98,9	100,5	100,3	100,3	0,0	1,4	1,6
Tertiaire	<b>3305</b>	99,5	97,1	95,7	92,5	93,5	1,0	-3,8	-6,0
Durable	<b>403</b>	99,3	97,2	97,1	97,1	96,9	-0,1	-0,3	-2,4
Non Durable	<b>5433</b>	103,4	104,4	105,7	104,6	104,5	-0,1	0,1	1,0
Semi Durable	<b>859</b>	100,3	99,5	99,5	99,5	99,5	0,0	0,0	-0,8
Service	<b>3305</b>	99,5	97,1	95,7	92,5	93,5	1,0	-3,8	-6,0
Pauvre	<b>6616</b>	102,7	102,2	102,1	99,5	99,8	0,3	-2,4	-2,8
Non pauvre	<b>3384</b>	99,7	99,4	100,4	100,5	100,7	0,2	1,3	1,0

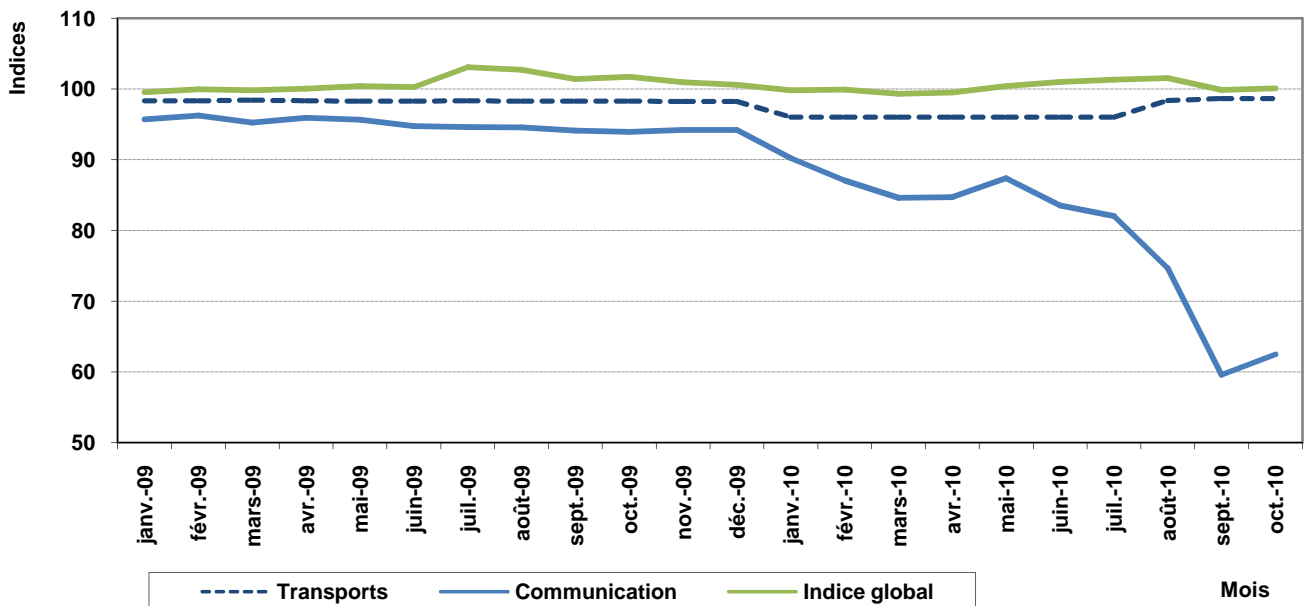
Glissement annuel: produits locaux et produits importés



Graphique N° 5 : Indice global , indice de fonction produits alimentaires et boissons non alcoolisées et indice logement, eau, gaz, électricité et autres combustibles



Graphique N°6 : Indice global et fonctions transports et communication



INDICES SUIVANT LES FONCTIONS ET GROUPES DE LA NCOA-IHPC

code_grp	code_fct	libellé_fonction	code_grp	libellé_groupe	Indices					variation			
					oct-09	juil-10	août-10	sept-10	oct-10	1 mois	3 mois	12 mois	
	<b>01</b>	<b>Produits alimentaires et boissons non alcoolisées</b>											
011			011	Produits alimentaires	106,5	108,1	108,6	106,8	106,7	-0,1	-1,2	0,2	
012			012	Boissons non alcoolisées	100,4	103,4	104,0	104,5	104,6	0,0	1,1	4,2	
	<b>02</b>	<b>Boissons alcoolisées, Tabac et stupéfiants</b>											
021			021	Boissons alcoolisées	100,7	100,4	101,6	100,2	101,1	0,9	0,7	0,4	
022			022	Tabacs et stupéfiants	98,1	97,4	94,5	95,8	98,8	3,2	1,5	0,7	
	<b>03</b>	<b>Articles d'habillement et chaussures</b>											
031			031	Articles d'habillement	100,6	100,0	100,0	100,1	100,1	0,0	0,0	-0,6	
032			032	Chaussures	99,9	100,4	100,4	100,4	100,4	0,0	0,0	0,5	
	<b>04</b>	<b>Logement, eau, gaz, électricité et autres combustibles</b>											
041			041	Loyers effectifs	102,5	100,3	100,3	100,3	100,3	0,0	0,0	-2,1	
043			043	Entretien et réparation des logements	98,9	102,0	103,6	104,0	104,0	0,0	1,9	5,2	
044			044	Alimentation en eau et services divers lié au logement	100,0	100,3	100,3	100,3	100,3	0,0	0,0	0,3	
045			045	Electricité, gaz et autres combustibles	98,9	100,8	100,9	102,5	103,8	1,2	2,9	4,9	
	<b>05</b>	<b>Meubles, articles de ménage et entretien courant du foyer</b>											
051			051	Meubles, articles d'ameublement, tapis et autres revêtement	97,5	95,8	95,8	95,8	95,8	0,0	0,0	-1,8	
052			052	Articles de ménage en textiles	100,0	98,6	98,6	97,8	97,8	0,0	-0,8	-2,2	
053			053	Appareils ménagers	99,8	99,7	99,7	99,7	99,7	0,0	0,0	-0,1	
054			054	Verrerie, vaisselle et ustensiles de ménage	100,3	100,1	100,1	99,7	99,7	0,0	-0,4	-0,7	
055			055	Outillage et autre matériel pour la maison et le jardin	102,6	102,6	102,6	102,6	102,6	0,0	0,0	0,0	
056			056	Biens et services liés à l'entretien courant du foyer	98,5	98,4	98,4	98,4	98,4	0,0	0,0	-0,1	
	<b>06</b>	<b>Santé</b>											
061			061	Produits, appareils et matériels médicaux	100,0	99,6	99,6	99,6	99,6	0,0	0,0	-0,5	
062			062	Services ambulatoires	98,3	100,3	100,3	100,3	100,3	0,0	0,0	2,0	
063			063	Services hospitaliers	100,0	100,0	100,0	100,0	100,0	0,0	0,0	0,0	
	<b>07</b>	<b>Transports</b>											
071			071	Achat de véhicules	99,0	96,2	96,2	96,2	96,0	-0,2	-0,2	-3,0	
072			072	Dépenses d'utilisation des véhicules	97,6	95,2	98,5	98,9	98,9	0,0	3,8	1,3	
073			073	Services de transport	102,8	102,6	102,6	102,6	102,6	0,0	0,0	-0,2	
	<b>08</b>	<b>Communication</b>											
081			081	Services postaux	100,0	100,0	100,0	100,0	100,0	0,0	0,0	0,0	
082			082	Matériel de téléphonie et de télécopie	96,5	94,3	93,7	93,0	93,0	0,0	-1,4	-3,6	
083			083	Services de téléphonie et de télécopie	93,6	80,5	72,4	55,7	58,9	5,8	-26,9	-37,1	
	<b>09</b>	<b>Loisirs et culture</b>											
091			091	Matériel audiovisuel, photographique et de traitement de l'image et du son	99,0	97,5	96,9	96,5	96,3	-0,2	-1,2	-2,7	
093			093	Autres articles et matériel de loisirs, de jardinage et animaux	100,0	99,8	99,8	99,8	99,8	0,0	0,0	-0,2	
094			094	Services récréatifs et culturels	97,7	97,9	97,9	97,9	97,9	0,0	0,0	0,2	
095			095	Journaux, livres et articles de papeterie	100,6	100,6	100,6	102,3	102,3	0,0	1,7	1,7	
096			096	Forfaits touristiques	100,0	100,0	100,0	100,0	100,0	0,0	0,0	0,0	
	<b>10</b>	<b>Enseignement</b>											
101			101	Enseignement pré-élémentaire et primaire	101,4	100,9	100,9	100,9	101,4	0,5	0,5	0,0	
102			102	Enseignement secondaire	99,9	99,9	99,9	99,9	99,9	0,0	0,0	0,0	
104			104	Enseignement supérieur	107,5	110,5	110,5	110,5	112,3	1,6	1,6	4,5	
105			105	Enseignement post-secondaire non supérieur et Enseignement non défini par niveau	100,5	100,5	100,5	100,5	101,2	0,7	0,7	0,7	
	<b>11</b>	<b>Restaurants et Hôtels</b>											
111			111	Services de restauration	100,0	101,6	104,2	103,4	103,0	-0,4	1,4	3,0	
112			112	Services d'hébergement	103,3	103,3	103,3	103,3	103,3	0,0	0,0	0,0	
	<b>12</b>	<b>Biens et services divers</b>											
121			121	Soins corporels	100,1	99,0	99,0	99,0	99,0	0,0	0,0	-1,1	
123			123	Effets personnels n.c.a	99,2	99,8	99,8	99,8	99,8	0,0	0,0	0,6	
124			124	Protection sociale et assurance	100,0	100,0	100,0	100,0	100,0	0,0	0,0	0,0	
126			126	Services financiers	161,4	163,5	163,5	163,5	163,5	0,0	0,0	1,3	
127			127	Autres services n.c.a	100,0	101,7	101,7	100,0	100,0	0,0	-1,6	0,0	

**COORDONNEES DE L'INSD**

Adresse : Institut National de la Statistique et de la Démographie: Avenue Pascal Zagré, Ouaga 2000, 01 B.P 374 Ouaga 01

Tél : (226) 32 44 31 Télécopie : (226) 32 61 59 E-mail : insdbf@yahoo.fr Site web: www.insd.bf

Directeur de la publication : INSD

Rédacteur en chef : Michel KONE

Rédacteurs : Lucien BELEMKOABGA, Paul TIENDREBEOGO, Lydie Sampawindé OUEDRAOGO

Equipe de collecte : Yacouba SERE, Aboudouramane KABORE, Moussa OUEDRAOGO, Arlenn YAMEOGO,

Seydou ILBOUDO, Bouakarou GNESSIEN.

Saisie des données : Souleymane SOURGOU

S'adresser au Service des prix à la Consommation ou à la Direction de l'Administration et des Finances pour tout abonnement.