

B U R K I N A F A S O

MINISTRE DE L'ECONOMIE ET DU DEVELOPPEMENT INSTITUT NATIONAL DE LA STATISTIQUE ET DE LA DEMOGRAPHIE

INDICE HARMONISE DES PRIX A LA CONSOMMATION (I.H.P.C.) POUR LES PAYS MEMBRES DE L'U.E.M.O.A. NOVEMBRE 2006

AVERTISSEMENT

L'Institut National de la Statistique et de la Démographie (INSD) a le plaisir de mettre à la disposition des utilisateurs l'Indice Harmonisé des Prix à la Consommation (IHPC).

Cet indice est harmonisé car le même instrument de suivi de l'évolution des prix a été mis en place dans sept pays membres de l'Union Economique et Monétaire Ouest-Africaine (UEMOA).

L'IHPC a pour population de référence l'ensemble des ménages de l'agglomération de Ouagadougou. Le panier de la ménagère comprend 320 variétés suivies dans 190 points d'observation. Plus de 3000 relevés de prix sont effectués chaque mois par les enquêteurs de l'INSD. La période de base de l'IHPC est l'année 1996 et les pondérations de l'indice proviennent d'une enquête sur les dépenses des ménages réalisée en 1996.

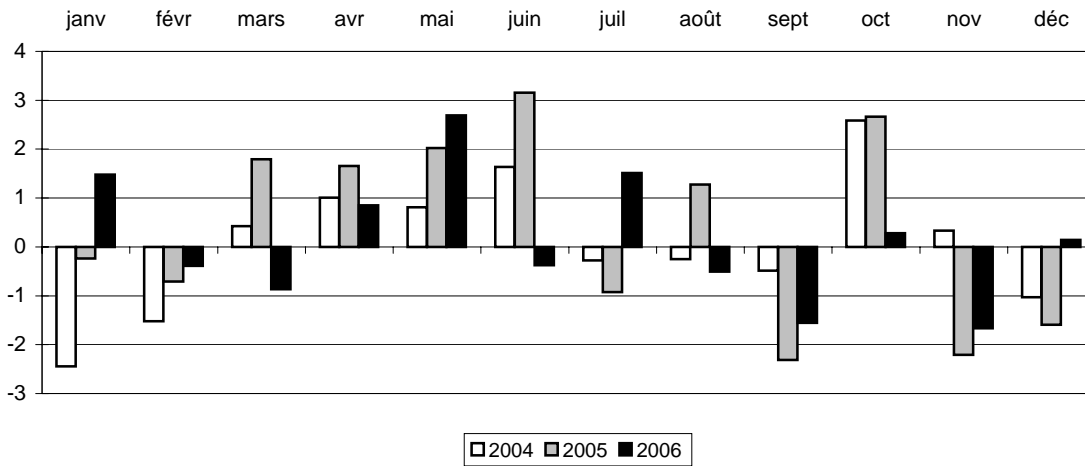
N° 107 Mois de novembre 2006

(Base 100 : année 1996)

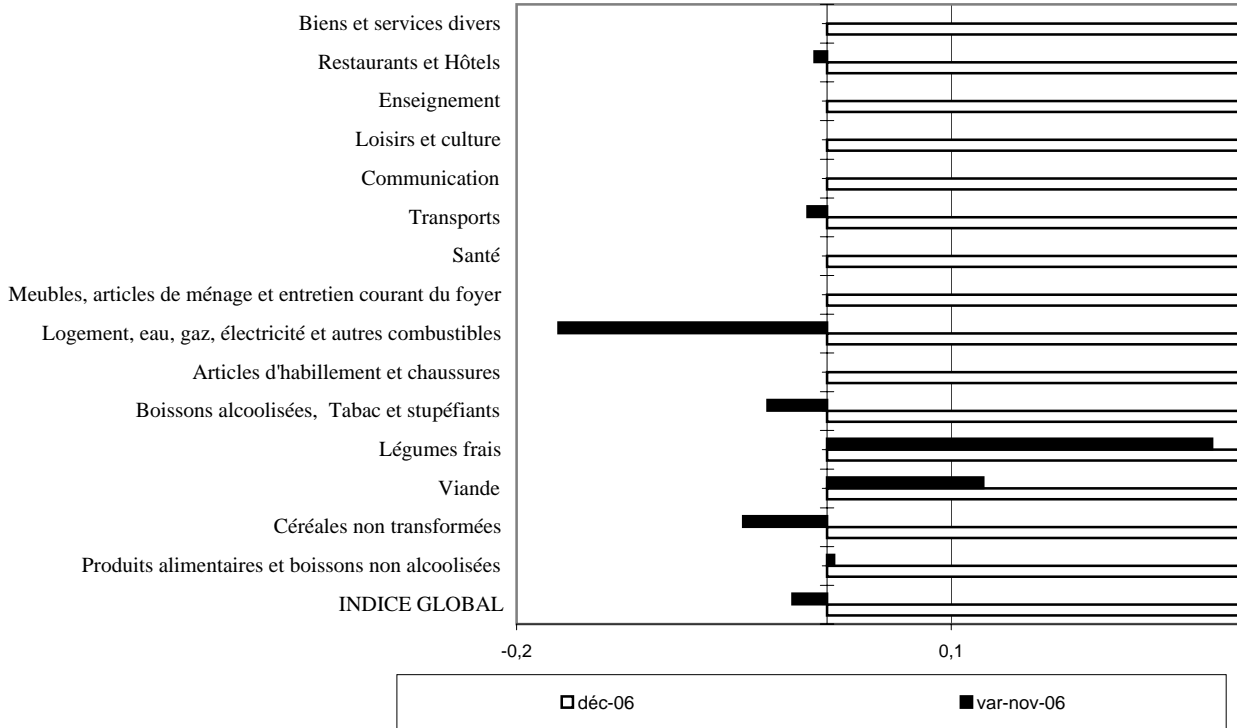
	Pondé- ration	Indice pour les mois de					Variations en % depuis		
		nov-05	août-06	sept-06	oct-06	nov-06	le dernier mois	les 3 derniers mois	les 12 derniers mois
INDICE GLOBAL	10000	125,5	129,0	127,0	127,3	125,2	-1,7	-2,9	-0,2
I- Produits alimentaires et boissons non alcoolisées	3209	122,1	124,8	119,4	119,6	120,0	0,3	-3,8	-1,7
<i>Céréales non transformées</i>	1012	110,1	109,5	104,8	107,2	102,9	-4,1	-6,0	-6,6
<i>Viande</i>	398	140,1	133,9	131,5	141,7	152,4	7,5	13,8	8,7
<i>Légumes frais</i>	357	150,3	144,2	114,9	113,6	134,8	18,6	-6,5	-10,3
II- Boissons alcoolisées, Tabac et stupéfiants	183	126,5	131,4	134,1	135,4	131,5	-2,9	0,1	3,9
III- Articles d'habillement et chaussures	635	117,8	120,6	120,6	120,6	120,6	0,0	0,0	2,4
IV- Logement, eau, gaz, électricité et autres combustibles *	1050	117,9	121,9	120,6	138,7	120,7	-13,0	-1,0	2,3
V- Meubles, articles de ménage et entretien courant du foyer	666	107,1	108,2	108,2	108,2	108,2	0,0	0,0	0,9
VI- Santé	419	107,0	108,8	108,8	108,8	108,8	0,0	0,0	1,7
VII- Transports	1557	147,6	155,5	153,5	142,0	140,6	-0,9	-9,6	-4,7
VIII- Communication	114	159,8	159,8	159,8	159,8	159,8	0,0	0,0	0,0
IX- Loisirs et culture	492	107,3	107,5	107,5	107,4	107,4	0,0	0,0	0,1
X- Enseignement	242	136,7	136,7	136,7	149,1	149,1	0,0	9,1	9,1
XI- Restaurants et Hôtels	996	140,8	146,6	147,8	146,5	145,6	-0,6	-0,7	3,4
XII- Biens et services divers	437	115,9	115,8	115,8	115,8	115,8	0,0	0,0	-0,1

(*) Données de septembre et octobre pour cette fonction revues (prise en compte des prix de l'électricité en septembre)

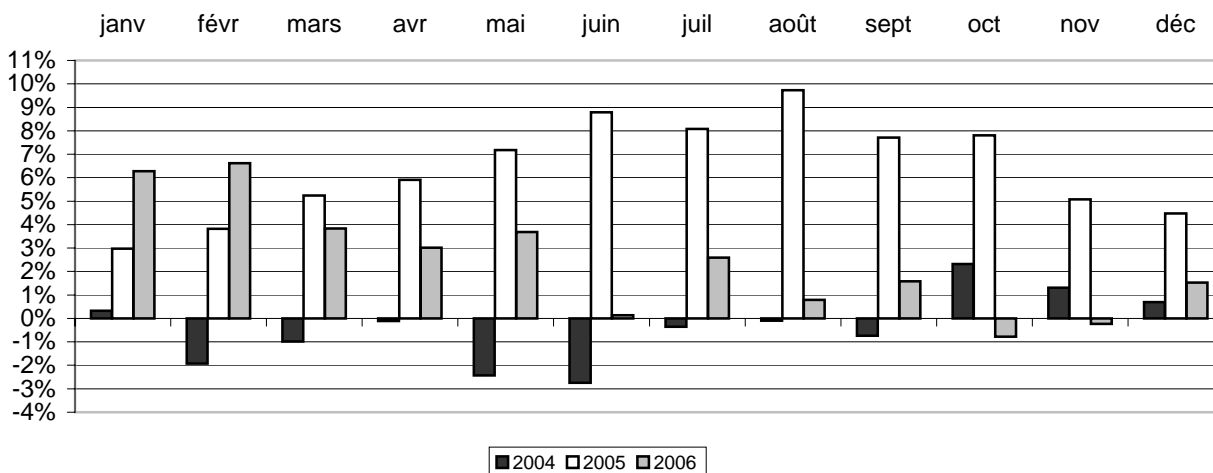
Graphique 1 : Variations mensuelles de l'IHPC en % de 2004 à 2006



Graphique 2 : Variations mensuelles en % par fonction de l'IHPC en novembre 2006 et en octobre 2006



Graphique 3 : Variations annuelles de l'IHPC de 2004 à 2006(en %)



INDICE HARMONISE DES PRIX A LA CONSOMMATION

(I.H.P.C.)

NOVEMBRE 2006

« Recul sensible du niveau général des prix »

L'Indice Harmonisé des Prix à la Consommation (IHPC) du mois de novembre 2006 connaît une baisse de 1,7% par rapport au mois précédent. En comparaison avec les 12 derniers mois les prix sont en léger recul de 0,2%.

En novembre 2005, les prix avaient connu une variation mensuelle en baisse de 2,2% et un glissement annuel à la hausse de 5,1%.

On note une tendance générale à la baisse des fonctions « Boissons alcoolisées, Tabac et stupéfiants », « Logement, eau, électricité et autres combustibles », « Restaurants et Hôtels » et « transports », modérée par une hausse relative des prix de la fonction « Produits alimentaires et boissons non alcoolisées ».

La fonction « Produits alimentaires et boissons non alcoolisées », malgré la baisse sensible des prix des céréales non transformées a connu une très légère hausse suite à l'influence principalement de la montée des prix des légumes frais, et de la viande.

Les prix de la fonction « Boissons alcoolisées, Tabac et stupéfiants » évoluent à la baisse consécutivement à une chute des prix des boissons de fabrication artisanale et des autres excitants.

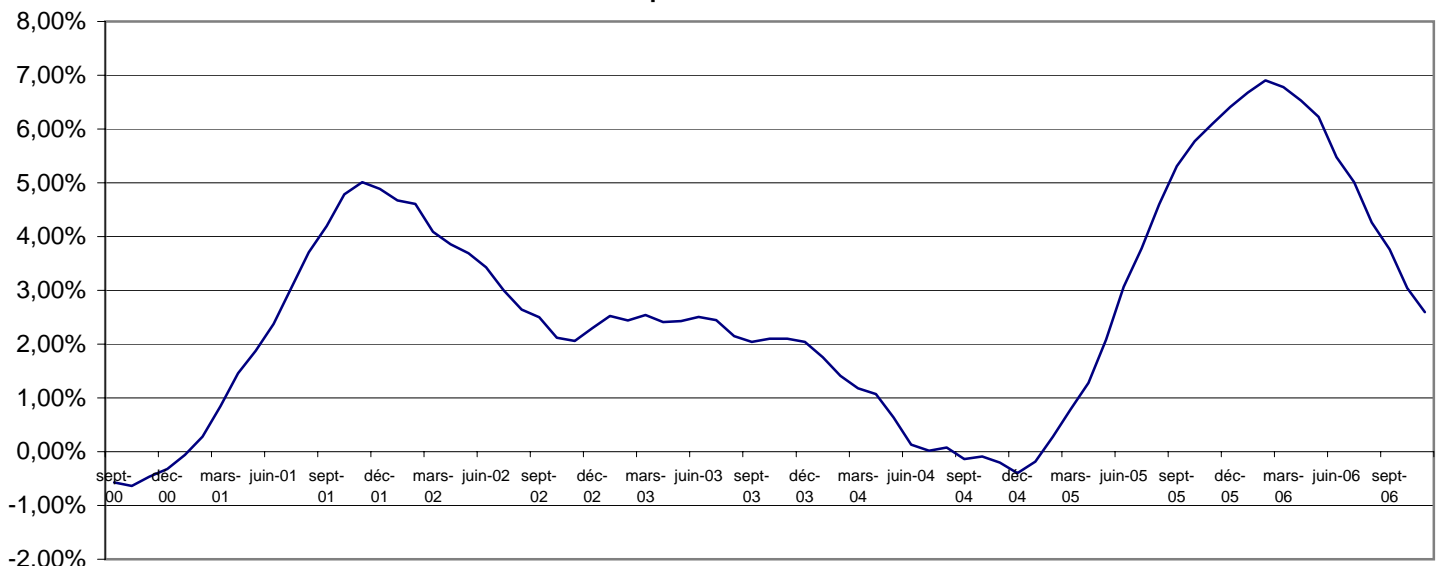
Au niveau de la fonction « Logement, eau, électricité et autres combustibles », la nouvelle tarification de la SONABEL en vigueur depuis septembre 2006 n'a pas pu infléchir la baisse des prix due exclusivement aux autres combustibles.

Les prix des fonctions « Transports » et « Restaurants et Hôtels » quant à eux marquent un petit repli suite à la baisse respectivement des prix des carburants et lubrifiants et des restaurants et débits de boissons.

Les autres fonctions n'enregistrent aucune variation de prix.

La moyenne des indices des 12 derniers mois (décembre 2005 à novembre 2006) par rapport à celle des 12 mois précédents (décembre 2004 à novembre 2005) donne une hausse de 2,6% contre une hausse de 6,1% en novembre 2005.

Graphique 4 : Rapport de l'indice moyen des 12 derniers mois sur l'indice moyen des 12 mois précédents



INDICES DE NOMENCLATURES SECONDAIRES

	Pondérations*	Indice pour les mois de					Variations en % depuis		
		nov-05	août-06	sept-06	oct-06	nov-06	1 mois	3 mois	12 mois
INDICE GENERAL	10000	125,5	129,0	127,0	127,3	125,2	-1,7	-2,9	-0,2
Indice des "Produits frais"	1899	121,3	125,0	115,0	115,2	116,1	0,8	-7,1	-4,3
Indice de l'Energie	1109	158,6	170,8	166,8	167,7	148,8	-11,3	-12,9	-6,2
Indice Hors PF&E	6992	121,4	123,4	123,9	124,2	123,9	-0,2	0,4	2,1
Indice des Produits locaux	6810	123,4	129,0	126,6	129,9	127,1	-2,2	-1,5	3,0
Indice des Produits importés	3093	128,9	129,3	128,4	122,2	121,3	-0,7	-6,1	-5,9
<i>origine autre Afrique</i>	30	102,4	105,4	105,4	105,4	105,4	0,0	0,0	3,0
<i>origine Asie</i>	1022	132,4	112,7	112,7	112,7	112,7	0,0	0,0	-14,9
<i>origine Europe</i>	956	133,7	110,5	110,7	110,1	110,1	0,0	-0,4	-17,7
<i>origine UEMOA</i>	1085	116,3	162,1	159,4	142,4	139,8	-1,8	-13,7	20,2
Indice des biens durables	581	104,3	106,6	106,6	106,6	106,6	0,0	0,0	2,3
Indice des biens non durables	5422	120,8	131,5	127,8	128,1	124,3	-3,0	-5,5	2,8
Indice des biens semi-durables	906	143,9	113,2	113,2	113,2	113,2	0,0	0,0	-21,4
Indice des services	2994	122,2	133,8	134,2	134,8	134,5	-0,2	0,5	10,0

Prix moyens sur les marchés de Ouagadougou de produits de grande consommation en CFA

Libellé	Unité	<i>nov-06</i>	<i>oct-06</i>	<i>nov-05</i>	<i>nov-04</i>
Sorgho blanc	kg	133	138	164	136
Petit mil local	kg	151	160	190	181
Riz importé (vendu au kg)	kg	275	275	271	250
Maïs blanc	kg	114	132	131	141
Haricot local blanc	kg	212	198	214	176
Viande fraîche de boeuf	kg	955	932	901	727
Viande fraîche de mouton	kg	1405	1192	1225	1026
Carpe séchée	kg	4129	4150	3147	2753
Tomates fraîches	kg	144	143	186	219
Oignon local, rond, en bulbe	kg	632	436	888	343
Pétrole	Litre	454	454	464	419
Savon de ménage industriel local	La boule	467	467	467	467
Essence mélange	Litre	584	595	672	554
Essence super 91	Litre	594	606	665	542

COORDONNEES DE L'INSD

Adresse : Institut National de la Statistique et de la Démographie: 555 Avenue de l'indépendance 01 B.P 374 Ouaga 01

Tél : (226) 32 44 31 Télécopie : (226) 32 61 59 E-mail : insd@cenatrin.bf

Directeur de la publication : INSD

Rédacteur en chef : Michel KONE

Rédacteurs : Lucien BELEMKOABGA et Paul TIENDREBEOGO

S'adresser au Service des prix à la Consommation

ou au Service de l'Administration, des Finances et de la Reprographie pour toute prise d'abonnement.