

BURKINA FASO

MINISTRE DE L'ECONOMIE ET DES FINANCES

INSTITUT NATIONAL DE LA STATISTIQUE ET DE LA DEMOGRAPHIE

MOIS DE NOVEMBRE 2011

AVERTISSEMENT

L'Institut National de la Statistique et de la Démographie (INSD) a le plaisir de mettre à la disposition des utilisateurs l'Indice Harmonisé des Prix à la Consommation (IHPC).

Cet indice est harmonisé car le même instrument de suivi de l'évolution des prix a été mis en place dans les pays membres de l'Union Economique et Monétaire Ouest-Africaine (UEMOA).

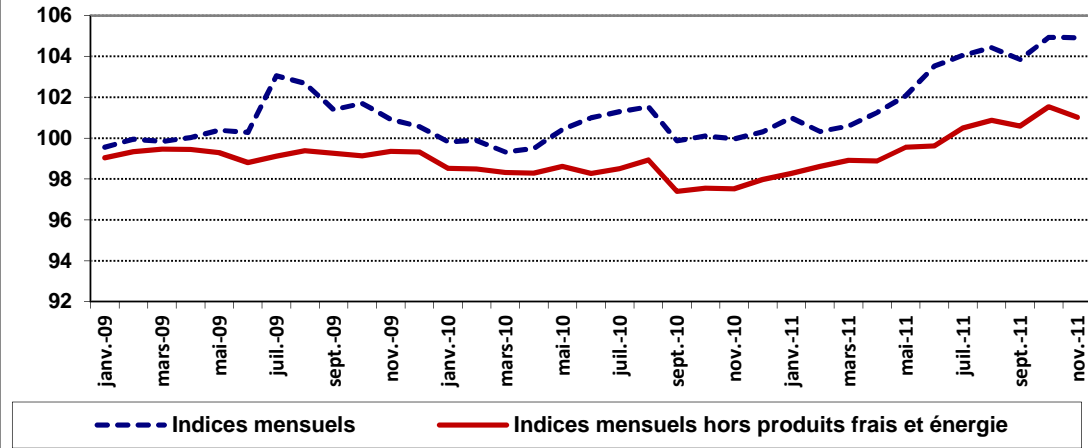
L'IHPC a pour population de référence l'ensemble des ménages de l'agglomération de Ouagadougou. Le panier de la ménagère comprend 722 variétés suivies dans 919 points d'observation. Plus de 8064 relevés de prix sont effectués chaque mois par les enquêteurs de l'INSD. La période de base de l'IHPC est l'année 2008 et les pondérations de l'indice proviennent d'une enquête sur les dépenses des ménages réalisée en 2008.

Indice Harmonisé des Prix à la Consommation (I.H.P.C)

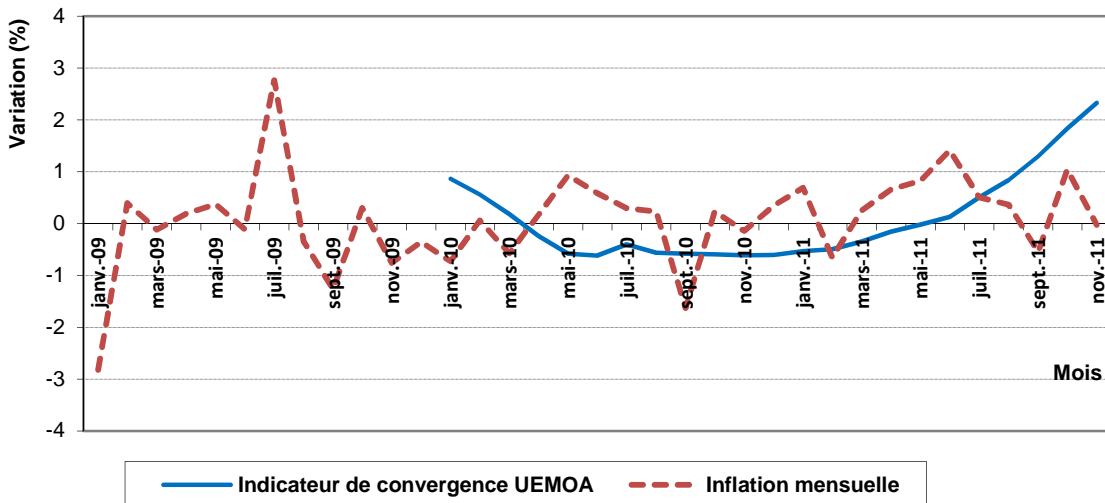
(Base 100 : année 2008)

	Pondé- ration	Indice pour les mois de					Variations en % depuis		
		nov-10	août-11	sept-11	oct-11	nov-11	le dernier mois	les 3 derniers mois	les 12 derniers mois
INDICE GLOBAL	10000	100,0	104,4	103,9	104,9	104,9	0,0	0,5	4,9
Produits alimentaires et boissons non alcoolisées	3685	105,3	114,2	112,8	115,6	115,4	-0,2	1,0	9,6
Boissons alcoolisées, Tabac et stupéfiants	187	99,6	99,8	97,9	100,8	101,9	1,1	2,1	2,4
Articles d'habillement et chaussures	704	100,1	101,1	101,1	101,1	101,1	0,0	0,0	1,0
Logement, eau, gaz, électricité et autres combustibles	959	104,3	106,2	107,4	106,9	108,1	1,1	1,8	3,7
Meubles, articles de ménage et entretien courant du foyer	350	98,2	98,8	98,8	98,8	98,8	0,0	0,0	0,6
Santé	272	99,8	100,5	100,5	100,5	100,5	0,0	0,0	0,7
Transports	1321	98,7	99,6	99,6	99,7	99,7	0,0	0,0	1,0
Communication	717	63,3	62,8	60,5	60,9	60,7	-0,2	-3,3	-4,1
Loisirs et culture	239	98,9	99,0	99,0	99,0	99,0	0,0	0,0	0,1
Enseignement	291	102,5	102,5	102,5	102,5	102,5	0,0	0,0	0,0
Restaurants et Hôtels	904	104,1	112,5	112,8	112,9	112,2	-0,7	-0,3	7,7
Biens et services divers	371	101,6	102,4	102,7	102,8	102,8	0,0	0,4	1,1

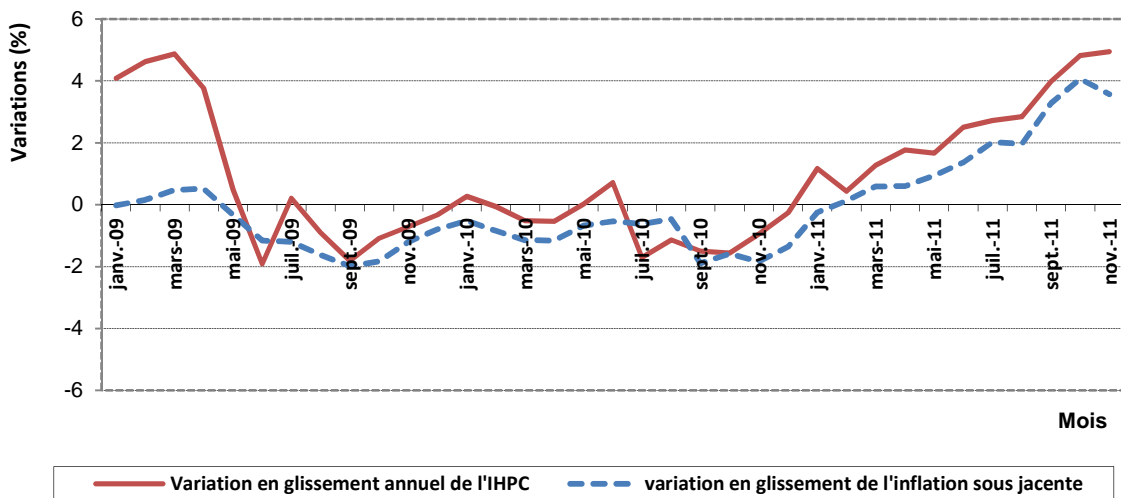
Graphique N°1 : IHPC et indices mensuels hors produits frais et énergie



Graphique N°2: Indicateur de convergence UEMOA et Inflation mensuelle



Graphique N°3 : Glissement annuel de l'IHPC et de l'inflation sous jacente



LES EVOLUTIONS DE L'IHPC DU MOIS DE NOVEMBRE 2011

« Quasi stabilité des prix »

L'Indice Harmonisé des Prix à la Consommation (IHPC) de novembre 2011 connaît une quasi stabilité avec une variation presque nulle du niveau général des prix comparativement au mois précédent. Comparés au mois de novembre 2010, les prix sont en hausse de 4,9%.

En novembre 2010 le niveau général des prix avait connu une baisse mensuelle de 0,1% et une baisse en glissement annuel de 1,0%.

Le phénomène de compensation des hausses et des baisses des différentes fonctions de l'IHPC a eu pour conséquence un équilibrage du niveau des prix. Les fonctions à l'origine de ce résultat sont les fonctions « Produits alimentaires et boissons non alcoolisées », « Boissons alcoolisées, Tabac et stupéfiants », « Logement, eau, gaz, électricité et autres combustibles », « Communication » et « Restaurants et Hôtels » (Graphiques 5 à 7).

La légère baisse au niveau de la fonction « Produits alimentaires et boissons non alcoolisées » s'explique par le fait que les prix des céréales non transformées connaissent une légère baisse (maïs blanc et riz local fumé), accompagnés par une baisse généralisée des prix des farines locales (maïs, sorgho et petit mil). Mais cette tendance est freinée par l'envolée des prix des viandes et de la volaille, accompagnés dans le même sens par la montée des prix des légumes frais en fruits ou racine, les légumes frais en feuilles, les légumes secs et oléagineux, les fruits secs et noix, les agrumes, les autres matières grasses et les sels et épices.

La hausse des prix de la fonction « Boissons alcoolisées, Tabac et stupéfiants » est la conséquence de la montée des prix de la « Bière » notamment la bière traditionnelle (dolo) et celle du prix du tabac local à chiquer malgré une chute du prix de la noix de cola.

Quant à la baisse des prix de la « Communication », elle est essentiellement due à la politique d'octroi régulier de « bonus » pratiquée par les compagnies de téléphonie mobile.

La montée des prix de la fonction « Logement, eau, gaz, électricité et autres combustibles » est largement imputable à la montée des prix des « Produits pour l'entretien et réparation courante » tel que la brique en parpaing, ainsi que la hausse des prix des « combustibles solides et autres » notamment le bois de chauffe arbre de brousse et le charbon de bois.

Les prix des repas pris dans les restaurants, cafés et dans les établissements similaires enregistrent cette fois une baisse après plusieurs mois consécutifs de hausse, entraînant une timide baisse des prix de la fonction « Restaurants et hôtels ».

L'évolution des prix des produits des autres fonctions de consommation demeure quasi stable.

Les prix des produits importés et locaux sont respectivement en baisse et en hausse en novembre 2011 avec une ampleur assez modérée.

On constate par contre un renchérissement des prix de l'énergie et des produits frais, pendant que l'inflation sous jacente est en baisse.

Selon le secteur de production, les prix du secteur primaire et ceux du secteur secondaires vont dans des sens opposés (respectivement en baisse et en hausse). Le secteur tertiaire est en stagnation.

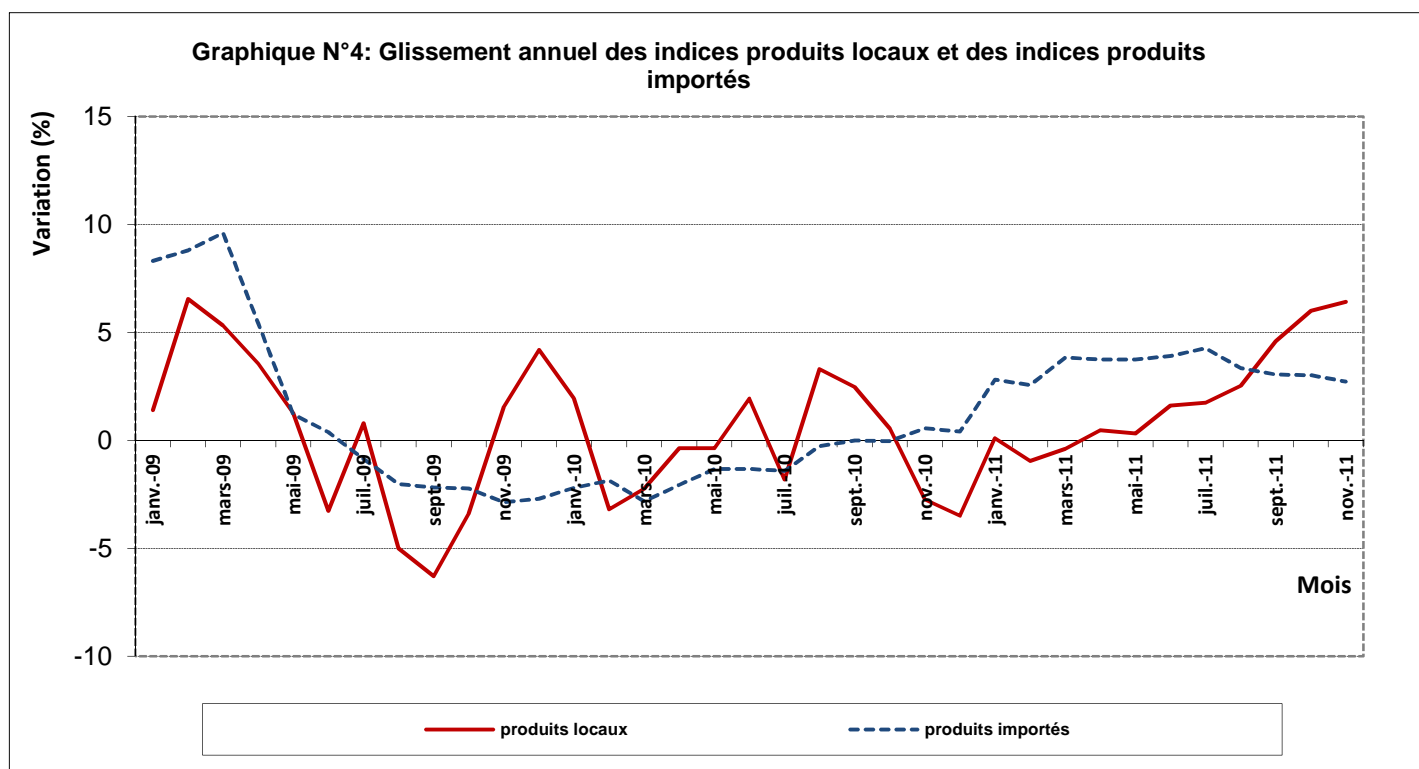
Selon la durabilité des produits, aucune variation n'est à noter.

L'indicateur de convergence de l'UEMOA en novembre 2011 qui est la moyenne des indices des 12 derniers mois (décembre 2010 à novembre 2011) comparée à celle des 12 mois précédents (décembre 2009 à novembre 2010) est en hausse de 2,3% tandis que celui de novembre 2010 était en baisse de 0,6%.

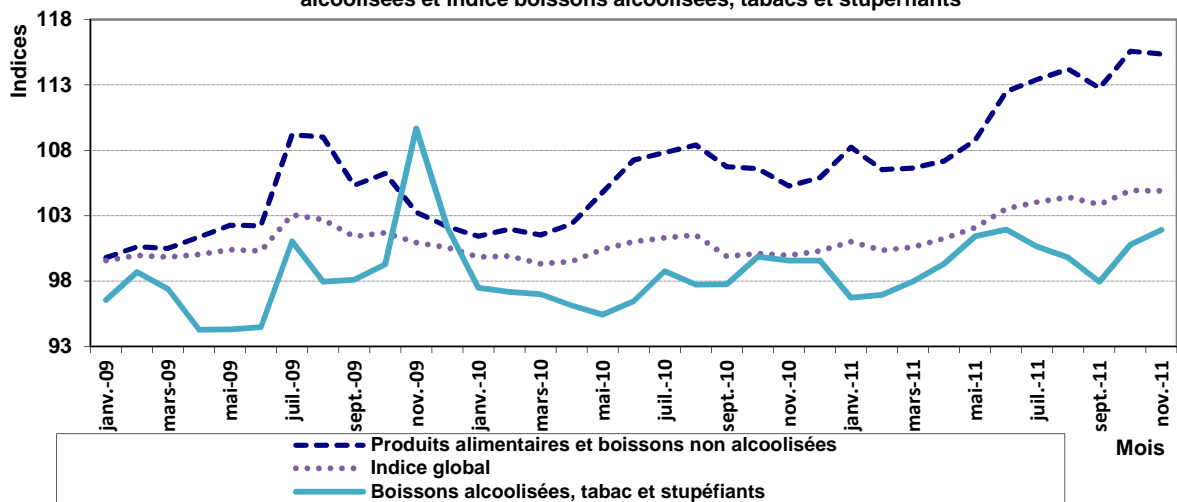
INDICES DES NOMENCLATURES SECONDAIRES BASE 2008

	Pondérations*	Indice pour les mois de					Variations en % depuis		
		nov-10	août-11	sept-11	oct-11	nov-11	1 mois	3 mois	12 mois
INDICE GENERAL	10000	100,0	104,4	103,9	104,9	104,9	0,0	0,5	4,9
Importé	3920	101,2	104,3	104,2	104,3	104,1	-0,2	-0,2	2,8
local	6080	99,4	104,5	103,6	105,4	105,4	0,1	0,9	6,1
Energie	462	103,8	111,4	113,9	113,2	115,6	2,1	3,8	11,4
Produits frais	2297	107,4	114,2	112,1	114,0	115,0	0,9	0,8	7,1
Hors produits frais et energie	7241	97,6	100,9	100,6	101,5	101,0	-0,5	0,1	3,5
Primaire	2748	107,8	116,7	115,5	118,7	118,4	-0,3	1,4	9,8
secondaire	3947	100,3	103,6	103,4	103,9	104,1	0,2	0,4	3,8
Tertiaire	3305	93,5	95,1	94,7	94,8	94,7	0,0	-0,4	1,4
Durable	403	96,9	100,2	100,2	100,2	100,2	0,0	0,1	3,4
Non Durable	5433	104,5	111,0	110,2	112,2	112,2	0,0	1,0	7,4
Semi Durable	859	99,5	100,4	100,4	100,4	100,4	0,0	0,0	0,9
Service	3305	93,5	95,1	94,7	94,8	94,7	0,0	-0,4	1,4

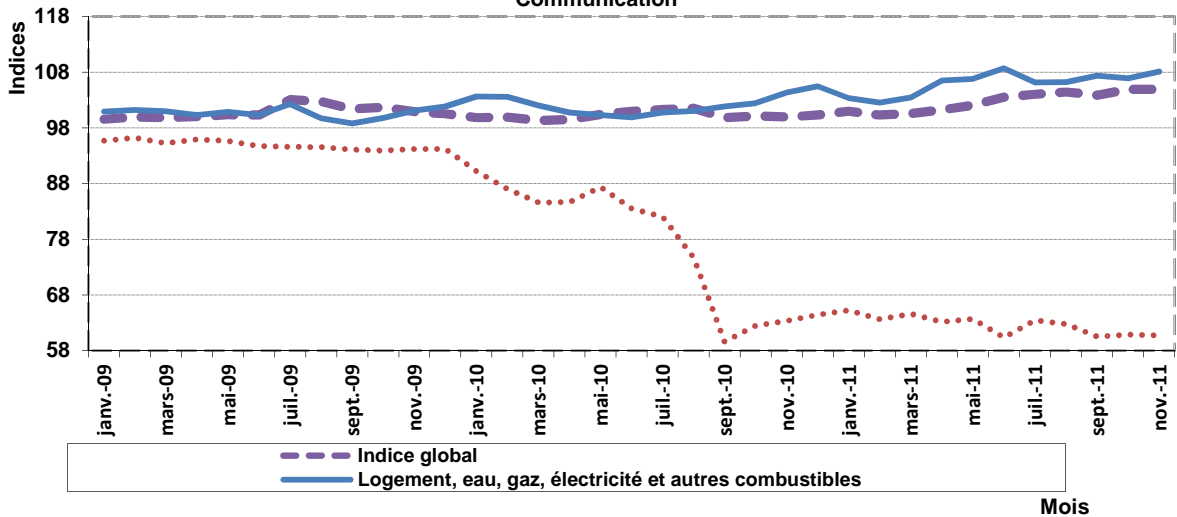
Graphique N°4: Glissement annuel des indices produits locaux et des indices produits importés



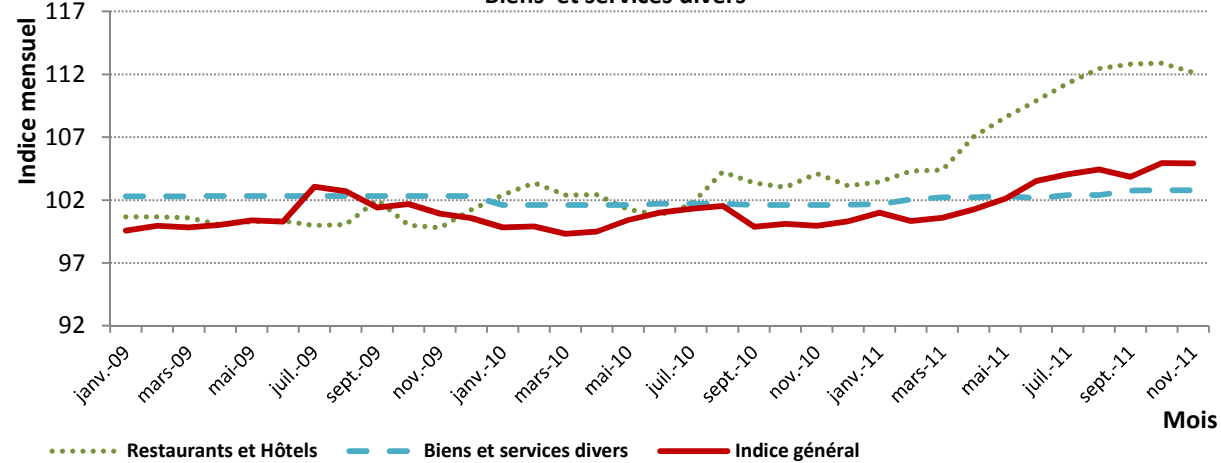
Graphique N° 5 : Indice global , indice de fonction produits alimentaires et boissons non alcoolisées et indice boissons alcoolisées, tabacs et stupéfiants



Graphique N° 6 : Indice global , indice de fonction Logement, et indice de fonction Communication



Graphique N°7: Evolution de l'indice global et des fonctions "Restaurants et Hôtels" et "Biens et services divers"



INDICES SUIVANT LES FONCTIONS ET LES GROUPES DE LA NCOA-IHPC

Code-grp	code_fct	libellé_fonction	code_groupe	libellé_groupe	Indices					variation			
					nov-10	août-11	sept-11	oct-11	nov-11	1 mois	3 mois	12 mois	
	01	Produits alimentaires et boissons non alcoolisées											
011			011	Produits alimentaires	105,3	114,6	113,1	116,0	115,8	-0,2	1,1	10,0	
012			012	Boissons non alcoolisées	105,6	107,2	107,2	107,2	107,2	0,0	0,0	1,5	
	02	Boissons alcoolisées, Tabac et stupéfiants											
021			021	Boissons alcoolisées	104,3	103,8	98,1	103,1	105,3	2,1	1,4	0,9	
022			022	Tabacs et stupéfiants	95,7	96,5	97,8	98,9	99,2	0,3	2,8	3,6	
	03	Articles d'habillement et chaussures											
031			031	Articles d'habillement	100,1	101,2	101,2	101,2	101,2	0,0	0,0	1,2	
032			032	Chaussures	100,4	100,6	100,6	100,6	100,6	0,0	0,0	0,2	
	04	Logement, eau, gaz, électricité et autres combustibles											
041			041	Loyers effectifs	100,3	100,3	100,3	100,3	100,3	0,0	0,0	0,0	
043			043	Entretien et réparation des logements	102,7	104,4	104,1	103,4	103,5	0,1	-0,8	0,8	
044			044	Alimentation en eau et services divers lié au logement	100,3	100,3	100,3	100,3	100,3	0,0	0,0	0,0	
045			045	Electricite, gaz et autres combustibles	108,0	111,4	113,9	113,2	115,6	2,1	3,8	7,1	
	05	Meubles, articles de ménage et entretien courant du foyer											
051			051	Meubles, articles d'ameublement, tapis et autres revêtement	95,8	97,4	97,4	97,4	97,4	0,0	0,0	1,6	
052			052	Articles de ménage en textiles	97,8	97,8	97,8	97,8	97,8	0,0	0,0	0,0	
053			053	Appareils ménagers	99,7	99,7	99,7	99,7	99,7	0,0	0,1	0,1	
054			054	Verrerie, vaisselle et ustensiles de menag	99,8	100,1	100,1	100,1	100,1	0,0	0,0	0,2	
055			055	Outils et autre matériel pour la maison et le jardin	102,6	106,1	106,1	106,1	106,1	0,0	0,0	3,4	
056			056	Biens et services liés à l'entretien courant du foyer	98,4	98,6	98,6	98,6	98,6	0,0	0,0	0,2	
	06	Santé											
061			061	Produits, appareils et matériels médicaux	99,6	99,5	99,5	99,5	99,5	0,0	0,0	0,0	
062			062	Services ambulatoires	100,3	100,3	100,3	100,3	100,3	0,0	0,0	0,0	
063			063	Services hospitaliers	100,0	104,0	104,0	104,0	104,0	0,0	0,0	4,0	
	07	Transports											
071			071	Achat de véhicules	96,0	100,5	100,5	100,6	100,6	0,0	0,1	4,8	
072			072	Dépenses d'utilisation des véhicules	98,9	99,1	99,1	99,1	99,1	0,0	0,0	0,1	
073			073	Services de transport	102,6	102,6	102,6	102,6	102,6	0,0	0,0	0,0	
	08	Communication											
081			081	Services postaux	100,0	100,0	100,0	100,0	100,0	0,0	0,0	0,0	
082			082	Matériel de téléphonie et de télécopie	93,0	92,1	91,8	91,8	91,8	0,0	-0,3	-1,4	
083			083	Services de téléphonie et de télécopie	59,8	59,3	56,8	57,2	57,0	-0,3	-3,8	-4,6	
	09	Loisirs et culture											
091			091	Matériel audiovisuel, photographique et de traitement de l'image et du son	96,2	96,1	96,1	96,1	96,1	0,0	0,0	-0,2	
093			093	Autres articles et matériel de loisirs, de jardinage et anim	99,8	99,8	99,8	99,8	99,8	0,0	0,0	0,0	
094			094	Services récréatifs et culturels	97,9	97,9	97,9	97,9	97,9	0,0	0,0	0,0	
095			095	Journaux, livres et articles de papeterie	102,3	103,0	102,9	102,9	102,9	0,0	-0,1	0,6	
096			096	Forfaits touristiques	100,0	100,0	100,0	100,0	100,0	0,0	0,0	0,0	
	10	Enseignement											
101			101	Enseignement pré-élémentaire et primaire	101,4	101,4	101,4	101,4	101,4	0,0	0,0	0,0	
102			102	Enseignement secondaire	99,9	99,9	99,9	99,9	99,9	0,0	0,0	0,0	
104			104	Enseignement supérieur	112,3	112,3	112,3	112,3	112,3	0,0	0,0	0,0	
105			105	Enseignement post-secondaire non supérieur et Enseignement non défini par niveau	101,2	101,2	101,2	101,2	101,2	0,0	0,0	0,0	
	11	Restaurants et Hôtels											
111			111	Services de restauration	104,1	112,6	112,9	113,0	112,3	-0,7	-0,3	7,8	
112			112	Services d'hébergement	103,3	103,3	103,3	103,3	103,3	0,0	0,0	0,0	
	12	Biens et services divers											
121			121	Soins corporels	99,0	99,4	99,8	99,8	99,8	0,0	0,5	0,8	
123			123	Effets personnels n.c.a	99,8	104,2	104,2	104,5	104,5	0,0	0,3	4,8	
124			124	Protection sociale et assurance	100,0	100,0	100,0	100,0	100,0	0,0	0,0	0,0	
126			126	Services financiers	163,5	163,5	163,5	163,5	163,5	0,0	0,0	0,0	
127			127	Autres services n.c.a	100,0	101,7	101,7	101,7	101,7	0,0	0,0	1,7	

COORDONNEES DE L'INSD

Adresse : Institut National de la Statistique et de la Démographie: Avenue Pascal Zagré, Ouaga 2000, 01 B.P 374 Ouaga 01

Tél : (226) 50 37 62 04 Fax: (226) 50 37 62 26 E-mail : insdbf@yahoo.fr Site web: www.insd.bf

Directeur de la publication : INSD

Rédacteur en chef : Michel KONE

Rédacteurs : Lucien BELEMKOABGA, Paul TIENDREBEOGO, Lydie Sampawindé OUEDRAOGO

Equipe de collecte : Yacouba SERE, Aboudouramane KABORE, Moussa OUEDRAOGO, Arlenn YAMEOGO, Seydou ILBOUDO.

Saisie des données : Souleymane SOURGOU

S'adresser au Service des prix à la Consommation ou à la Direction de l'Administration et des Finances pour tout abonnement.