

B U R K I N A F A S O

MINISTRE DE L'ECONOMIE ET DES FINANCES

INSTITUT NATIONAL DE LA STATISTIQUE ET DE LA DEMOGRAPHIE

MOIS DE MAI 2011

AVERTISSEMENT

L'Institut National de la Statistique et de la Démographie (INSD) a le plaisir de mettre à la disposition des utilisateurs l'Indice Harmonisé des Prix à la Consommation (IHPC).

Cet indice est harmonisé car le même instrument de suivi de l'évolution des prix a été mis en place dans les pays membres de l'Union Economique et Monétaire Ouest-Africaine (UEMOA).

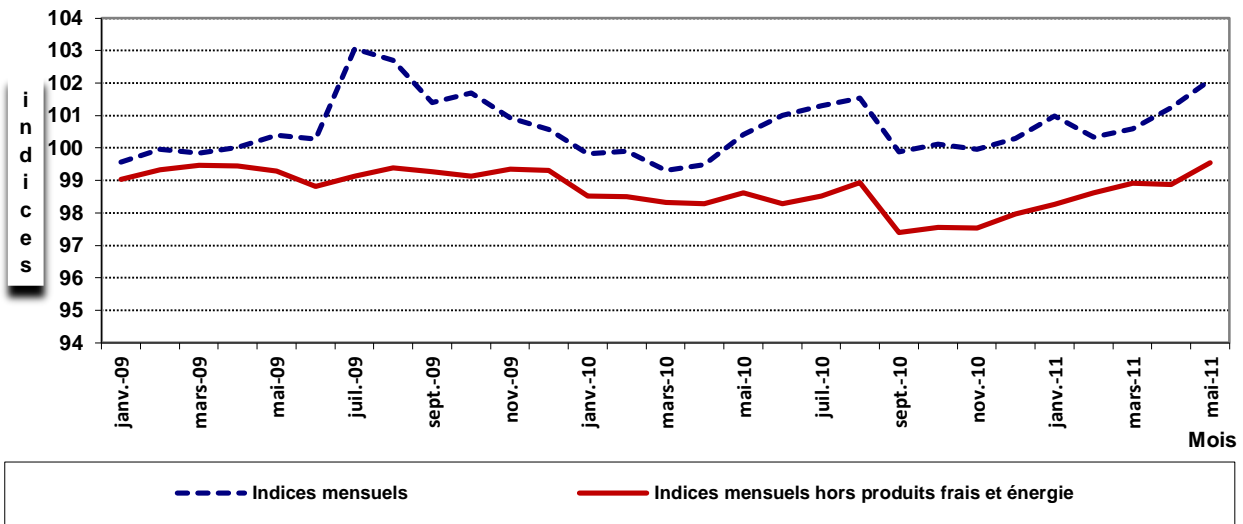
L'IHPC a pour population de référence l'ensemble des ménages de l'agglomération de Ouagadougou. Le panier de la ménagère comprend 722 variétés suivies dans 919 points d'observation. Plus de 8064 relevés de prix sont effectués chaque mois par les enquêteurs de l'INSD. La période de base de l'IHPC est l'année 2008 et les pondérations de l'indice proviennent d'une enquête sur les dépenses des ménages réalisée en 2008.

Indice Harmonisé des Prix à la Consommation (I.H.P.C)

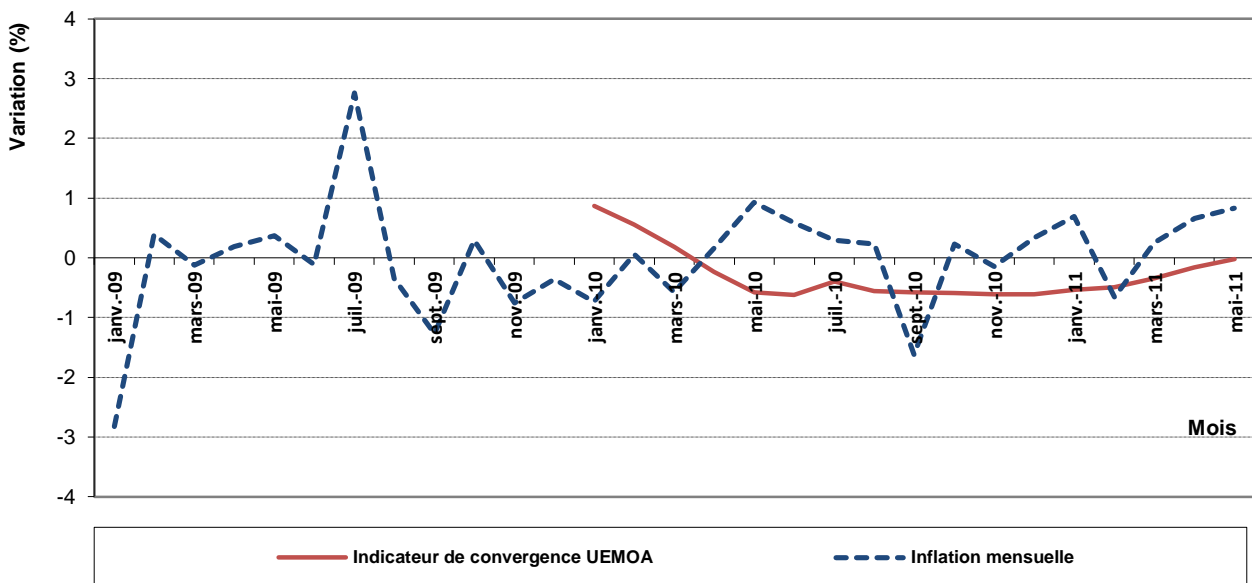
(Base 100 : année 2008)

	Pondé- ration	Indice pour les mois de					Variations en % depuis		
		mai-10	févr-11	mars-11	avr-11	mai-11	le dernier mois	les 3 derniers mois	les 12 derniers mois
INDICE GLOBAL	10000	100,4	100,3	100,6	101,2	102,1	0,8	1,7	1,7
Produits alimentaires et boissons non alcoolisées	3685	104,8	106,5	106,6	107,2	108,8	1,5	2,1	3,8
Boissons alcoolisées, Tabac et stupéfiants	187	95,4	96,9	98,0	99,3	101,4	2,1	4,6	6,3
Articles d'habillement et chaussures	704	100,1	100,2	100,3	100,4	100,4	0,0	0,2	0,3
Logement, eau, gaz, électricité et autres combustibles	959	100,3	102,5	103,5	106,5	106,8	0,2	4,1	6,5
Meubles, articles de ménage et entretien courant du foyer	350	98,2	98,3	98,4	98,4	98,4	0,0	0,1	0,2
Santé	272	99,8	100,5	100,5	100,5	100,5	0,0	0,0	0,7
Transports	1321	96,0	99,0	99,0	99,1	99,1	0,0	0,1	3,3
Communication	717	87,4	63,6	64,6	63,2	63,7	0,8	0,1	-27,1
Loisirs et culture	239	98,8	99,0	99,1	99,1	99,1	0,0	0,1	0,2
Enseignement	291	102,0	102,5	102,5	102,5	102,5	0,0	0,0	0,5
Restaurants et Hôtels	904	101,3	104,3	104,4	107,0	108,5	1,4	4,1	7,2
Biens et services divers	371	101,6	102,0	102,2	102,2	102,3	0,1	0,3	0,7

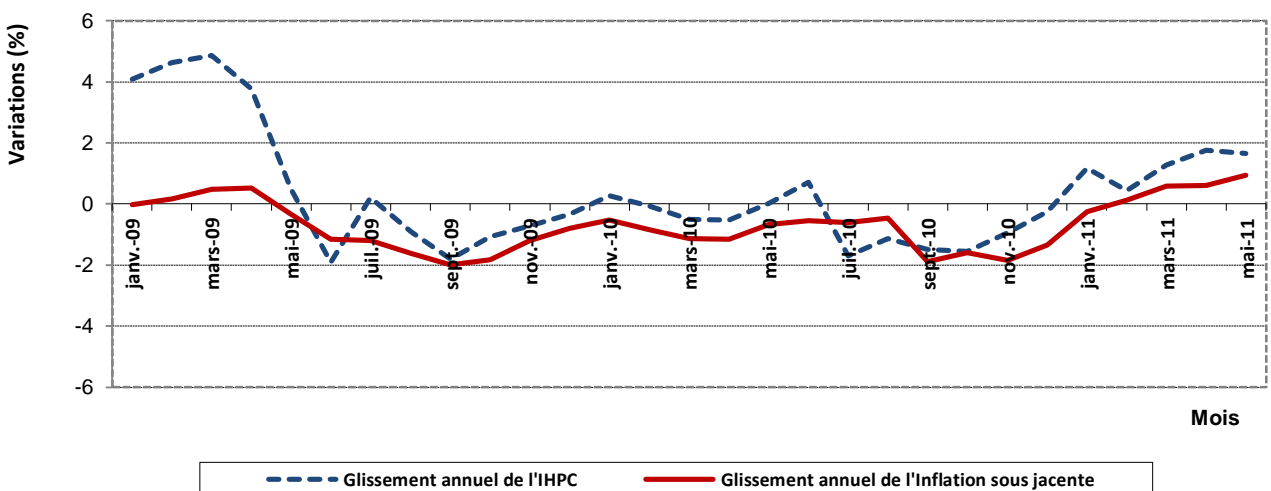
Graphique N°1 : IHPC et indices mensuels hors produits frais et énergie



Graphique N°2: Indicateur de convergence UEMOA et Inflation mensuelle



Graphique N°3 : Glissement annuel de l'IHPC et de l'inflation sous jacente



LES EVOLUTIONS DE L'IHPC DU MOIS DE MAI 2011

« poursuite de la hausse du niveau général des prix »

L'Indice Harmonisé des Prix à la Consommation (IHPC) du mois de mai 2011 enregistre un **de 102,1** marquant ainsi une hausse de **0,8%** par rapport au mois précédent. Le niveau général de ce mois de mai 2011 est en hausse de **1,7%** par rapport au même mois de 2010.

En mai 2010, l'indice avait subi une hausse mensuelle de **0,9%** et gardé un niveau quasi en glissement annuel.

La hausse du niveau général des prix de ce mois de mai 2011 est imputable essentiellement au renchérissement des prix des fonctions « Produits alimentaires et boissons non alcoolisées », « Boissons alcoolisées, Tabac et stupéfiants », « Logement, eau, gaz, électricité et autres combustibles », « Communication » et « Restaurants et Hôtels ».

L'augmentation des prix des « Produits alimentaires et boissons non alcoolisées » (Graphique N°5) est principalement due à la hausse des prix des « céréales non transformées », des « Farines, semoules et pâtes », de la viande fraîche de « Bœuf » et « des légumes frais ». Toutefois, cette hausse a été atténuée par la baisse des prix des « légumes secs » et de ceux des produits du type « sel, épices, sauces et produits alimentaires non classés ailleurs ».

La fonction « Boissons alcoolisées, tabac et stupéfiants » poursuit sa hausse entamée en février 2011 (Graphique N°5). Cette augmentation reste principalement imputable à la montée du prix des produits tels que la « bière » (notamment la bière locale) et les « tabac et stupéfiants » (notamment le « Tabac local à chiquer »). On note toute fois une baisse du niveau des prix de la fonction « Communication ».

Le renchérissement des prix des « combustibles solides » (tels que le charbon de bois) est le principal responsable de la tendance haussière des prix de la fonction « Logement, eau, gaz, électricité et combustibles ».

La baisse de la fréquence des « bonus » offerts par les compagnies de téléphonie mobile et la hausse des prix constatée au niveau de la « Communication téléphonique » entraînant ainsi une baisse du niveau des prix de la fonction « communication » (Graphique N°6).

La poursuite de la hausse des prix des repas pris dans des restaurants, cafés et dans d'autres établissements similaires reste responsable de l'augmentation des prix au niveau de la fonction « Restaurants et hôtels » (Graphique N°6).

Les niveaux des prix des produits des autres fonctions de consommation demeurent quasi inchangés dans leur évolution.

Les produits, quelque soit leur origine, connaissent une hausse de leur prix avec une ampleur plus élevée pour les prix des produits locaux.

Selon le secteur de production, c'est le secteur primaire qui affiche le niveau de hausse des prix le plus important.

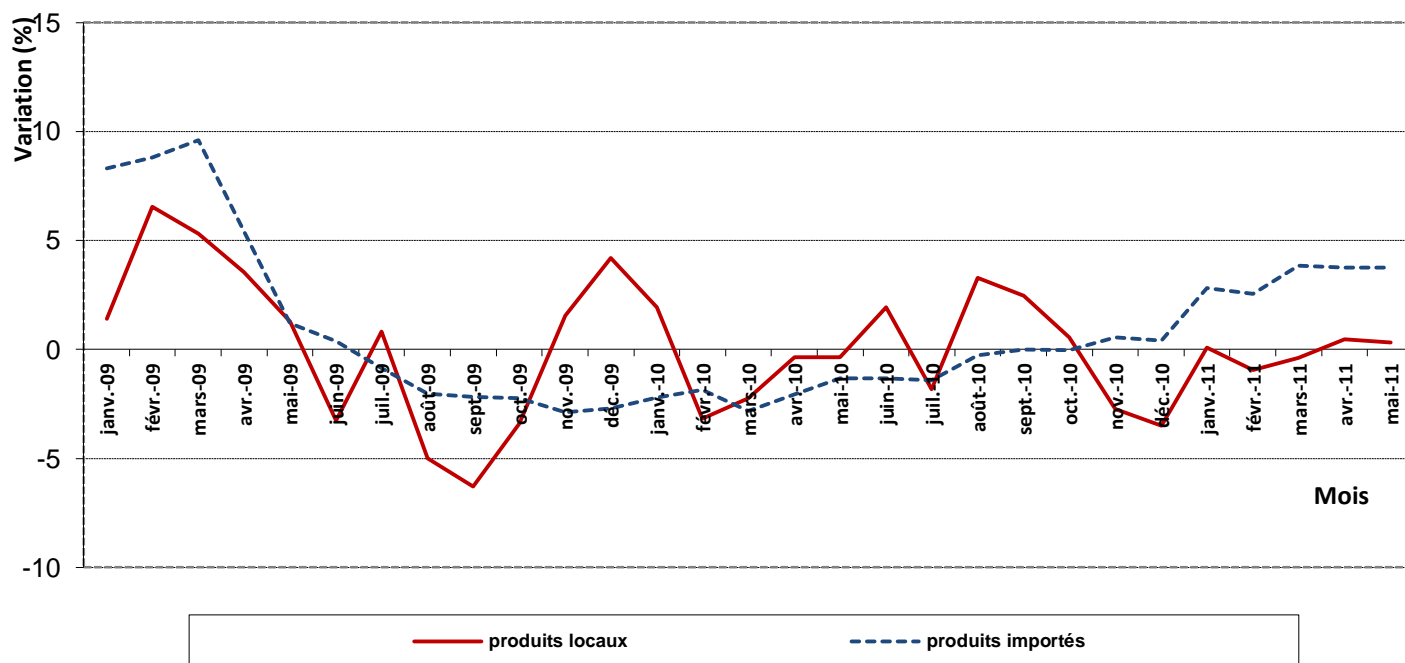
Selon la durabilité des produits, seuls les prix des produits semi durables sont restés quasi inchangés. Les prix ont augmenté au niveau des prestations de services et des biens de consommation non durables.

L'indicateur de convergence de l'UEMOA en mai 2011 qui est la moyenne des indices des 12 derniers mois (juin 2010 à mai 2011) comparée à celle des 12 mois précédents (juin 2009 à mai 2010), pour

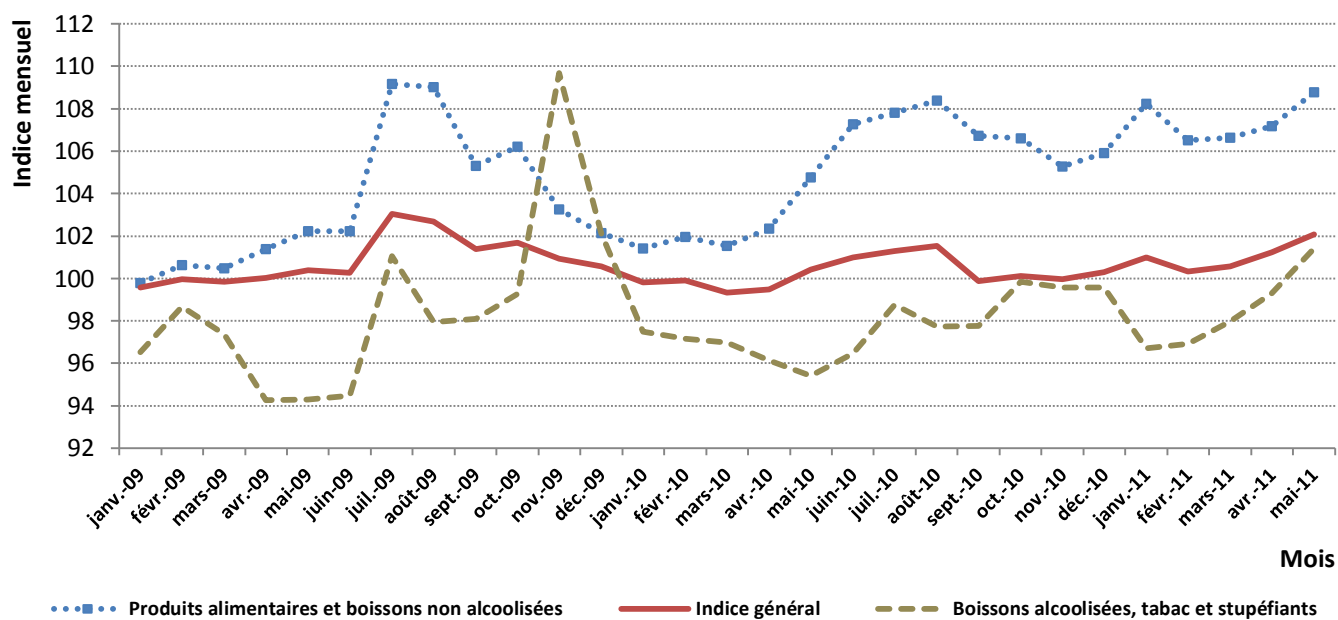
INDICES DES NOMENCLATURES SECONDAIRES BASE 2008

	Pondérations*	Indice pour les mois de					Variations en % depuis		
		mai-10	févr-11	mars-11	avr-11	mai-11	1 mois	3 mois	12 mois
INDICE GENERAL	10000	100,4	100,3	100,6	101,2	102,1	0,8	1,7	1,7
Importé	3920	100,0	103,4	103,5	103,6	103,7	0,2	0,4	3,7
local	6080	100,7	98,4	98,7	99,8	101,0	1,3	2,7	0,3
Energie	462	100,1	104,5	106,2	112,6	113,1	0,5	8,2	13,0
Produits frais	2297	106,1	104,9	104,7	106,4	107,8	1,3	2,8	1,6
Hors produits frais et energie	7241	98,6	98,6	98,9	98,9	99,6	0,7	0,9	0,9
Primaire	2748	105,7	106,8	107,0	109,2	110,8	1,4	3,7	4,7
secondaire	3947	98,5	101,2	101,3	101,6	102,5	0,9	1,3	4,1
Tertiaire	3305	98,3	94,0	94,4	94,2	94,4	0,2	0,4	-4,0
Durable	403	97,2	98,3	98,3	98,3	98,4	0,1	0,1	1,2
Non Durable	5433	102,1	104,5	104,6	106,0	107,4	1,4	2,8	5,2
Semi Durable	859	99,5	99,7	99,7	99,8	99,8	0,0	0,1	0,3
Service	3305	98,3	94,0	94,4	94,2	94,4	0,2	0,4	-4,0
Pauvre	6616	101,0	100,1	100,2	101,2	102,4	1,2	2,3	1,4
Non pauvre	3384	99,3	100,8	101,2	101,4	101,5	0,1	0,6	2,2

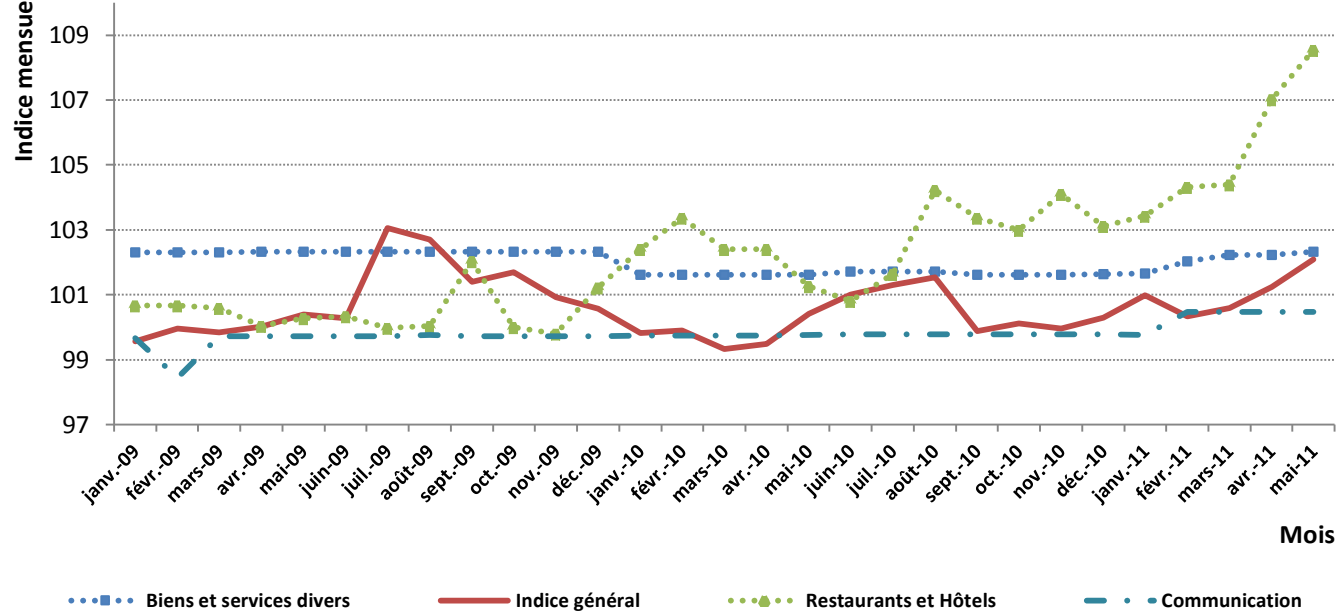
Graphique N°4: Glissement annuel des indices produits locaux et des indices produits importés



Graphique N°5: Evolution de l'indice global et des fonctions "alimentaire et boissons non alcoolisée" et "boissons alcoolisées, Tabac et stupéfiants"



Graphique N°6: Evolution de l'indice global et des fonctions "Biens et services divers", "Restaurants et Hôtels" et "communication"



INDICES SUIVANT LES FONCTIONS ET GROUPES DE LA NCOA-IHPC

Code-grp	code_fct	libellé_fonction	code_grp	libellé_groupe	Indices					variation			
					mai-10	févr-11	mars-11	avr-11	mai-11	1 mois	3 mois	12 mois	
01		Produits alimentaires et boissons non alcoolisées											
011			011	Produits alimentaires	104,9	106,5	106,6	107,2	108,8	1,5	2,2	3,8	
012			012	Boissons non alcoolisées	103,2	106,5	106,8	106,8	107,6	0,8	1,1	4,3	
02		Boissons alcoolisées, Tabac et stupéfiants											
021			021	Boissons alcoolisées	98,9	97,8	99,9	100,5	103,1	2,7	5,4	4,2	
022			022	Tabacs et stupéfiants	92,5	96,2	96,4	98,4	100,0	1,7	4,0	8,1	
03		Articles d'habillement et chaussures											
031			031	Articles d'habillement	100,0	100,2	100,2	100,3	100,4	0,0	0,2	0,3	
032			032	Chaussures	100,4	100,4	100,4	100,4	100,4	0,0	0,0	0,0	
04		Logement, eau, gaz, électricité et autres combustibles											
041			041	Loyers effectifs	100,3	100,3	100,3	100,3	100,3	0,0	0,0	0,0	
043			043	Entretien et réparation des logements	101,1	101,8	102,7	102,7	102,7	0,0	0,9	1,6	
044			044	Alimentation en eau et services divers lié au logement	100,3	100,3	100,3	100,3	100,3	0,0	0,0	0,0	
045			045	Electricite, gaz et autres combustibles	100,1	104,5	106,2	112,6	113,1	0,5	8,2	13,0	
05		Meubles, articles de ménage et entretien courant du foyer											
051			051	Meubles, articles d'ameublement, tapis et autres revêtement	95,8	95,8	95,9	95,9	95,9	0,0	0,1	0,1	
052			052	Articles de ménage en textiles	98,6	97,8	97,8	97,8	97,8	0,0	0,0	-0,8	
053			053	Appareils ménagers	99,7	99,3	99,3	99,3	99,3	0,0	0,0	-0,3	
054			054	Verrerie, vaisselle et ustensiles de ménage	100,1	100,0	100,0	100,0	100,1	0,1	0,1	0,0	
055			055	Outillage et autre matériel pour la maison et le jardin	102,6	102,6	103,3	103,3	103,3	0,0	0,7	0,7	
056			056	Biens et services liés à l'entretien courant du foyer	98,4	98,6	98,7	98,7	98,7	0,0	0,1	0,3	
06		Santé											
061			061	Produits, appareils et matériels médicaux	99,6	99,6	99,6	99,6	99,6	0,0	0,0	0,0	
062			062	Services ambulatoires	100,3	100,3	100,3	100,3	100,3	0,0	0,0	0,0	
063			063	Services hospitaliers	100,0	104,0	104,0	104,0	104,0	0,0	0,0	4,0	
07		Transports											
071			071	Achat de véhicules	96,2	97,8	97,8	97,8	97,9	0,1	0,1	1,8	
072			072	Dépenses d'utilisation des véhicules	95,2	98,9	98,9	99,0	99,0	0,0	0,1	4,0	
073			073	Services de transport	102,6	102,6	102,6	102,6	102,6	0,0	0,0	0,0	
08		Communication											
081			081	Services postaux	100,0	100,0	100,0	100,0	100,0	0,0	0,0	0,0	
082			082	Matériel de téléphonie et de télécopie	94,3	93,4	92,5	92,5	92,1	-0,5	-1,4	-2,4	
083			083	Services de téléphonie et de télécopie	86,4	60,1	61,3	59,7	60,3	1,0	0,3	-30,3	
09		Loisirs et culture											
091			091	Matériel audiovisuel, photographique et de traitement de l'image et du son	97,8	96,4	96,4	96,4	96,4	0,0	0,0	-1,5	
093			093	Autres articles et matériel de loisirs, de jardinage et anim	99,8	99,8	99,8	99,8	99,8	0,0	0,0	0,0	
094			094	Services récréatifs et culturels	97,9	97,9	97,9	97,9	97,9	0,0	0,0	0,0	
095			095	Journaux, livres et articles de papeterie	100,6	102,7	103,0	103,0	103,0	0,0	0,3	2,4	
096			096	Forfaits touristiques	100,0	100,0	100,0	100,0	100,0	0,0	0,0	0,0	
10		Enseignement											
101			101	Enseignement pré-élémentaire et primaire	100,9	101,4	101,4	101,4	101,4	0,0	0,0	0,5	
102			102	Enseignement secondaire	99,9	99,9	99,9	99,9	99,9	0,0	0,0	0,0	
104			104	Enseignement supérieur	110,5	112,3	112,3	112,3	112,3	0,0	0,0	1,6	
105			105	Enseignement post-secondaire non supérieur et Enseignement non défini par niveau	100,5	101,2	101,2	101,2	101,2	0,0	0,0	0,7	
11		Restaurants et Hôtels											
111			111	Services de restauration	101,2	104,3	104,4	107,1	108,6	1,4	4,1	7,3	
112			112	Services d'hébergement	103,3	103,3	103,3	103,3	103,3	0,0	0,0	0,0	
12		Biens et services divers											
121			121	Soins corporels	99,0	99,0	99,3	99,3	99,4	0,1	0,4	0,4	
123			123	Effets personnels n.c.a	99,8	104,2	104,2	104,2	104,2	0,0	0,0	4,5	
124			124	Protection sociale et assurance	100,0	100,0	100,0	100,0	100,0	0,0	0,0	0,0	
126			126	Services financiers	163,5	163,5	163,5	163,5	163,5	0,0	0,0	0,0	
127			127	Autres services n.c.a	100,0	100,0	100,0	100,0	100,0	0,0	0,0	0,0	

COORDONNEES DE L'INSD

Adresse : Institut National de la Statistique et de la Démographie: Avenue Pascal Zagré, Ouaga 2000, 01 B.P 374 Ouaga 01

Tél : (226) 50 37 62 04 Fax: (226) 50 37 62 26 E-mail : insdbf@yahoo.fr Site web: www.insd.bf

Directeur de la publication : INSD

Rédacteur en chef : Michel KONE

Rédacteurs : Lucien BELEMKOABGA, Paul TIENDREBEGO, Lydie Sampawindé OUEDRAOGO

Equipe de collecte : Yacouba SERE, Aboudouramane KABORE, Moussa OUEDRAOGO, Arlenn YAMEOGO, Seydou ILBOUDO.

Saisie des données : Souleymane SOURGOU

S'adresser au Service des prix à la Consommation ou à la Direction de l'Administration et des Finances pour tout abonnement.