

B U R K I N A F A S O

MINISTRE DE L'ECONOMIE ET DU DEVELOPPEMENT INSTITUT NATIONAL DE LA STATISTIQUE ET DE LA DEMOGRAPHIE

INDICE HARMONISE DES PRIX A LA CONSOMMATION (I.H.P.C.) POUR LES PAYS MEMBRES DE L'U.E.M.O.A. JANVIER 2006

AVERTISSEMENT

L'Institut National de la Statistique et de la Démographie (INSD) a le plaisir de mettre à la disposition des utilisateurs l'Indice Harmonisé des Prix à la Consommation (IHPC).

Cet indice est harmonisé car le même instrument de suivi de l'évolution des prix a été mis en place dans sept pays membres de l'Union Economique et Monétaire Ouest-Africaine (UEMOA).

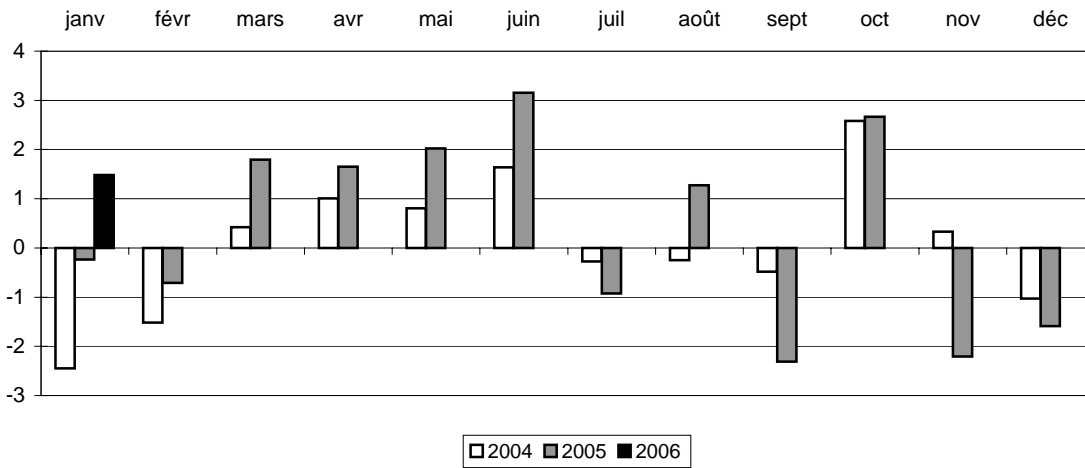
L'IHPC a pour population de référence l'ensemble des ménages de l'agglomération de Ouagadougou. Le panier de la ménagère comprend 320 variétés suivies dans 190 points d'observation. Plus de 3000 relevés de prix sont effectués chaque mois par les enquêteurs de l'INSD. La période de base de l'IHPC est l'année 1996 et les pondérations de l'indice proviennent d'une enquête sur les dépenses des ménages réalisée en 1996.

N° 97 Mois de janvier 2006

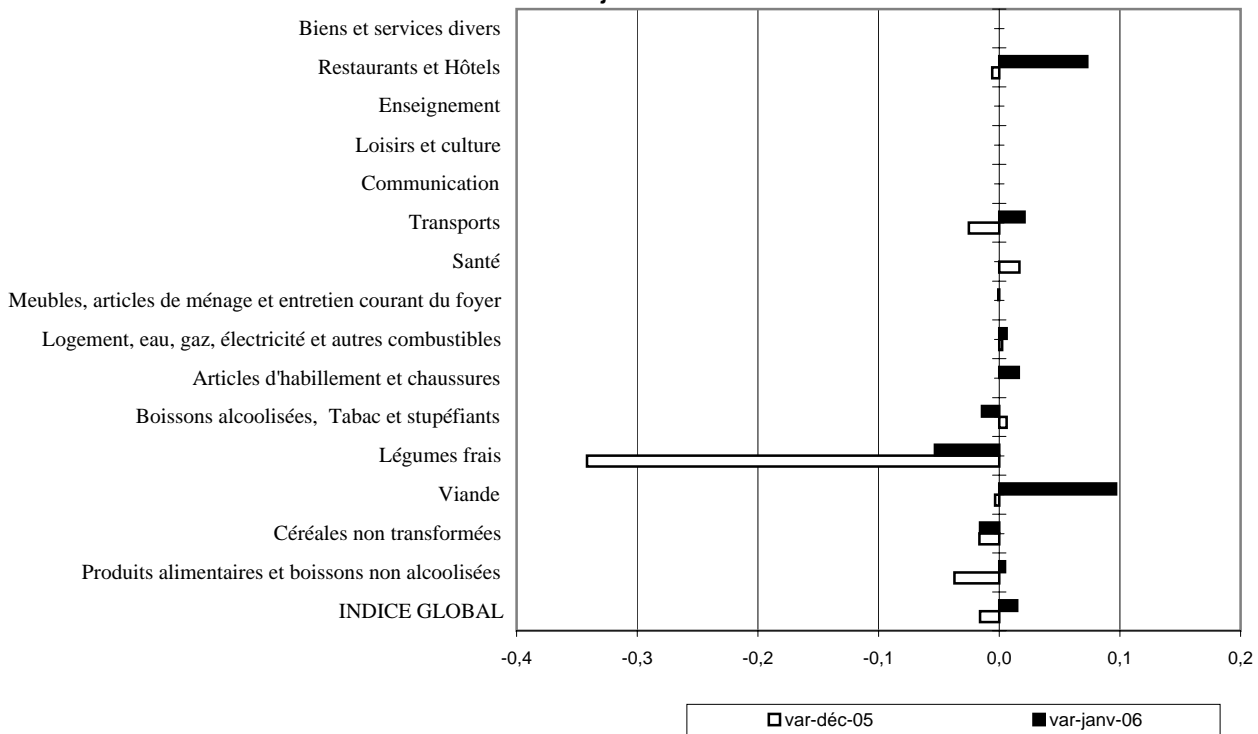
(Base 100 : année 1996)

	Pondé- ration	Indice pour les mois de					Variations en % depuis		
		janv-05	oct-05	nov-05	déc-05	janv-06	le dernier mois	les 3 derniers mois	les 12 derniers mois
INDICE GLOBAL	10000	117,9	128,3	125,5	123,5	125,3	1,5	-2,3	6,3
I- Produits alimentaires et boissons non alcoolisées	3209	106,4	131,5	122,1	117,6	118,2	0,5	-10,1	11,1
<i>Céréales non transformées</i>	1012	104,0	126,3	110,1	108,3	106,6	-1,6	-15,6	2,5
<i>Viande</i>	398	113,9	146,2	140,1	139,6	153,2	9,7	4,8	34,5
<i>Légumes frais</i>	357	90,2	153,6	150,3	98,9	93,6	-5,3	-39,0	3,9
II- Boissons alcoolisées, Tabac et stupéfiants	183	125,3	126,3	126,5	127,3	125,5	-1,4	-0,6	0,2
III- Articles d'habillement et chaussures	635	117,8	117,8	117,8	117,8	119,8	1,6	1,6	1,6
IV- Logement, eau, gaz, électricité et autres combustibles	1050	119,1	115,2	117,9	118,2	118,9	0,6	3,2	-0,1
V- Meubles, articles de ménage et entretien courant du foyer	666	108,1	107,6	107,1	107,1	107,1	-0,1	-0,5	-0,9
VI- Santé	419	105,9	107,1	107,0	108,8	108,8	0,0	1,6	2,7
VII- Transports	1557	132,2	148,4	147,6	143,9	146,9	2,1	-1,0	11,1
VIII- Communication	114	159,8	159,8	159,8	159,8	159,8	0,0	0,0	0,0
IX- Loisirs et culture	492	107,3	107,3	107,3	107,3	107,3	0,0	0,0	0,0
X- Enseignement	242	130,8	135,1	136,7	136,7	136,7	0,0	1,2	4,5
XI- Restaurants et Hôtels	996	140,2	140,8	140,8	140,0	150,2	7,3	6,7	7,1
XII- Biens et services divers	437	115,7	115,9	115,9	115,9	115,9	0,0	0,0	0,1

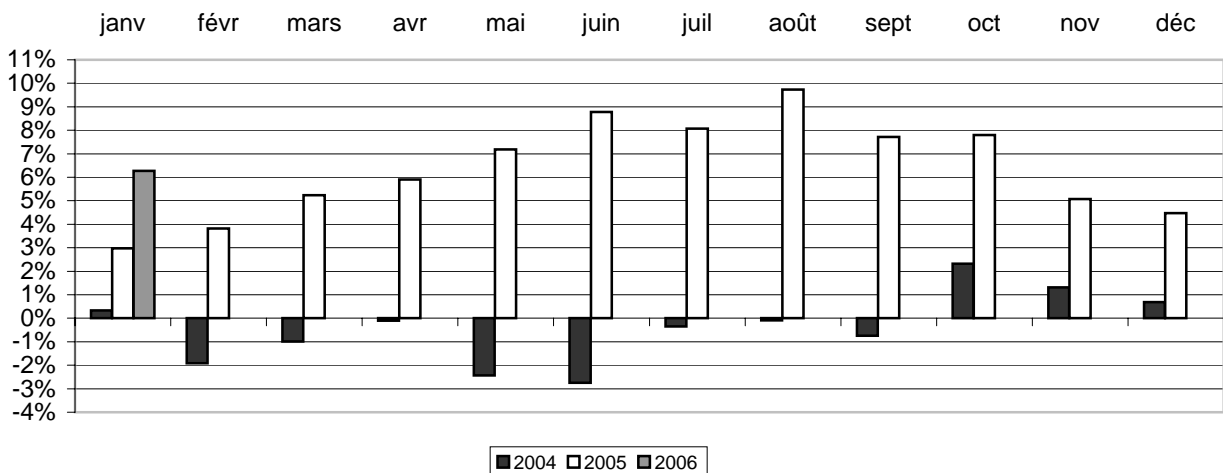
Graphique 1 : Variations mensuelles de l'IHPC en % de 2004 à 2006



Graphique 2 : Variations mensuelles en % par fonction de l'IHPC en décembre 2005 et en janvier 2006



Graphique 3 : Variations annuelles de l'IHPC de 2004 à 2006(en %)



INDICE HARMONISE DES PRIX A LA CONSOMMATION

(I.H.P.C.)

JANVIER 2006

« hausse du niveau général des prix »

Le mois de janvier 2006 connaît à travers l'Indice Harmonisé des Prix à la Consommation (IHPC) qui se situe à 125,3 une hausse des prix de 1,5% par rapport à décembre 2005. En glissement annuel, les prix sont en hausse de 6,3%.

Dans le même mois de l'année précédente, les prix ont connu une baisse mensuelle de 0,2% tandis qu' en glissement annuel, ils ont connu une hausse de 3%.

La conjugaison des influences des prix des différents fonctions de consommation ce mois ci a pour conséquence la hausse du niveau général des prix.

Ainsi, au titre de la fonction « Produits alimentaires et boissons non alcoolisées », la poursuite de la baisse des prix des céréales non transformées et des légumes frais n'a pas pu atténuer l'influence haussière des prix de la viande, du poisson, des fruits et d'autres matières grasses.

S'agissant des « Boissons alcoolisées, tabac et stupéfiants », la baisse de leur prix est due en grande partie à la baisse des prix des boissons artisanales (du fait de leur dépendance aux céréales) et des autres excitants.

La hausse des prix des tissus d'habillement et celle des prix des sous-vêtements de femmes sont les causes de la montée des prix des « Articles d'habillement et chaussures ».

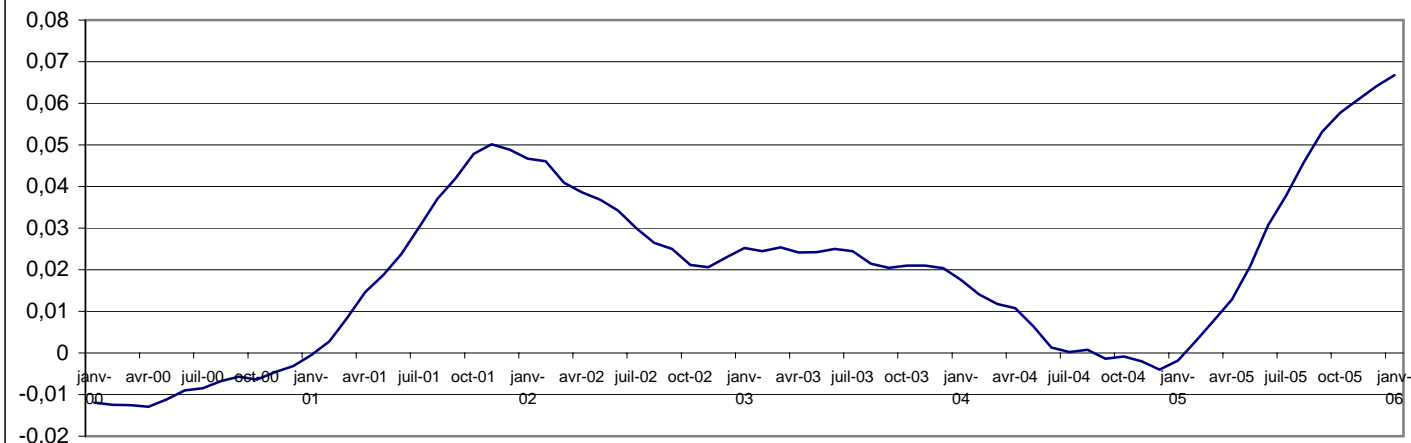
S'agissant de l'augmentation du prix de la fonction «Logement, eau, électricité et autres combustibles), elle est due à la hausse des prix des autres combustibles (due à la cherté du prix du charbon).

Quant à l'augmentation du prix des « Transports », elle est essentiellement due à la hausse des prix des transports locaux (du fait de l'augmentation du prix des tickets de bus) et à l'augmentation de certains frais de réparation et d'entretien.

La montée des prix des restaurant et débits de boissons (due au changement de prix de certains débits de boissons) est le seul responsable de la hausse des prix des « Restaurants et Hôtels ».

La moyenne des indices des 12 derniers mois (février 2005 à janvier 2006) par rapport à celle des 12 mois précédents (février 2004 à janvier 2005) donne une hausse de 6,7% contre une baisse de 0,2% en janvier 2005

Graphique 4 : Rapport de l'indice moyen des 12 derniers mois sur l'indice moyen des 12 mois précédents



INDICES DE NOMENCLATURES SECONDAIRES

	Pondérations*	Indice pour les mois de					Variations en % depuis		
		janv-05	oct-05	nov-05	déc-05	janv-06	1 mois	3 mois	12 mois
INDICE GENERAL	10000	117,9	128,3	125,5	123,5	125,3	1,5	-2,3	6,3
Indice des "Produits frais"	1899	104,2	131,8	121,3	110,6	111,1	0,5	-15,7	6,7
Indice de l'Energie	1109	138,9	157,1	158,6	153,7	154,4	0,4	-1,8	11,1
Indice Hors PF&E	6992	118,3	122,8	121,4	122,2	124,6	1,9	1,4	5,3
Indice des Produits locaux	6392	116,4	127,7	123,4	121,5	122,4	0,7	-4,1	5,1
Indice des Produits importés	3511	120,7	129,3	128,9	127,2	131,2	3,2	1,5	8,8
<i>origine autre Afrique</i>	<i>61</i>	<i>102,4</i>	<i>102,4</i>	<i>102,4</i>	<i>102,4</i>	<i>102,4</i>	<i>0,0</i>	<i>0,0</i>	<i>0,0</i>
<i>origine Asie</i>	<i>1335</i>	<i>120,4</i>	<i>132,8</i>	<i>132,4</i>	<i>130,2</i>	<i>130,8</i>	<i>0,5</i>	<i>-1,5</i>	<i>8,6</i>
<i>origine Europe</i>	<i>1334</i>	<i>125,3</i>	<i>134,0</i>	<i>133,7</i>	<i>131,7</i>	<i>142,2</i>	<i>8,0</i>	<i>6,2</i>	<i>13,5</i>
<i>origine UEMOA</i>	<i>781</i>	<i>114,4</i>	<i>116,9</i>	<i>116,3</i>	<i>115,8</i>	<i>115,5</i>	<i>-0,2</i>	<i>-1,1</i>	<i>1,0</i>
Indice des biens durables	229	104,2	104,3	104,3	104,3	104,0	-0,3	-0,3	-0,2
Indice des biens non durables	5180	111,4	125,9	120,8	118,4	120,0	1,4	-4,7	7,7
Indice des biens semi-durables	1978	132,3	144,7	143,9	141,5	145,3	2,6	0,4	9,8
Indice des services	2515	121,7	122,2	122,2	121,9	123,4	1,2	1,0	1,5

(*) Structure de pondérations valable uniquement en janvier 2006

Prix moyens sur les marchés de Ouagadougou de produits de grande consommation en CFA

Libellé	Unité	janv-06	déc-05	janv-05	janv-04
Sorgho blanc	kg	144	146	156	104
Petit mil local	kg	148	185	166	100
Riz importé (vendu au kg)	kg	275	271	250	250
Maïs blanc	kg	126	131	130	89
Haricot local blanc	kg	205	216	221	164
Viande fraîche de boeuf	kg	939	843	680	752
Viande fraîche de mouton	kg	1368	1266	998	1044
Carpe séchée	kg	4322	3336	2883	2758
Tomates fraîches	kg	163	146	141	130
Oignon local, rond, en bulbe	kg	249	399	174	327
Pétrole	Litre	445	445	365	275
Savon de ménage industriel local	La boule	467	467	467	458
Essence mélange	Litre	640	640	540	493
*Essence ordinaire, super 91	Litre	632	632	528	477

* Essence ordinaire est remplacée par super 91 à partir de mars 2005

COORDONNEES DE L'INSD

Adresse : Institut National de la Statistique et de la Démographie: 555 Avenue de l'indépendance 01 B.P 374 Ouaga 01

Tél : (226) 32 44 31 Télécopie : (226) 32 61 59 E-mail : insd@cenatrin.bf

Directeur de la publication : INSD

Rédacteur en chef : Michel KONE

Rédacteurs : Lucien BELEMKOABGA et Paul TIENDREBEOGO

S'adresser au Service des prix à la Consommation

ou au Service de l'Administration, des Finances et de la Reprographie pour toute prise d'abonnement.