

BURKINA FASO

MINISTRE DE L'ECONOMIE ET DES FINANCES

INSTITUT NATIONAL DE LA STATISTIQUE ET DE LA DEMOGRAPHIE

MOIS DE JANVIER 2011

AVERTISSEMENT

L'Institut National de la Statistique et de la Démographie (INSD) a le plaisir de mettre à la disposition des utilisateurs l'Indice Harmonisé des Prix à la Consommation (IHPC).

Cet indice est harmonisé car le même instrument de suivi de l'évolution des prix a été mis en place dans les pays membres de l'Union Economique et Monétaire Ouest-Africaine (UEMOA).

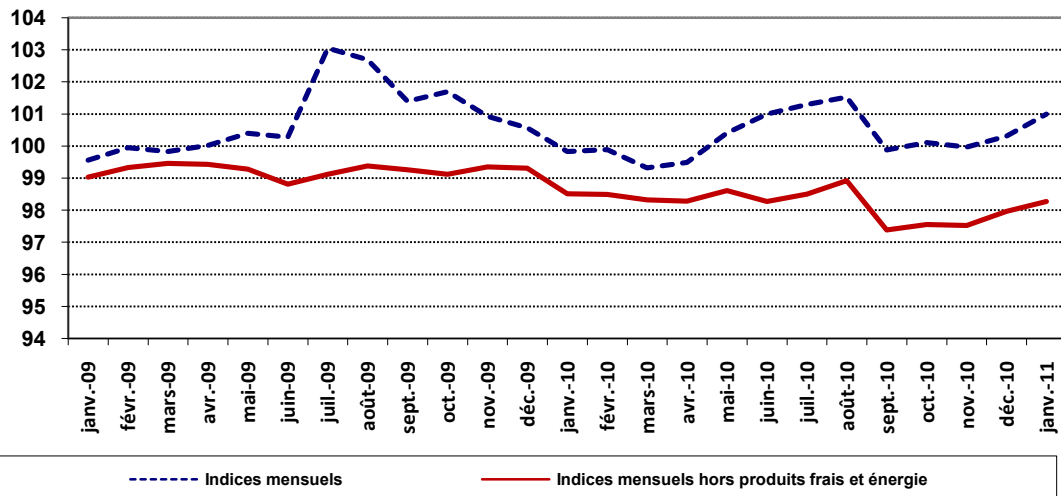
L'IHPC a pour population de référence l'ensemble des ménages de l'agglomération de Ouagadougou. Le panier de la ménagère comprend 722 variétés suivies dans 919 points d'observation. Plus de 8064 relevés de prix sont effectués chaque mois par les enquêteurs de l'INSD. La période de base de l'IHPC est l'année 2008 et les pondérations de l'indice proviennent d'une enquête sur les dépenses des ménages réalisée en 2008.

Indice Harmonisé des Prix à la Consommation (I.H.P.C)

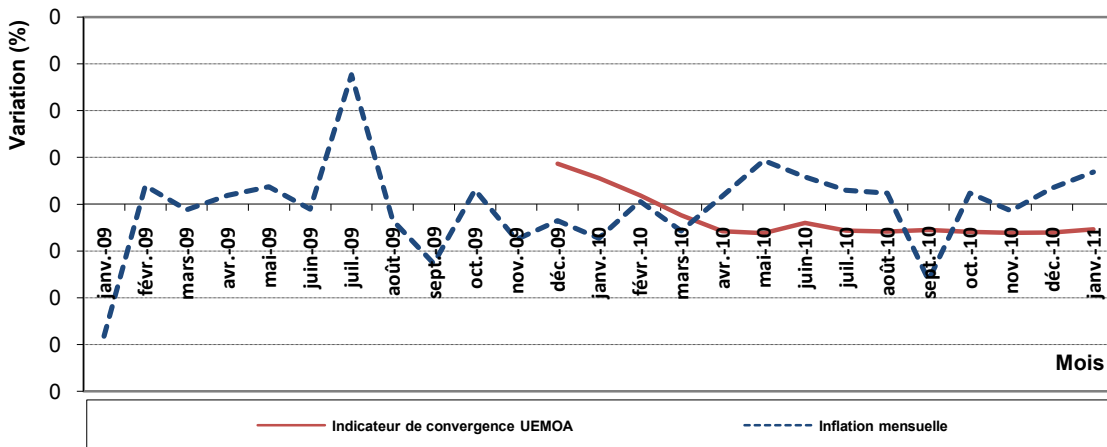
(Base 100 : année 2008)

	Pondé- ration	Indice pour les mois de					Variations en % depuis		
		janv-10	oct-10	nov-10	déc-10	janv-11	le dernier mois	les 3 derniers mois	les 12 derniers mois
INDICE GLOBAL	10000	99,8	100,1	100,0	100,3	101,0	0,7	0,9	1,2
Produits alimentaires et boissons non alcoolisées	3685	101,4	106,6	105,3	105,9	108,2	2,2	1,5	6,7
Boissons alcoolisées, Tabac et stupéfiants	187	97,5	99,8	99,6	99,6	96,7	-2,9	-3,1	-0,8
Articles d'habillement et chaussures	704	99,9	100,1	100,1	100,1	100,1	0,0	0,0	0,2
Logement, eau, gaz, électricité et autres combustibles	959	103,7	102,5	104,3	105,5	103,4	-2,0	0,9	-0,3
Meubles, articles de ménage et entretien courant du foyer	350	98,2	98,1	98,2	98,2	98,3	0,1	0,1	0,1
Santé	272	99,7	99,8	99,8	99,8	99,8	0,0	0,0	0,0
Transports	1321	96,0	98,6	98,7	98,7	98,7	0,0	0,1	2,8
Communication	717	90,2	62,5	63,3	64,5	65,3	1,2	4,4	-27,7
Loisirs et culture	239	98,9	98,9	98,9	98,9	99,0	0,1	0,1	0,1
Enseignement	291	102,0	102,5	102,5	102,5	102,5	0,0	0,0	0,5
Restaurants et Hôtels	904	102,4	103,0	104,1	103,1	103,4	0,3	0,4	1,0
Biens et services divers	371	101,6	101,6	101,6	101,6	101,6	0,0	0,0	0,0

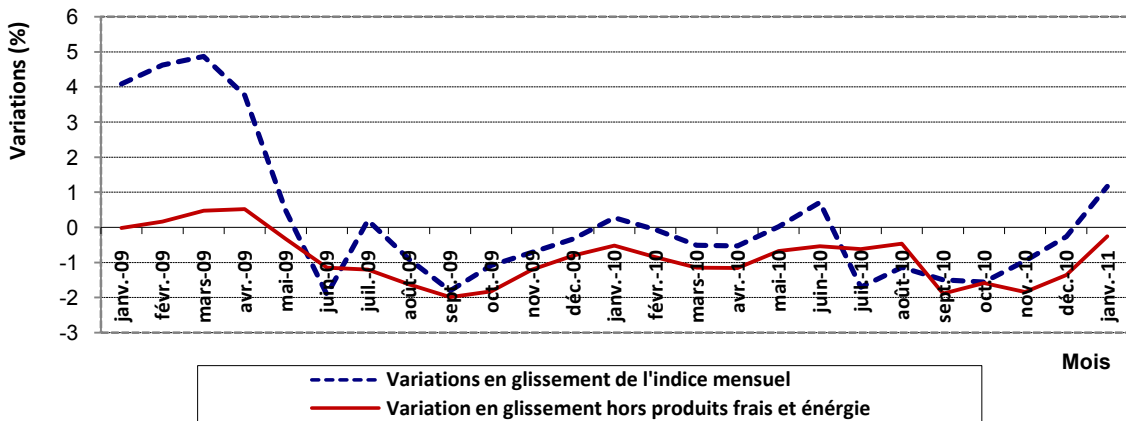
Graphique N°1 : IHPC et indices mensuels hors produits frais et énergie



Graphique N°2: Indicateur de convergence UEMOA et Inflation mensuelle



Graphique N°3 : Glissement annuel de l'IHPC et inflation sous jacente



LES EVOLUTIONS DE L'IHPC DU MOIS DE JANVIER 2011

« Les prix poursuivent leur montée »

Le niveau général des prix de ce mois de janvier 2011 se situe à 101,0 soit une hausse de 0,7% par rapport au mois précédent. En glissement annuel, les prix sont en hausse de 1,2%.

En janvier 2010, les prix ont connu une baisse mensuelle de 0,7% et un glissement annuel en augmentation de 2,6%.

La hausse du niveau général des prix de ce mois est imputable à celles des fonctions de consommation telles que « Produits alimentaires et boissons non alcoolisées », « Communication » et « Restaurants et hôtels » en dépit de la baisse des prix constatée au niveau des fonctions telles que « Boissons alcoolisées, tabac et stupéfiants » ainsi que « Logement, eau, gaz, électricité et autres combustibles ».

La montée des prix des produits alimentaires et boissons non alcoolisées est essentiellement due à la hausse des prix des céréales, des huiles malgré la baisse des prix des légumes frais en fruits ou en feuilles, de la viande fraîche des bœufs et des moutons. Cette situation pourrait être due au ralentissement des exportations vers la côte d'ivoire des produits tels que les oignons et le bétail.

L'augmentation des prix au niveau de la communication est essentiellement imputable à la communication téléphonique qui, par rapport au mois passé, a offert moins de bonus.

Le renchérissement des prix des repas pris dans des restaurants, cafés et dans des établissements similaires est responsable de l'augmentation des prix au niveau de la fonction « Restaurants et hôtels ».

Les baisses des prix des combustibles solides et des boissons alcoolisées locales ont induit respectivement celles des prix des fonctions « Logement, eau, gaz, électricité et autres combustibles » et « Boissons alcoolisées tabac et stupéfiants ».

Les prix des autres fonctions de consommation sont restés quasi stables dans leur évolution.

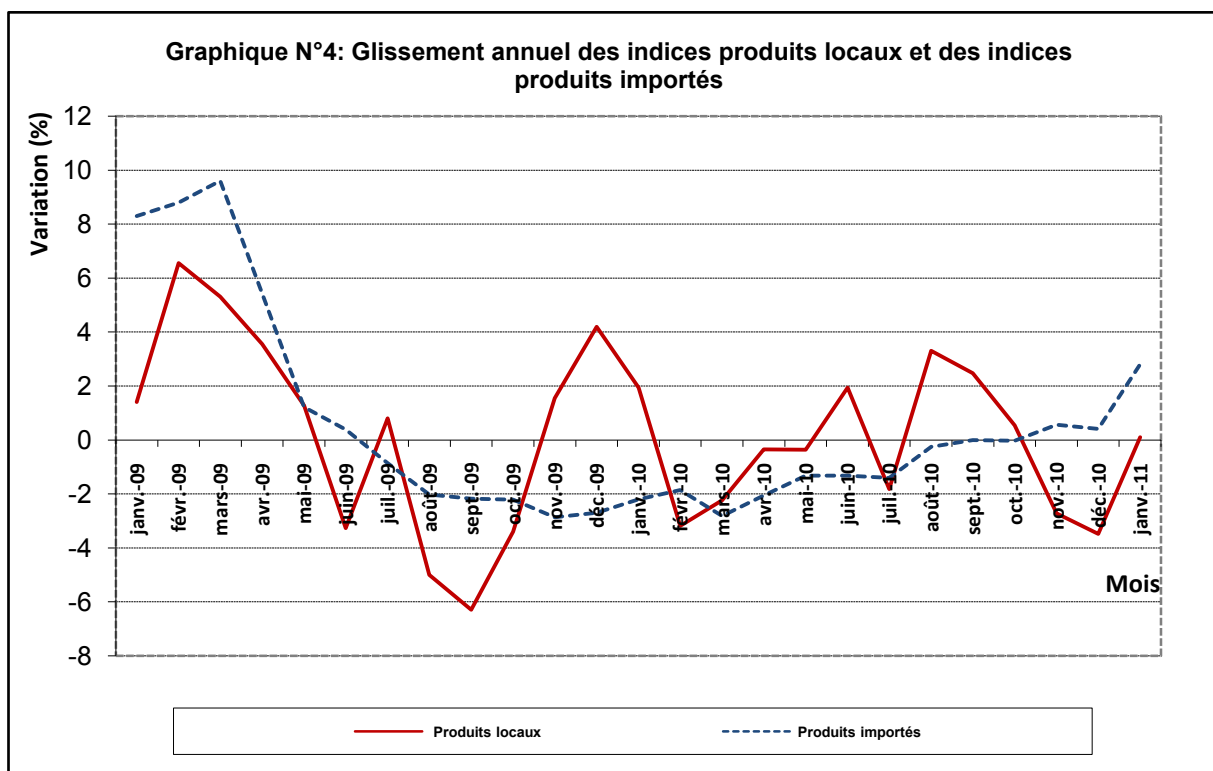
Selon l'origine des produits les prix des produits importés sont à la hausse tandis que les prix des produits locaux sont en baisse. En glissement annuel, quelque soit l'origine des produits, leurs prix ont une tendance haussière.

Les prix de tous les secteurs de production connaissent un renchérissement.

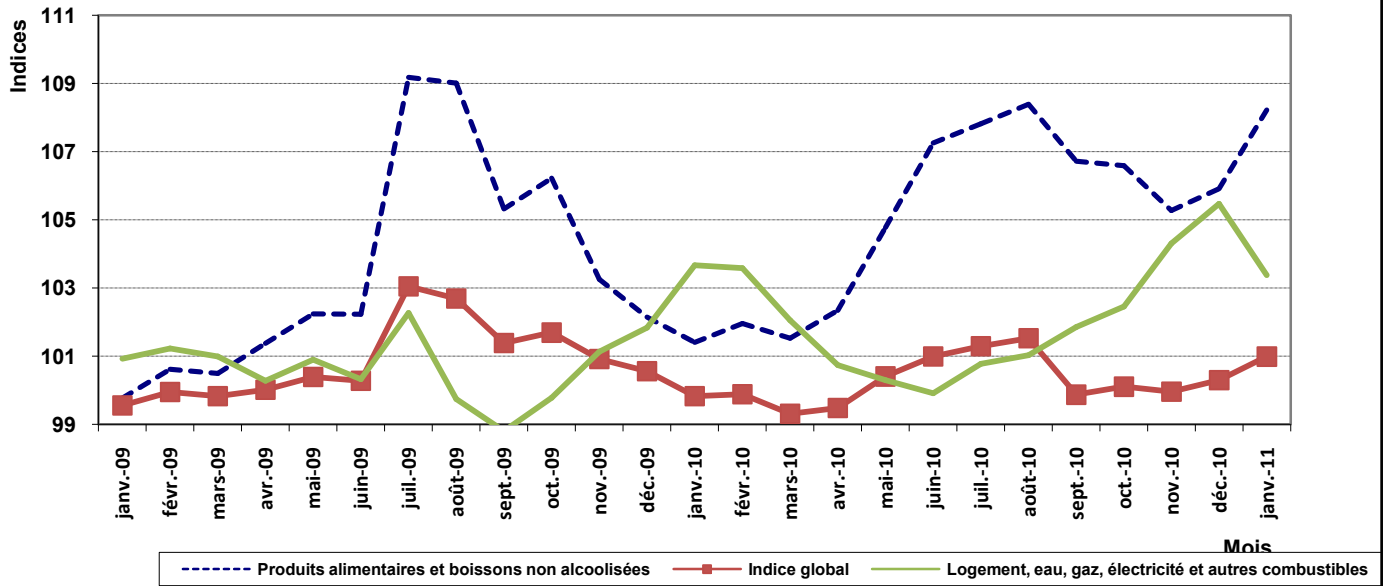
L'indicateur de convergence de l'UEMOA qui est passé en dessous du niveau zéro en avril 2010 s'est quasiment stabilisé à -0,6% d'août à décembre 2010 pour se retrouver à -0,5% en janvier 2011 (Graphique N°2).

INDICES DES NOMENCLATURES SECONDAIRES BASE 2008

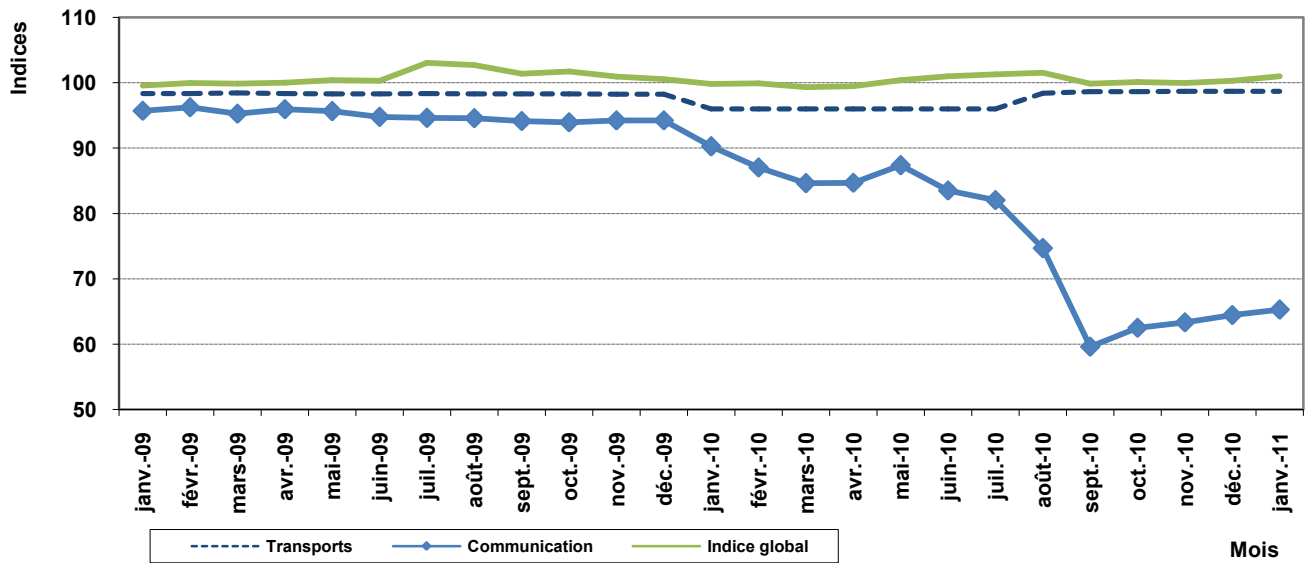
	Pondérations*	Indice pour les mois de					Variations en % depuis		
		janv-10	oct-10	nov-10	déc-10	janv-11	1 mois	3 mois	12 mois
INDICE GENERAL	10000	99,8	100,1	100,0	100,3	101,0	0,7	0,9	1,2
Importé	3920	100,3	101,2	101,3	101,2	103,1	1,9	1,9	2,8
local	6080	99,5	99,4	99,1	99,7	99,6	-0,1	0,2	0,1
Energie	462	107,1	103,8	108,0	110,4	106,2	-3,8	2,4	-0,8
Produits frais	2297	102,5	107,4	106,0	105,6	108,5	2,7	1,0	5,9
Hors produits frais et enrgie	7241	98,5	97,6	97,5	98,0	98,3	0,3	0,7	-0,3
<i>Primaire</i>	2748	102,9	107,8	107,1	108,3	109,5	1,1	1,6	6,5
<i>secondaire</i>	3947	98,4	100,3	100,3	100,1	100,7	0,7	0,4	2,4
<i>Tertiaire</i>	3305	99,0	93,5	93,6	93,9	94,2	0,3	0,8	-4,8
<i>Durable</i>	403	97,2	96,9	96,9	96,9	97,0	0,0	0,0	-0,3
Non Durable	5433	100,6	104,5	104,1	104,6	105,7	1,0	1,1	5,0
Semi Durable	859	99,5	99,5	99,5	99,5	99,6	0,0	0,0	0,1
Service	3305	99,0	93,5	93,6	93,9	94,2	0,3	0,8	-4,8
Pauvre	6616	100,2	99,8	99,6	100,1	101,2	1,1	1,4	1,0
Non pauvre	3384	99,0	100,7	100,6	100,7	100,6	-0,1	-0,2	1,5



Graphique N° 5 : Indice global , indice de fonction produits alimentaires et boissons non alcoolisées et indice logement, eau, gaz, électricité et autres combustibles



Graphique N°6 : Indice global et fonctions transports et communication



INDICES SUIVANT LES FONCTIONS ET GROUPES DE LA NCOA-IHPC

code _grp	code _fct	libellé_fonc tion	code_ grp	libellé_groupe	Indices					variation			
					janv-10	oct-10	nov-10	déc-10	janv-11	1 mois	3 mois	12 mois	
	01	Produits alimentaires et boissons non alcoolisées											
011			011	Produits alimentaires	101,4	106,7	105,3	105,9	108,3	2,3	1,5	6,8	
012			012	Boissons non alcoolisées	101,3	104,6	105,6	106,4	106,4	0,0	1,8	5,0	
	02	Boissons alcoolisées, Tabac et stupéfiants											
021			021	Boissons alcoolisées	101,5	101,1	104,3	105,0	100,2	-4,6	-0,9	-1,2	
022			022	Tabacs et stupéfiants	94,2	98,8	95,7	95,1	93,9	-1,3	-5,0	-0,4	
	03	Articles d'habillement et chaussures											
031			031	Articles d'habillement	100,0	100,1	100,1	100,1	100,1	0,0	0,0	0,0	
032			032	Chaussures	99,2	100,4	100,4	100,4	100,4	0,0	0,0	1,3	
	04	Logement, eau, gaz, électricité et autres combustibles											
041			041	Loyers effectifs	100,3	100,3	100,3	100,3	100,3	0,0	0,0	0,0	
043			043	Entretien et réparation des logements	101,1	104,0	102,7	102,7	101,9	-0,7	-2,0	0,8	
044			044	Alimentation en eau et services divers lié au logement	100,3	100,3	100,3	100,3	100,3	0,0	0,0	0,0	
045			045	Electricite, gaz et autres combustibles	107,1	103,8	108,0	110,4	106,2	-3,8	2,4	-0,8	
	05	Meubles, articles de ménage et entretien courant du foyer											
051			051	Meubles , articles d'ameublement, tapis et autres revêtement	95,8	95,8	95,8	95,8	95,8	0,0	0,0	0,0	
052			052	Articles de ménage en textiles	98,6	97,8	97,8	97,8	97,8	0,0	0,0	-0,8	
053			053	Appareils menagers	99,7	99,7	99,7	99,7	99,3	-0,3	-0,3	-0,3	
054			054	Verrerie, vaisselle et ustensiles de menag	100,1	99,7	99,8	99,8	99,8	0,0	0,2	-0,2	
055			055	Outillage et autre matériel pour la maison et le jardin	102,6	102,6	102,6	102,6	102,6	0,0	0,0	0,0	
056			056	Biens et services liés à l'entretien courant du	98,4	98,4	98,4	98,4	98,6	0,2	0,3	0,3	
	06	Santé											
061			061	Produits, appareils et matériels médicaux	99,5	99,6	99,6	99,6	99,6	0,0	0,0	0,0	
062			062	Services ambulatoires	100,3	100,3	100,3	100,3	100,3	0,0	0,0	0,0	
063			063	Services hospitaliers	100,0	100,0	100,0	100,0	100,0	0,0	0,0	0,0	
	07	Transports											
071			071	Achat de véhicules	96,2	96,0	96,0	96,0	96,1	0,1	0,1	-0,1	
072			072	Dépenses d'utilisation des véhicules	95,2	98,9	98,9	98,9	98,9	0,0	0,1	3,9	
073			073	Services de transport	102,6	102,6	102,6	102,6	102,6	0,0	0,0	0,0	
	08	Communication											
081			081	Services postaux	100,0	100,0	100,0	100,0	100,0	0,0	0,0	0,0	
082			082	Matériel de téléphonie et de télécopie	96,0	93,0	93,0	93,0	93,4	0,3	0,3	-2,7	
083			083	Services de téléphonie et de télécopie	89,5	58,9	59,8	61,1	61,9	1,4	5,2	-30,8	
	09	Loisirs et culture											
091			091	Matériel audiovisuel, photographique et de traitement de l'image et du son	98,2	96,3	96,2	96,2	96,4	0,2	0,1	-1,8	
093			093	Autres articles et matériel de loisirs, de jardinage et anim	99,8	99,8	99,8	99,8	99,8	0,0	0,0	0,0	
094			094	Services récréatifs et culturels	97,9	97,9	97,9	97,9	97,9	0,0	0,0	0,0	
095			095	Journaux, livres et articles de papeterie	100,6	102,3	102,3	102,3	102,7	0,3	0,3	2,1	
096			096	Forfaits touristiques	100,0	100,0	100,0	100,0	100,0	0,0	0,0	0,0	
	10	Enseignement											
101			101	Enseignement pré-élémentaire et primaire	100,9	101,4	101,4	101,4	101,4	0,0	0,0	0,5	
102			102	Enseignement secondaire	99,9	99,9	99,9	99,9	99,9	0,0	0,0	0,0	
104			104	Enseignement supérieur	110,5	112,3	112,3	112,3	112,3	0,0	0,0	1,6	
105			105	Enseignement post-secondaire non supérieur et Enseignement non défini par niveau	100,5	101,2	101,2	101,2	101,2	0,0	0,0	0,7	
	11	Restaurants et Hôtels											
111			111	Services de restauration	102,4	103,0	104,1	103,1	103,4	0,3	0,4	1,0	
112			112	Services d'hébergement	103,3	103,3	103,3	103,3	103,3	0,0	0,0	0,0	
	12	Biens et services divers											
121			121	Soins corporels	99,0	99,0	99,0	99,0	99,0	0,0	0,0	0,0	
123			123	Effets personnels n.c.a	99,8	99,8	99,8	99,8	99,8	0,1	0,1	0,1	
124			124	Protection sociale et assurance	100,0	100,0	100,0	100,0	100,0	0,0	0,0	0,0	
126			126	Services financiers	163,5	163,5	163,5	163,5	163,5	0,0	0,0	0,0	
127			127	Autres services n.c.a	100,0	100,0	100,0	100,0	100,0	0,0	0,0	0,0	

COORDONNEES DE L'INSD

Adresse : Institut National de la Statistique et de la Démographie: Avenue Pascal Zagré, Ouaga 2000, 01 B.P 374 Ouaga 01

Tél : (226) 32 44 31 Télécopie : (226) 32 61 59 E-mail : insdbf@yahoo.fr Site web: www.insd.bf

Directeur de la publication : INSD

Rédacteur en chef : Michel KONE

Rédacteurs : Lucien BELEMKOABGA, Paul TIENDREBEOGO, Lydie Sampawindé OUEDRAOGO

Equipe de collecte : Yacouba SERE, Aboudouramane KABORE, Moussa OUEDRAOGO, Arlenn YAMEOGO,

Seydou ILBOUDO, Bouakarou GNESSIEN.

Saisie des données : Souleymane SOURGOU

S'adresser au Service des prix à la Consommation ou à la Direction de l'Administration et des Finances pour tout abonnement.