

B U R K I N A F A S O

MINISTRE DE L'ECONOMIE ET DES FINANCES INSTITUT NATIONAL DE LA STATISTIQUE ET DE LA DEMOGRAPHIE

INDICE HARMONISE DES PRIX A LA CONSOMMATION (I.H.P.C.) POUR LES PAYS MEMBRES DE L'U.E.M.O.A. DECEMBRE 2009

AVERTISSEMENT

L'Institut National de la Statistique et de la Démographie (INSD) a le plaisir de mettre à la disposition des utilisateurs l'Indice Harmonisé des Prix à la Consommation (IHPC).

Cet indice est harmonisé car le même instrument de suivi de l'évolution des prix a été mis en place dans les pays membres de l'Union Economique et Monétaire Ouest-Africaine (UEMOA).

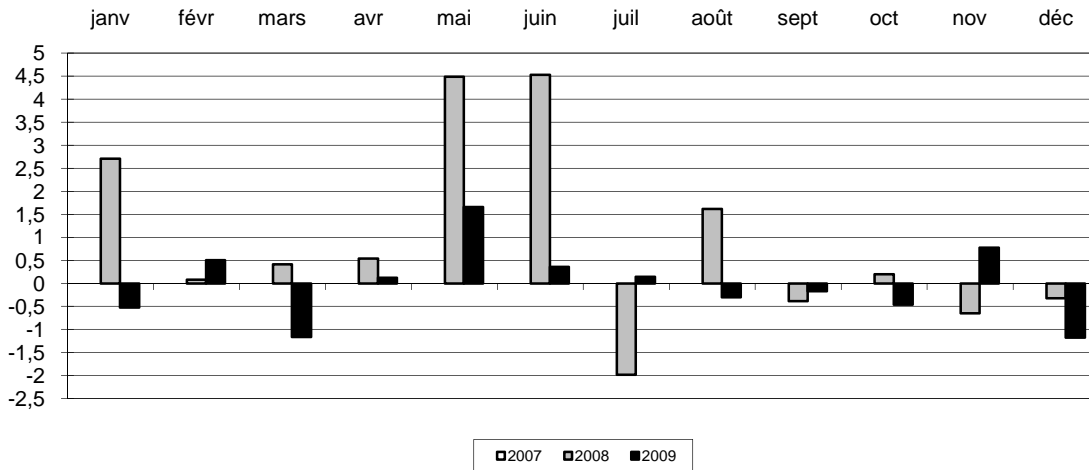
L'IHPC a pour population de référence l'ensemble des ménages de l'agglomération de Ouagadougou. Le panier de la ménagère comprend 320 variétés suivies dans 190 points d'observation. Plus de 3000 relevés de prix sont effectués chaque mois par les enquêteurs de l'INSD. La période de base de l'IHPC est l'année 1996 et les pondérations de l'indice proviennent d'une enquête sur les dépenses des ménages réalisée en 1996.

N° 144 Mois de Décembre 2009

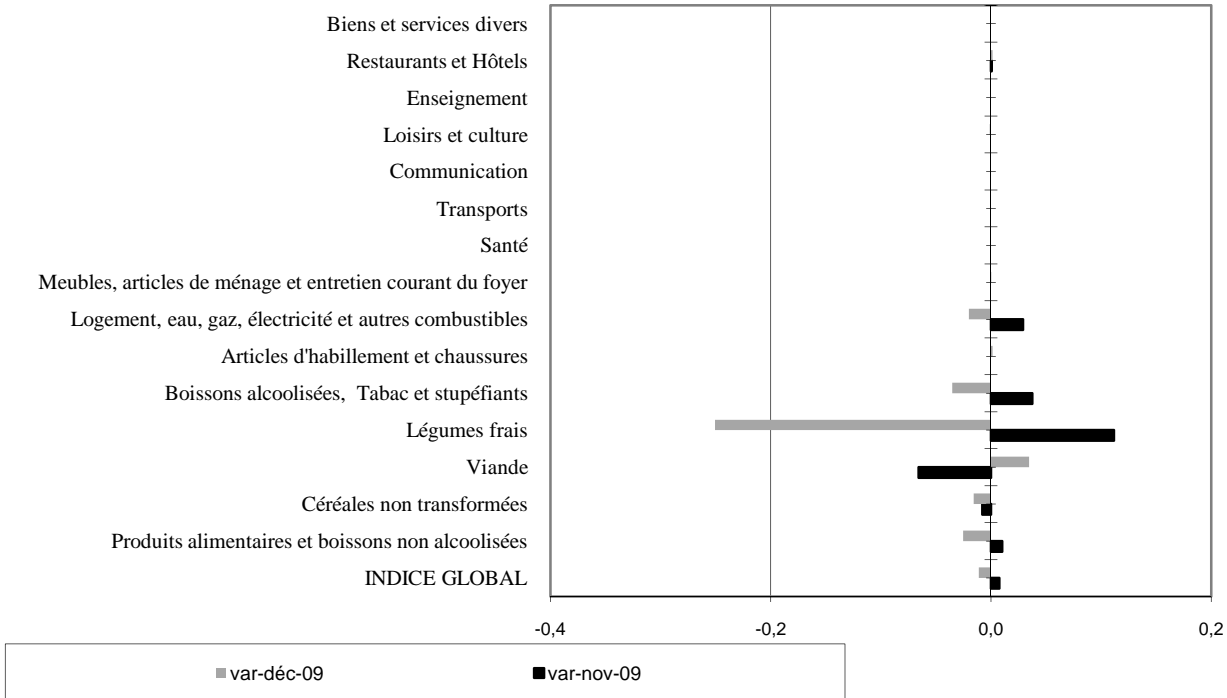
(Base 100 : année 1996)

	Pondé- ration	Indice pour les mois de					Variations en % depuis		
		déc-08	sept-09	oct-09	nov-09	déc-09	le dernier mois	les 3 derniers mois	les 12 derniers mois
INDICE GLOBAL	10000	143,1	143,9	143,2	144,3	142,6	-1,2	-0,9	-0,3
I- Produits alimentaires et boissons non alcoolisées	3209	147,6	153,0	149,9	151,5	147,5	-2,7	-3,6	0,0
<i>Céréales non transformées</i>	1012	149,7	155,2	151,2	150,0	147,5	-1,7	-5,0	-1,5
<i>Viande</i>	398	173,9	185,5	189,4	176,4	182,8	3,6	-1,5	5,1
<i>Légumes frais</i>	357	140,7	162,8	171,0	191,0	140,8	-26,3	-13,5	0,1
II- Boissons alcoolisées, Tabac et stupéfiants	183	144,3	137,8	137,0	142,4	137,1	-3,7	-0,5	-4,9
III- Articles d'habillement et chaussures	635	129,7	131,2	131,2	131,2	131,4	0,1	0,1	1,3
IV- Logement, eau, gaz, électricité et autres combustibles	1050	151,6	147,7	151,2	155,8	152,6	-2,1	3,3	0,7
V- Meubles, articles de ménage et entretien courant du foyer	666	115,8	116,1	116,1	116,1	116,2	0,0	0,0	0,3
VI- Santé	419	110,9	111,5	111,5	111,5	111,5	0,0	0,0	0,6
VII- Transports	1557	154,6	150,6	150,6	150,6	150,6	0,0	0,0	-2,6
VIII- Communication	114	159,8	159,8	159,8	159,8	159,8	0,0	0,0	0,0
IX- Loisirs et culture	492	107,3	109,7	109,6	109,6	109,5	-0,1	-0,2	2,0
X- Enseignement	242	149,9	149,9	149,9	149,9	149,9	0,0	0,0	0,0
XI- Restaurants et Hôtels	996	165,9	165,7	165,4	165,5	165,8	0,1	0,1	-0,1
XII- Biens et services divers	437	119,8	119,6	119,6	119,6	119,6	0,0	0,0	-0,1

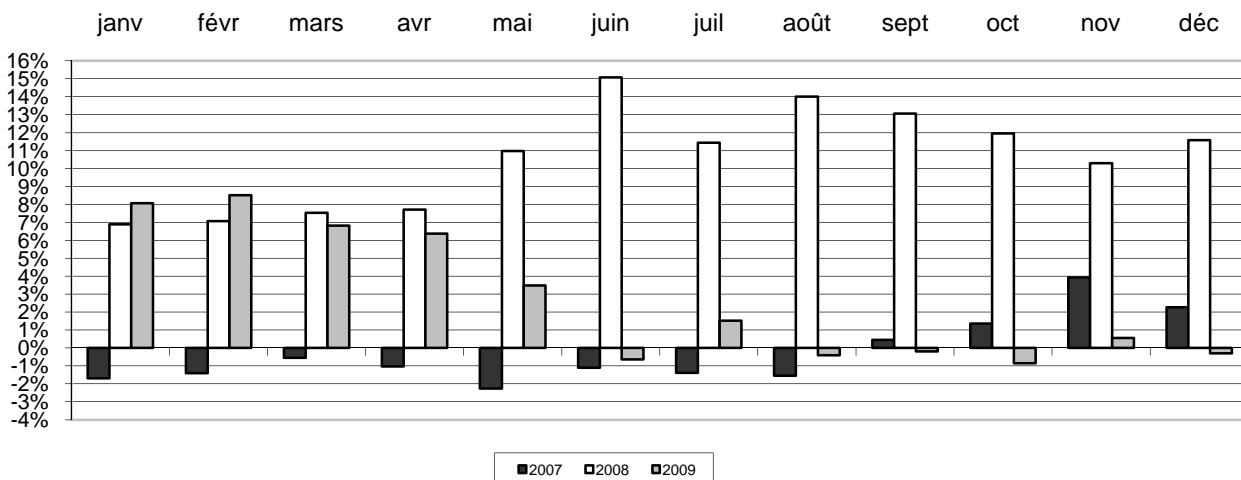
Graphique 1 : Variations mensuelles de l'IHPC en % de 2007 à 2009



Graphique 2 : Variations mensuelles en % par fonction de l'IHPC en décembre 2009 et novembre 2009



Graphique 3 : Variations annuelles de l'IHPC de 2007 à 2009(en %)



**INDICE HARMONISE DES PRIX A LA CONSOMMATION
(I.H.P.C.)
DECEMBRE 2009**

« Les prix baissent en fin d'année »

L'indice Harmonisé des Prix à la Consommation (IHPC) clôture l'année 2009 avec un niveau de 142,6 soit une inflation mensuelle à la baisse de 1,2% et une variation à la baisse également en glissement annuel de 0,3%.

En décembre 2008, les prix avaient varié mensuellement à la baisse de 0,3% et avaient connu une hausse de 11,6% en glissement annuel.

La tendance baissière des fonctions « Produits alimentaire et boissons non alcoolisées », « Boissons alcoolisées, tabac et stupéfiants », « Logement, eau, gaz, électricité et autres combustibles » et « Loisirs et culture » a eu pour effet le fléchissement du niveau général des prix.

La baisse des prix des « Produits alimentaire et boissons non alcoolisées » est la résultante de la chute des prix des céréales non transformées et des légumes frais à cause des nouvelles récoltes et de l'abondance des légumes frais sur le marché. On note cependant une hausse notable des prix des viandes toutes formes confondues à cause de l'effet fêtes de fin d'année.

L'augmentation des prix des boissons alcoolisées de fabrication industrielle en cette fin d'année ne l'a pas emporté sur la baisse des prix des boissons alcoolisées de fabrication artisanale et des autres excitants, entraînant une baisse de l'indice de la fonction « Boissons alcoolisées, tabac et stupéfiants ».

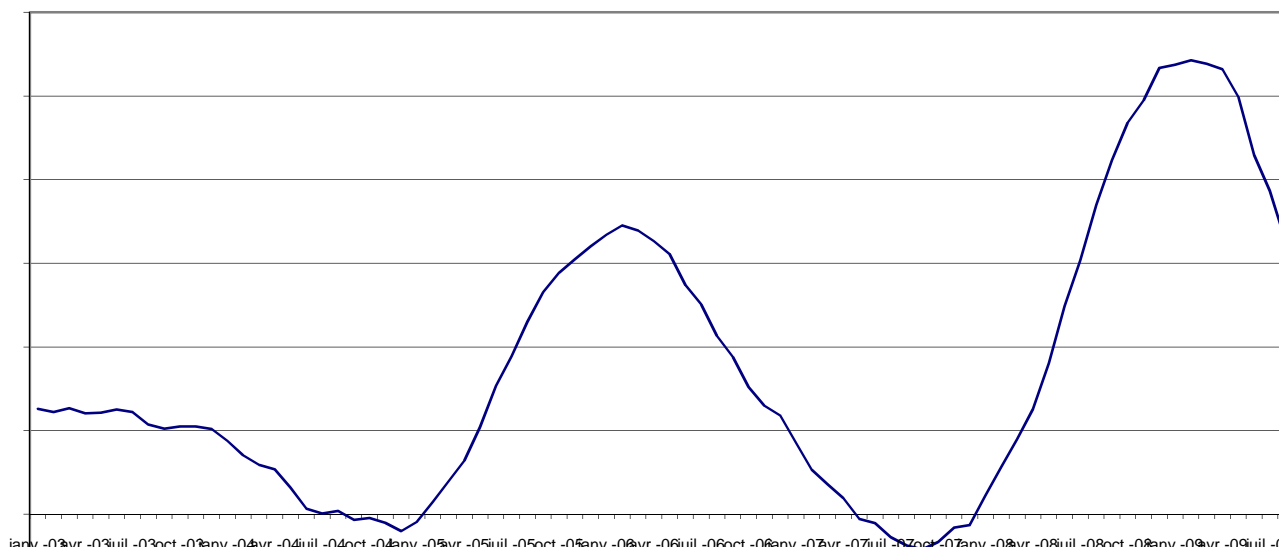
L'indice de la fonction « Logement, eau, gaz, électricité et autres combustibles » quant à lui a été tiré vers le bas par les prix des autres combustibles en même temps que la fonction « Loisirs et culture » enregistrait une baisse due à une diminution des prix des appareils de réception, d'enregistrement et de reproduction du son.

Enfin, l'effet fêtes de fin d'année a dû entraîner une montée des prix des chaussures homme et femme avec pour conséquence une légère augmentation de l'indice de la fonction « Articles d'habillement et chaussures ». Cette légère envolée est accompagnée par celle des prix des « Restaurants et hôtels » sans toutefois une conséquence sensible sur le niveau général des prix.

Les autres fonctions de consommation sont restées stables dans leur évolution.

L'indice hors produits frais et hors énergie (indice d'inflation sous jacente) connaît un regain de 0,7%, tandis que les prix des produits locaux et importés sont en baisse.

L'année 2009 se termine avec une inflation annuelle de 2,6% par rapport à l'année 2008. En décembre 2008, on enregistrait une inflation de 10,7% par rapport à 2007.



INDICES DE NOMENCLATURES SECONDAIRES

	Pondérations*	Indice pour les mois de					Variations en % depuis		
		déc-08	sept-09	oct-09	nov-09	déc-09	1 mois	3 mois	12 mois
INDICE GENERAL	10000	143,1	143,9	143,2	144,3	142,6	-1,2	-0,9	-0,3
Indice des "Produits frais"	1899	147,1	158,5	149,6	154,5	144,2	-6,7	-9,0	-2,0
Indice de l'Energie	1109	174,2	160,4	166,3	170,7	167,0	-2,2	4,1	-4,1
Indice Hors PF&E	6992	137,0	137,7	137,8	137,4	138,3	0,7	0,5	1,0
Indice des Produits locaux	6810	144,0	147,0	145,8	147,2	145,0	-1,5	-1,3	0,7
Indice des Produits importés	3093	141,5	138,2	137,8	138,1	138,0	-0,1	-0,2	-2,5
<i>origine autre Afrique</i>	30	108,0	108,0	108,0	108,0	108,0	0,0	0,0	0,0
<i>origine Asie</i>	1022	141,5	136,8	136,6	136,4	136,4	-0,1	-0,4	-3,6
<i>origine Europe</i>	956	115,8	116,2	116,2	116,2	116,3	0,1	0,1	0,4
<i>origine UEMOA</i>	1085	165,0	159,6	159,0	159,8	159,4	-0,3	-0,2	-3,4
Indice des biens durables	581	110,1	107,8	107,8	107,8	107,7	-0,1	-0,1	-2,2
Indice des biens non durables	5422	147,7	149,2	147,4	149,3	146,2	-2,0	-2,0	-1,0
Indice des biens semi-durables	906	117,4	118,0	117,9	117,9	118,1	0,1	0,1	0,6
Indice des services	2994	149,4	150,3	150,6	150,6	150,9	0,2	0,4	1,0

Prix moyens sur les marchés de Ouagadougou de produits de grande consommation en CFA

Libellé	Unité	déc-09	nov-09	déc-08	déc-07
Sorgho blanc	kg	187	201	169	152
Petit mil local	kg	212	218	199	168
Riz importé (vendu au kg)	kg	400	400	421	300
Maïs blanc	kg	155	159	154	154
Haricot local blanc	kg	252	225	265	235
Viande fraîche de boeuf	kg	1169	1134	1144	844
Viande fraîche de mouton	kg	1599	1522	1472	1286
Carpe séchée	kg	3656	3659	3614	2565
Tomates fraîches	kg	282	406	271	169
Oignon local, rond, en bulbe	kg	398	706	585	428
Pétrole	Litre	483	483	483	450
Savon de ménage industriel local	La boule	600	600	600	533
Essence mélange	Litre	655	655	695	645
Essence super 91	Litre	665	665	695	655

COORDONNEES DE L'INSD

Adresse : Institut National de la Statistique et de la Démographie: Avenue Pascal Zagré Ouaga 2000

Tél : (226) 32 44 31 Télécopie : (226) 32 61 59 E-mail : insdbf.@yahoo.fr

Directeur de la publication : INSD

Rédacteur en chef : Michel KONE

Rédacteurs : Lucien BELEMKOABGA, Paul TIENDREBEOGO, Lydie Sampawindé OUEDRAOGO

Equipe de collecte : Yacouba SERE, Aboudouramane KABORE, Moussa OUEDRAOGO, Arlenn YAMEOGO, Seydou ILBOUDO, Bouakarou GNESSIEN.

Saisie des données : Souleymane SOURGOU

S'adresser au Service des prix à la Consommation ou à la Direction de l'Administration et des Finances pour tout abonnement.