

B U R K I N A F A S O

MINISTRE DE L'ECONOMIE ET DU DEVELOPPEMENT INSTITUT NATIONAL DE LA STATISTIQUE ET DE LA DEMOGRAPHIE

INDICE HARMONISE DES PRIX A LA CONSOMMATION (I.H.P.C.) POUR LES PAYS MEMBRES DE L'U.E.M.O.A. DECEMBRE 2006

AVERTISSEMENT

L'Institut National de la Statistique et de la Démographie (INSD) a le plaisir de mettre à la disposition des utilisateurs l'Indice Harmonisé des Prix à la Consommation (IHPC).

Cet indice est harmonisé car le même instrument de suivi de l'évolution des prix a été mis en place dans sept pays membres de l'Union Economique et Monétaire Ouest-Africaine (UEMOA).

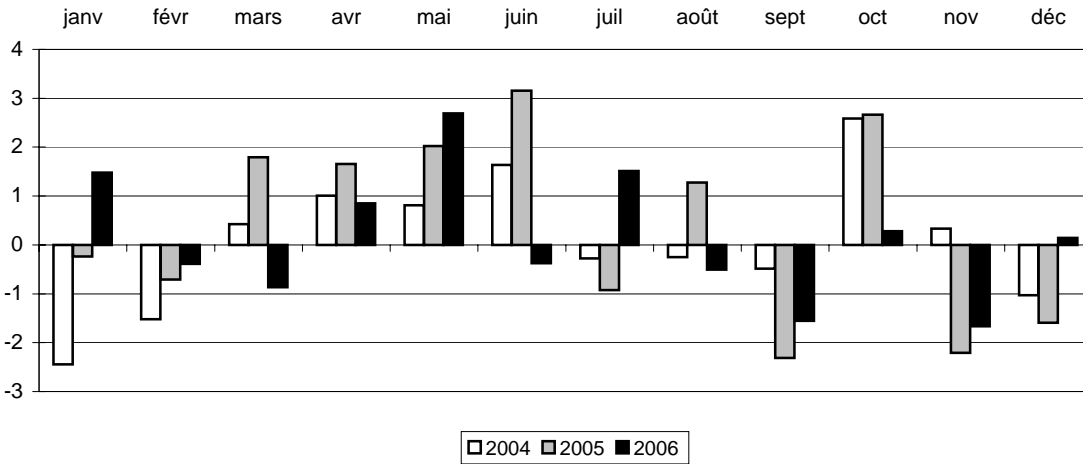
L'IHPC a pour population de référence l'ensemble des ménages de l'agglomération de Ouagadougou. Le panier de la ménagère comprend 320 variétés suivies dans 190 points d'observation. Plus de 3000 relevés de prix sont effectués chaque mois par les enquêteurs de l'INSD. La période de base de l'IHPC est l'année 1996 et les pondérations de l'indice proviennent d'une enquête sur les dépenses des ménages réalisée en 1996.

N° 108 Mois de décembre 2006

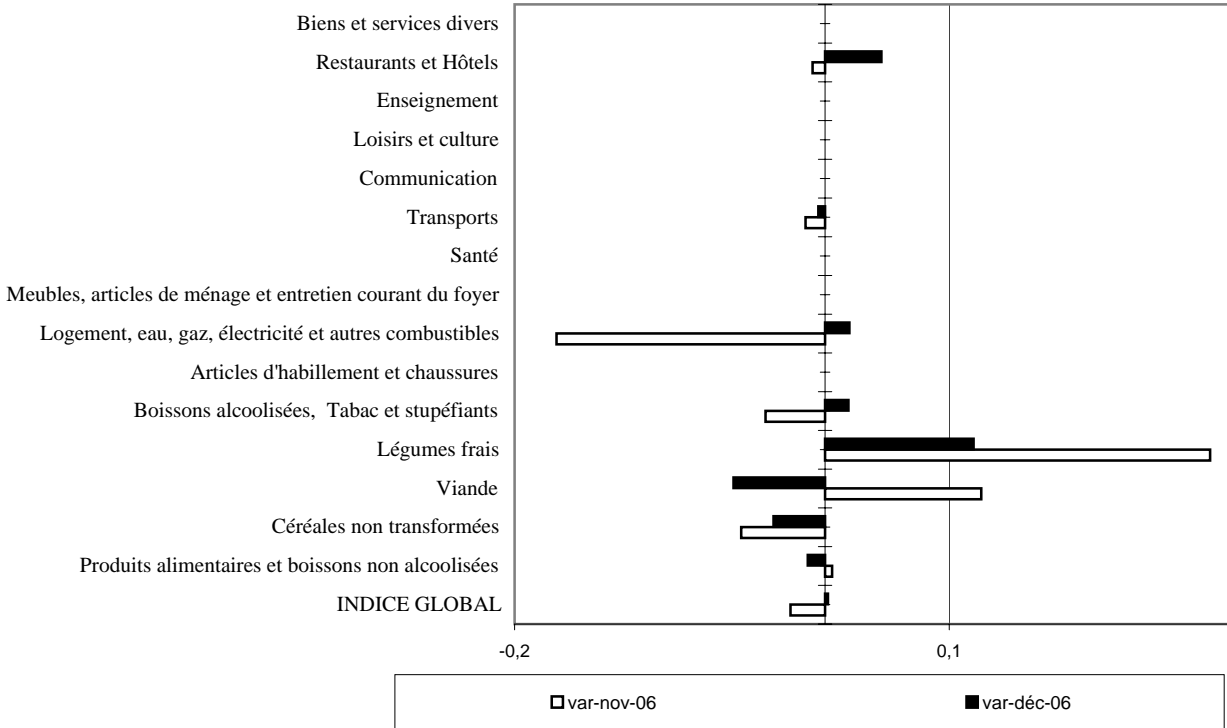
(Base 100 : année 1996)

	Pondé- ration	Indice pour les mois de					Variations en % depuis		
		déc-05	sept-06	oct-06	nov-06	déc-06	le dernier mois	les 3 derniers mois	les 12 derniers mois
INDICE GLOBAL	10000	123,5	127,0	127,3	125,2	125,4	0,1	-1,2	1,5
I- Produits alimentaires et boissons non alcoolisées	3209	117,6	119,4	119,6	120,0	119,0	-0,8	-0,3	1,2
<i>Céréales non transformées</i>	1012	108,3	104,8	107,2	102,9	100,3	-2,5	-4,3	-7,4
<i>Viande</i>	398	139,6	131,5	141,7	152,4	145,6	-4,4	10,7	4,3
<i>Légumes frais</i>	357	98,9	114,9	113,6	134,8	144,5	7,2	25,7	46,0
II- Boissons alcoolisées, Tabac et stupéfiants	183	127,3	134,1	135,4	131,5	133,0	1,1	-0,8	4,5
III- Articles d'habillement et chaussures	635	117,8	120,6	120,6	120,6	120,6	0,0	0,0	2,4
IV- Logement, eau, gaz, électricité et autres combustibles	1050	118,2	120,6	138,7	120,7	122,1	1,2	1,2	3,3
V- Meubles, articles de ménage et entretien courant du foyer	666	107,1	108,2	108,2	108,2	108,2	0,0	0,0	0,9
VI- Santé	419	108,8	108,8	108,8	108,8	108,8	0,0	0,0	0,0
VII- Transports	1557	143,9	153,5	142,0	140,6	140,2	-0,3	-8,7	-2,6
VIII- Communication	114	159,8	159,8	159,8	159,8	159,8	0,0	0,0	0,0
IX- Loisirs et culture	492	107,3	107,5	107,4	107,4	107,4	0,0	0,0	0,1
X- Enseignement	242	136,7	136,7	149,1	149,1	149,1	0,0	9,1	9,1
XI- Restaurants et Hôtels	996	140,0	147,8	146,5	145,6	149,6	2,7	1,2	6,8
XII- Biens et services divers	437	115,9	115,8	115,8	115,8	115,8	0,0	0,0	-0,1

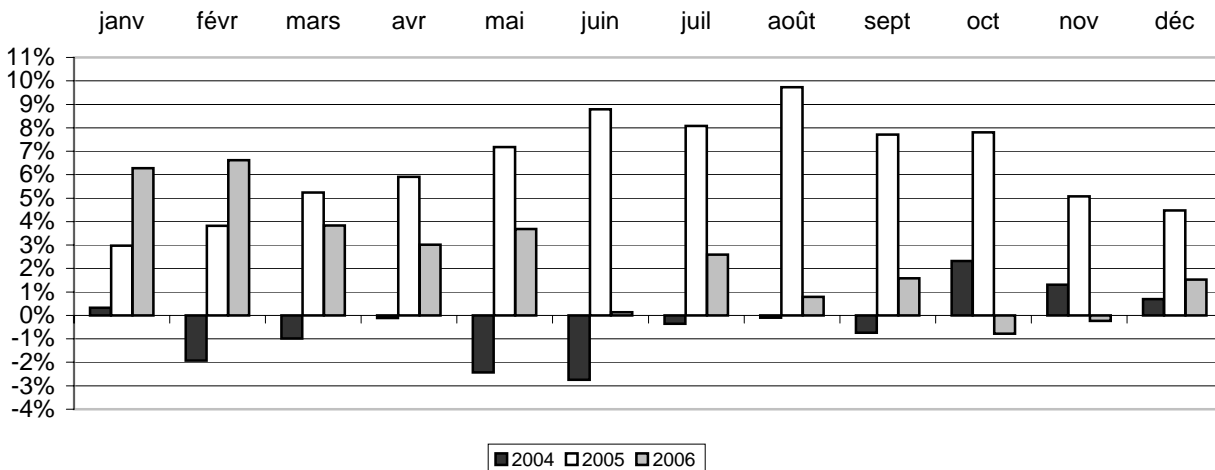
Graphique 1 : Variations mensuelles de l'IHPC en % de 2004 à 2006



Graphique 2 : Variations mensuelles en % par fonction de l'IHPC en novembre 2006 et en décembre 2006



Graphique 3 : Variations annuelles de l'IHPC de 2004 à 2006(en %)



**INDICE HARMONISE DES PRIX A LA CONSOMMATION
(I.H.P.C.)
DECEMBRE 2006**

« Augmentation du niveau général des prix »

L'Indice Harmonisé des Prix à la Consommation (IHPC) du mois de décembre 2006 clôture l'année avec une hausse de 0,1% par rapport au mois précédent. En comparaison avec le même mois de 2005, les prix sont également en augmentation de 1,5%.

En décembre 2005, les prix avaient connu une variation mensuelle en baisse de 1,6% et un glissement annuel en hausse de 4,5%.

La hausse du niveau général des prix est relative à l'augmentation des prix des fonctions telles que «Boissons alcoolisées, Tabac et stupéfiants », « Logement, eau, électricité et autres combustibles », « Restaurants et Hôtels » malgré la baisse des prix de la fonction « Produits alimentaires et boissons non alcoolisées ».

S'agissant de la baisse des prix de la fonction « Produits alimentaires et boissons non alcoolisées », elle est imputable à la baisse des prix des céréales non transformées et de la viande malgré la hausse des prix des légumes frais.

Le renchérissement des prix des boissons alcoolisées industrielles et les autres excitants est responsable de la montée des prix de la fonction « Boissons alcoolisées, Tabac et stupéfiants ».

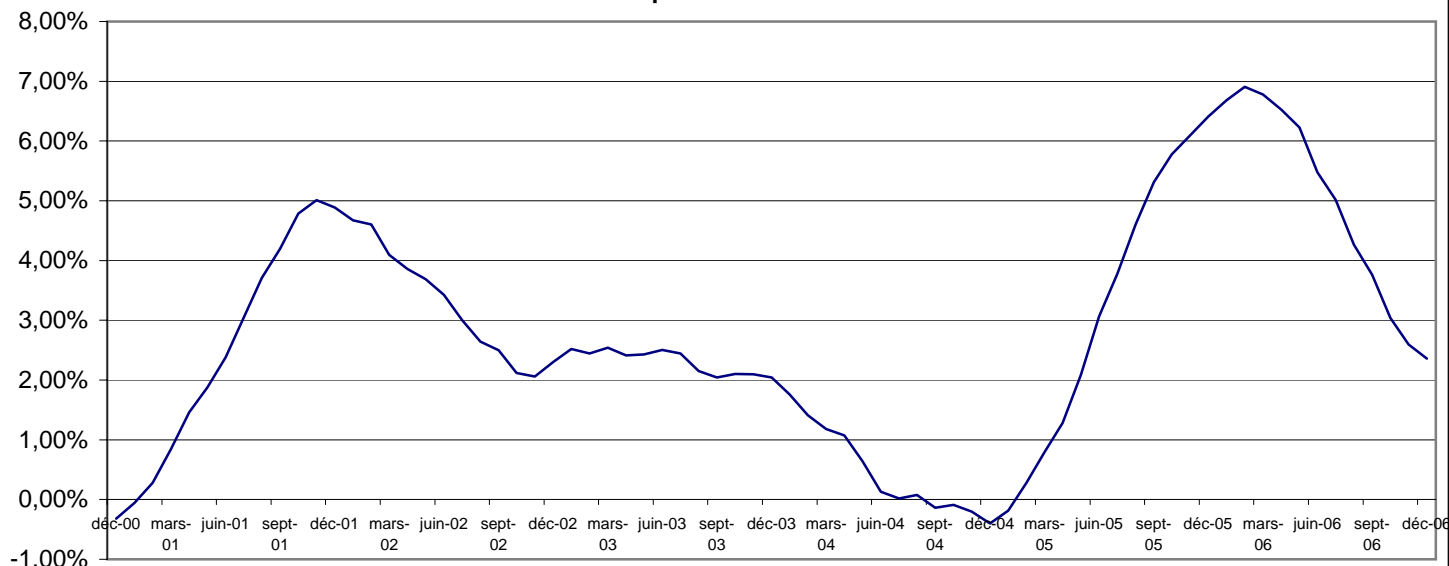
Quant aux prix des fonctions « Logement, eau, gaz, électricité et autres combustibles » et « Restaurants et Hôtels », ils marquent une hausse imputable respectivement aux prix des autres combustibles et aux prix des restaurants et débits de boissons.

La baisse des prix des carburants et lubrifiants intervenue depuis novembre 2006 a toujours une influence baissière au niveau des transports

Les autres fonctions sont restées stationnaires dans la variation des prix.

L'inflation annuelle qui est la moyenne des indices des 12 derniers mois (janvier 2006 à décembre 2006) par rapport à celle des 12 mois précédents (janvier 2005 à décembre 2005) donne une hausse de 2,4% contre une hausse de 6,4% en décembre 2005.

Graphique 4 : Rapport de l'indice moyen des 12 derniers mois sur l'indice moyen des 12 mois précédents



INDICES DE NOMENCLATURES SECONDAIRES

	Pondérations*	Indice pour les mois de					Variations en % depuis		
		déc-05	sept-06	oct-06	nov-06	déc-06	1 mois	3 mois	12 mois
INDICE GENERAL	10000	123,5	127,0	127,3	125,2	125,4	0,1	-1,2	1,5
Indice des "Produits frais"	1899	110,6	115,0	115,2	116,1	116,9	0,7	1,6	5,7
Indice de l'Energie	1109	153,7	166,8	167,7	148,8	149,5	0,5	-10,4	-2,7
Indice Hors PF&E	6992	122,2	123,9	124,2	123,9	123,8	-0,1	0,0	1,3
Indice des Produits locaux	6810	121,5	126,6	129,9	127,1	127,5	0,3	0,7	4,9
Indice des Produits importés	3093	127,2	128,4	122,2	121,3	121,0	-0,2	-5,7	-4,8
<i>origine autre Afrique</i>	30	102,4	105,4	105,4	105,4	105,4	0,0	0,0	3,0
<i>origine Asie</i>	1022	130,2	112,7	112,7	112,7	112,7	0,0	0,0	-13,5
<i>origine Europe</i>	956	131,7	110,7	110,1	110,1	109,9	-0,1	-0,7	-16,6
<i>origine UEMOA</i>	1085	115,8	159,4	142,4	139,8	139,2	-0,5	-12,7	20,2
Indice des biens durables	581	104,3	106,6	106,6	106,6	106,6	0,0	0,0	2,3
Indice des biens non durables	5422	118,4	127,8	128,1	124,3	123,8	-0,4	-3,1	4,6
Indice des biens semi-durables	906	141,5	113,2	113,2	113,2	113,2	0,0	0,0	-20,0
Indice des services	2994	121,9	134,2	134,8	134,5	135,8	1,0	1,2	11,4

Prix moyens sur les marchés de Ouagadougou de produits de grande consommation en CFA

Libellé	Unité	<i>déc-06</i>	<i>nov-06</i>	<i>déc-05</i>	<i>déc-04</i>
Sorgho blanc	kg	136	133	146	145
Petit mil local	kg	140	151	185	167
Riz importé (vendu au kg)	kg	275	275	271	250
Maïs blanc	kg	106	114	131	135
Haricot local blanc	kg	208	212	216	195
Viande fraîche de boeuf	kg	986	955	843	682
Viande fraîche de mouton	kg	1279	1405	1266	1069
Carpe séchée	kg	4129	4129	3336	2830
Tomates fraîches	kg	291	144	146	216
Oignon local, rond, en bulbe	kg	673	632	399	299
Pétrole	Litre	445	454	445	373
Savon de ménage industriel local	La boule	467	467	467	467
Essence mélange	Litre	580	584	640	550
Essence super 91	Litre	590	594	632	540

COORDONNEES DE L'INSD

Adresse : Institut National de la Statistique et de la Démographie: 555 Avenue de l'indépendance 01 B.P 374 Ouaga 01

Tél : (226) 32 44 31 Télécopie : (226) 32 61 59 E-mail : insd@cenatrin.bf

Directeur de la publication : INSD

Rédacteur en chef : Michel KONE

Rédacteurs : Lucien BELEMKOABGA et Paul TIENDREBEOGO

S'adresser au Service des prix à la Consommation

ou au Service de l'Administration, des Finances et de la Reprographie pour toute prise d'abonnement.