

B U R K I N A F A S O

MINISTRE DE L'ECONOMIE ET DU DEVELOPPEMENT INSTITUT NATIONAL DE LA STATISTIQUE ET DE LA DEMOGRAPHIE

INDICE HARMONISE DES PRIX A LA CONSOMMATION (I.H.P.C.) POUR LES PAYS MEMBRES DE L'U.E.M.O.A. AVRIL 2006

AVERTISSEMENT

L'Institut National de la Statistique et de la Démographie (INSD) a le plaisir de mettre à la disposition des utilisateurs l'Indice Harmonisé des Prix à la Consommation (IHPC).

Cet indice est harmonisé car le même instrument de suivi de l'évolution des prix a été mis en place dans sept pays membres de l'Union Economique et Monétaire Ouest-Africaine (UEMOA).

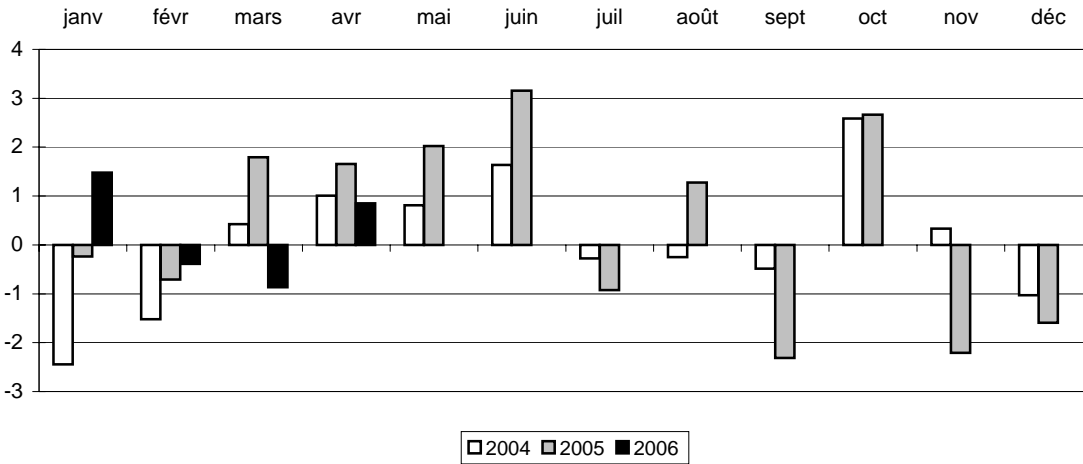
L'IHPC a pour population de référence l'ensemble des ménages de l'agglomération de Ouagadougou. Le panier de la ménagère comprend 320 variétés suivies dans 190 points d'observation. Plus de 3000 relevés de prix sont effectués chaque mois par les enquêteurs de l'INSD. La période de base de l'IHPC est l'année 1996 et les pondérations de l'indice proviennent d'une enquête sur les dépenses des ménages réalisée en 1996.

N° 100 Mois d'avril 2006

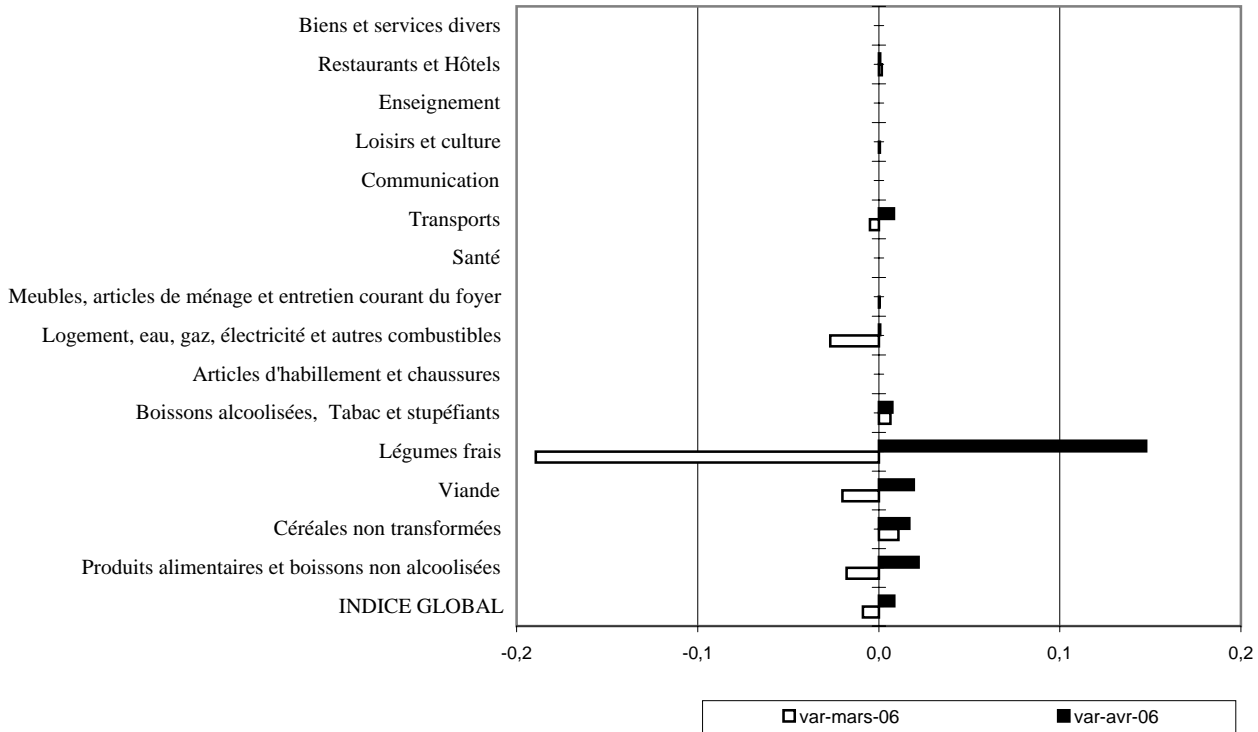
(Base 100 : année 1996)

	Pondé- ration	Indice pour les mois de					Variations en % depuis		
		avr-05	janv-06	févr-06	mars-06	avr-06	le dernier mois	les 3 derniers mois	les 12 derniers mois
INDICE GLOBAL	10000	121,2	125,3	124,8	123,7	124,8	0,8	-0,4	3,0
I- Produits alimentaires et boissons non alcoolisées	3209	117,1	118,2	117,5	115,4	118,0	2,2	-0,2	0,7
<i>Céréales non transformées</i>	1012	116,1	106,6	107,7	108,8	110,7	1,7	3,8	-4,7
<i>Viande</i>	398	116,7	153,2	140,5	137,7	140,3	1,9	-8,4	20,2
<i>Légumes frais</i>	357	124,2	93,6	87,2	70,6	81,1	14,8	-13,4	-34,7
II- Boissons alcoolisées, Tabac et stupéfiants	183	128,0	125,5	125,6	126,4	127,3	0,8	1,5	-0,5
III- Articles d'habillement et chaussures	635	117,8	119,8	120,6	120,6	120,6	0,0	0,7	2,4
IV- Logement, eau, gaz, électricité et autres combustibles	1050	113,5	118,9	122,1	118,8	118,9	0,1	0,0	4,8
V- Meubles, articles de ménage et entretien courant du foyer	666	107,6	107,1	108,1	108,2	108,2	0,0	1,0	0,5
VI- Santé	419	105,9	108,8	108,8	108,8	108,8	0,0	0,0	2,7
VII- Transports	1557	134,4	146,9	146,6	145,9	147,1	0,8	0,1	9,5
VIII- Communication	114	159,8	159,8	159,8	159,8	159,8	0,0	0,0	0,0
IX- Loisirs et culture	492	107,3	107,3	107,4	107,5	107,5	0,0	0,1	0,1
X- Enseignement	242	130,8	136,7	136,7	136,7	136,7	0,0	0,0	4,5
XI- Restaurants et Hôtels	996	140,2	150,2	143,4	143,6	143,8	0,1	-4,3	2,6
XII- Biens et services divers	437	115,9	115,9	115,7	115,7	115,7	0,0	-0,1	-0,1

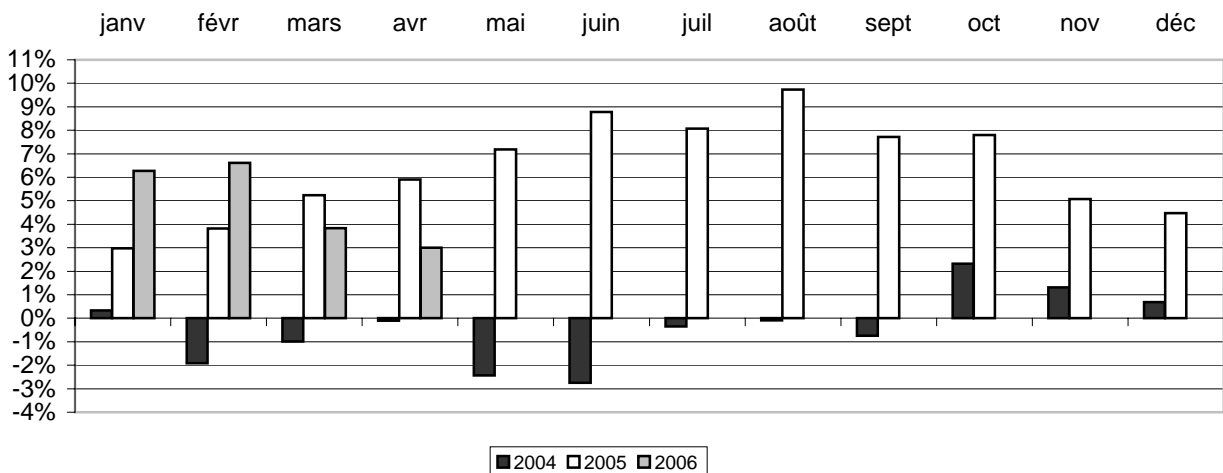
Graphique 1 : Variations mensuelles de l'IHPC en % de 2004 à 2006



Graphique 2 : Variations mensuelles en % par fonction de l'IHPC en mars 2006 et en avril 2006



Graphique 3 : Variations annuelles de l'IHPC de 2004 à 2006(en %)



INDICE HARMONISE DES PRIX A LA CONSOMMATION

(I.H.P.C.)

AVRIL 2006

«le niveau général des prix est en hausse »

Le niveau général des prix du mois d'avril 2006 fourni par l'Indice Harmonisé des Prix à la Consommation (IHPC) se situe à 124,8 dénotant ainsi une hausse de 0,8% par rapport à l'IHPC du mois précédent. En glissement annuel, les prix sont en hausse de 3%.

Au même mois de l'année passée, les prix ont connu une hausse mensuelle de 1,7% et un glissement annuel de 5,9%.

La hausse du niveau général des prix résulte des interactions des différentes fonctions de consommation.

Ainsi, au titre de la fonction « Produits alimentaires et boissons non alcoolisées », à l'exception des fruits, des poissons et autres produits de la pêche séchés ou fumés ainsi que les pâtisseries, gâteaux et biscuits où les prix sont en baisse, les prix des autres produits de cette fonction sont en hausse. La hausse des prix des légumes frais est consécutive à la rareté de ces produits sur le marché. La hausse des prix des céréales entamée depuis février 2006 se poursuit et induit l'augmentation des prix des farines.

S'agissant de l'augmentation du prix au niveau de la fonction « Boissons alcoolisées, tabac et stupéfiants », elle est induite par l'augmentation du prix des boissons alcoolisées artisanales. La montée du prix des céréales pourrait être la cause de l'augmentation du prix des boissons alcoolisées artisanales.

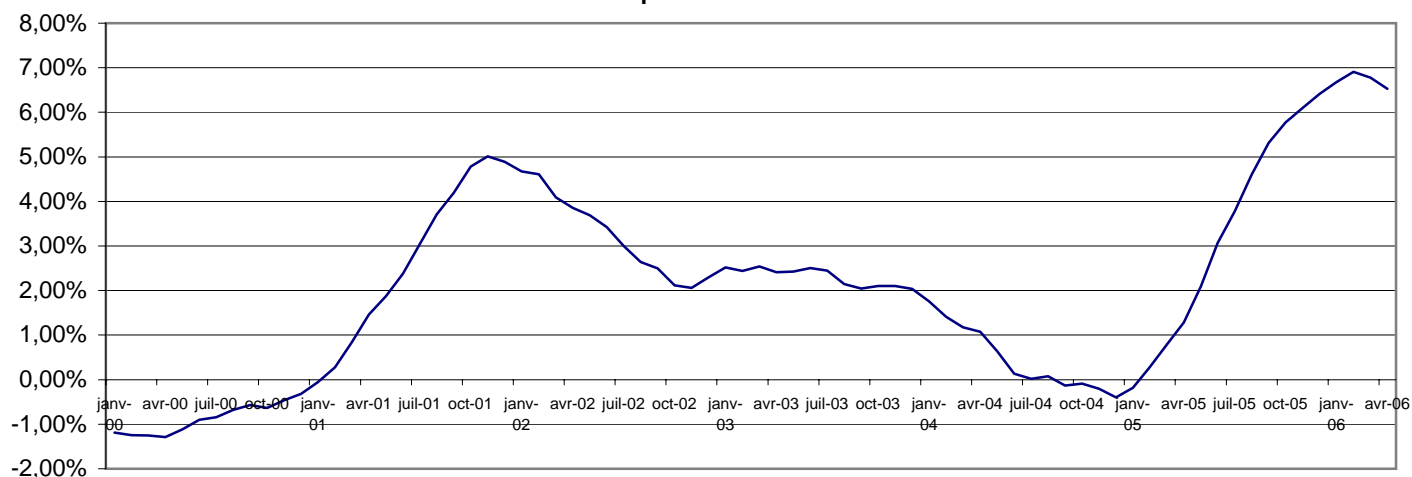
La montée du prix au niveau des transports est consécutive à la hausse du prix des carburants et lubrifiants.

Quant à la hausse du prix au niveau de la fonction « Logement, eau, gaz, électricité et autres combustibles », elle est due à l'augmentation du prix des combustibles liquides et celle des autres combustibles.

L'influence des autres fonctions de consommation sur l'indice globale est restée négligeable en dehors des fonctions susmentionnées.

La moyenne des indices des 12 derniers mois (mai 2005 à avril 2006) par rapport à celle des 12 mois précédents (mai 2004 à avril 2005) donne une hausse de 6,5% contre une hausse de 1,3% en avril 2005.

Graphique 4 : Rapport de l'indice moyen des 12 derniers mois sur l'indice moyen des 12 mois précédents



INDICES DE NOMENCLATURES SECONDAIRES

	Pondérations*	Indice pour les mois de					Variations en % depuis		
		avr-05	janv-06	févr-06	mars-06	avr-06	1 mois	3 mois	12 mois
INDICE GENERAL	10000	121,2	125,3	124,8	123,7	124,8	0,8	-0,4	3,0
Indice des "Produits frais"	1899	117,7	111,1	112,3	109,7	111,7	1,8	0,5	-5,1
Indice de l'Energie	1109	136,1	154,4	158,5	154,4	156,2	1,2	1,2	14,8
Indice Hors PF&E	6992	119,7	124,6	122,9	122,7	123,4	0,5	-1,0	3,0
Indice des Produits locaux	6382	120,9	122,4	122,5	121,2	122,3	0,9	-0,1	1,2
Indice des Produits importés	3511	121,5	131,2	129,8	129,4	130,1	0,5	-0,8	7,1
<i>origine autre Afrique</i>	<i>61</i>	<i>102,4</i>	<i>102,4</i>	<i>105,3</i>	<i>104,7</i>	<i>104,7</i>	<i>0,0</i>	<i>2,3</i>	<i>2,3</i>
<i>origine Asie</i>	<i>1335</i>	<i>121,7</i>	<i>130,8</i>	<i>131,3</i>	<i>130,6</i>	<i>131,6</i>	<i>0,8</i>	<i>0,6</i>	<i>8,1</i>
<i>origine Europe</i>	<i>1308</i>	<i>126,3</i>	<i>142,2</i>	<i>138,8</i>	<i>138,4</i>	<i>139,0</i>	<i>0,5</i>	<i>-2,2</i>	<i>10,1</i>
<i>origine UEMOA</i>	<i>807</i>	<i>114,2</i>	<i>115,5</i>	<i>114,8</i>	<i>115,0</i>	<i>115,3</i>	<i>0,2</i>	<i>-0,2</i>	<i>1,0</i>
Indice des biens durables	229	104,2	104,0	104,6	104,8	104,8	0,0	0,8	0,5
Indice des biens non durables	5170	116,6	120,0	120,0	118,3	119,8	1,3	-0,1	2,8
Indice des biens semi-durables	1978	134,0	145,3	144,2	143,7	144,6	0,6	-0,5	7,9
Indice des services	2515	122,0	123,4	122,4	122,5	122,5	0,0	-0,7	0,4

(*) Structure de pondérations valable uniquement en avril 2006

Prix moyens sur les marchés de Ouagadougou de produits de grande consommation en CFA

Libellé	Unité	avr-06	mars-06	avr-05	avr-04
Sorgho blanc	kg	147	138	186	102
Petit mil local	kg	150	158	195	113
Riz importé (vendu au kg)	kg	275	273	250	250
Maïs blanc	kg	145	139	173	93
Haricot local blanc	kg	280	274	233	169
Viande fraîche de boeuf	kg	970	923	714	857
Viande fraîche de mouton	kg	1188	1202	1009	1107
Carpe séchée	kg	4292	4597	3218	2662
Tomates fraîches	kg	139	131	391	95
Oignon local, rond, en bulbe	kg	123	125	126	119
Pétrole	Litre	463	460	370	300
Savon de ménage industriel local	La boule	467	467	467	467
Essence mélange	Litre	653	643	560	511
*Essence super 91	Litre	643	632	548	500

* Essence ordinaire est remplacée par super 91 à partir de mars 2005

COORDONNEES DE L'INSD

Adresse : Institut National de la Statistique et de la Démographie: 555 Avenue de l'indépendance 01 B.P 374 Ouaga 01

Tél : (226) 32 44 31 Télécopie : (226) 32 61 59 E-mail : insd@cenatrin.bf

Directeur de la publication : INSD

Rédacteur en chef : Michel KONE

Rédacteurs : Lucien BELEMKOABGA et Paul TIENDREBEOGO

S'adresser au Service des prix à la Consommation

ou au Service de l'Administration, des Finances et de la Reprographie pour toute prise d'abonnement.