

# BURKINA FASO

## MINISTRE DE L'ECONOMIE ET DES FINANCES INSTITUT NATIONAL DE LA STATISTIQUE ET DE LA DEMOGRAPHIE

### INDICE HARMONISE DES PRIX A LA CONSOMMATION (I.H.P.C.) POUR LES PAYS MEMBRES DE L'U.E.M.O.A. AOÛT 2009

#### AVERTISSEMENT

L'Institut National de la Statistique et de la Démographie (INSD) a le plaisir de mettre à la disposition des utilisateurs l'Indice Harmonisé des Prix à la Consommation (IHPC).

Cet indice est harmonisé car le même instrument de suivi de l'évolution des prix a été mis en place dans les pays membres de l'Union Economique et Monétaire Ouest-Africaine (UEMOA).

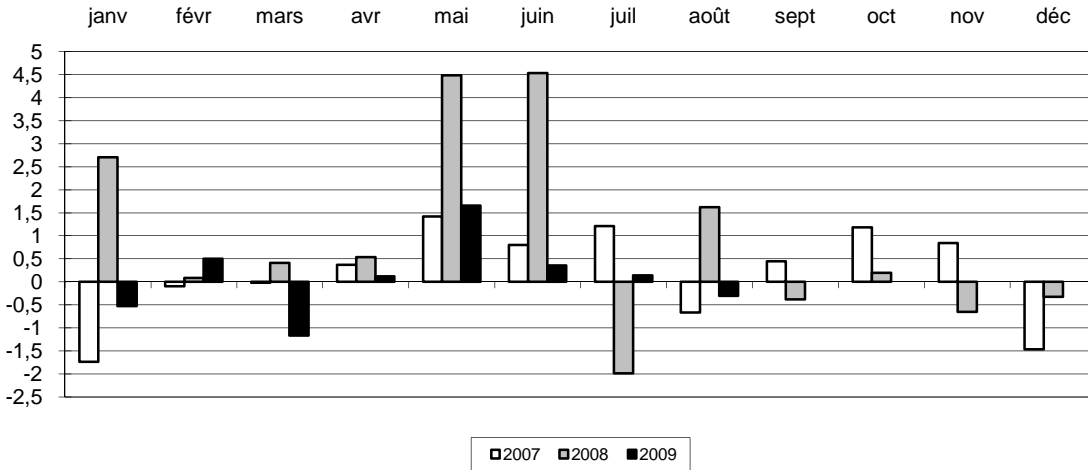
L'IHPC a pour population de référence l'ensemble des ménages de l'agglomération de Ouagadougou. Le panier de la ménagère comprend 320 variétés suivies dans 190 points d'observation. Plus de 3000 relevés de prix sont effectués chaque mois par les enquêteurs de l'INSD. La période de base de l'IHPC est l'année 1996 et les pondérations de l'indice proviennent d'une enquête sur les dépenses des ménages réalisée en 1996.

#### N° 140 Mois d'août 2009

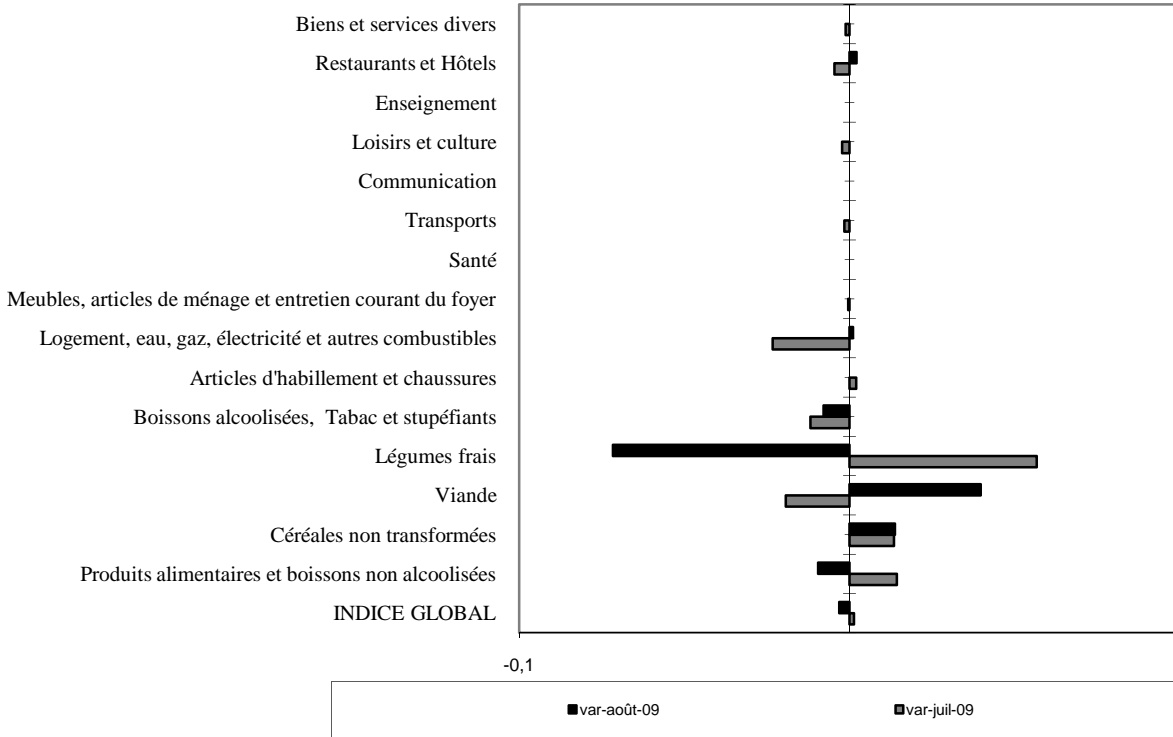
(Base 100 : année 1996)

	Pondé- ration	Indice pour les mois de					Variations en % depuis		
		août-08	mai-09	juin-09	juil-09	août-09	le dernier mois	les 3 derniers mois	les 12 derniers mois
<b>INDICE GLOBAL</b>	<b>10000</b>	<b>144,7</b>	<b>143,9</b>	<b>144,4</b>	<b>144,6</b>	<b>144,1</b>	<b>-0,3</b>	<b>0,2</b>	<b>-0,4</b>
I- Produits alimentaires et boissons non alcoolisées	3209	157,7	153,2	154,1	156,3	154,8	-0,9	1,1	-1,8
<i>Céréales non transformées</i>	1012	169,1	151,9	152,7	154,8	156,9	1,4	3,3	-7,2
<i>Viande</i>	398	167,3	181,0	181,6	178,1	185,2	4,0	2,3	10,7
<i>Légumes frais</i>	357	132,0	167,1	177,4	187,4	174,0	-7,2	4,1	31,8
II- Boissons alcoolisées, Tabac et stupéfiants	183	145,9	142,9	143,1	141,4	140,3	-0,8	-1,8	-3,8
III- Articles d'habillement et chaussures	635	125,6	131,1	130,9	131,2	131,2	0,0	0,1	4,5
IV- Logement, eau, gaz, électricité et autres combustibles	1050	147,4	146,2	148,3	144,9	145,1	0,1	-0,8	-1,6
V- Meubles, articles de ménage et entretien courant du foyer	666	116,2	116,2	116,2	116,1	116,1	0,0	0,0	-0,1
VI- Santé	419	110,9	111,5	111,5	111,5	111,5	0,0	0,0	0,6
VII- Transports	1557	157,3	150,8	150,8	150,6	150,6	0,0	-0,2	-4,3
VIII- Communication	114	159,8	159,8	159,8	159,8	159,8	0,0	0,0	0,0
IX- Loisirs et culture	492	107,6	109,9	109,9	109,7	109,7	0,0	-0,2	2,0
X- Enseignement	242	149,9	149,9	149,9	149,9	149,9	0,0	0,0	0,0
XI- Restaurants et Hôtels	996	152,2	165,0	165,0	164,3	164,6	0,2	-0,3	8,2
XII- Biens et services divers	437	119,8	119,8	119,8	119,6	119,6	0,0	-0,1	-0,1

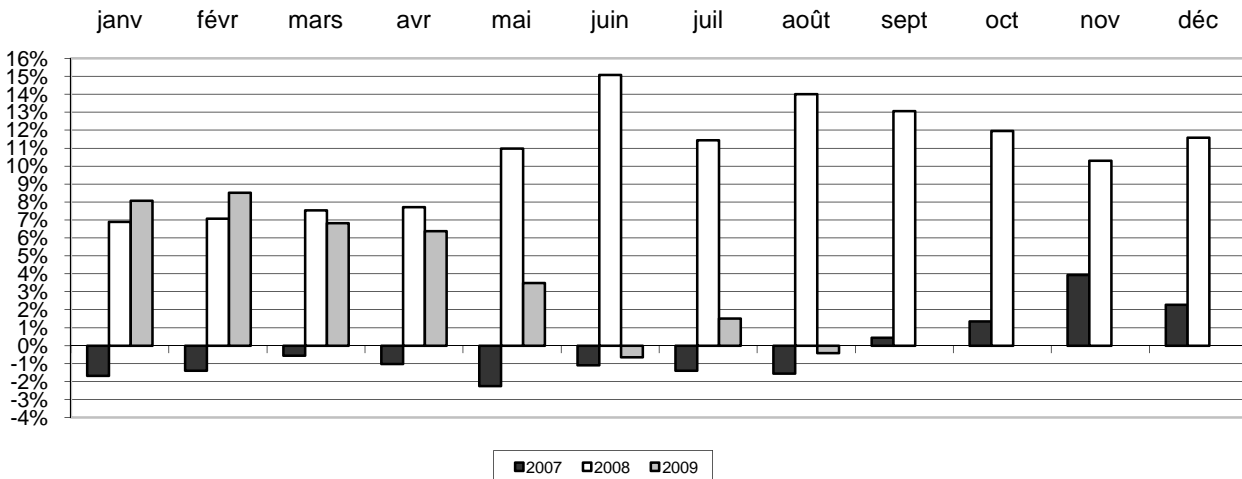
**Graphique 1 : Variations mensuelles de l'IHPC en % de 2007 à 2009**



**Graphique 2 : Variations mensuelles en % par fonction de l'IHPC en juillet 2009 et en août 2009**



**Graphique 3 : Variations annuelles de l'IHPC de 2007 à 2009(en %)**



**INDICE HARMONISE DES PRIX A LA CONSOMMATION  
(I.H.P.C.)  
AOUT 2009**

*« Baisse du niveau général des prix à la consommation »*

Le mois d'août 2009 avec un niveau général des prix de 144,1 marque une baisse de 0,3% par rapport au mois précédent après quatre mois consécutifs de hausse des prix. En termes de glissement annuel, les prix à la consommation sont aussi en baisse de 0,4%.

En août 2008, l'indice avait enregistré une hausse mensuelle de 1,6% et un glissement annuel aussi en hausse de 14%.

De façon générale, la baisse du niveau de l'indice des prix à la consommation est la conjugaison des baisses des prix au niveau des fonctions « Produits alimentaires et boissons non alcoolisées », « Boissons alcoolisées, tabac et stupéfiants » et dans une moindre mesure des hausses des prix au niveau des fonctions « Logement, eau, gaz, électricité et autres combustibles », « Restaurants et hôtels ».

La baisse des prix des « Produits alimentaires et boissons non alcoolisées » est due à la baisse des prix des légumes frais mais aussi des produits alimentaires tels que le sel, les épices et les sauces malgré la hausse des prix des céréales non transformées et des viandes.

Le fléchissement des prix des autres excitants est responsable de la chute des prix de la fonction « Boissons alcoolisées, tabac et stupéfiants » malgré la montée des prix des boissons alcoolisées artisanales (le dolo).

S'agissant de la hausse des prix au niveau de la fonction « Logement, eau, gaz, électricité et autres combustibles », elle résulte essentiellement de la hausse des prix des autres combustibles (bois de chauffe et charbon de bois).

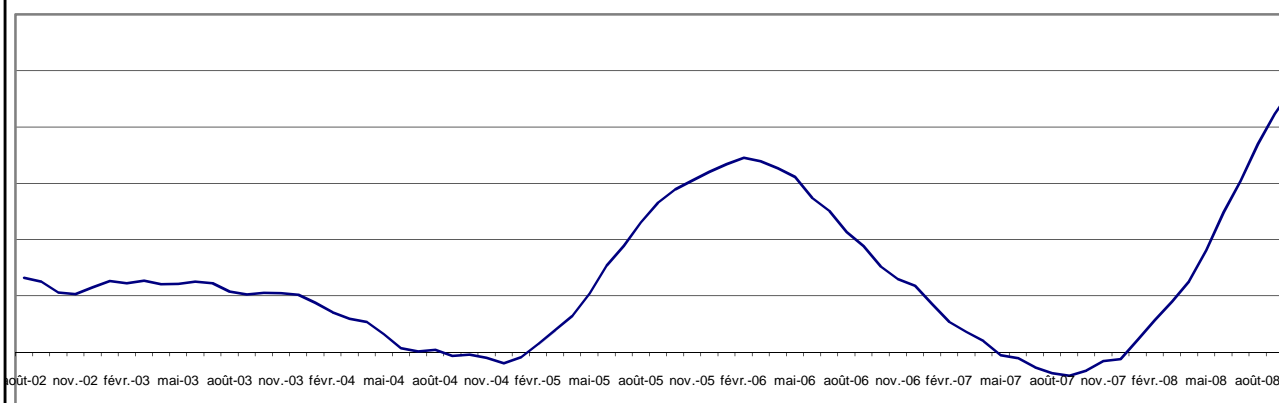
Quant à la hausse des prix au niveau de la fonction « Restaurants et hôtels », elle est imputable au renchérissement des prix des aliments pris dans les débits de boisson (les grillades).

Les prix des autres fonctions de consommation sont restés quasi stables dans leur évolution.

La baisse du niveau général des prix du mois d'août 2009 est imputable à la baisse des prix des produits locaux et importés. Pour ces derniers, c'est essentiellement les produits en provenance des pays de l'UEMOA qui voient leur prix baisser. On note également que les produits non durables enregistrent une baisse de leur prix tandis que les services présentent des prix en très légères hausses.

**L'inflation annuelle qui est la moyenne des indices des 12 derniers mois (septembre 2008 à août 2009) par rapport à celle des 12 mois précédents (septembre 2007 à août 2008) est en hausse de 6,5% alors que celle d'août 2008 était en hausse de 7,4%.**

Graphique 4 : Rapport de l'indice moyen des 12 derniers mois sur l'indice moyen des 12 mois précé



## INDICES DE NOMENCLATURES SECONDAIRES

	Pondérations*	Indice pour les mois de					Variations en % depuis		
		août-08	mai-09	juin-09	juil-09	août-09	1 mois	3 mois	12 mois
<b>INDICE GENERAL</b>	<b>10000</b>	<b>144,7</b>	<b>143,9</b>	<b>144,4</b>	<b>144,6</b>	<b>144,1</b>	<b>-0,3</b>	<b>0,2</b>	<b>-0,4</b>
Indice des "Produits frais"	1899	158,4	154,5	156,5	160,8	158,5	-1,4	2,6	0,0
Indice de l'Energie	1109	172,6	162,7	163,5	160,3	160,4	0,1	-1,4	-7,0
Indice Hors PF&E	6992	136,6	138,0	138,0	137,7	137,7	0,0	-0,2	0,8
Indice des Produits locaux	6810	146,4	146,5	147,2	147,4	147,0	-0,3	0,3	0,4
Indice des Produits importés	3093	142,0	138,4	138,5	138,7	138,2	-0,3	-0,2	-2,7
<i>origine autre Afrique</i>	30	108,0	108,0	108,0	108,0	108,0	0,0	0,0	0,0
<i>origine Asie</i>	1022	139,6	137,0	136,9	136,8	136,8	0,0	-0,1	-2,0
<i>origine Europe</i>	956	115,2	116,3	116,3	116,2	116,2	0,0	0,0	0,9
<i>origine UEMOA</i>	1085	168,7	160,1	160,5	161,0	159,6	-0,8	-0,3	-5,4
Indice des biens durables	581	111,2	108,4	108,4	107,8	107,8	0,0	-0,5	-3,0
Indice des biens non durables	5422	153,8	148,5	149,4	150,0	149,2	-0,5	0,4	-3,0
Indice des biens semi-durables	906	115,5	118,0	117,9	118,0	118,0	0,0	0,0	2,1
Indice des services	2994	144,7	150,5	150,5	150,2	150,3	0,1	-0,1	3,9

Prix moyens sur les marchés de Ouagadougou de produits de grande consommation en CFA

Libellé	Unité	août-09	juil-09	août-08	août-07
Sorgho blanc	kg	208	199	195	140
Petit mil local	kg	226	236	221	154
Riz importé (vendu au kg)	kg	400	400	408	275
Maïs blanc	kg	194	190	233	114
Haricot local blanc	kg	248	251	380	208
Viande fraîche de boeuf	kg	1317	1207	1082	962
Viande fraîche de mouton	kg	1483	1494	1434	1241
Carpe séchée	kg	4349	4429	3698	2487
Tomates fraîches	kg	463	566	414	286
Oignon local, rond, en bulbe	kg	530	401	190	295
Pétrole	Litre	483	483	485	450
Savon de ménage industriel local	La boule	600	600	600	467
Essence mélange	Litre	655	655	715	645
Essence super 91	Litre	665	665	720	655

### COORDONNEES DE L'INSD

**Adresse : Institut National de la Statistique et de la Démographie: 555 Avenue de l'indépendance 01 B.P 374 Ouaga 01**

Tél : (226) 32 44 31 Télécopie : (226) 32 61 59 E-mail : insdbf.@yahoo.fr

Directeur de la publication : INSD

Rédacteur en chef : Michel KONE

Rédacteurs : Lucien BELEMKOABGA, Paul TIENDREBEOGO, Lydie Sampawindé OUEDRAOGO

Equipe de collecte : Yacouba SERE, Aboudouramane KABORE, Moussa OUEDRAOGO, Arlenn YAMEOGO, Seydou ILBOUDO, Bouakarou GNESSIEN.

Saisie des données : Souleymane SOURGOU

S'adresser au Service des prix à la Consommation ou à la Direction de l'Administration et des Finances pour tout abonnement.