

# B U R K I N A F A S O

## MINISTRE DE L'ECONOMIE ET DU DEVELOPPEMENT INSTITUT NATIONAL DE LA STATISTIQUE ET DE LA DEMOGRAPHIE

### INDICE HARMONISE DES PRIX A LA CONSOMMATION (I.H.P.C.) POUR LES PAYS MEMBRES DE L'U.E.M.O.A. AOÛT 2006

#### AVERTISSEMENT

L'Institut National de la Statistique et de la Démographie (INSD) a le plaisir de mettre à la disposition des utilisateurs l'Indice Harmonisé des Prix à la Consommation (IHPC).

Cet indice est harmonisé car le même instrument de suivi de l'évolution des prix a été mis en place dans sept pays membres de l'Union Economique et Monétaire Ouest-Africaine (UEMOA).

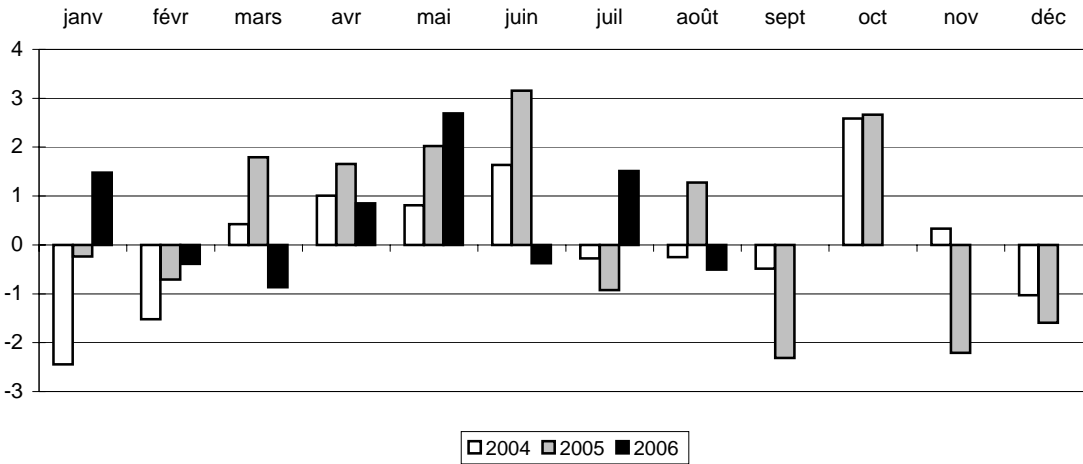
L'IHPC a pour population de référence l'ensemble des ménages de l'agglomération de Ouagadougou. Le panier de la ménagère comprend 320 variétés suivies dans 190 points d'observation. Plus de 3000 relevés de prix sont effectués chaque mois par les enquêteurs de l'INSD. La période de base de l'IHPC est l'année 1996 et les pondérations de l'indice proviennent d'une enquête sur les dépenses des ménages réalisée en 1996.

#### N° 104 Mois d'août 2006

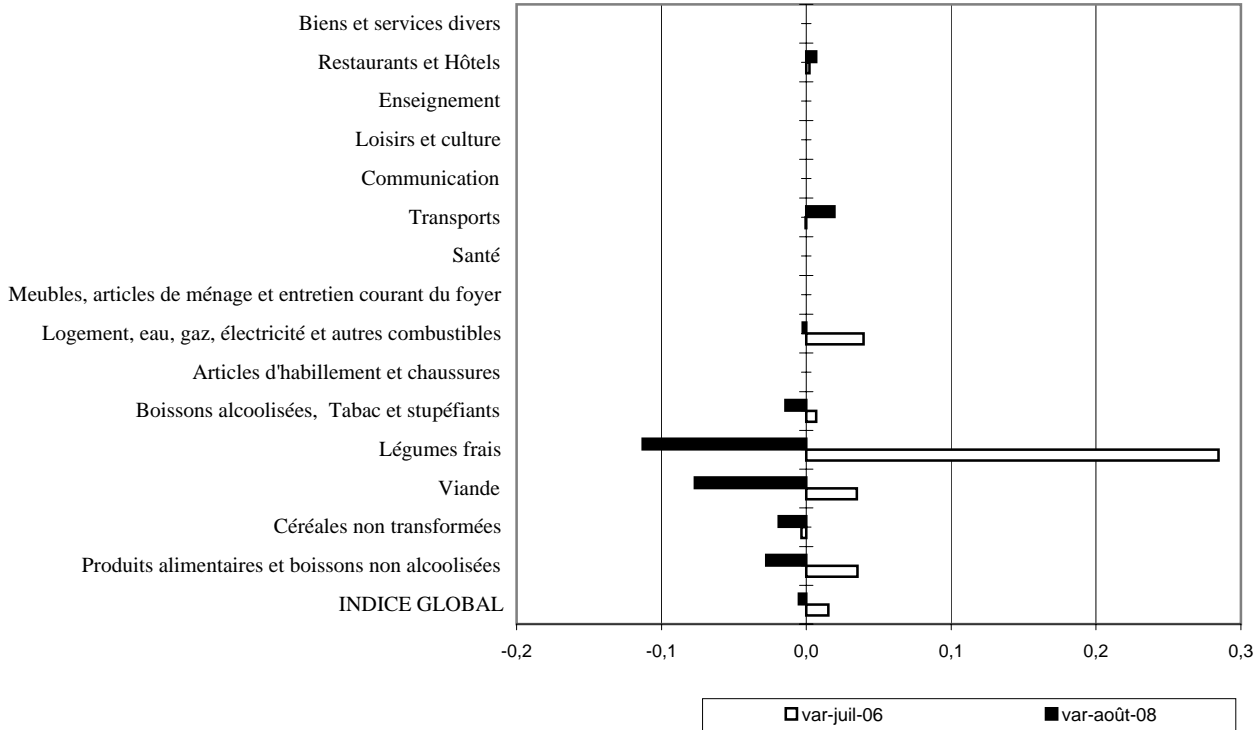
(Base 100 : année 1996)

	Pondé- ration	Indice pour les mois de					Variations en % depuis		
		août-05	mai-06	juin-06	juil-06	août-06	le dernier mois	les 3 derniers mois	les 12 derniers mois
<b>INDICE GLOBAL</b>	<b>10000</b>	<b>127,9</b>	<b>128,2</b>	<b>127,7</b>	<b>129,6</b>	<b>129,0</b>	<b>-0,5</b>	<b>0,6</b>	<b>0,8</b>
I- Produits alimentaires et boissons non alcoolisées	3209	132,5	125,2	124,0	128,3	124,8	-2,8	-0,3	-5,9
<i>Céréales non transformées</i>	1012	151,8	115,7	112,0	111,6	109,5	-1,9	-5,4	-27,9
<i>Viande</i>	398	112,7	135,7	140,2	145,1	133,9	-7,7	-1,3	18,8
<i>Légumes frais</i>	357	124,4	137,9	126,5	162,5	144,2	-11,3	4,6	15,9
II- Boissons alcoolisées, Tabac et stupéfiants	183	127,1	129,3	132,4	133,3	131,4	-1,4	1,6	3,4
III- Articles d'habillement et chaussures	635	117,8	120,6	120,6	120,6	120,6	0,0	0,0	2,4
IV- Logement, eau, gaz, électricité et autres combustibles	1050	115,7	118,6	117,5	122,2	121,9	-0,3	2,8	5,4
V- Meubles, articles de ménage et entretien courant du foyer	666	107,6	108,2	108,2	108,2	108,2	0,0	0,0	0,5
VI- Santé	419	105,9	108,8	108,8	108,8	108,8	0,0	0,0	2,7
VII- Transports	1557	144,6	153,0	152,7	152,6	155,5	1,9	1,7	7,5
VIII- Communication	114	159,8	159,8	159,8	159,8	159,8	0,0	0,0	0,0
IX- Loisirs et culture	492	107,4	107,5	107,5	107,5	107,5	0,0	0,0	0,1
X- Enseignement	242	130,8	136,7	136,7	136,7	136,7	0,0	0,0	4,5
XI- Restaurants et Hôtels	996	140,5	145,2	145,3	145,6	146,6	0,7	0,9	4,3
XII- Biens et services divers	437	115,9	115,8	115,8	115,8	115,8	0,0	0,0	-0,1

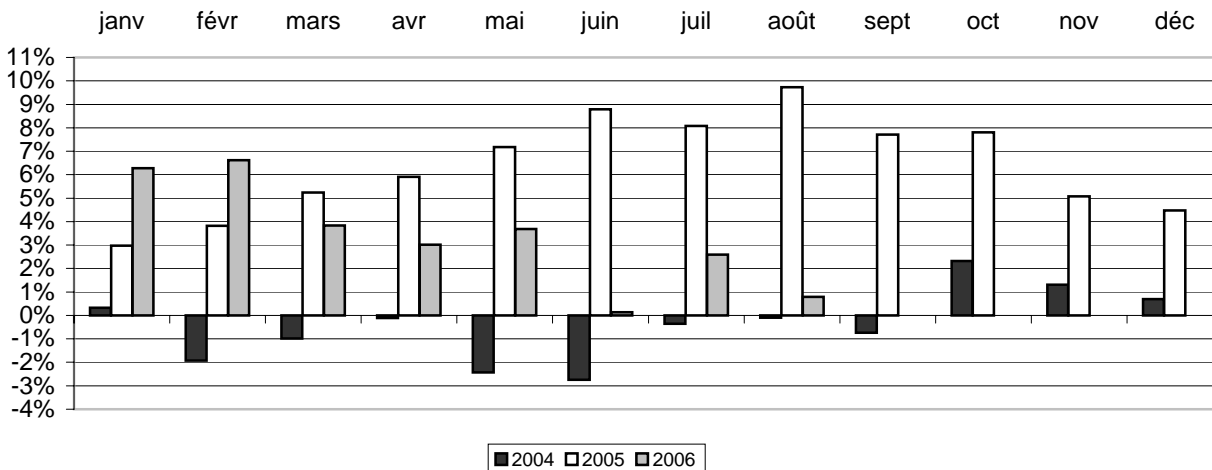
**Graphique 1 : Variations mensuelles de l'IHPC en % de 2004 à 2006**



**Graphique 2 : Variations mensuelles en % par fonction de l'IHPC en juillet 2006 et en août 2006**



**Graphique 3 : Variations annuelles de l'IHPC de 2004 à 2006(en %)**



**INDICE HARMONISE DES PRIX A LA CONSOMMATION  
(I.H.P.C.)  
AOÛT 2006**

*«Légère baisse du niveau général des prix»*

Le niveau général des prix du mois d'août 2006 se situe à 129 marquant ainsi une baisse de 0,5% par rapport au mois passé. Par rapport au même mois de 2005, les prix sont en hausse de 0,8%.

En août 2005, les prix connaissent une variation mensuelle en hausse de 1,3% et un glissement annuel également en hausse de 9,7%.

La baisse du niveau général des prix est la conséquence des fluctuations de prix des différentes fonctions de consommation.

Au niveau de la fonction « Produits alimentaires et boissons non alcoolisées », la baisse des prix est imputable aux prix des céréales (du fait d'une anticipation de bonne saison hivernale), de la viande et surtout des légumes frais (cela est dû à l'abondance sur le marché des aubergines et des concombres).

S'agissant de la fonction « Boissons alcoolisées, tabac et stupéfiants », la chute des prix est due à la baisse des prix des autres excitants malgré la hausse des prix des boissons alcoolisées artisanales.

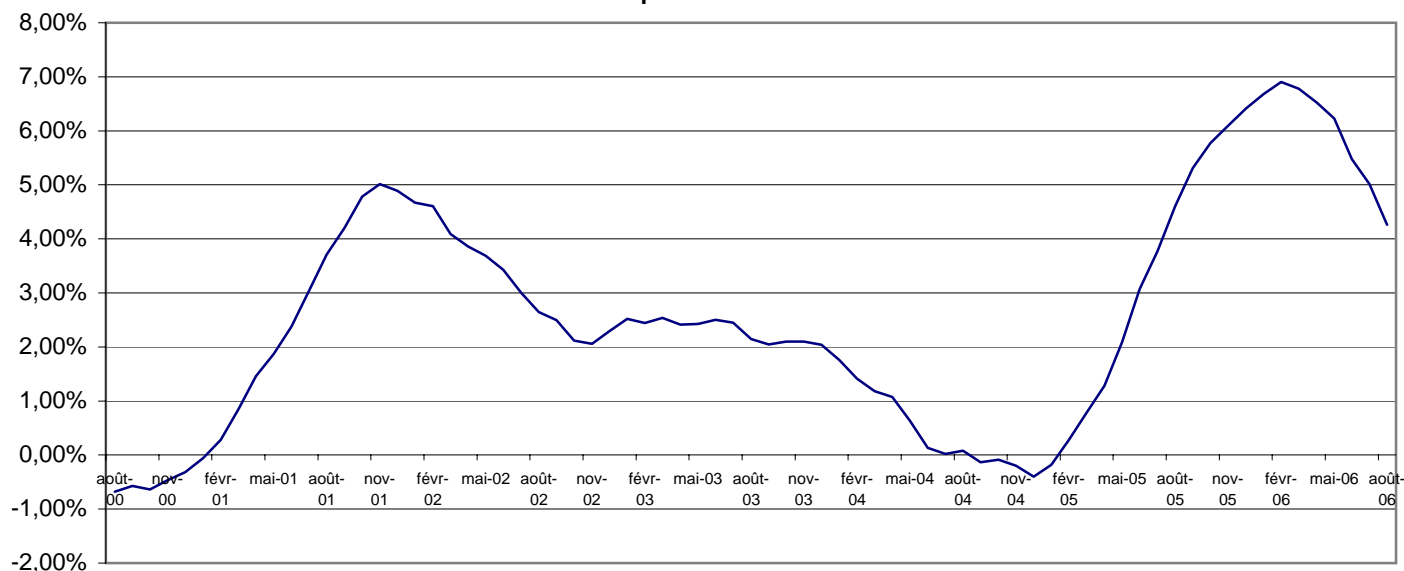
Quant à la fonction « Logement, eau, gaz, électricité et autres combustibles », la baisse des prix des autres combustibles (baisse qui résulterait de la masse élevée de ces combustibles constamment mouillés en ce mois d'août) en conjugaion avec la hausse des prix des combustibles liquides (du fait de la hausse des prix des hydrocarbures) sont responsables de la baisse des prix de cette fonction.

L'augmentation des prix au niveau des transports résulte de la hausse des prix des carburants, alors qu'au niveau des restaurants et hôtels, la hausse des prix est imputable à celle des restaurants et débits de boissons.

Les autres fonctions de consommation sont restées stationnaires dans l'évolution de leurs prix.

**La moyenne des indices des 12 derniers mois (septembre 2005 à août 2006) par rapport à celle des 12 mois précédents (septembre 2004 à août 2005) donne une hausse de 4,3% contre une hausse de 4,6% en août 2005.**

**Graphique 4 : Rapport de l'indice moyen des 12 derniers mois sur l'indice moyen des 12 mois précédents**



## INDICES DE NOMENCLATURES SECONDAIRES

	Pondérations*	Indice pour les mois de					Variations en % depuis		
		août-05	mai-06	juin-06	juil-06	août-06	1 mois	3 mois	12 mois
<b>INDICE GENERAL</b>	<b>10000</b>	<b>127,9</b>	<b>128,2</b>	<b>127,7</b>	<b>129,6</b>	<b>129,0</b>	<b>-0,5</b>	<b>0,6</b>	<b>0,8</b>
Indice des "Produits frais"	1899	138,9	126,4	123,5	129,8	125,0	-3,7	-1,1	-10,0
Indice de l'Energie	1109	152,3	164,1	162,7	167,0	170,8	2,3	4,1	12,2
Indice Hors PF&E	6992	121,1	122,9	123,3	123,6	123,4	-0,2	0,4	1,9
Indice des Produits locaux	6810	128,2	128,1	127,9	130,6	129,0	-1,2	0,7	0,6
Indice des Produits importés	3093	127,4	128,7	127,7	127,7	129,3	1,2	0,4	1,4
<i>origine autre Afrique</i>	30	102,4	105,4	105,4	105,4	105,4	0,0	0,0	3,0
<i>origine Asie</i>	1022	131,4	115,5	112,7	112,7	112,7	0,0	-2,5	-14,2
<i>origine Europe</i>	956	131,4	110,6	110,3	110,4	110,5	0,1	-0,1	-15,9
<i>origine UEMOA</i>	1085	115,6	157,7	157,8	157,8	162,1	2,7	2,8	40,2
Indice des biens durables	581	104,2	106,6	106,6	106,6	106,6	0,0	0,0	2,3
Indice des biens non durables	5422	126,6	130,3	129,5	132,8	131,5	-1,0	0,9	3,9
Indice des biens semi-durables	906	141,6	113,2	113,2	113,2	113,2	0,0	0,0	-20,1
Indice des services	2994	122,1	133,3	133,3	133,5	133,8	0,2	0,3	9,5

Prix moyens sur les marchés de Ouagadougou de produits de grande consommation en CFA

Libellé	Unité	août-06	juil-06	août-05	août-04
Sorgho blanc	kg	145	148	263	116
Petit mil local	kg	159	157	297	130
Riz importé (vendu au kg)	kg	275	275	275	250
Maïs blanc	kg	135	146	265	119
Haricot local blanc	kg	250	268	429	167
Viande fraîche de boeuf	kg	930	961	740	691
Viande fraîche de mouton	kg	1098	1304	894	967
Carpe séchée	kg	4318	4545	2979	2480
Tomates fraîches	kg	418	416	245	302
Oignon local, rond, en bulbe	kg	294	324	542	254
Pétrole	Litre	477	470	440	401
Savon de ménage industriel local	La boule	467	467	467	467
Essence mélange	Litre	726	700	644	543
Essence super 91	Litre	722	694	641	532

### **COORDONNÉES DE L'INSD**

**Adresse : Institut National de la Statistique et de la Démographie: 555 Avenue de l'indépendance 01 B.P 374 Ouaga 01**

Tél : (226) 32 44 31 Télécopie : (226) 32 61 59 E-mail : insd@cenatrin.bf

Directeur de la publication : INSD

Rédacteur en chef : Michel KONE

Rédacteurs : Lucien BELEMKOABGA et Paul TIENDREBEOGO

S'adresser au Service des prix à la Consommation

ou au Service de l'Administration, des Finances et de la Reprographie pour toute prise d'abonnement.