

BURKINA FASO

MINISTRE DE L'ECONOMIE ET DES FINANCES INSTITUT NATIONAL DE LA STATISTIQUE ET DE LA DEMOGRAPHIE

INDICE HARMONISE DES PRIX A LA CONSOMMATION (I.H.P.C.) POUR LES PAYS MEMBRES DE L'U.E.M.O.A. NOVEMBRE 2009

AVERTISSEMENT

L'Institut National de la Statistique et de la Démographie (INSD) a le plaisir de mettre à la disposition des utilisateurs l'Indice Harmonisé des Prix à la Consommation (IHPC).

Cet indice est harmonisé car le même instrument de suivi de l'évolution des prix a été mis en place dans les pays membres de l'Union Economique et Monétaire Ouest-Africaine (UEMOA).

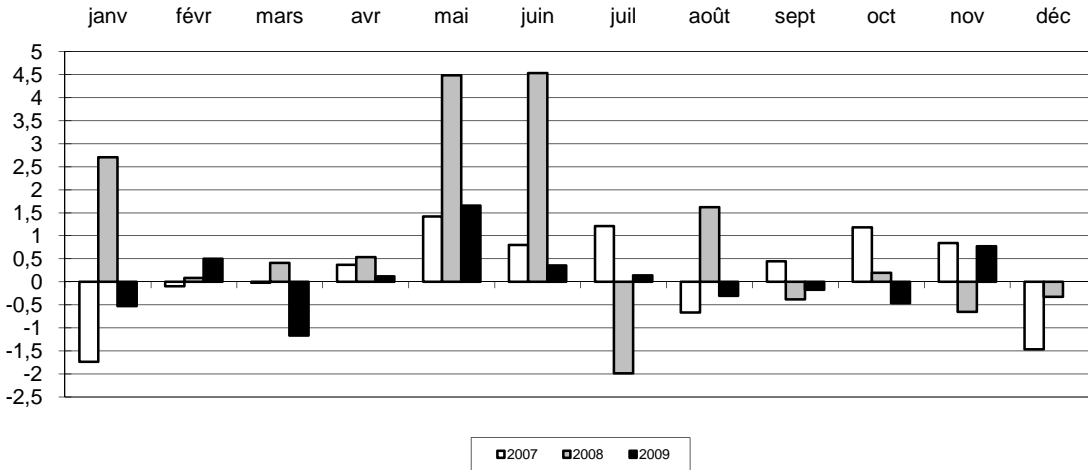
L'IHPC a pour population de référence l'ensemble des ménages de l'agglomération de Ouagadougou. Le panier de la ménagère comprend 320 variétés suivies dans 190 points d'observation. Plus de 3000 relevés de prix sont effectués chaque mois par les enquêteurs de l'INSD. La période de base de l'IHPC est l'année 1996 et les pondérations de l'indice proviennent d'une enquête sur les dépenses des ménages réalisée en 1996.

N° 143 Mois de Novembre 2009

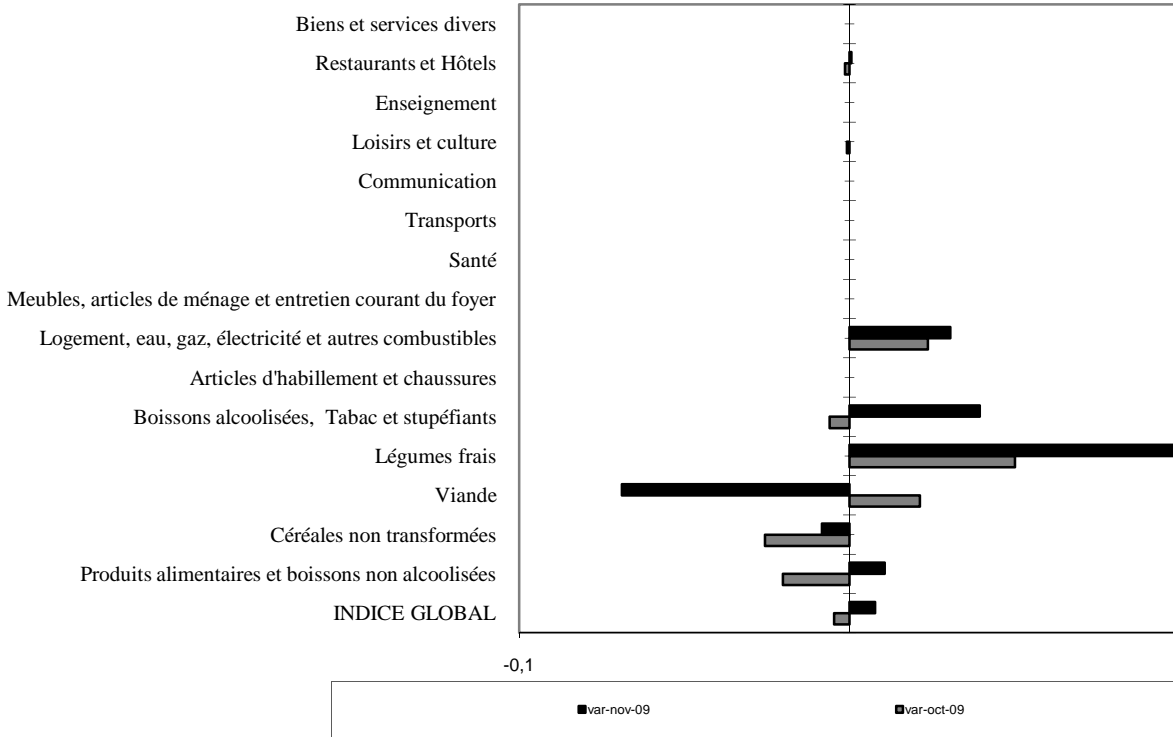
(Base 100 : année 1996)

	Pondé- ration	Indice pour les mois de					Variations en % depuis		
		nov-08	août-09	sept-09	oct-09	nov-09	le dernier mois	les 3 derniers mois	les 12 derniers mois
INDICE GLOBAL	10000	143,5	144,1	143,9	143,2	144,3	0,8	0,1	0,6
I- Produits alimentaires et boissons non alcoolisées	3209	152,3	154,8	153,0	149,9	151,5	1,1	-2,1	-0,5
<i>Céréales non transformées</i>	1012	155,7	156,9	155,2	151,2	150,0	-0,8	-4,4	-3,7
<i>Viande</i>	398	185,7	185,2	185,5	189,4	176,4	-6,9	-4,8	-5,0
<i>Légumes frais</i>	357	148,1	174,0	162,8	171,0	191,0	11,7	9,8	29,0
II- Boissons alcoolisées, Tabac et stupéfiants	183	141,1	140,3	137,8	137,0	142,4	3,9	1,5	0,9
III- Articles d'habillement et chaussures	635	129,7	131,2	131,2	131,2	131,2	0,0	0,0	1,1
IV- Logement, eau, gaz, électricité et autres combustibles	1050	150,1	145,1	147,7	151,2	155,8	3,1	7,4	3,8
V- Meubles, articles de ménage et entretien courant du foyer	666	116,4	116,1	116,1	116,1	116,1	0,0	0,0	-0,2
VI- Santé	419	110,9	111,5	111,5	111,5	111,5	0,0	0,0	0,6
VII- Transports	1557	156,1	150,6	150,6	150,6	150,6	0,0	0,0	-3,5
VIII- Communication	114	159,8	159,8	159,8	159,8	159,8	0,0	0,0	0,0
IX- Loisirs et culture	492	107,6	109,7	109,7	109,6	109,6	0,0	-0,1	1,9
X- Enseignement	242	149,9	149,9	149,9	149,9	149,9	0,0	0,0	0,0
XI- Restaurants et Hôtels	996	154,4	164,6	165,7	165,4	165,5	0,1	0,6	7,2
XII- Biens et services divers	437	119,8	119,6	119,6	119,6	119,6	0,0	0,0	-0,1

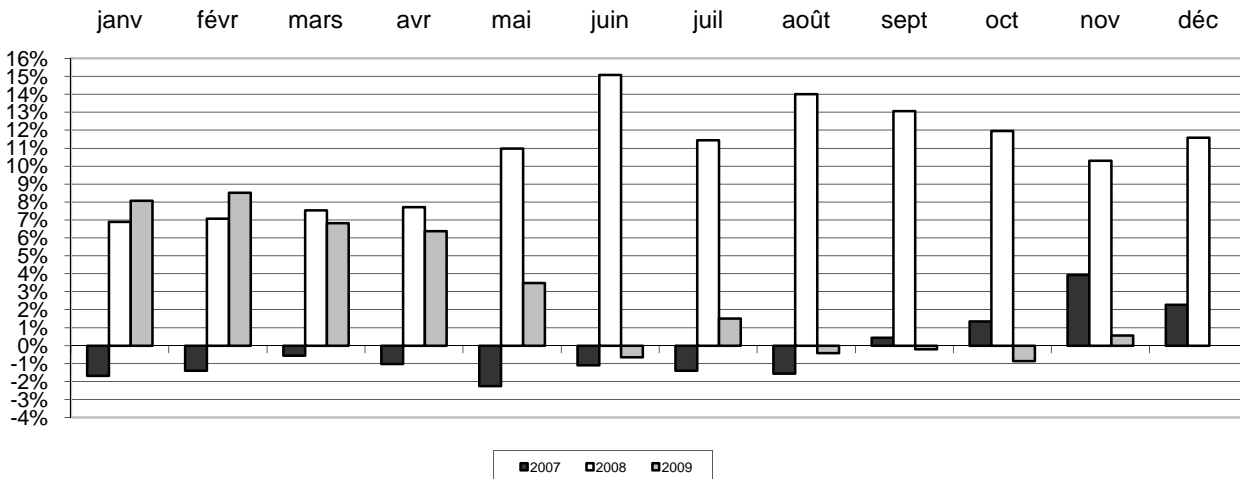
Graphique 1 : Variations mensuelles de l'IHPC en % de 2007 à 2009



Graphique 2 : Variations mensuelles en % par fonction de l'IHPC en octobre 2009 et novembre 2009



Graphique 3 : Variations annuelles de l'IHPC de 2007 à 2009(en %)



**INDICE HARMONISE DES PRIX A LA CONSOMMATION
(I.H.P.C.)
NOVEMBRE 2009**

« Reprise de la hausse du niveau général des prix »

Le niveau général des prix à la consommation de novembre 2009 rompt avec sa tendance à la baisse enregistrée durant les trois derniers mois. En effet son niveau se situe à 144,3 soit une hausse mensuelle de 0,8%. En termes de glissement annuel, le niveau des prix des biens et services de novembre 2009 est en hausse de 0,6% par rapport à celui de novembre 2008.

En novembre 2008, l'indice avait enregistré une baisse mensuelle de 0,6% et en glissement annuel une hausse de 10,3%.

La reprise de la hausse du niveau de l'indice harmonisé des prix à la consommation est due essentiellement à celle des prix des produits du type « Produits alimentaires et boissons non alcoolisées », « Boissons alcoolisées, tabac et stupéfiants » et « Logement, eau, gaz, électricité et autres combustibles ».

L'augmentation des prix des « Produits alimentaires et boissons non alcoolisées » est imputable en grande partie à la montée des prix des légumes frais. Notons toute fois que les baisses des prix des céréales non transformées, et dans une plus grande mesure de celles de la viande de bœuf, de mouton et de chèvre ont contribué à réduire l'importance de la hausse des prix de la fonction.

La poursuite de la montée des prix des boissons alcoolisées artisanales (le dolo) et l'augmentation des prix des autres excitants sont responsables de la hausse des prix de la fonction « Boissons alcoolisées, tabac et stupéfiants ».

Quant à l'augmentation du niveau des prix de la fonction « Logement, eau, gaz, électricité et autres combustibles », elle provient de la hausse des prix des autres combustibles (bois de chauffe et charbon de bois).

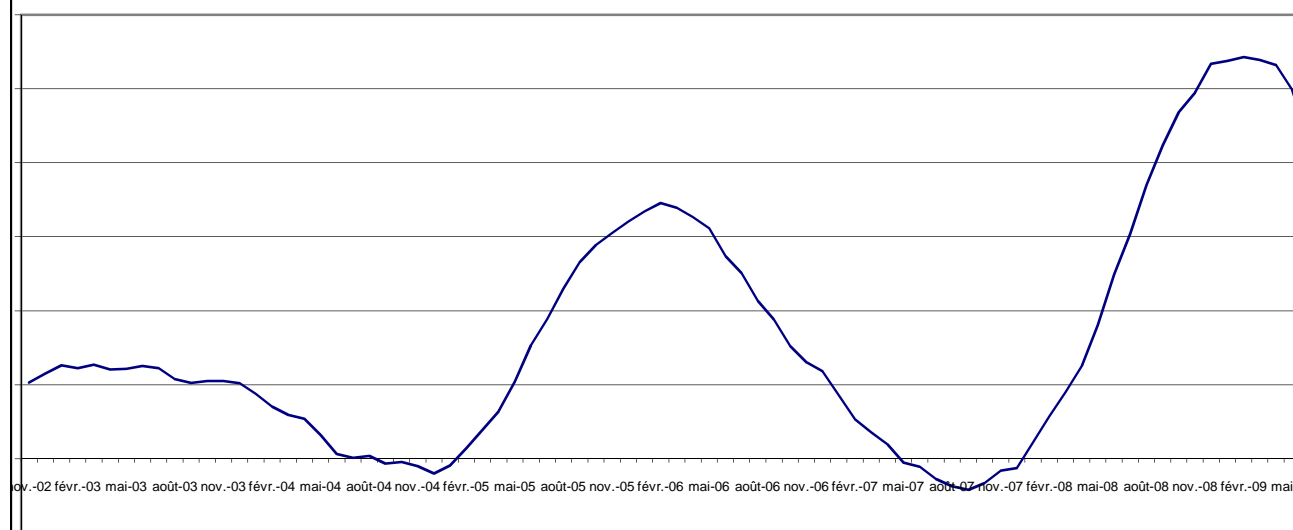
Les autres fonctions de consommation sont restées quasi stables dans leur évolution.

La hausse du niveau général des prix se ressent sur tous les produits quelque soit leur origine mais dans une plus grande mesure pour les produits locaux. L'augmentation légère des prix des produits importés est imputable essentiellement aux produits en provenance des pays de l'UEMOA.

En tenant compte du caractère durable ou non des produits, on note que seuls les produits non durables enregistrent une hausse. Les produits durables, semi durables et les services sont restés quasi stables dans leur ensemble.

L'inflation annuelle qui est la moyenne des indices des 12 derniers mois (décembre 2008 à novembre 2009) par rapport à celle des 12 mois précédents (décembre 2007 à novembre 2008) est en hausse de 3,5% alors que celle de novembre 2008 enregistrait une augmentation plus importante de 9,9%.

Graphique 4 : Rapport de l'indice moyen des 12 derniers mois sur l'indice moyen des 12 mois précédents



INDICES DE NOMENCLATURES SECONDAIRES

	Pondérations*	Indice pour les mois de					Variations en % depuis		
		nov-08	août-09	sept-09	oct-09	nov-09	1 mois	3 mois	12 mois
INDICE GENERAL	10000	143,5	144,1	143,9	143,2	144,3	0,8	0,1	0,6
Indice des "Produits frais"	1899	153,8	160,8	158,5	149,6	154,5	3,3	-3,9	0,4
Indice de l'Energie	1109	173,1	160,3	160,4	166,3	170,7	2,6	6,5	-1,4
Indice Hors PF&E	6992	136,0	137,7	137,7	137,8	137,4	-0,3	-0,2	1,0
Indice des Produits locaux	6810	144,4	147,4	147,0	145,8	147,2	1,0	-0,1	2,0
Indice des Produits importés	3093	142,1	138,7	138,2	137,8	138,1	0,2	-0,4	-2,8
<i>origine autre Afrique</i>	30	108,0	108,0	108,0	108,0	108,0	0,0	0,0	0,0
<i>origine Asie</i>	1022	141,1	136,8	136,8	136,6	136,4	-0,1	-0,3	-3,3
<i>origine Europe</i>	956	115,2	116,2	116,2	116,2	116,2	0,0	0,0	0,9
<i>origine UEMOA</i>	1085	167,8	161,0	159,6	159,0	159,8	0,5	-0,7	-4,7
Indice des biens durables	581	111,1	107,8	107,8	107,8	107,8	0,0	0,0	-3,0
Indice des biens non durables	5422	150,5	150,0	149,2	147,4	149,3	1,3	-0,5	-0,8
Indice des biens semi-durables	906	117,4	118,0	118,0	117,9	117,9	0,0	0,0	0,4
Indice des services	2994	145,6	150,2	150,3	150,6	150,6	0,0	0,3	3,4

Prix moyens sur les marchés de Ouagadougou de produits de grande consommation en CFA

Libellé	Unité	nov-09	oct-09	nov-08	nov-07
Sorgho blanc	kg	201	178	174	151
Petit mil local	kg	218	215	233	170
Riz importé (vendu au kg)	kg	400	400	412	300
Maïs blanc	kg	159	173	175	156
Haricot local blanc	kg	225	224	190	231
Viande fraîche de boeuf	kg	1134	1278	1271	914
Viande fraîche de mouton	kg	1522	1637	1634	1395
Carpe séchée	kg	3659	2964	3835	2658
Tomates fraîches	kg	406	287	203	205
Oignon local, rond, en bulbe	kg	706	681	710	611
Pétrole	Litre	483	483	483	450
Savon de ménage industriel local	La boule	600	600	600	467
Essence mélange	Litre	655	655	706	645
Essence super 91	Litre	665	665	709	655

COORDONNEES DE L'INSD

Adresse : Institut National de la Statistique et de la Démographie: 555 Avenue de l'indépendance 01 B.P 374 Ouaga 01

Tél : (226) 32 44 31 Télécopie : (226) 32 61 59 E-mail : insdbf.@yahoo.fr

Directeur de la publication : INSD

Rédacteur en chef : Michel KONE

Rédacteurs : Lucien BELEMKOABGA, Paul TIENDREBEOGO, Lydie Sampawindé OUEDRAOGO

Equipe de collecte : Yacouba SERE, Aboudouramane KABORE, Moussa OUEDRAOGO, Arlenn YAMEOGO, Seydou ILBOUDO, Bouakarou GNESSIEN.

Saisie des données : Souleymane SOURGOU

S'adresser au Service des prix à la Consommation ou à la Direction de l'Administration et des Finances pour tout abonnement.