

INDICE HARMONISE DES PRIX A LA CONSOMMATION BASE 2014 DU MOIS DE NOVEMBRE 2021

AVERTISSEMENT

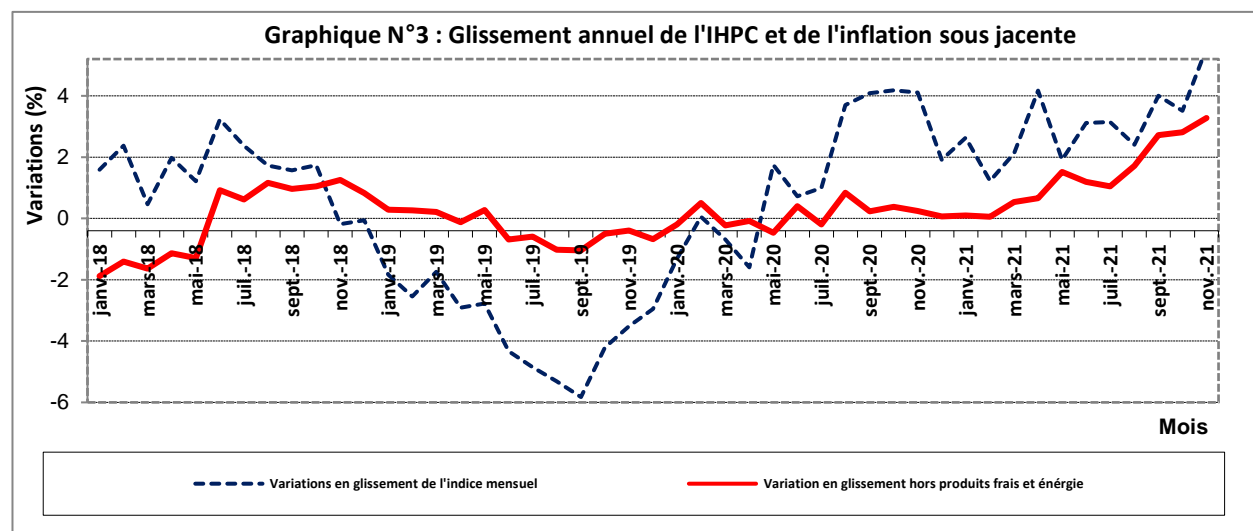
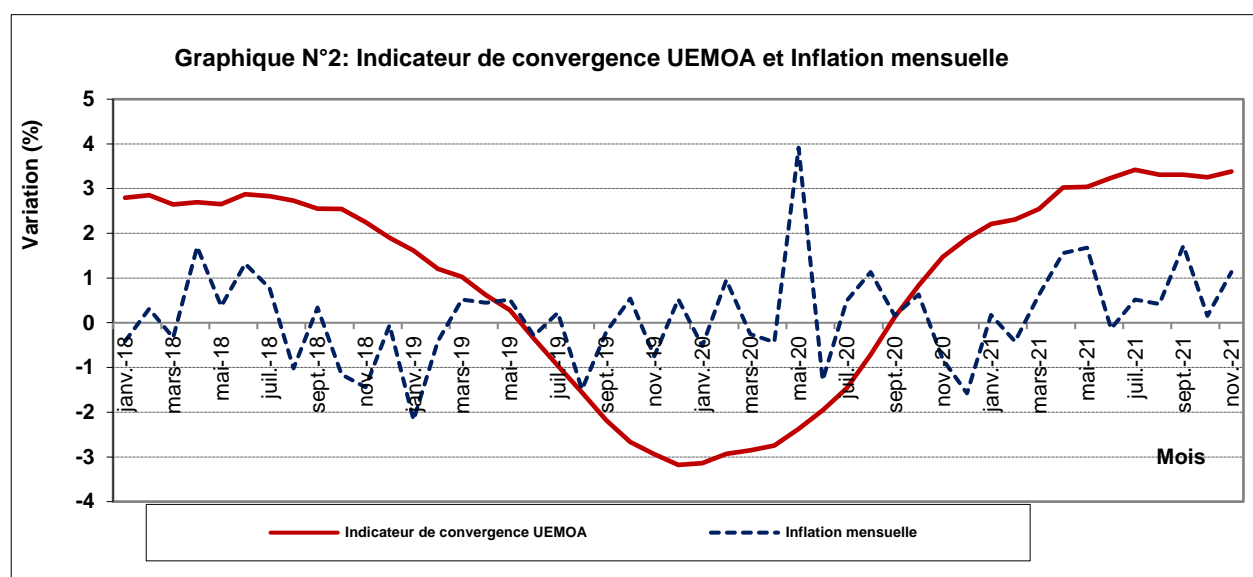
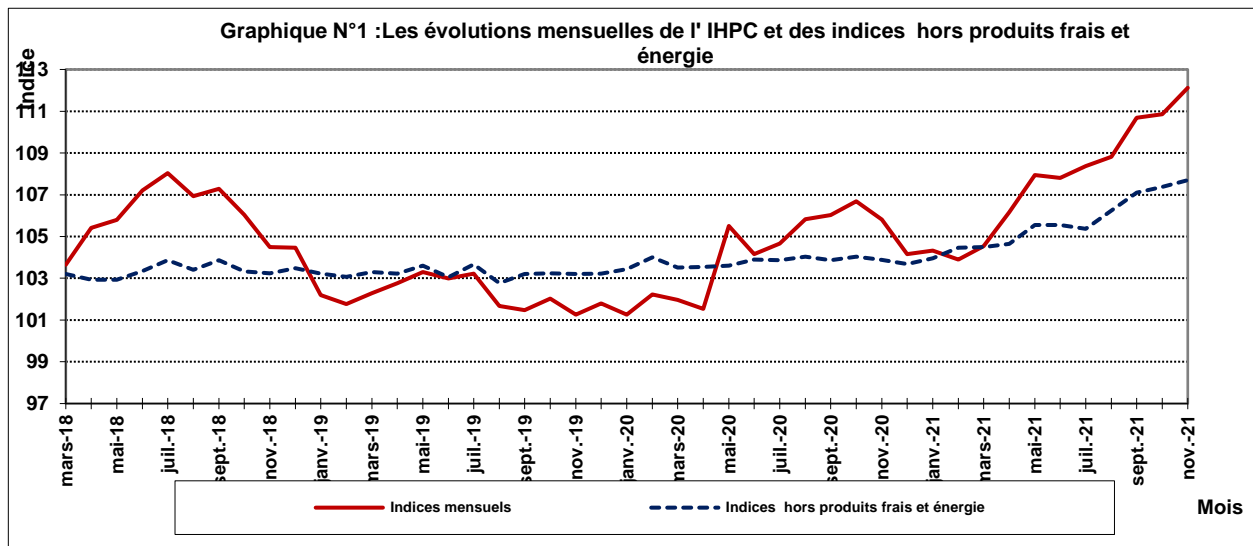
L'Institut National de la Statistique et de la Démographie (INSD) a le plaisir de mettre à la disposition des utilisateurs l'Indice Harmonisé des Prix à la Consommation (IHPC) base 2014 en remplacement de l'indice base 2008.

Cet indice est harmonisé car le même instrument de suivi de l'évolution des prix a été mis en place dans les pays membres de l'Union Economique et Monétaire Ouest-Africaine (UEMOA). Il a satisfait à un critère important de qualité du point de vue de la couverture géographique. En effet, l'IHPC a pour couverture géographique cinq (5) localités et pour population de référence l'ensemble des ménages de ces 5 localités. Le panier de la ménagère comprend 722 variétés suivies dans 2137 points d'observation. Plus de 18383 relevés de prix sont effectués chaque mois par les enquêteurs de l'INSD. La période de base de l'IHPC est l'année 2014 et les pondérations de l'indice proviennent d'une enquête sur les dépenses des ménages réalisée en 2010.

(Base 100 : année 2014)

| | Indice pour les mois de | | | | | | Variations en % depuis | | |
|---|-------------------------|--------------|--------------|--------------|--------------|--------------|------------------------|---------------------|----------------------|
| | pondération | nov-20 | août-21 | sept-21 | oct-21 | nov-21 | le dernier mois | les 3 derniers mois | les 12 derniers mois |
| INDICE GLOBAL | 10000 | 105,8 | 108,8 | 110,7 | 110,9 | 112,1 | 1,1 | 3,0 | 6,0 |
| Produits alimentaires et boissons non alcoolisées | 5017 | 108,9 | 114,8 | 118,2 | 118,5 | 120,1 | 1,3 | 4,6 | 10,2 |
| Boissons alcoolisées, Tabac et stupéfiants | 285 | 133,4 | 143,4 | 141,0 | 140,4 | 148,2 | 5,6 | 3,4 | 11,1 |
| Articles d'habillement et chaussures | 627 | 101,3 | 101,3 | 101,3 | 101,6 | 101,6 | 0,0 | 0,2 | 0,2 |
| Logement, eau, gaz, électricité et autres combustibles | 920 | 98,0 | 97,8 | 99,4 | 99,5 | 100,5 | 1,0 | 2,7 | 2,6 |
| Meubles, articles de ménage et entretien courant du foyer | 480 | 101,3 | 101,3 | 101,3 | 101,0 | 101,0 | 0,0 | -0,3 | -0,3 |
| Santé | 226 | 100,4 | 100,6 | 100,6 | 100,6 | 100,6 | 0,0 | 0,0 | 0,2 |
| Transports | 849 | 98,4 | 98,5 | 98,5 | 99,1 | 99,1 | 0,0 | 0,6 | 0,7 |
| Communication | 261 | 98,8 | 98,7 | 98,7 | 98,7 | 98,7 | 0,0 | 0,0 | 0,0 |
| Loisirs et culture | 135 | 101,1 | 101,2 | 101,2 | 101,1 | 101,1 | 0,0 | 0,0 | 0,0 |
| Enseignement | 172 | 107,8 | 107,8 | 110,4 | 112,1 | 112,1 | 0,1 | 4,0 | 4,0 |
| Restaurants et Hôtels | 622 | 105,6 | 106,2 | 106,0 | 107,0 | 107,0 | 0,0 | 0,8 | 1,4 |
| Biens et services divers | 406 | 100,9 | 100,9 | 101,0 | 101,3 | 101,3 | 0,0 | 0,4 | 0,4 |

LES GRAPHIQUES DES PRINCIPAUX INDICATEURS



LES EVOLUTIONS DE L'IHPC BASE 2014 DU MOIS DE NOVEMBRE 2021

«Hausse du niveau général des prix à la consommation . »

L'indice harmonisé des prix à la consommation du mois de novembre 2021 se situe à 112,1 soit une hausse de 1,1% par rapport à octobre 2021. En glissement annuel, les prix augmentent de 6,0%. En novembre 2020, l'indice harmonisé des prix à la consommation affichait respectivement une baisse de 0,8% en variation mensuelle et une hausse de 4,5% en glissement annuel.

La hausse du niveau général des prix en novembre 2021 est tributaire de la hausse des prix enregistrée dans les fonctions « produits alimentaires et boissons non alcoolisées », « boissons alcoolisées, tabac et stupéfiants », « logement, eau, gaz, électricité et autres combustibles » et « enseignement » (Voir graphiques N°5 et N°6 à la page 5).

Dans la fonction « produits alimentaires et boissons non alcoolisées », les légumes, les pains comme le beignet de haricot, et les céréales telles que le petit mil et le sorgho, ont connus une hausse de prix, expliquant ainsi la hausse de prix dans ladite fonction.

La hausse des prix du tabac local à chiquer et de la bière traditionnelle (dolo), a eu pour conséquence une augmentation de prix dans la fonction « boissons alcoolisées, tabac et stupéfiants ».

La hausse des prix dans la fonction « logement, eau gaz électricité et autres combustible » est essentiellement liée à une augmentation des prix du charbon de bois, et du bois de chauffe arbre de brousse.

On note une hausse des frais de scolarité dans certains établissements scolaire, expliquant ainsi la hausse des prix dans la fonction « enseignement ».

Les prix des autres fonctions de consommation sont restés quasi stables dans leur évolution.

La hausse du niveau général des prix provient de l'augmentation des prix des produits frais, de l'énergie et des produits « hors énergie et produits frais ».

Selon l'origine des produits, on note que la hausse des prix des produits locaux a eu pour conséquence la hausse du niveau général des prix et ce malgré la baisse des prix des produits importés.

Selon la durabilité, la hausse du niveau général des prix à la consommation est la résultante de la hausse des prix des produits non durables.

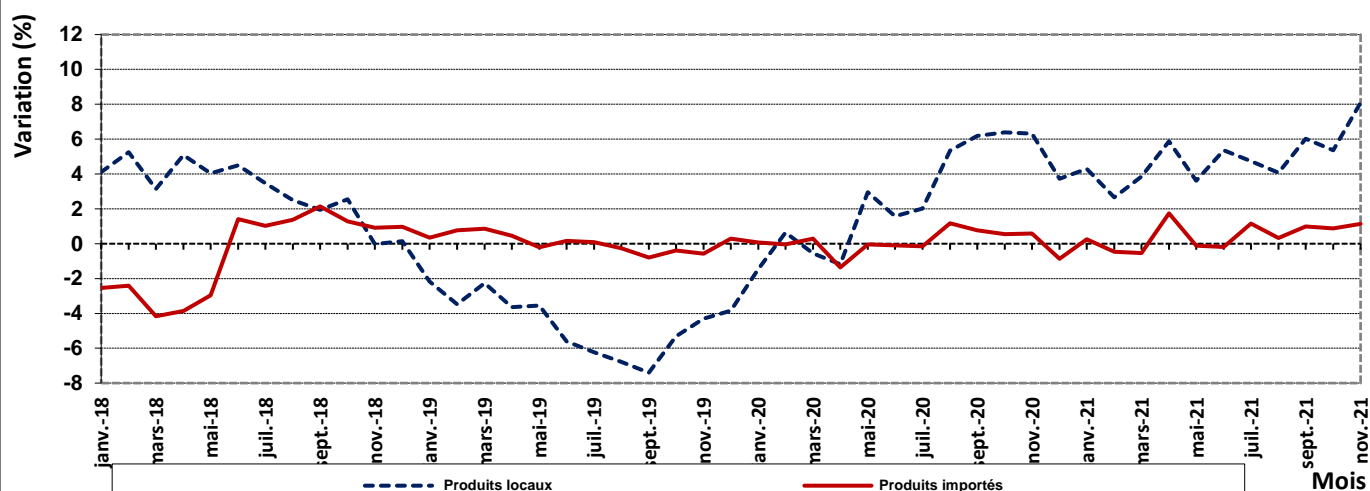
Au niveau des secteurs de production, la hausse des prix dans le primaire et le secondaire a influencé la tendance haussière du niveau général des prix à la consommation.

L'indicateur de convergence de l'UEMOA pour le mois de novembre 2021 (moyenne des indices des 12 derniers mois comparée à celle des 12 derniers mois précédents) est de 3,38% contre 1,47% en novembre 2020.

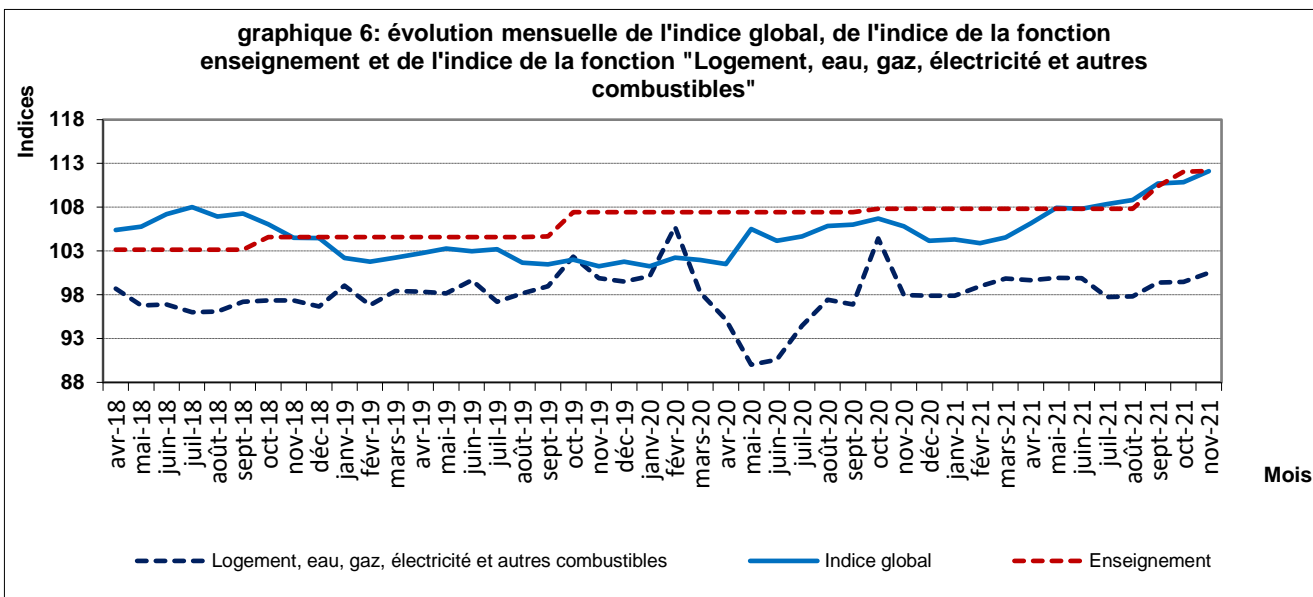
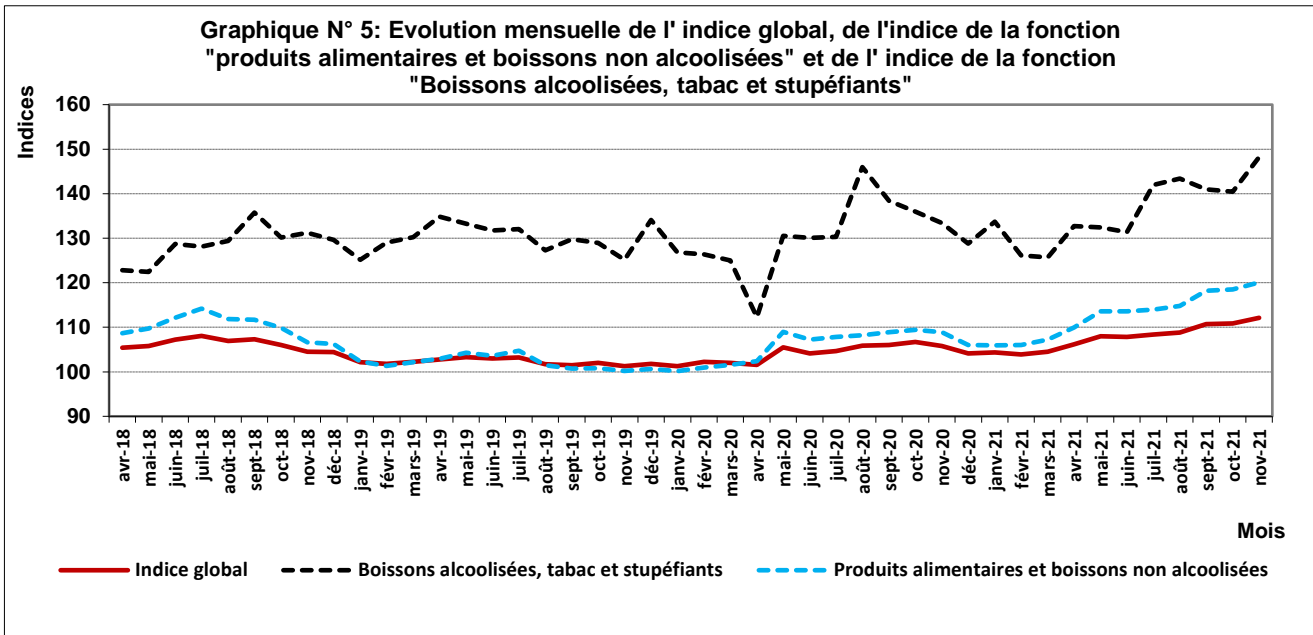
INDICES DES NOMENCLATURES SECONDAIRES BASE 2014

| INDICE GENERAL | Indice pour les mois de | | | | | | Variations en % depuis | | |
|--------------------------------|-------------------------|--------|---------|---------|--------|--------|------------------------|--------|---------|
| | pondération | nov-20 | août-21 | sept-21 | oct-21 | nov-21 | 1 mois | 3 mois | 12 mois |
| | 10000,0 | 105,8 | 108,8 | 110,7 | 110,9 | 112,1 | 1,1 | 3,0 | 6,0 |
| Energie | 676,8 | 94,5 | 94,1 | 95,8 | 96,3 | 97,7 | 1,4 | 3,8 | 3,4 |
| Produits frais | 2868,1 | 113,2 | 119,8 | 123,4 | 123,6 | 126,8 | 2,6 | 5,8 | 12,0 |
| Hors Energie et Produits frais | 6455,1 | 103,9 | 106,2 | 107,1 | 107,4 | 107,7 | 0,3 | 1,4 | 3,7 |
| Local | 6830,6 | 107,8 | 111,7 | 114,2 | 114,6 | 116,5 | 1,6 | 4,3 | 8,1 |
| Importé | 3169,4 | 102,3 | 103,6 | 104,0 | 103,6 | 103,5 | -0,1 | -0,1 | 1,1 |
| Durable | 326,0 | 100,3 | 100,3 | 100,3 | 100,2 | 100,3 | 0,0 | 0,0 | 0,0 |
| Semi durable | 1152,4 | 101,2 | 101,5 | 101,5 | 101,3 | 101,3 | 0,0 | -0,2 | 0,1 |
| Non durable | 6440,6 | 108,3 | 113,3 | 116,0 | 116,1 | 117,9 | 1,5 | 4,0 | 8,8 |
| Services | 2081,0 | 102,6 | 102,6 | 102,8 | 103,8 | 103,8 | 0,0 | 1,2 | 1,2 |
| Primaire | 3639,6 | 112,1 | 119,9 | 124,1 | 124,0 | 126,6 | 2,1 | 5,6 | 13,0 |
| Secondaire | 4279,4 | 102,6 | 103,9 | 104,2 | 104,6 | 105,1 | 0,5 | 1,2 | 2,4 |
| Tertiaire | 2081,0 | 102,6 | 102,6 | 102,8 | 103,8 | 103,8 | 0,0 | 1,2 | 1,2 |

Graphique N°4: Glissement annuel des indices produits locaux et des indices produits importés



LES GRAPHIQUES DU MOIS



INDICES SUIVANT LES GROUPES DES FONCTIONS DE LA NCOA-IHPC

| Code-grp | code_fct | libellé_fonction | code_groupe | libellé_groupe | Indices | | | | | variation | | | |
|----------|----------|------------------|-------------|--|---------|---------|---------|--------|--------|-----------|--------|---------|--|
| | | | | | nov-20 | août-21 | sept-21 | oct-21 | nov-21 | 1 mois | 3 mois | 12 mois | |
| | | 01 | | Produits alimentaires et boissons non alcoolisées | | | | | | | | | |
| 011 | | | 011 | Produits alimentaires | 109,3 | 115,3 | 118,9 | 119,2 | 120,8 | 1,4 | 4,8 | 10,6 | |
| 012 | | | 012 | Boissons non alcoolisées | 99,4 | 100,2 | 100,3 | 100,7 | 100,7 | 0,0 | 0,6 | 1,3 | |
| | | 02 | | Boissons alcoolisées, Tabac et stupéfiants | | | | | | | | | |
| 021 | | | 021 | Boissons alcoolisées | 112,1 | 111,0 | 109,5 | 110,3 | 112,5 | 1,9 | 1,3 | 0,4 | |
| 022 | | | 022 | Tabacs et stupéfiants | 143,9 | 156,8 | 155,0 | 153,6 | 161,7 | 5,3 | 3,1 | 12,4 | |
| | | 03 | | Articles d'habillement et chaussures | | | | | | | | | |
| 031 | | | 031 | Articles d'habillement | 101,8 | 101,8 | 101,8 | 102,1 | 102,1 | 0,0 | 0,3 | 0,3 | |
| 032 | | | 032 | Chaussures | 98,8 | 98,9 | 99,0 | 99,0 | 99,0 | 0,0 | 0,1 | 0,2 | |
| | | 04 | | Logement, eau, gaz, électricité et autres combustibles | | | | | | | | | |
| 041 | | | 041 | Loyers effectifs | 105,0 | 105,1 | 105,1 | 105,1 | 105,1 | 0,0 | 0,0 | 0,1 | |
| 043 | | | 043 | Entretien et réparation des logements | 96,2 | 97,2 | 97,1 | 96,2 | 96,2 | 0,0 | -1,1 | -0,1 | |
| 044 | | | 044 | Alimentation en eau et services divers lié au logement | 99,0 | 99,0 | 99,0 | 99,0 | 99,0 | 0,0 | 0,0 | 0,0 | |
| 045 | | | 045 | Electricite, gaz et autres combustibles | 98,8 | 98,1 | 101,0 | 101,9 | 104,0 | 2,1 | 6,0 | 5,2 | |
| | | 05 | | Meubles, articles de ménage et entretien courant du foyer | | | | | | | | | |
| 051 | | | 051 | Meubles, articles d'ameublement, tapis et autres revêtement | 99,3 | 99,3 | 99,3 | 100,5 | 100,5 | 0,0 | 1,2 | 1,2 | |
| 052 | | | 052 | Articles de ménage en textiles | 103,2 | 103,2 | 103,2 | 102,6 | 102,6 | 0,0 | -0,6 | -0,6 | |
| 053 | | | 053 | Appareils ménagers | 102,4 | 102,5 | 102,5 | 101,8 | 101,8 | 0,0 | -0,7 | -0,6 | |
| 054 | | | 054 | Verrerie, vaisselle et ustensiles de ménage | 99,2 | 99,2 | 99,2 | 98,9 | 98,9 | 0,0 | -0,4 | -0,4 | |
| 055 | | | 055 | Outils et autre matériel pour la maison et le jardin | 105,4 | 105,4 | 105,4 | 105,4 | 105,4 | 0,0 | 0,0 | 0,0 | |
| 056 | | | 056 | Biens et services liés à l'entretien courant du foyer | 100,4 | 100,4 | 100,4 | 99,9 | 99,9 | 0,0 | -0,4 | -0,4 | |
| | | 06 | | Santé | | | | | | | | | |
| 061 | | | 061 | Produits, appareils et matériels médicaux | 100,4 | 100,5 | 100,5 | 100,5 | 100,5 | 0,0 | 0,1 | 0,1 | |
| 062 | | | 062 | Services ambulatoires | 99,0 | 99,6 | 99,6 | 99,6 | 99,6 | 0,0 | 0,1 | 0,6 | |
| 063 | | | 063 | Services hospitaliers | 118,5 | 118,5 | 118,5 | 118,5 | 118,5 | 0,0 | 0,0 | 0,0 | |
| | | 07 | | Transports | | | | | | | | | |
| 071 | | | 071 | Achat de véhicules | 100,0 | 100,1 | 100,1 | 100,1 | 100,1 | 0,0 | 0,0 | 0,0 | |
| 072 | | | 072 | Dépenses d'utilisation des véhicules | 96,7 | 96,8 | 96,8 | 96,8 | 96,8 | 0,0 | 0,0 | 0,1 | |
| 073 | | | 073 | Services de transport | 100,1 | 100,1 | 100,1 | 102,7 | 102,7 | 0,0 | 2,6 | 2,6 | |
| | | 08 | | Communication | | | | | | | | | |
| 081 | | | 081 | Services postaux | 100,0 | 100,0 | 100,0 | 100,0 | 100,0 | 0,0 | 0,0 | 0,0 | |
| 082 | | | 082 | Matériel de téléphonie et de télécopie | 104,5 | 104,5 | 104,5 | 104,5 | 104,5 | 0,0 | 0,0 | 0,0 | |
| 083 | | | 083 | Services de téléphonie et de télécopie | 97,7 | 97,7 | 97,7 | 97,7 | 97,7 | 0,0 | 0,0 | 0,0 | |
| | | 09 | | Loisirs et culture | | | | | | | | | |
| 091 | | | 091 | Matériel audiovisuel, photographique et de traitement de l'image et du son | 98,0 | 98,0 | 98,0 | 95,2 | 95,2 | 0,0 | -2,9 | -2,9 | |
| 093 | | | 093 | Autres articles et matériel de loisirs, de jardinage et anim | 104,1 | 104,1 | 104,1 | 105,4 | 105,4 | 0,0 | 1,2 | 1,3 | |
| 094 | | | 094 | Services récréatifs et culturels | 101,2 | 101,2 | 101,2 | 103,4 | 103,4 | 0,0 | 2,1 | 2,1 | |
| 095 | | | 095 | Journaux, livres et articles de papeterie | 100,5 | 100,5 | 100,7 | 100,5 | 100,5 | 0,0 | -0,1 | 0,0 | |
| 096 | | | 096 | Forfaits touristiques | 114,5 | 114,5 | 114,5 | 114,5 | 114,5 | 0,0 | 0,0 | 0,0 | |
| | | 10 | | Enseignement | | | | | | | | | |
| 101 | | | 101 | Enseignement pré-élémentaire et primaire | 112,3 | 112,3 | 117,0 | 118,1 | 118,2 | 0,1 | 5,3 | 5,3 | |
| 102 | | | 102 | Enseignement secondaire | 104,5 | 104,5 | 104,8 | 106,7 | 106,7 | 0,0 | 2,1 | 2,1 | |
| 104 | | | 104 | Enseignement supérieur | 106,8 | 106,8 | 106,8 | 108,6 | 108,6 | 0,0 | 1,7 | 1,7 | |
| 105 | | | 105 | Enseignement post-secondaire non supérieur et Enseignement non défini par niveau | 115,4 | 115,4 | 115,4 | 117,3 | 117,3 | 0,0 | 1,6 | 1,6 | |
| | | 11 | | Restaurants et Hôtels | | | | | | | | | |
| 111 | | | 111 | Services de restauration | 105,7 | 106,3 | 106,1 | 107,1 | 107,1 | 0,0 | 0,8 | 1,3 | |
| 112 | | | 112 | Services d'hébergement | 92,8 | 92,8 | 92,8 | 97,7 | 97,7 | 0,0 | 5,3 | 5,3 | |
| | | 12 | | Biens et services divers | | | | | | | | | |
| 121 | | | 121 | Soins corporels | 101,9 | 101,9 | 102,2 | 103,0 | 103,0 | 0,0 | 1,1 | 1,1 | |
| 123 | | | 123 | Effets personnels n,c,a | 101,0 | 101,0 | 101,0 | 100,1 | 100,1 | 0,0 | -0,9 | -0,9 | |
| 124 | | | 124 | Protection sociale et assurance | 107,3 | 107,3 | 103,9 | 104,6 | 104,6 | 0,0 | -2,5 | -2,5 | |
| 126 | | | 126 | Services financiers | 103,7 | 103,7 | 103,7 | 103,7 | 103,7 | 0,0 | 0,0 | 0,0 | |
| 127 | | | 127 | Autres services n,c,a | 99,4 | 99,4 | 99,4 | 99,4 | 99,4 | 0,0 | 0,0 | 0,0 | |

COORDONNEES DE L'INSD

Adresse : Institut National de la Statistique et de la Démographie: Avenue Pascal Zagré, Ouaga 2000, 01 B,P 374 Ouaga 01

Tél : (226) 25 49 85 00 Fax: (226) 50 37 62 26 E-mail : insdbf@insd.bf Site web: www,insd,bf

Directeur de la publication : Boureima OUEDRAOGO

Rédacteur en chef: DOAMBA Jean Edouard Odilon

Rédacteurs : Paul TIENDREBEOGO, Angèle SAWADOGO/KINDA

Equipe centrale : Aboudouramane KABORE, Dieudonné KOURAOGO, ILBOUDO Bassirou

Hamado SAMBARE, Yameogo Cyrus, Oattara Karim, Lydie ZABRE/SAKANA

Equipe de Bobo: Bengaly Labassé, Koutou Ousmane, Kocty Abdoulaye, Ly Abdoul Kadri

Equipe de Dori: Kindo Mamadou, Togo Karim

Equipe de Fada: Sanfo Hamado, Zerbo Yaya

Equipe de Ouahigouya: Hien Sanibouor, Diara Sombié Salif

Saisie des données : Iréné T. SOURWEMA

S'adresser au Service des prix à la Consommation ou à la Direction de l'Administration et des Finances pour tout abonnement.