

# BURKINA FASO

## MINISTRE DE L'ECONOMIE, DES FINANCES ET DU DEVELOPPEMENT

### INSTITUT NATIONAL DE LA STATISTIQUE ET DE LA DEMOGRAPHIE

#### MOIS DE JUIN 2018

##### AVERTISSEMENT

L'Institut National de la Statistique et de la Démographie (INSD) a le plaisir de mettre à la disposition des utilisateurs l'Indice Harmonisé des Prix à la Consommation (IHPC).

Cet indice est harmonisé car le même instrument de suivi de l'évolution des prix a été mis en place dans les pays membres de l'Union Economique et Monétaire Ouest-Africaine (UEMOA).

L'IHPC a pour population de référence l'ensemble des ménages de l'agglomération de Ouagadougou. Le panier de la ménagère comprend 722 variétés suivies dans 919 points d'observation. Plus de 8064 relevés de prix sont effectués chaque mois par les enquêteurs de l'INSD. La période de base de l'IHPC est l'année 2008 et les pondérations de l'indice proviennent d'une enquête sur les dépenses des ménages réalisée en 2008.

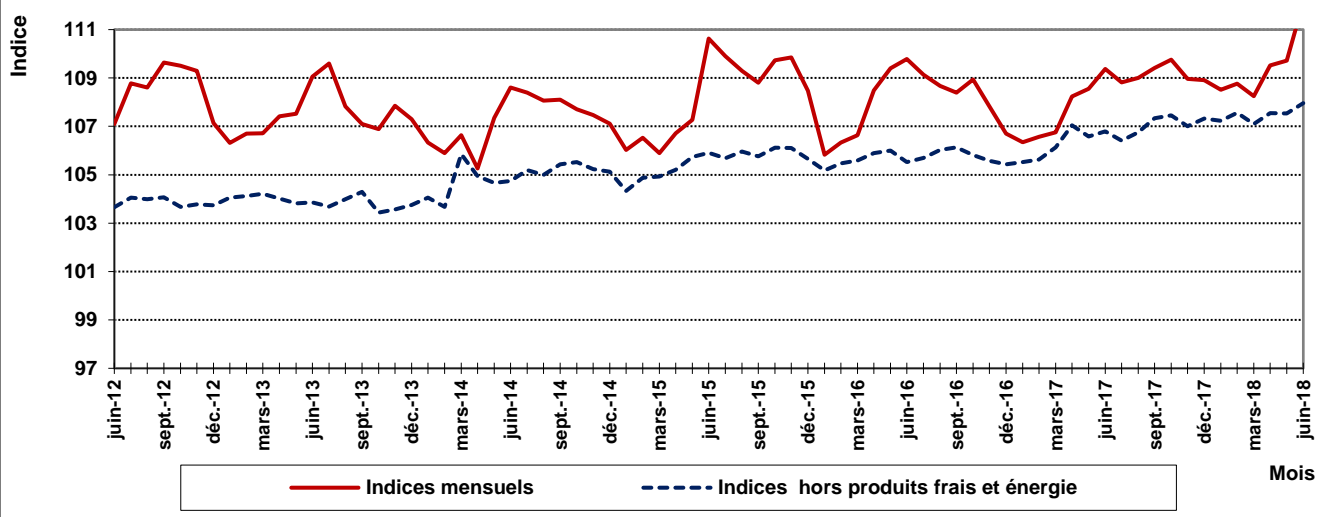
#### Indice Harmonisé des Prix à la Consommation (I,H,P,C)

(Base 100 : année 2008)

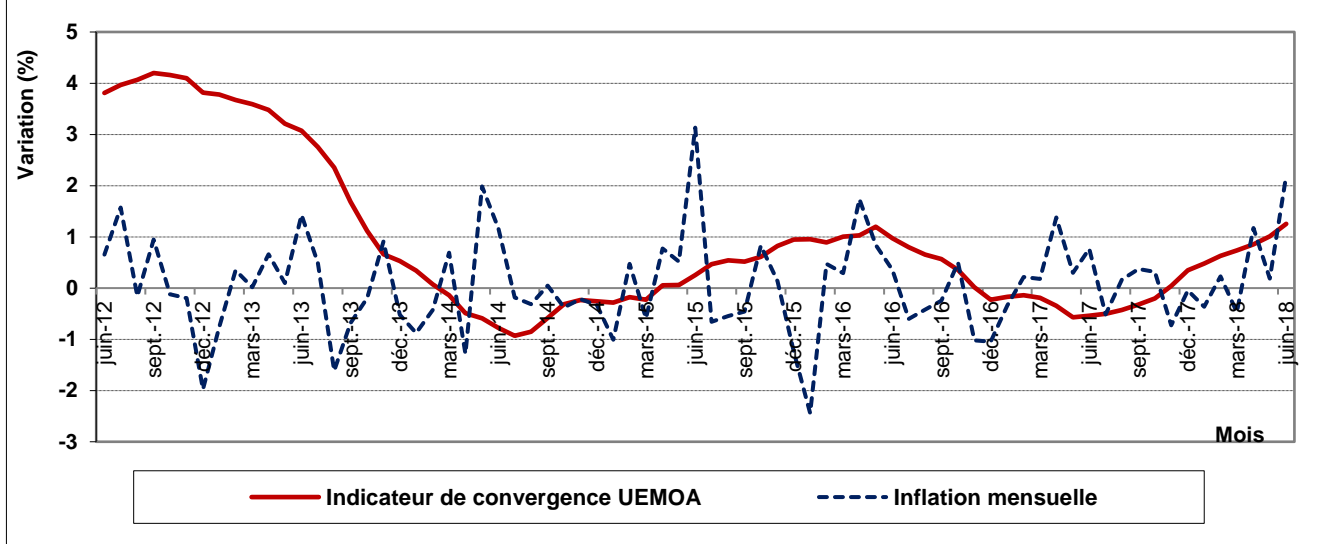
	Pondération	Indice pour les mois de					Variations en % depuis		
		Jun-17	Mar-18	Apr-18	May-18	Jun-18	le dernier mois	les 3 derniers mois	les 12 derniers mois
<b>INDICE GLOBAL</b>	<b>10,000</b>	<b>109.4</b>	<b>108.3</b>	<b>109.5</b>	<b>109.7</b>	<b>112.1</b>	<b>2.2</b>	<b>3.6</b>	<b>2.5</b>
Produits alimentaires et boissons non alcoolisées	3,685	120.4	116.4	119.7	120.8	127.0	5.1	9.1	5.4
Boissons alcoolisées, Tabac et stupéfiants	187	99.4	106.5	109.1	108.0	109.5	1.4	2.8	10.2
Articles d'habillement et chaussures	704	102.0	102.0	102.0	102.0	102.0	0.0	0.0	0.0
Logement, eau, gaz, électricité et autres combustibles	959	118.7	118.9	119.0	117.6	118.9	1.1	0.0	0.2
Meubles, articles de ménage et entretien courant du foyer	350	98.2	98.2	98.2	98.2	98.2	0.0	0.0	0.0
Santé	272	101.3	101.3	101.3	101.3	101.3	0.0	0.0	0.0
Transports	1,321	104.8	104.9	104.9	104.9	104.9	0.0	0.0	0.0
Communication	717	64.2	64.2	64.2	64.2	64.2	0.0	0.0	0.0
Loisirs et culture	239	97.3	97.3	97.3	97.3	97.3	0.0	0.0	-0.1
Enseignement	291	108.6	110.7	110.7	110.7	110.7	0.0	0.0	2.0
Restaurants et Hôtels	904	116.9	118.1	118.1	117.5	117.5	0.0	-0.6	0.5
Biens et services divers	371	105.3	105.3	105.3	105.3	105.3	0.0	0.0	0.0

## LES GRAPHIQUES DES PRINCIPAUX INDICATEURS

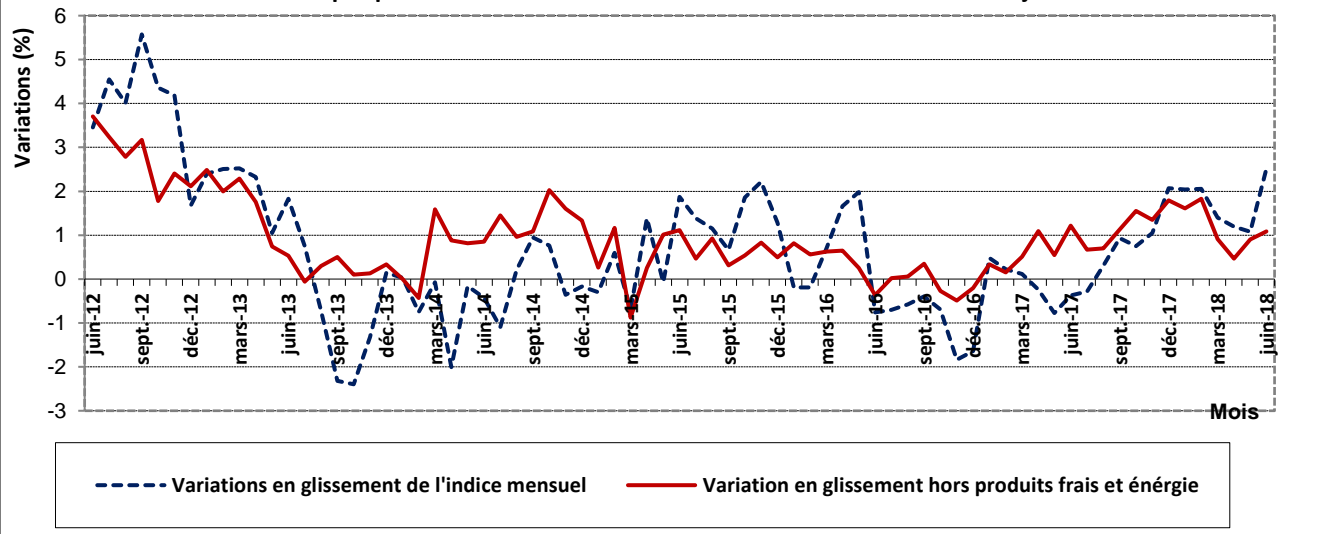
Graphique N°1 : Les évolutions mensuelles de l' IHPC et des indices hors produits frais et énergie



Graphique N°2: Indicateur de convergence UEMOA et Inflation mensuelle



Graphique N°3 : Glissement annuel de l'IHPC et de l'inflation sous jacente



## LES EVOLUTIONS DE L'IHPC DU MOIS DE JUIN 2018

*«Poursuite de la hausse du niveau général des prix à la consommation.»*

**Le niveau général des prix à la consommation du mois de juin 2018 est de 112,1 marquant ainsi une hausse de 2,2% par rapport au mois de mai 2018. Par rapport au mois de juin 2017, l'indice est en hausse de 2,5%. En juin 2017, l'indice des prix marquait une hausse mensuelle de 0,8% et, en glissement annuel, une baisse de 0,4%.**

L'augmentation du niveau général des prix en juin 2018 par rapport au mois précédent est tributaire de la hausse des prix des fonctions telles que « produits alimentaires et boissons non alcoolisées », « Boissons alcoolisées, Tabac et stupéfiants » et « Logement, eau, gaz, électricité et autres combustibles ». (Voir graphiques 5, 6 et 7 à la page 5).

Le renchérissement des produits de la fonction « produits alimentaires et boissons non alcoolisées » en juin 2018 est principalement dû à la montée des prix des céréales non transformées, des farines, semoules et gruaux, des Légumes frais, de la volaille, des sel et épices et des produits à base des tubercules en dépit de la chute des prix de la viande de bœuf et du mouton. La flambée des prix des céréales non transformées fait suite non seulement à la mauvaise campagne agricole passée mais aussi à chaque début de saison agricole.

L'augmentation des prix de la fonction « Boissons alcoolisées, Tabac et stupéfiants » est consécutive au renchérissement des tabac et stupéfiants malgré la baisse des prix de la bière « bière traditionnelle (dolo) ».

S'agissant de l'augmentation des prix de la fonction « Logement, eau, gaz, électricité et autres combustibles », elle est principalement due à la hausse des prix des combustibles solides (charbon de bois et bois de chauffe arbre de brousse).

Les autres fonctions de consommation sont restées quasi stables dans l'évolution de leur prix.

La hausse du niveau général des prix en juin 2018 est imputable aussi bien aux produits importés qu'aux produits locaux dont la flambée provient essentiellement des céréales non transformées.

Selon la volatilité des prix des produits, le mois de juin 2018 enregistre une augmentation des prix au niveau des « produits frais », «hors produits frais et énergie » et « Energie ».

Selon le secteur de production, seuls le primaire et le secondaire ont influencé par la hausse de leurs prix, l'augmentation du niveau général des prix.

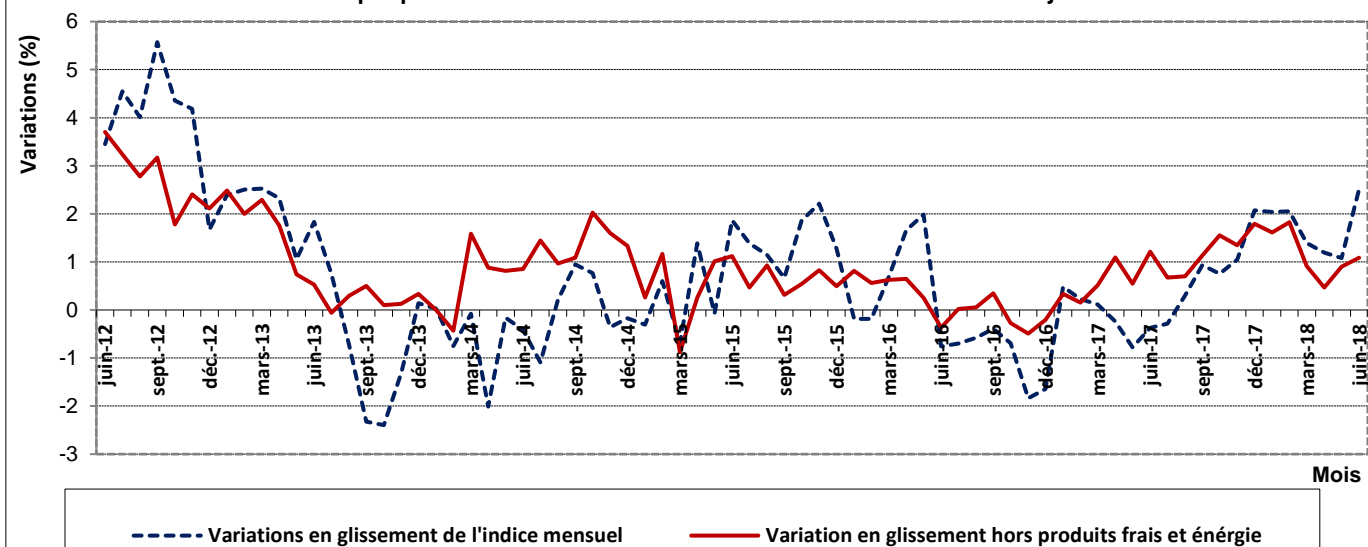
En terme de durabilité des produits, seuls les prix des « produits non durables » connaissent une hausse en juin 2018.

**L'indicateur de convergence de l'UEMOA en juin 2018 (moyenne des indices des 12 derniers mois comparée à celle des 12 derniers mois précédents) est de 1,3%. En juin 2017 cet indicateur était de -0,5%.**

# INDICES DES NOMENCLATURES SECONDAIRES BASE 2008

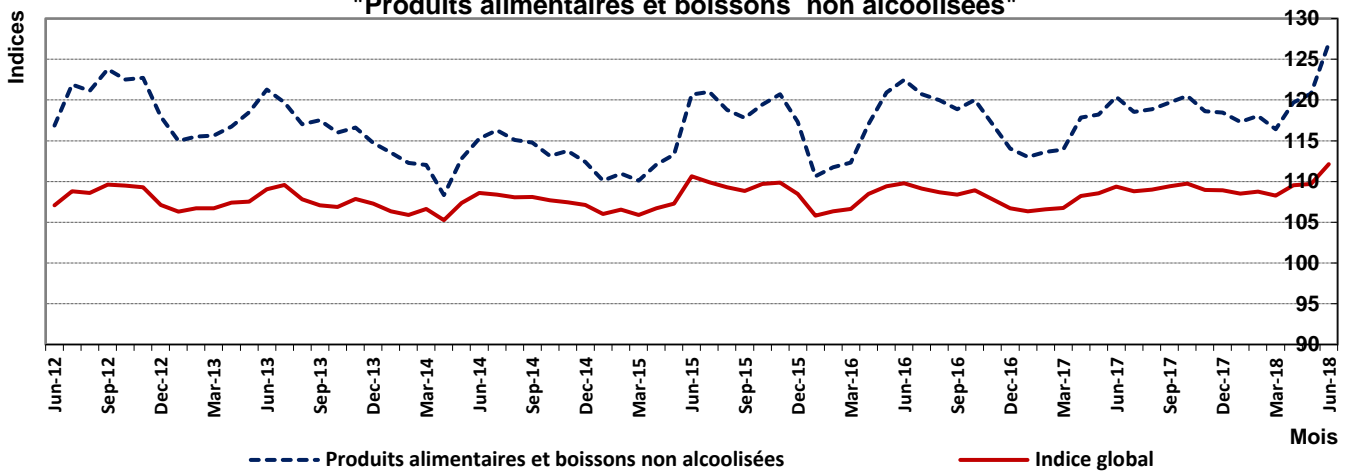
INDICE GENERAL	Pondérations*	Indice pour les mois de					Variations en % depuis		
		Jun-17	Mar-18	Apr-18	May-18	Jun-18	1 mois	3 mois	12 mois
	10,000	109.4	108.3	109.5	109.7	112.1	2.2	3.6	2.5
Importé	3947.0	105.6	105.3	105.4	105.7	105.7	0.1	0.5	0.2
local	6054.1	112.2	110.6	112.5	112.6	116.8	3.7	5.6	4.0
Energie	1220.0	105.0	105.3	105.3	104.3	105.2	0.9	0.0	0.2
Produits frais	2297.0	120.0	114.2	118.1	119.4	128.8	7.9	12.8	7.3
Hors produits frais et energie	6484.1	106.8	107.1	107.6	107.5	108.0	0.4	0.8	1.1
Primaire	2748.0	128.0	122.4	126.6	127.5	135.8	6.5	11.0	6.1
Secondaire	3938.0	105.1	106.0	106.0	105.9	106.5	0.6	0.5	1.4
Tertiaire	3315.1	99.7	99.9	99.9	99.9	99.9	0.0	0.0	0.2
Durable	397.7	127.9	127.9	127.9	127.9	127.9	0.0	0.0	0.0
Non Durable	5429.3	115.8	113.6	115.8	116.1	120.9	4.1	6.4	4.4
Semi Durable	859.1	100.6	100.6	100.6	100.6	100.6	0.0	0.0	0.0
Service	3315.1	99.7	99.9	99.9	99.9	99.9	0.0	0.0	0.2

Graphique N°3 : Glissement annuel de l'IHPC et de l'inflation sous jacente

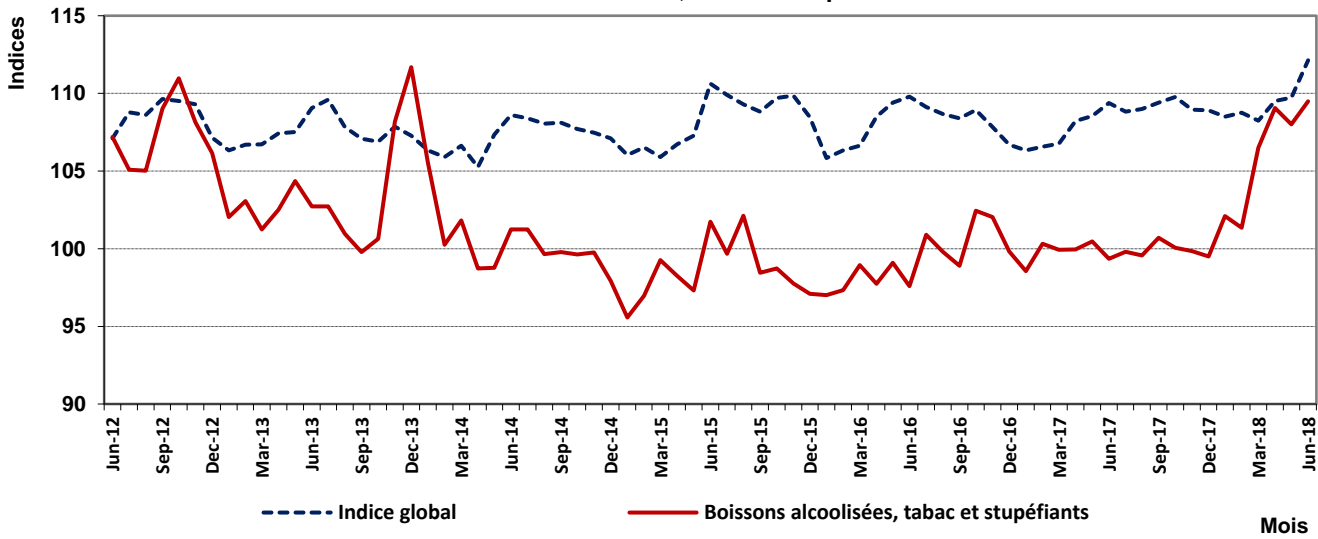


## LES GRAPHIQUES DU MOIS

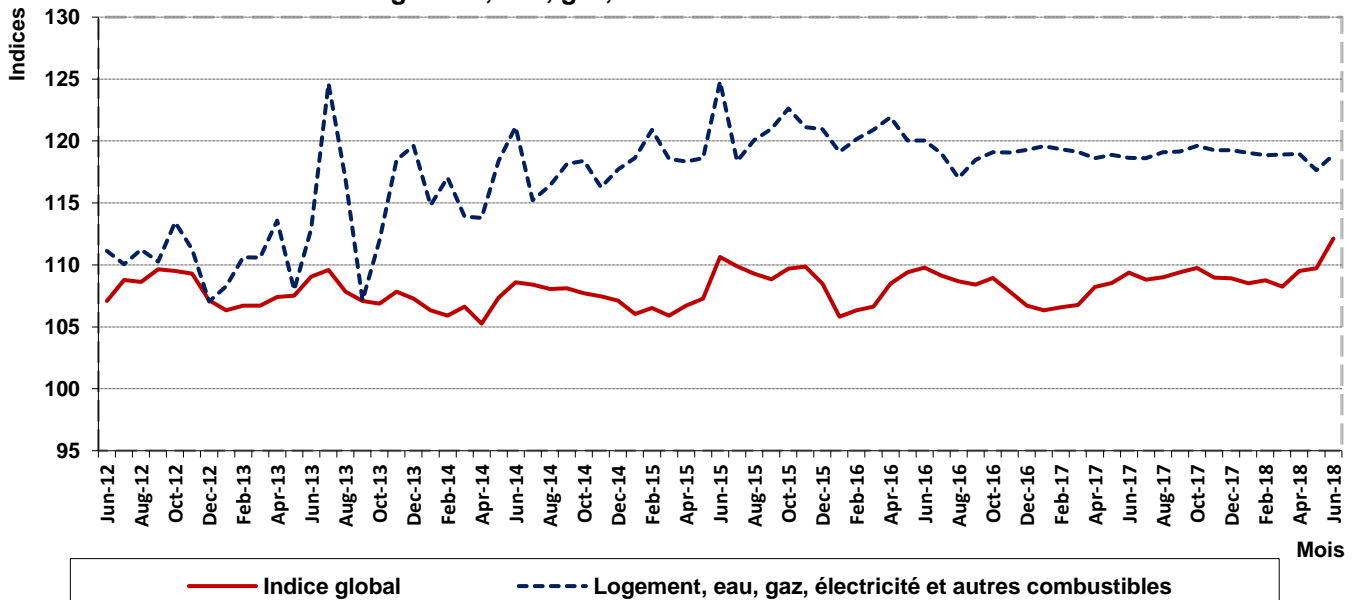
**Graphique N° 5 : Evolution mensuelle de l'indice global , et de l'indice de la fonction "Produits alimentaires et boissons non alcoolisées"**



**Graphique N° 6 : Evolution mensuelle de l' indice global et de l' indice de la fonction "Boissons alcoolisées, tabac et stupéfiants"**



**Graphique N°7: Evolution mensuelle de l'indice global, et de l' indice de la fonction "Logement, eau, gaz, électricité et autres combustibles"**



**INDICES SUIVANT LES GROUPES DES FONCTIONS DE LA NCOA-IHPC**

Code-grp	code_fct	libellé_fonction	code_grp	libellé_groupe	Indices					variation			
					Jun-17	Mar-18	Apr-18	May-18	Jun-18	1 mois	3 mois	12 mois	
	<b>01</b>	<b>Produits alimentaires et boissons non alcoolisées</b>											
011			011	Produits alimentaires	121.1	116.9	120.4	121.6	128.1	5.3	9.5	5.7	
012			012	Boissons non alcoolisées	106.4	106.4	106.4	106.4	106.4	0.0	0.0	0.0	
	<b>02</b>	<b>Boissons alcoolisées, Tabac et stupéfiants</b>											
021			021	Boissons alcoolisées	101.6	103.7	104.3	101.2	100.6	-0.6	-3.0	-1.0	
022			022	Tabacs et stupefiants	97.5	108.8	113.0	113.6	116.7	2.8	7.3	19.7	
	<b>03</b>	<b>Articles d'habillement et chaussures</b>											
031			031	Articles d'habillement	102.4	102.4	102.4	102.4	102.4	0.0	0.0	0.0	
032			032	Chaussures	100.1	100.1	100.1	100.1	100.1	0.0	0.0	0.0	
	<b>04</b>	<b>Logement, eau, gaz, électricité et autres combustibles</b>											
041			041	Loyers effectifs	100.3	100.3	100.3	100.3	100.3	0.0	0.0	0.0	
043			043	Entretien et réparation des logements	103.3	103.2	103.2	103.2	103.2	0.0	0.0	-0.2	
044			044	Alimentation en eau et services divers lié au logement	114.3	114.3	114.3	114.3	114.3	0.0	0.0	0.0	
045			045	Electricite, gaz et autres combustibles	131.5	132.1	132.1	129.4	132.0	2.0	-0.1	0.4	
	<b>05</b>	<b>Meubles, articles de ménage et entretien courant du foyer</b>											
051			051	Meubles , articles d'ameublement, tapis et autres revêtement	98.2	98.2	98.2	98.2	98.2	0.0	0.0	0.0	
052			052	Articles de ménage en textiles	99.0	99.0	99.0	99.0	99.0	0.0	0.0	0.0	
053			053	Appareils menagers	99.9	99.9	99.9	99.9	99.9	0.0	0.0	0.0	
054			054	Verrerie, vaisselle et ustensiles de menag	100.5	100.5	100.5	100.5	100.5	0.0	0.0	0.0	
055			055	Outillage et autre matériel pour la maison et le jardin	106.1	106.1	106.1	106.1	106.1	0.0	0.0	0.0	
056			056	Biens et services liés à l'entretien courant du foyer	96.9	96.9	96.9	96.9	96.9	0.0	0.0	0.0	
	<b>06</b>	<b>Santé</b>											
061			061	Produits, appareils et matériels médicaux	99.6	99.6	99.6	99.6	99.6	0.0	0.0	0.0	
062			062	Services ambulatoires	102.5	102.5	102.5	102.5	102.5	0.0	0.0	0.0	
063			063	Services hospitaliers	106.3	106.3	106.3	106.3	106.3	0.0	0.0	0.0	
	<b>07</b>	<b>Transports</b>											
071			071	Achat de véhicules	146.6	146.6	146.6	146.6	146.6	0.0	0.0	0.0	
072			072	Dépenses d'utilisation des véhicules	92.4	92.5	92.5	92.5	92.5	0.0	0.0	0.1	
073			073	Services de transport	117.0	117.0	117.0	117.0	117.0	0.0	0.0	0.0	
	<b>08</b>	<b>Communication</b>											
081			081	Services postaux	100.0	100.0	100.0	100.0	100.0	0.0	0.0	0.0	
082			082	Matériel de téléphonie et de télécopie	85.7	85.7	85.7	85.7	85.7	0.0	0.0	0.0	
083			083	Services de téléphonie et de télécopie	61.4	61.4	61.4	61.4	61.4	0.0	0.0	0.0	
	<b>09</b>	<b>Loisirs et culture</b>											
091			091	Matériel audiovisuel, photographique et de traitement de l'image et du son	87.8	87.8	87.8	87.8	87.8	0.0	0.0	0.0	
093			093	Autres articles et matériel de loisirs, de jardinage et anim	99.4	99.4	99.4	99.4	99.4	0.0	0.0	0.0	
094			094	Services récréatifs et culturels	98.4	98.4	98.4	98.4	98.4	0.0	0.0	0.0	
095			095	Journaux, livres et articles de papeterie	103.4	103.4	103.4	103.4	103.4	0.0	0.0	0.0	
096			096	Forfaits touristiques	109.5	108.2	108.2	108.2	108.2	0.0	0.0	-1.2	
	<b>10</b>	<b>Enseignement</b>											
101			101	Enseignement pré-élémentaire et primaire	110.6	112.2	112.2	112.2	112.2	0.0	0.0	1.5	
102			102	Enseignement secondaire	101.9	105.3	105.3	105.3	105.3	0.0	0.0	3.3	
104			104	Enseignement supérieur	124.2	124.2	124.2	124.2	124.2	0.0	0.0	0.0	
105			105	Enseignement post-secondaire non supérieur et Enseignement non défini par niveau	104.9	107.3	107.3	107.3	107.3	0.0	0.0	2.3	
	<b>11</b>	<b>Restaurants et Hôtels</b>											
111			111	Services de restauration	117.1	118.3	118.3	117.7	117.7	0.0	-0.6	0.5	
112			112	Services d'hébergement	103.3	103.3	103.3	103.3	103.3	0.0	0.0	0.0	
	<b>12</b>	<b>Biens et services divers</b>											
121			121	Soins corporels	101.2	101.2	101.2	101.2	101.2	0.0	0.0	0.0	
123			123	Effets personnels n,c,a	118.6	118.6	118.6	118.6	118.6	0.0	0.0	0.0	
124			124	Protection sociale et assurance	100.0	100.0	100.0	100.0	100.0	0.0	0.0	0.0	
126			126	Services financiers	163.7	163.7	163.7	163.7	163.7	0.0	0.0	0.0	
127			127	Autres services n,c,a	104.4	104.4	104.4	104.4	104.4	0.0	0.0	0.0	

**COORDONNEES DE L'INSD**

**Adresse : Institut National de la Statistique et de la Démographie: Avenue Pascal Zagré, Ouaga 2000, 01 B,P 374 Ouaga 01**

Tél : (226) 50 37 62 04 Fax: (226) 50 37 62 26 E-mail : insdbf@yahoo,fr Site web: www,insd,bf

Directeur de la publication : INSD

Rédacteur en chef : Lucien BELEMKOABGA,

Rédacteurs : Paul TIENDREBEOGO, Angèle SAWADOGO/KINDA

Equipe de collecte : Yacouba SERE, Aboudouramane KABORE, Moussa OUEDRAOGO, Dieudonné KOURAOGO, Seydou ILBOUDO, Hamado SAMBARE

Saisie des données : Iréné T. SOURWEMA

S'adresser au Service des prix à la Consommation ou à la Direction de l'Administration et des Finances pour tout abonnement,