

# BURKINA FASO

## MINISTRE DE L'ECONOMIE ET DES FINANCES

### INSTITUT NATIONAL DE LA STATISTIQUE ET DE LA DEMOGRAPHIE

#### MOIS DE SEPTEMBRE 2013

##### AVERTISSEMENT

L'Institut National de la Statistique et de la Démographie (INSD) a le plaisir de mettre à la disposition des utilisateurs l'Indice Harmonisé des Prix à la Consommation (IHPC).

Cet indice est harmonisé car le même instrument de suivi de l'évolution des prix a été mis en place dans les pays membres de l'Union Economique et Monétaire Ouest-Africaine (UEMOA).

L'IHPC a pour population de référence l'ensemble des ménages de l'agglomération de Ouagadougou. Le panier de la ménagère comprend 722 variétés suivies dans 919 points d'observation. Plus de 8064 relevés de prix sont effectués chaque mois par les enquêteurs de l'INSD. La période de base de l'IHPC est l'année 2008 et les pondérations de l'indice proviennent d'une enquête sur les dépenses des ménages réalisée en 2008.

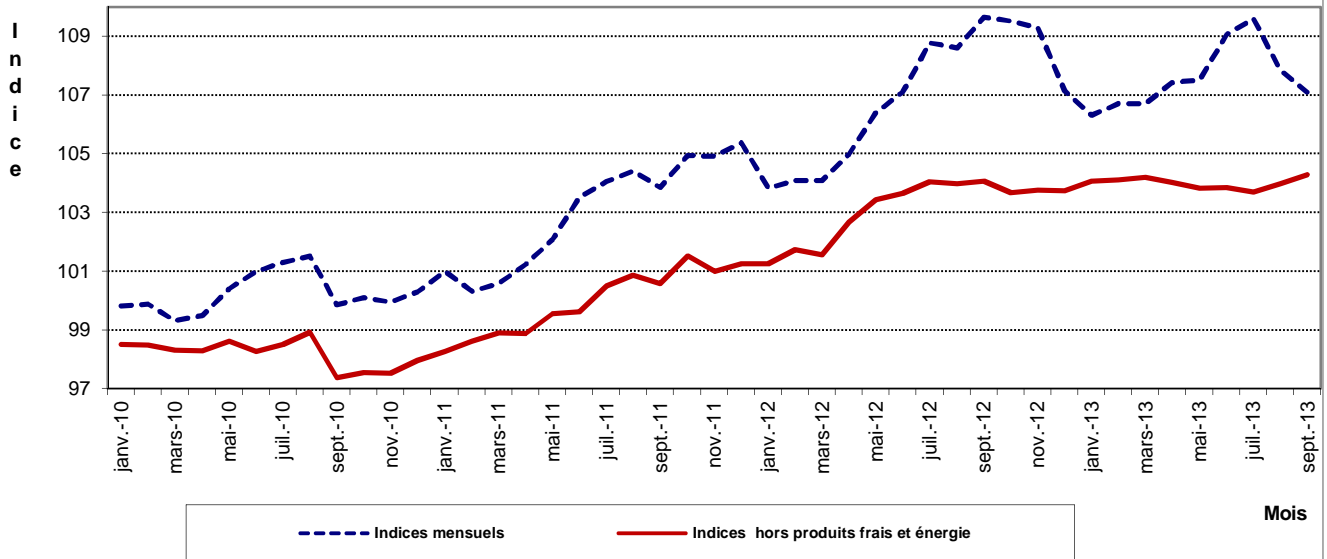
#### Indice Harmonisé des Prix à la Consommation (I.H.P.C)

(Base 100 : année 2008)

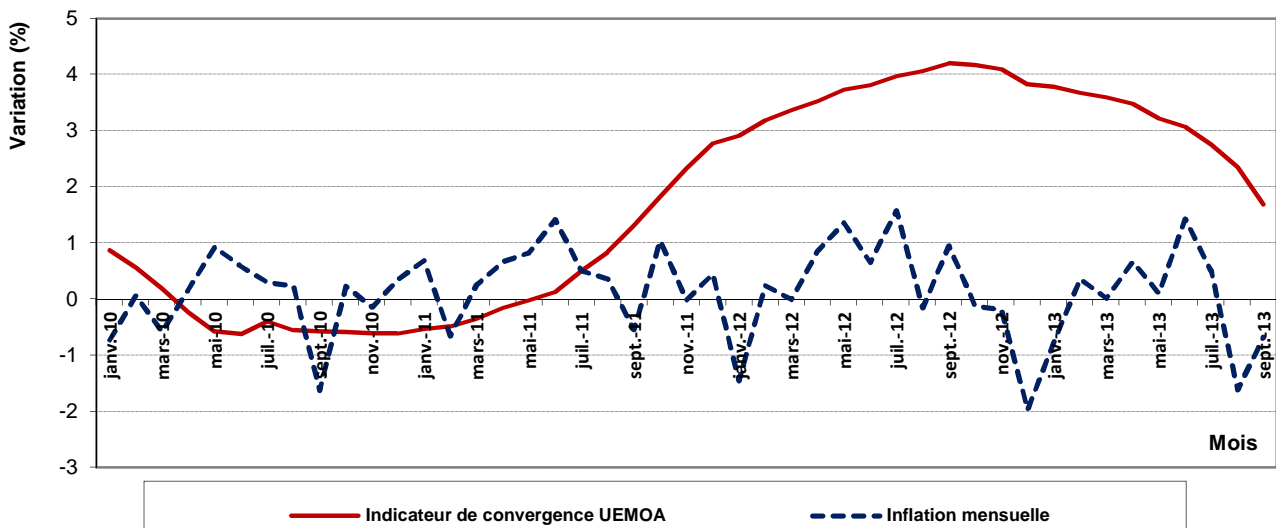
	Pondération	Indice pour les mois de					Variations en % depuis		
		sept-12	juin-13	juil-13	août-13	sept-13	le dernier mois	les 3 derniers mois	les 12 derniers mois
<b>INDICE GLOBAL</b>	<b>10000</b>	<b>109,6</b>	<b>109,1</b>	<b>109,6</b>	<b>107,8</b>	<b>107,1</b>	<b>-0,7</b>	<b>-1,8</b>	<b>-2,3</b>
Produits alimentaires et boissons non alcoolisées	3685	123,8	121,3	119,7	117,0	117,5	0,4	-3,1	-5,1
Boissons alcoolisées, Tabac et stupéfiants	187	109,0	102,7	102,7	101,0	99,8	-1,2	-2,9	-8,5
Articles d'habillement et chaussures	704	101,7	101,9	101,9	101,9	101,8	0,0	0,0	0,1
Logement, eau, gaz, électricité et autres combustibles	959	110,3	112,9	124,6	116,9	107,1	-8,4	-5,1	-2,8
Meubles, articles de ménage et entretien courant du foyer	350	98,4	98,6	98,6	98,6	98,6	0,0	0,0	0,2
Santé	272	100,5	100,9	100,9	100,9	100,9	0,0	0,0	0,4
Transports	1321	105,5	105,9	105,9	106,0	106,0	0,0	0,0	0,5
Communication	717	63,4	63,9	63,4	63,6	63,6	0,0	-0,5	0,4
Loisirs et culture	239	98,1	97,5	97,5	97,5	96,2	-1,3	-1,3	-1,9
Enseignement	291	102,5	104,4	104,4	104,4	104,4	0,0	0,0	1,8
Restaurants et Hôtels	904	115,4	115,6	115,9	115,7	116,5	0,7	0,8	1,0
Biens et services divers	371	103,6	103,9	103,9	103,9	103,9	0,0	0,0	0,4

## LES GRAPHIQUES DES PRINCIPAUX INDICATEURS

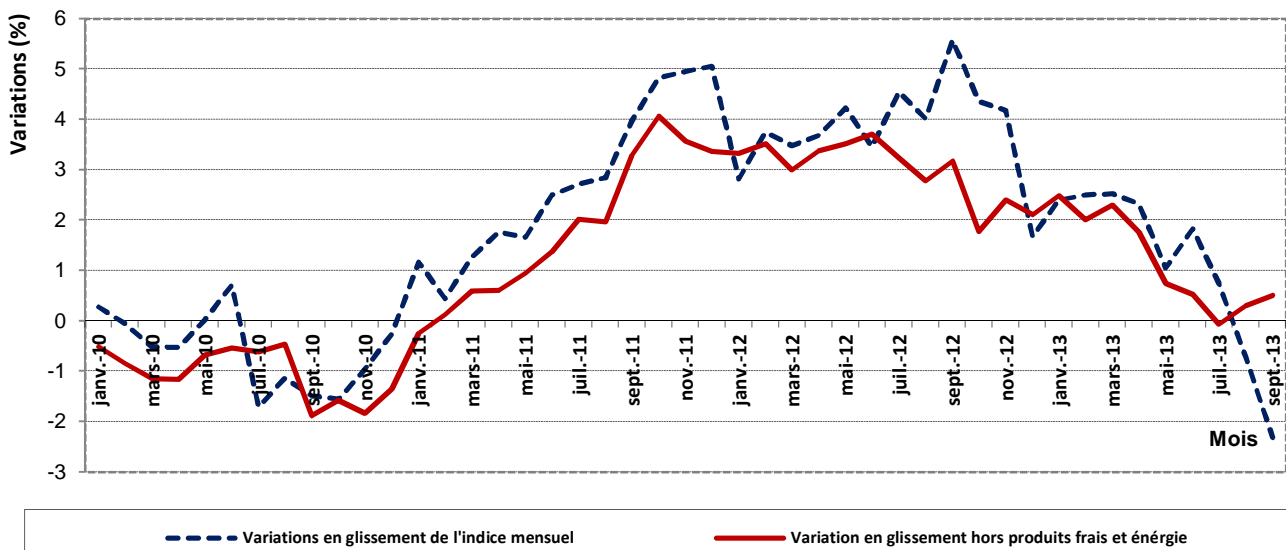
**Graphique N°1 : IHPC et indices mensuels hors produits frais et énergie**



**Graphique N°2: Indicateur de convergence UEMOA et Inflation mensuelle**



**Graphique N°3 : Glissement annuel de l'IHPC et de l'inflation sous jacente**



## LES EVOLUTIONS DE L'IHPC DU MOIS DE SEPTEMBRE 2013

### *« Poursuite de la baisse du niveau général des prix »*

L'Indice Harmonisé des Prix à la Consommation (IHPC) du mois de septembre 2013 avec un niveau de 107,1 consolide la baisse du niveau général des prix de 0,7% par rapport au mois précédent. En comparaison avec le mois de septembre 2012 (glissement annuel), les prix reculent de 2,3%.

En septembre 2012, le niveau des prix avait connu une hausse de 0,9% en variation mensuelle et une hausse de 5,6% en glissement annuel.

La baisse du niveau général des prix ce mois de septembre 2013 est la conjugaison des hausses des prix des « Produits alimentaires et boissons non alcoolisées » et « Restaurants et hôtels » d'une part et d'autre part la baisse des prix des « Boissons alcoolisées, tabac et stupéfiants », « Logement, eau, gaz, électricité et autres combustibles » et « Loisirs et culture ». (Voir graphiques N°5, N°6 et N°7).

La montée des prix des produits alimentaires et boissons non alcoolisées est consécutive au renchérissement des prix des céréales non transformées, des farines, semoules et gruaux, de la viande de bœuf mais aussi du fléchissement des prix des légumes frais en fruits, des matières grasses, des tubercules et plantain.

Le renchérissement des prix des restaurants et hôtels est tributaire de l'augmentation des prix des repas pris dans les restaurants, café et établissements similaires tel que le porc au four.

La chute des prix de la fonction « Boissons alcoolisées, tabac et stupéfiants » est la résultante d'une part de la hausse des prix de la bière tel que le dolo et d'autre part de la baisse des prix des tabac et stupéfiants (noix de cola et tabac local à chiquer) dont la tendance s'est imposée.

La chute des prix des combustibles solides tels que le bois de chauffe et le charbon de bois est seul responsable du fléchissement des prix de la fonction « Logement, eau, gaz, électricité et autres combustibles ».

Quant à la chute des prix des loisirs et culture, elle est consécutive à la baisse des prix des appareils de réception, enregistrement et reproduction.

Les prix des autres fonctions de consommation restent quasi stables.

Selon l'origine des produits, on observe un recul du prix des biens et services de consommation quelque soit leur provenance.

Selon la volatilité des prix des produits, on note une baisse pour les produits de l'énergie tandis que les hors produits frais et énergie connaissent une augmentation des prix.

Par rapport au secteur de production, en dehors du secteur tertiaire qui connaît une stabilité des prix, le primaire et le secondaire connaissent une chute de leur prix.

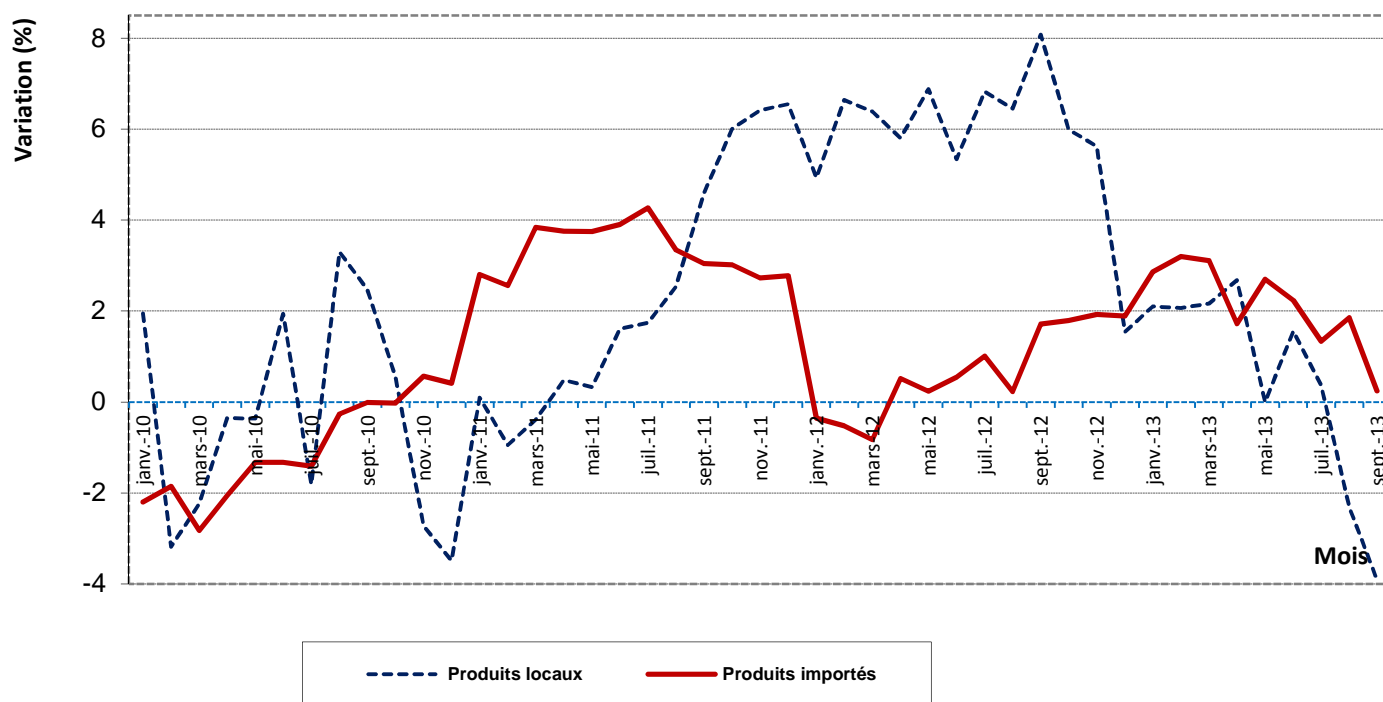
Selon la durabilité des produits, seuls les biens durables et non durables ont vu leurs prix baisser en septembre 2013.

**L'indicateur de convergence de l'UEMOA en septembre 2013 qui est la moyenne des indices des 12 derniers mois (octobre 2012 à septembre 2013) comparée à celle des 12 derniers mois précédents (octobre 2011 à septembre 2012) est de 1,7% dénotant ainsi la poursuite de la décélération progressive de cet indicateur. En septembre 2012, l'indicateur était de 4,2% correspondant à son niveau le plus élevé depuis janvier 2010.**

# INDICES DES NOMENCLATURES SECONDAIRES BASE 2008

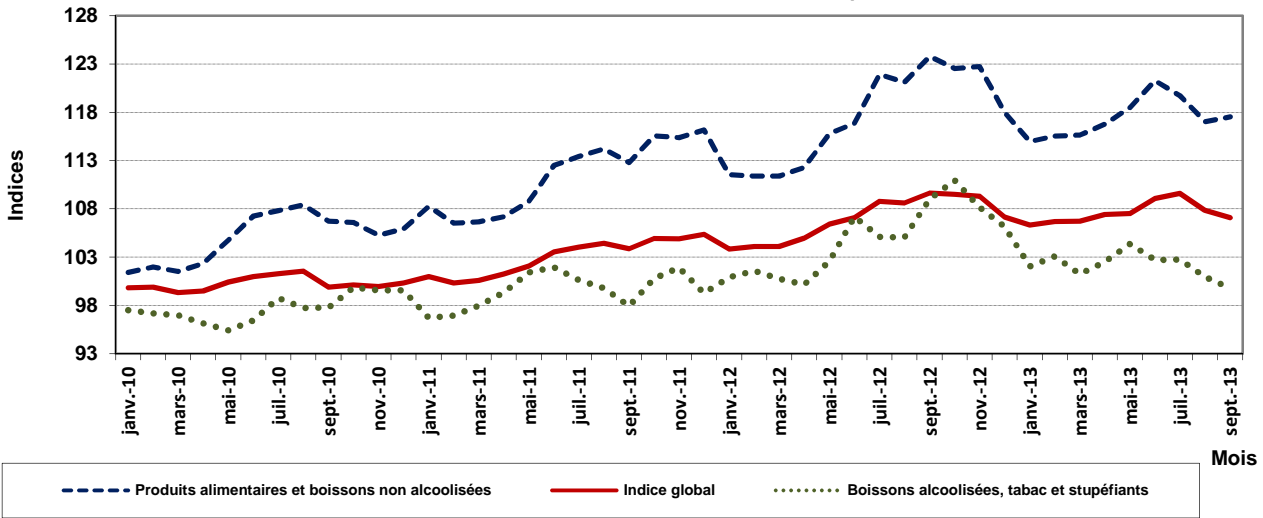
	Pondérations*	Indice pour les mois de					Variations en % depuis		
		sept-12	juin-13	juil-13	août-13	sept-13	1 mois	3 mois	12 mois
<b>INDICE GENERAL</b>	<b>10000</b>	<b>109,6</b>	<b>109,1</b>	<b>109,6</b>	<b>107,8</b>	<b>107,1</b>	<b>-0,7</b>	<b>-1,8</b>	<b>-2,3</b>
Importé	3947	106,0	106,7	106,5	106,5	106,2	-0,2	-0,4	0,2
local	6054	112,0	110,6	111,5	108,7	107,6	-1,0	-2,7	-3,9
Energie	1220	117,1	111,9	121,1	115,0	107,3	-6,7	-4,1	-8,3
Produits frais	2297	125,7	122,1	120,0	114,7	114,8	0,0	-6,0	-8,7
Hors produits frais et energie	6484	104,1	103,9	103,7	104,0	104,3	0,3	0,4	0,2
Primaire	2748	129,3	126,2	128,1	121,3	119,1	-1,9	-5,6	-7,9
secondaire	3938	106,9	106,4	106,6	106,8	106,5	-0,3	0,0	-0,4
Tertiaire	3315	96,5	97,9	97,8	97,8	97,8	0,0	-0,1	1,4
Durable	398	100,8	101,8	101,8	101,9	101,1	-0,7	-0,7	0,3
Non Durable	5429	119,8	117,8	118,8	115,5	114,2	-1,1	-3,0	-4,6
Semi Durable	859	100,3	100,2	100,2	100,2	100,2	0,0	0,0	-0,2
Service	3315	96,5	97,9	97,8	97,8	97,8	0,0	-0,1	1,4

Graphique N°4: Glissement annuel des indices produits locaux et des indices produits importés

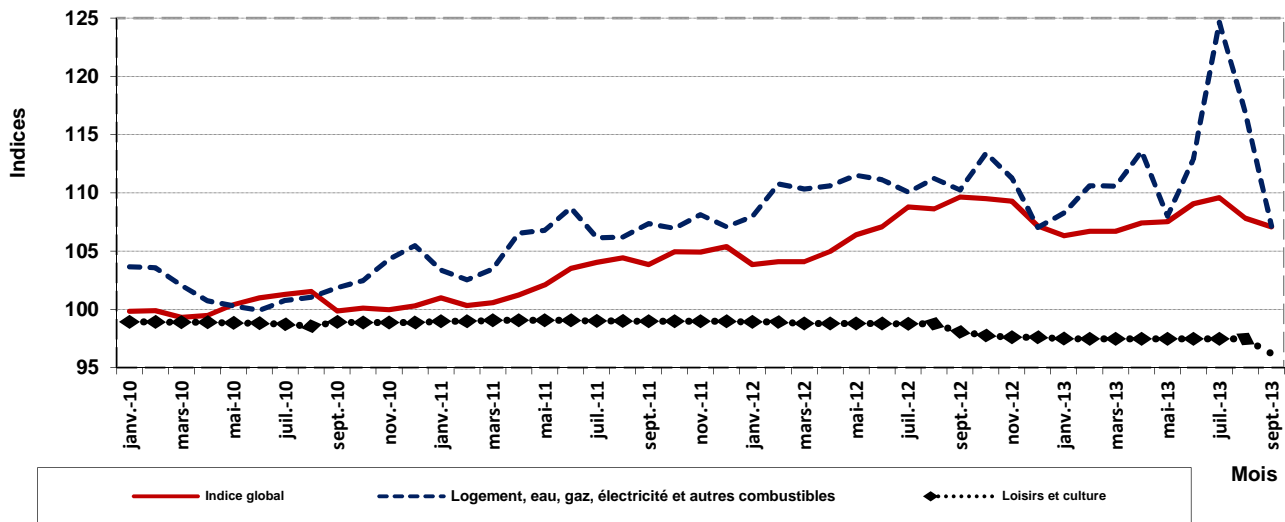


## LES GRAPHIQUES DU MOIS

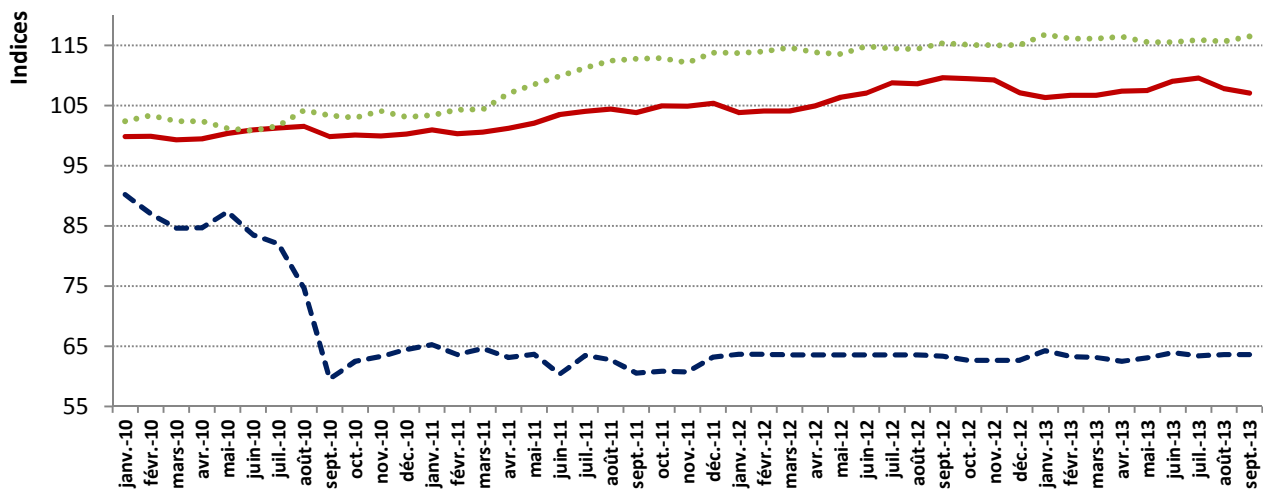
**Graphique N° 5 : Indice global , indice de fonction produits alimentaires et boissons non alcoolisées et indice boissons alcoolisées, tabacs et stupéfiants**



**Graphique N° 6 : Evolution de l'indice global , de l'indice des Loisirs et culture et de l'indice "Logement, eau, gaz, électricité et autres combustibles"**



**Graphique N°7: Evolution de l'indice global et des indices des fonctions Communication et Restaurants et Hôtels**



**INDICES SUIVANT LES FONCTIONS ET LES GROUPES DE LA NCOA-IHPC**

Code-grp	code_fct	libellé_fonction	code_grp	libellé_groupe	Indices					variation			
					sept-12	juin-13	juil-13	août-13	sept-13	1 mois	3 mois	12 mois	
	<b>01</b>	<b>Produits alimentaires et boissons non alcoolisées</b>											
011			011	Produits alimentaires	124,7	122,1	120,4	117,6	118,1	0,4	-3,3	-5,3	
012			012	Boissons non alcoolisées	107,2	106,2	106,6	106,3	106,5	0,2	0,3	-0,6	
	<b>02</b>	<b>Boissons alcoolisées, Tabac et stupéfiants</b>											
021			021	Boissons alcoolisées	104,9	102,0	100,6	99,3	99,5	0,2	-2,5	-5,2	
022			022	Tabacs et stupéfiants	112,3	103,3	104,5	102,3	100,0	-2,2	-3,2	-11,0	
	<b>03</b>	<b>Articles d'habillement et chaussures</b>											
031			031	Articles d'habillement	101,9	102,2	102,2	102,2	102,2	0,0	0,0	0,3	
032			032	Chaussures	100,8	100,1	100,1	100,1	100,1	0,0	0,0	-0,7	
	<b>04</b>	<b>Logement, eau, gaz, électricité et autres combustibles</b>											
041			041	Loyers effectifs	100,3	100,3	100,3	100,3	100,3	0,0	0,0	0,0	
043			043	Entretien et réparation des logements	106,1	106,1	106,4	106,4	106,4	0,0	0,3	0,2	
044			044	Alimentation en eau et services divers lié au logement	105,5	110,3	110,3	110,3	110,3	0,0	0,0	4,5	
045			045	Electricité, gaz et autres combustibles	117,1	120,5	144,8	128,8	108,5	-15,8	-10,0	-7,4	
	<b>05</b>	<b>Meubles, articles de ménage et entretien courant du foyer</b>											
051			051	Meubles, articles d'ameublement, tapis et autres revêtement	97,7	98,3	98,3	98,3	98,3	0,0	0,0	0,6	
052			052	Articles de ménage en textiles	97,8	98,5	98,5	98,5	98,5	0,0	0,0	0,7	
053			053	Appareils ménagers	99,8	99,6	99,6	99,6	99,6	0,0	0,0	-0,2	
054			054	Verrerie, vaisselle et ustensiles de ménage	100,0	100,3	100,3	100,3	100,3	0,0	0,0	0,4	
055			055	Outillage et autre matériel pour la maison et le jardin	106,1	106,1	106,1	106,1	106,1	0,0	0,0	0,1	
056			056	Biens et services liés à l'entretien courant du foyer	97,7	97,8	97,8	97,8	97,8	0,0	0,0	0,0	
	<b>06</b>	<b>Santé</b>											
061			061	Produits, appareils et matériels médicaux	99,6	99,6	99,6	99,6	99,6	0,0	0,0	0,0	
062			062	Services ambulatoires	100,3	102,5	102,5	102,5	102,5	0,0	0,0	2,2	
063			063	Services hospitaliers	104,0	104,0	104,0	104,0	104,0	0,0	0,0	0,0	
	<b>07</b>	<b>Transports</b>											
071			071	Achat de véhicules	102,0	104,4	104,4	104,5	104,5	0,0	0,1	2,5	
072			072	Dépenses d'utilisation des véhicules	105,2	105,4	105,4	105,4	105,4	0,0	0,0	0,2	
073			073	Services de transport	116,2	114,4	114,4	114,4	114,4	0,0	0,0	-1,6	
	<b>08</b>	<b>Communication</b>											
081			081	Services postaux	100,0	100,0	100,0	100,0	100,0	0,0	0,0	0,0	
082			082	Matériel de téléphonie et de télécopie	90,3	85,6	85,6	85,6	85,6	0,0	0,0	-5,2	
083			083	Services de téléphonie et de télécopie	60,1	61,2	60,6	60,8	60,8	0,0	-0,6	1,2	
	<b>09</b>	<b>Loisirs et culture</b>											
091			091	Matériel audiovisuel, photographique et de traitement de l'image et du son	93,6	92,3	92,3	92,3	87,7	-5,0	-5,0	-6,3	
093			093	Autres articles et matériel de loisirs, de jardinage et anim	99,9	99,9	99,9	99,9	99,9	0,0	0,0	0,0	
094			094	Services récréatifs et culturels	97,9	97,4	97,4	97,4	97,4	0,0	0,0	-0,5	
095			095	Journaux, livres et articles de papeterie	102,1	102,9	102,9	102,9	102,9	0,0	0,0	0,7	
096			096	Forfaits touristiques	100,0	92,0	92,0	92,0	92,0	0,0	0,0	-8,0	
	<b>10</b>	<b>Enseignement</b>											
101			101	Enseignement pré-élémentaire et primaire	101,4	102,9	102,9	102,9	102,9	0,0	0,0	1,5	
102			102	Enseignement secondaire	99,9	102,7	102,7	102,7	102,7	0,0	0,0	2,8	
104			104	Enseignement supérieur	112,3	112,3	112,3	112,3	112,3	0,0	0,0	0,0	
105			105	Enseignement post-secondaire non supérieur et Enseignement non défini par niveau	101,2	102,8	102,8	102,8	102,8	0,0	0,0	1,6	
	<b>11</b>	<b>Restaurants et Hôtels</b>											
111			111	Services de restauration	115,6	115,8	116,1	115,8	116,7	0,8	0,8	1,0	
112			112	Services d'hébergement	103,3	103,3	103,3	103,3	103,3	0,0	0,0	0,0	
	<b>12</b>	<b>Biens et services divers</b>											
121			121	Soins corporels	100,4	100,8	100,8	100,8	100,8	0,0	0,0	0,4	
123			123	Effets personnels n.c.a	105,5	107,4	107,4	107,4	107,4	0,0	0,0	1,8	
124			124	Protection sociale et assurance	100,9	100,0	100,0	100,0	100,0	0,0	0,0	-0,9	
126			126	Services financiers	163,7	163,7	163,7	163,7	163,7	0,0	0,0	0,0	
127			127	Autres services n.c.a	104,9	104,4	104,4	104,4	104,4	0,0	0,0	-0,4	

**COORDONNEES DE L'INS**

**Adresse : Institut National de la Statistique et de la Démographie: Avenue Pascal Zagré, Ouaga 2000, 01 B.P 374 Ouaga 01**

Tél : (226) 50 37 62 04 Fax: (226) 50 37 62 26 E-mail : insdbf@yahoo.fr Site web: www.insd.bf

Directeur de la publication : INSD

Rédacteur en chef : Michel KONE

Rédacteurs : Lucien BELEMKOABGA, Paul TIENDREBEGO, Lydie Sampawindé OUEDRAOGO

Equipe de collecte : Yacouba SERE, Aboudouramane KABORE, Moussa OUEDRAOGO, Arlenn YAMEOGO, Seydou ILBOUDO, Bouakarou GNESSIEN .

Saisie des données : Togné KAM

S'adresser au Service des prix à la Consommation ou à la Direction de l'Administration et des Finances pour tout abonnement.