

BURKINA FASO

MINISTRE DE L'ECONOMIE ET DES FINANCES

INSTITUT NATIONAL DE LA STATISTIQUE ET DE LA DEMOGRAPHIE

MOIS D'OCTOBRE 2013

AVERTISSEMENT

L'Institut National de la Statistique et de la Démographie (INSD) a le plaisir de mettre à la disposition des utilisateurs l'Indice Harmonisé des Prix à la Consommation (IHPC).

Cet indice est harmonisé car le même instrument de suivi de l'évolution des prix a été mis en place dans les pays membres de l'Union Economique et Monétaire Ouest-Africaine (UEMOA).

L'IHPC a pour population de référence l'ensemble des ménages de l'agglomération de Ouagadougou. Le panier de la ménagère comprend 722 variétés suivies dans 919 points d'observation. Plus de 8064 relevés de prix sont effectués chaque mois par les enquêteurs de l'INSD. La période de base de l'IHPC est l'année 2008 et les pondérations de l'indice proviennent d'une enquête sur les dépenses des ménages réalisée en 2008.

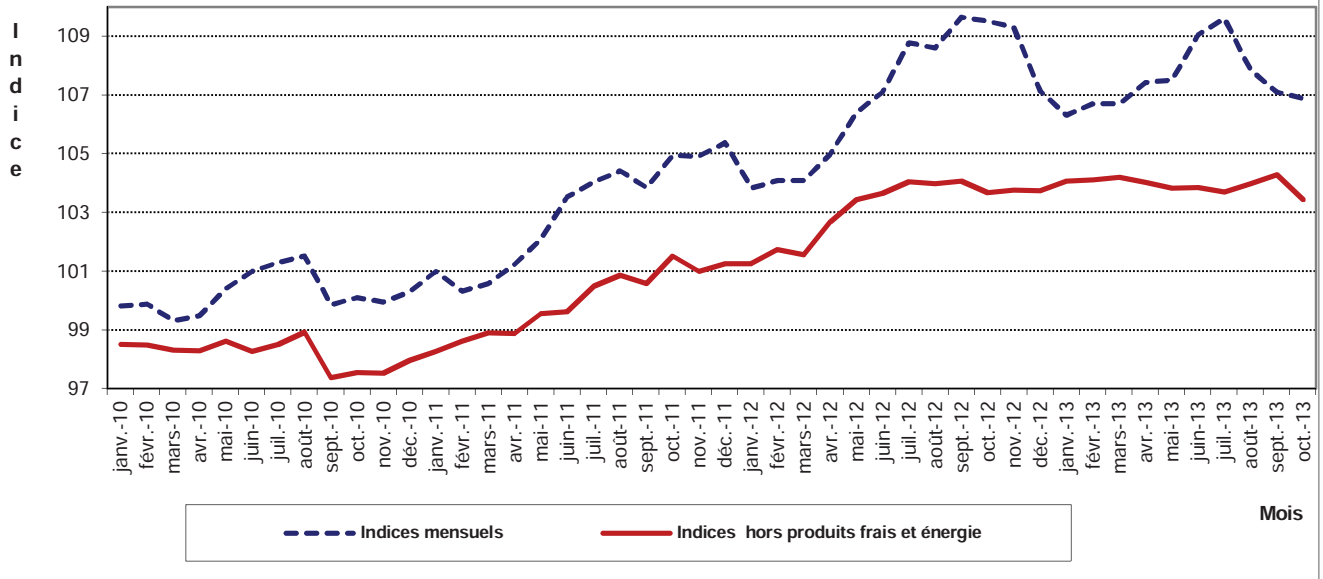
Indice Harmonisé des Prix à la Consommation (I.H.P.C)

(Base 100 : année 2008)

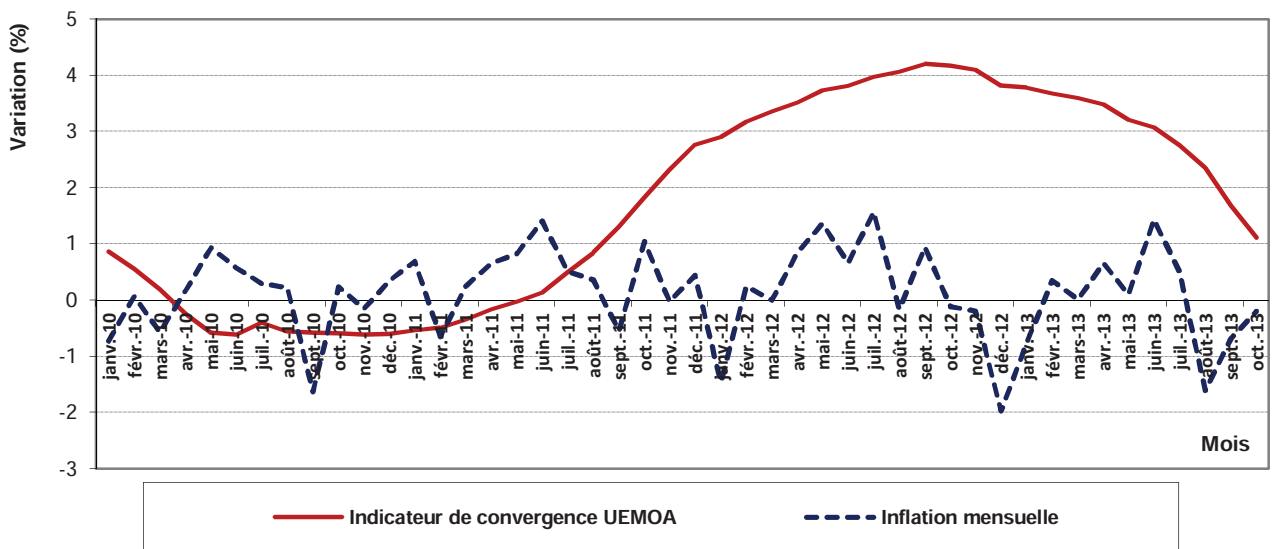
	Pondé- ration	Indice pour les mois de					Variations en % depuis		
		oct-12	juil-13	août-13	sept-13	oct-13	le dernier mois	les 3 derniers mois	les 12 derniers mois
INDICE GLOBAL	10000	109,5	109,6	107,8	107,1	106,9	-0,2	-2,5	-2,4
Produits alimentaires et boissons non alcoolisées	3685	122,5	119,7	117,0	117,5	116,0	-1,3	-3,1	-5,3
Boissons alcoolisées, Tabac et stupéfiants	187	111,0	102,7	101,0	99,8	100,6	0,9	-2,0	-9,3
Articles d'habillement et chaussures	704	101,9	101,9	101,9	101,8	101,8	0,0	0,0	0,0
Logement, eau, gaz, électricité et autres combustibles	959	113,4	124,6	116,9	107,1	112,0	4,5	-10,1	-1,3
Meubles, articles de ménage et entretien courant du foyer	350	98,4	98,6	98,6	98,6	98,6	0,0	0,0	0,2
Santé	272	100,5	100,9	100,9	100,9	100,9	0,0	0,0	0,4
Transports	1321	105,5	105,9	106,0	106,0	106,0	0,0	0,0	0,5
Communication	717	62,7	63,4	63,6	63,6	65,3	2,6	2,9	4,2
Loisirs et culture	239	97,8	97,5	97,5	96,2	96,2	0,0	-1,3	-1,6
Enseignement	291	104,4	104,4	104,4	104,4	104,4	0,0	0,0	0,0
Restaurants et Hôtels	904	115,1	115,9	115,7	116,5	113,8	-2,4	-1,9	-1,2
Biens et services divers	371	103,7	103,9	103,9	103,9	103,9	0,0	0,0	0,3

LES GRAPHIQUES DES PRINCIPAUX INDICATEURS

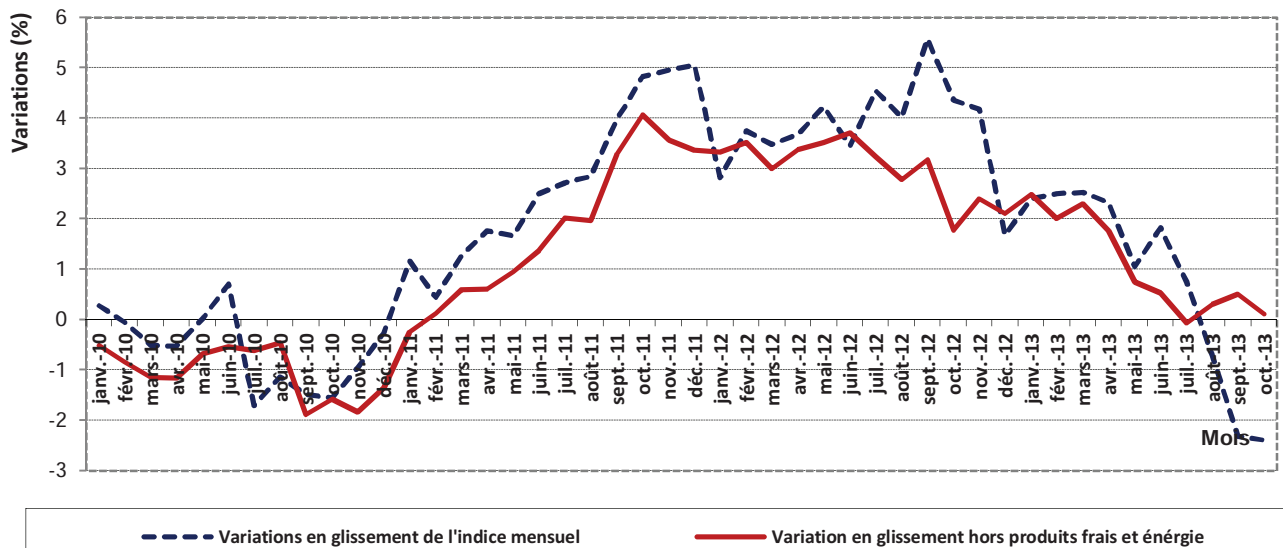
Graphique N°1 : IHPC et indices mensuels hors produits frais et énergie



Graphique N°2: Indicateur de convergence UEMOA et Inflation mensuelle



Graphique N°3 : Glissement annuel de l'IHPC et de l'inflation sous jacente



LES EVOLUTIONS DE L'IHPC DU MOIS D'OCTOBRE 2013

« Poursuite de la baisse du niveau général des prix »

L'Indice Harmonisé des Prix à la Consommation (IHPC) du mois d'octobre 2013 avec un niveau de 106,9 maintient la baisse du niveau général des prix de 0,2% par rapport au mois précédent. En comparaison avec le mois d'octobre 2012 (glissement annuel), les prix reculent de 2,4%.

En octobre 2012, le niveau des prix avait connu une baisse de 0,1% en variation mensuelle et une hausse de 4,4% en glissement annuel.

La baisse du niveau général des prix ce mois d'octobre 2013 est induite par la baisse des prix des « Produits alimentaires et boissons non alcoolisées » et « Restaurants et hôtels » malgré l'augmentation des prix des « Boissons alcoolisées, tabac et stupéfiants », « Logement, eau, gaz, électricité et autres combustibles » et « Communication ». (Voir graphiques N°5, N°6 et N°7).

Le fléchissement des prix des produits alimentaires et boissons non alcoolisées est consécutif à la baisse des prix des céréales non transformées, des farines, semoules et gruaux, de la viande de bœuf et de mouton, de la volaille en dépit du renchérissement des prix des légumes frais en fruits et des poissons frais.

La chute des prix des services reçus dans les restaurants et hôtels est tributaire de la baisse des prix des repas pris dans les restaurants, café et établissements similaires tel que le porc au four.

Le renchérissement des prix de la fonction « Boissons alcoolisées, tabac et stupéfiants » est la résultante de la hausse du prix de la bière tel que le dolo et celui des tabac et stupéfiants (noix de cola et tabac local à chiquer).

La montée des prix du bois de chauffe en dépit de la baisse de celui du charbon de bois a pour résultante le renchérissement des prix de la fonction « Logement, eau, gaz, électricité et autres combustibles ».

La faible distribution des bonus ce mois d'octobre 2013 par rapport au mois de septembre 2013 par les différents réseaux de téléphonie mobile a pour conséquence la montée des prix subie par les consommateurs au niveau de la fonction « Communication ».

Les prix des autres fonctions de consommation restent quasi stables.

Selon l'origine des produits, on observe un recul du prix des produits locaux telles que les céréales locales tandis que le prix des produits importés tel que le riz importé est en augmentation.

Selon la volatilité des prix des produits, les prix des produits de l'énergie sont en hausse tandis que les prix des produits frais et des hors produits frais et énergie connaissent une chute des prix.

Par rapport au secteur de production, en dehors du secteur secondaire qui connaît un recul des prix, le primaire et le secondaire renouent avec la hausse de leurs prix.

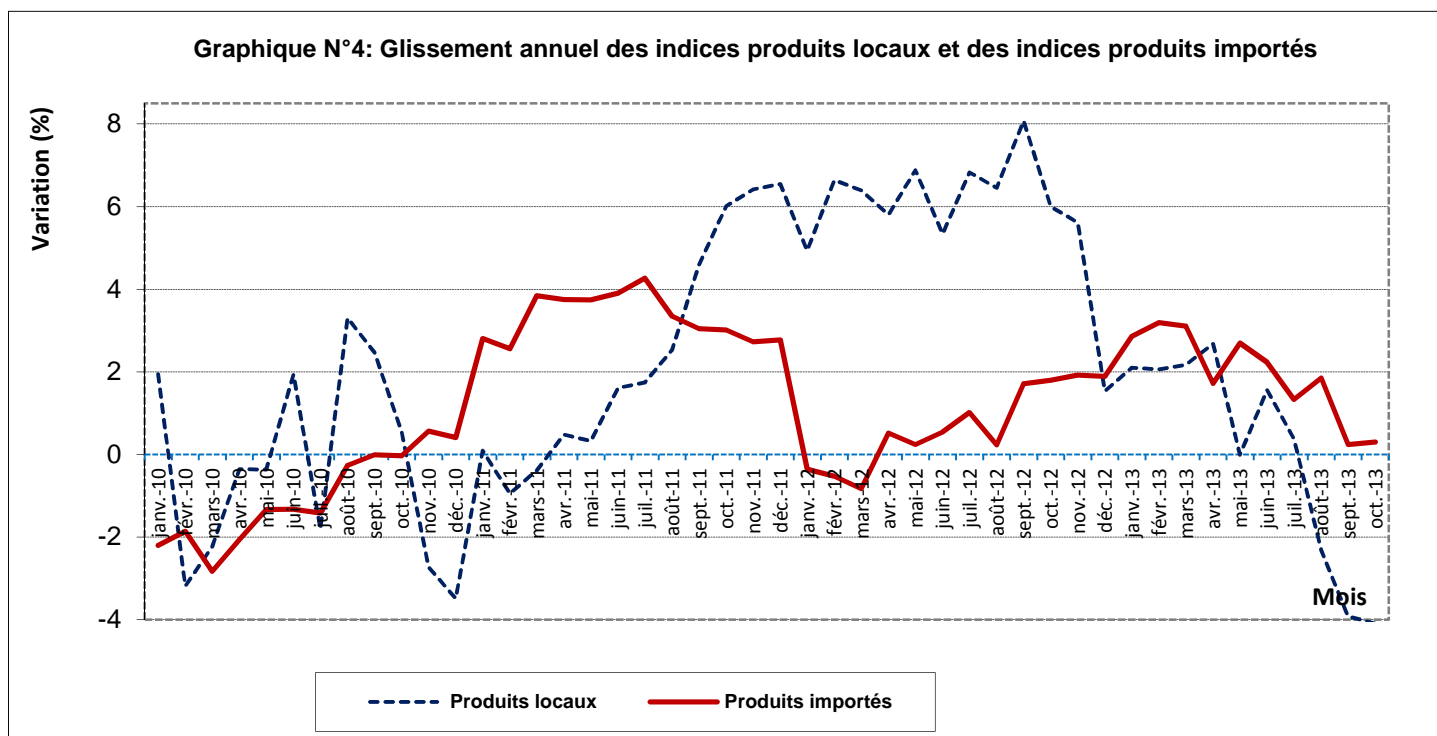
Selon la durabilité des produits, seuls les biens non durables connaissent une chute de leurs prix en octobre 2013.

L'indicateur de convergence de l'UEMOA en octobre 2013 qui est la moyenne des indices des 12 derniers mois (novembre 2012 à octobre 2013) comparée à celle des 12 derniers mois précédents (novembre 2011 à octobre 2012) est de 1,1% dénotant ainsi la poursuite du ralentissement progressif de cet indicateur. En octobre 2012, l'indicateur était de 4,2% correspondant à son niveau le plus élevé depuis janvier 2010.

INDICES DES NOMENCLATURES SECONDAIRES BASE 2008

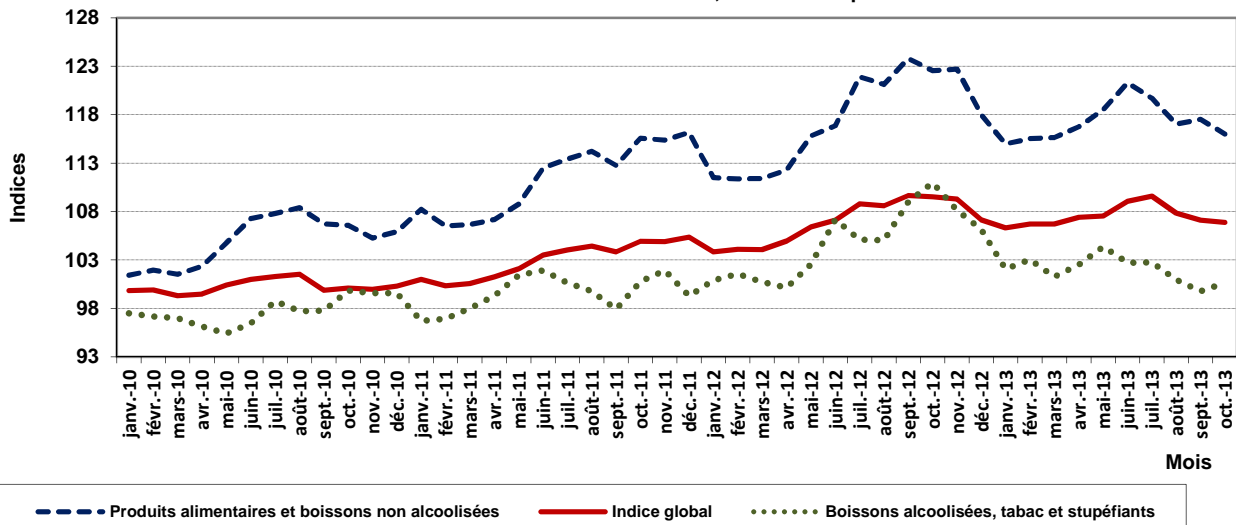
	Pondérations*	Indice pour les mois de					Variations en % depuis		
		oct-12	juil-13	août-13	sept-13	oct-13	1 mois	3 mois	12 mois
INDICE GENERAL	10000	109,5	109,6	107,8	107,1	106,9	-0,2	-2,5	-2,4
Importé	3947	106,2	106,5	106,5	106,2	106,5	0,2	-0,1	0,3
local	6054	111,7	111,5	108,7	107,6	107,1	-0,5	-4,0	-4,1
Energie	1220	113,1	121,1	115,0	107,3	111,1	3,6	-8,2	-1,7
Produits frais	2297	125,0	120,0	114,7	114,8	114,2	-0,5	-4,8	-8,6
Hors produits frais et energie	6484	103,3	103,7	104,0	104,3	103,4	-0,8	-0,2	0,1
Primaire	2748	128,9	128,1	121,3	119,1	119,8	0,6	-6,4	-7,1
secondaire	3938	106,8	106,6	106,8	106,5	105,1	-1,3	-1,4	-1,6
Tertiaire	3315	96,6	97,8	97,8	97,8	98,2	0,4	0,4	1,7
Durable	398	100,9	101,8	101,9	101,1	101,1	0,0	-0,7	0,2
Non Durable	5429	119,5	118,8	115,5	114,2	113,6	-0,5	-4,4	-4,9
Semi Durable	859	100,3	100,2	100,2	100,2	100,2	0,0	0,0	-0,2
Service	3315	96,6	97,8	97,8	97,8	98,2	0,4	0,4	1,7

Graphique N°4: Glissement annuel des indices produits locaux et des indices produits importés

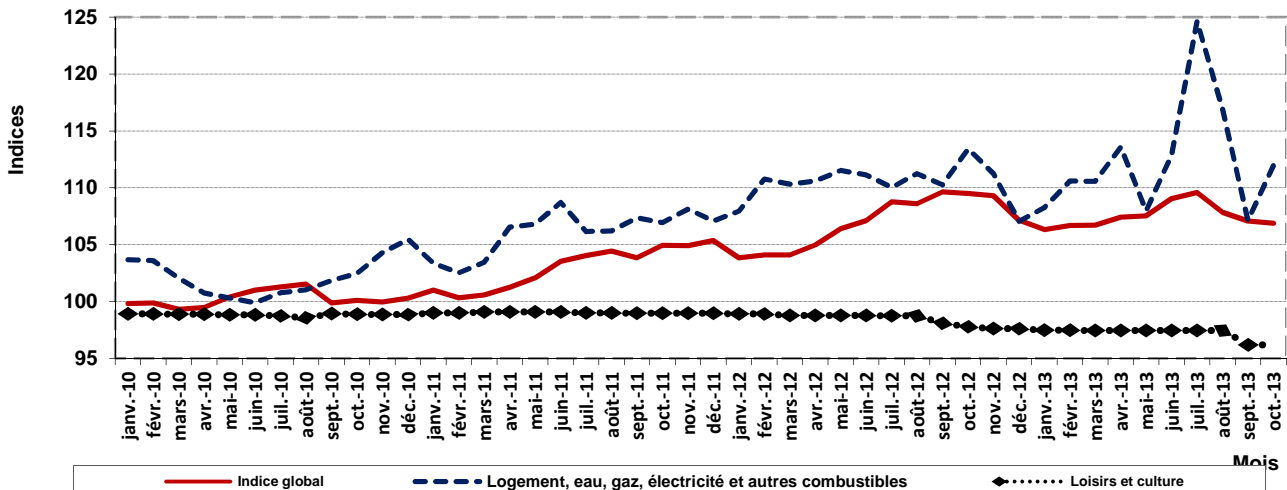


LES GRAPHIQUES DU MOIS

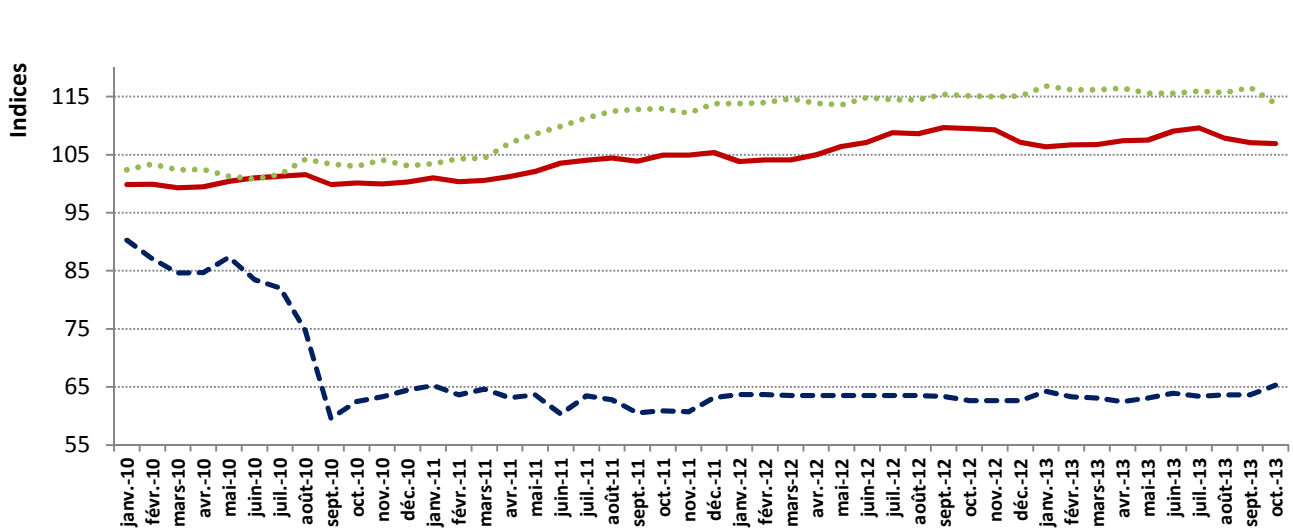
Graphique N° 5 : Indice global , indice de fonction produits alimentaires et boissons non alcoolisées et indice boissons alcoolisées, tabacs et stupéfiants



Graphique N° 6 : Evolution de l'indice global , de l'indice des Loisirs et culture et de l'indice "Logement, eau, gaz, électricité et autres combustibles"



Graphique N°7: Evolution de l'indice global et de l'indices des fonctions Communication



INDICES SUIVANT LES FONCTIONS ET LES GROUPES DE LA NCOA-IHPC

Code-grp	code_fct	libellé_fonction	code_grp	libellé_groupe	Indices					variation			
					oct-12	juil-13	août-13	sept-13	oct-13	1 mois	3 mois	12 mois	
		01		Produits alimentaires et boissons non alcoolisées									
011			011	Produits alimentaires	123,3	120,4	117,6	118,1	116,5	-1,4	-3,3	-5,6	
012			012	Boissons non alcoolisées	107,7	106,6	106,3	106,5	107,1	0,6	0,5	-0,5	
		02		Boissons alcoolisées, Tabac et stupéfiants									
021			021	Boissons alcoolisées	108,6	100,6	99,3	99,5	99,9	0,5	-0,6	-8,0	
022			022	Tabacs et stupéfiants	112,9	104,5	102,3	100,0	101,2	1,2	-3,1	-10,3	
		03		Articles d'habillement et chaussures									
031			031	Articles d'habillement	102,1	102,2	102,2	102,2	102,2	0,0	0,0	0,1	
032			032	Chaussures	100,8	100,1	100,1	100,1	100,1	0,0	0,0	-0,7	
		04		Logement, eau, gaz, électricité et autres combustibles									
041			041	Loyers effectifs	100,3	100,3	100,3	100,3	100,3	0,0	0,0	0,0	
043			043	Entretien et réparation des logements	106,3	106,4	106,4	106,4	106,4	0,0	0,0	0,1	
044			044	Alimentation en eau et services divers lié au logement	105,7	110,3	110,3	110,3	110,3	0,0	0,0	4,4	
045			045	Electricité, gaz et autres combustibles	123,6	144,8	128,8	108,5	118,5	9,3	-18,1	-4,1	
		05		Meubles, articles de ménage et entretien courant du foyer									
051			051	Meubles, articles d'ameublement, tapis et autres revêtement	97,7	98,3	98,3	98,3	98,3	0,0	0,0	0,6	
052			052	Articles de ménage en textiles	97,8	98,5	98,5	98,5	98,5	0,0	0,0	0,7	
053			053	Appareils ménagers	99,8	99,6	99,6	99,6	99,6	0,0	0,0	-0,2	
054			054	Verrerie, vaisselle et ustensiles de ménage	100,0	100,3	100,3	100,3	100,3	0,0	0,0	0,4	
055			055	Outillage et autre matériel pour la maison et le jardin	106,1	106,1	106,1	106,1	106,1	0,0	0,0	0,1	
056			056	Biens et services liés à l'entretien courant du foyer	97,7	97,8	97,8	97,8	97,8	0,0	0,0	0,0	
		06		Santé									
061			061	Produits, appareils et matériels médicaux	99,6	99,6	99,6	99,6	99,6	0,0	0,0	0,0	
062			062	Services ambulatoires	100,3	102,5	102,5	102,5	102,5	0,0	0,0	2,2	
063			063	Services hospitaliers	104,0	104,0	104,0	104,0	104,0	0,0	0,0	0,0	
		07		Transports									
071			071	Achat de véhicules	102,0	104,4	104,5	104,5	104,5	0,0	0,1	2,5	
072			072	Dépenses d'utilisation des véhicules	105,2	105,4	105,4	105,4	105,4	0,0	0,0	0,2	
073			073	Services de transport	116,2	114,4	114,4	114,4	114,4	0,0	0,0	-1,6	
		08		Communication									
081			081	Services postaux	100,0	100,0	100,0	100,0	100,0	0,0	0,0	0,0	
082			082	Matériel de téléphonie et de télécopie	90,3	85,6	85,6	85,6	85,6	0,0	0,0	-5,2	
083			083	Services de téléphonie et de télécopie	59,3	60,6	60,8	60,8	62,7	3,1	3,4	5,7	
		09		Loisirs et culture									
091			091	Matériel audiovisuel, photographique et de traitement de l'image et du son	93,6	92,3	92,3	87,7	87,7	0,0	-5,0	-6,3	
093			093	Autres articles et matériel de loisirs, de jardinage et anim	99,9	99,9	99,9	99,9	99,9	0,0	0,0	0,0	
094			094	Services récréatifs et culturels	97,9	97,4	97,4	97,4	97,4	0,0	0,0	-0,5	
095			095	Journaux, livres et articles de papeterie	102,1	102,9	102,9	102,9	102,9	0,0	0,0	0,7	
096			096	Forfaits touristiques	92,0	92,0	92,0	92,0	92,0	0,0	0,0	0,0	
		10		Enseignement									
101			101	Enseignement pré-élémentaire et primaire	102,9	102,9	102,9	102,9	102,9	0,0	0,0	0,0	
102			102	Enseignement secondaire	102,7	102,7	102,7	102,7	102,7	0,0	0,0	0,0	
104			104	Enseignement supérieur	112,3	112,3	112,3	112,3	112,3	0,0	0,0	0,0	
105			105	Enseignement post-secondaire non supérieur et Enseignement non défini par niveau	102,8	102,8	102,8	102,8	102,8	0,0	0,0	0,0	
		11		Restaurants et Hôtels									
111			111	Services de restauration	115,3	116,1	115,8	116,7	113,9	-2,4	-1,9	-1,2	
112			112	Services d'hébergement	103,3	103,3	103,3	103,3	103,3	0,0	0,0	0,0	
		12		Biens et services divers									
121			121	Soins corporels	100,4	100,8	100,8	100,8	100,8	0,0	0,0	0,4	
123			123	Effets personnels n.c.a	106,7	107,4	107,4	107,4	107,4	0,0	0,0	0,7	
124			124	Protection sociale et assurance	100,9	100,0	100,0	100,0	100,0	0,0	0,0	-0,9	
126			126	Services financiers	163,7	163,7	163,7	163,7	163,7	0,0	0,0	0,0	
127			127	Autres services n.c.a	104,9	104,4	104,4	104,4	104,4	0,0	0,0	-0,4	

COORDONNEES DE L'INSD

Adresse : Institut National de la Statistique et de la Démographie: Avenue Pascal Zagré, Ouaga 2000, 01 B.P 374 Ouaga 01

Tél : (226) 50 37 62 04 Fax: (226) 50 37 62 26 E-mail : insdbf@yahoo.fr Site web: www.insd.bf

Directeur de la publication : INSD

Rédacteur en chef : Michel KONE

Rédacteurs : Lucien BELEMKOABGA, Paul TIENDREBEGO, Lydie Sampawindé OUEDRAOGO

Equipe de collecte : Yacouba SERE, Aboudouramane KABORE, Moussa OUEDRAOGO, Arlenn YAMEOGO, Seydou ILBOUDO, Bouakarou GNESSIEN .

Saisie des données : Togné KAM

S'adresser au Service des prix à la Consommation ou à la Direction de l'Administration et des Finances pour tout abonnement.