

BURKINA FASO

MINISTRE DE L'ECONOMIE ET DES FINANCES

INSTITUT NATIONAL DE LA STATISTIQUE ET DE LA DEMOGRAPHIE

MOIS DE NOVEMBRE 2013

AVERTISSEMENT

L'Institut National de la Statistique et de la Démographie (INSD) a le plaisir de mettre à la disposition des utilisateurs l'Indice Harmonisé des Prix à la Consommation (IHPC).

Cet indice est harmonisé car le même instrument de suivi de l'évolution des prix a été mis en place dans les pays membres de l'Union Economique et Monétaire Ouest-Africaine (UEMOA).

L'IHPC a pour population de référence l'ensemble des ménages de l'agglomération de Ouagadougou. Le panier de la ménagère comprend 722 variétés suivies dans 919 points d'observation. Plus de 8064 relevés de prix sont effectués chaque mois par les enquêteurs de l'INSD. La période de base de l'IHPC est l'année 2008 et les pondérations de l'indice proviennent d'une enquête sur les dépenses des ménages réalisée en 2008.

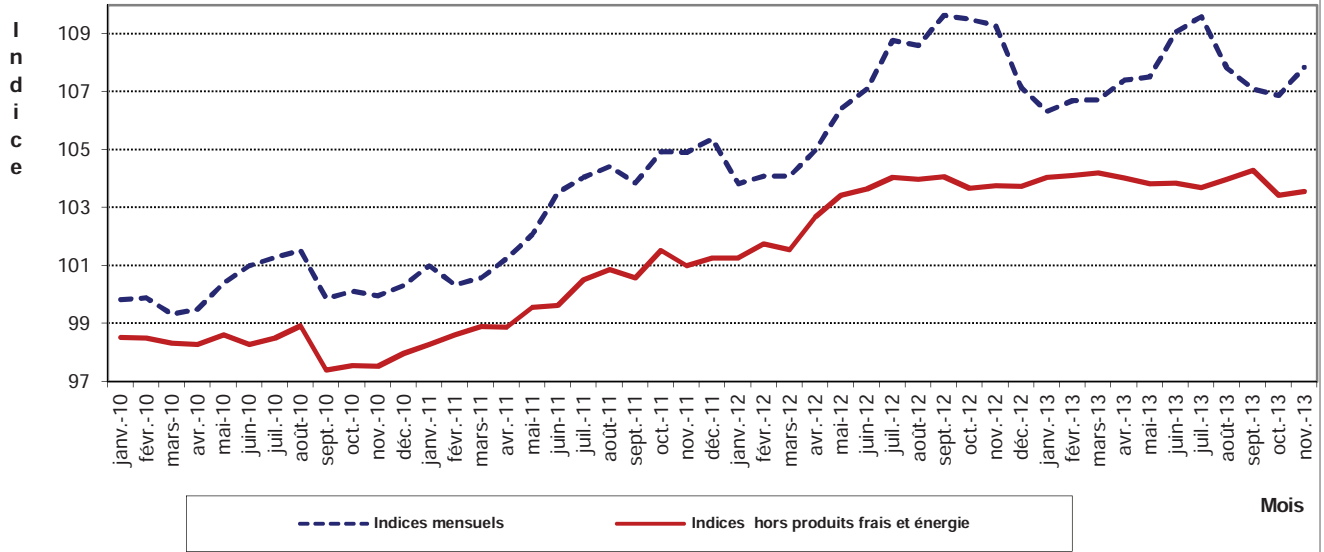
Indice Harmonisé des Prix à la Consommation (I.H.P.C)

(Base 100 : année 2008)

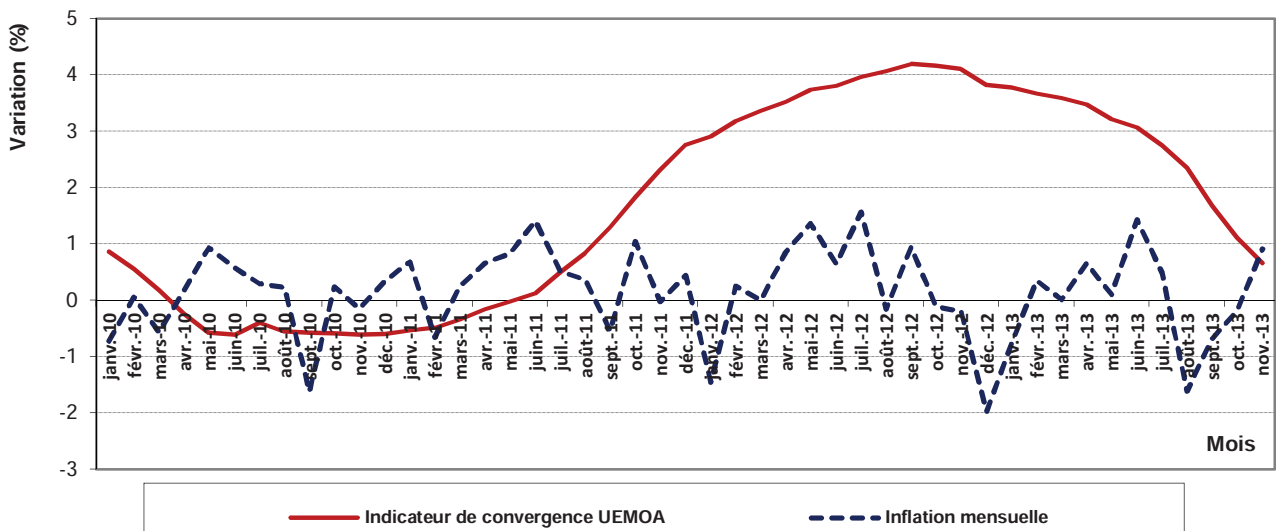
	Pondé- ration	Indice pour les mois de					Variations en % depuis		
		nov-12	août-13	sept-13	oct-13	nov-13	le dernier mois	les 3 derniers mois	les 12 derniers mois
INDICE GLOBAL	10000	109,3	107,8	107,1	106,9	107,9	0,9	0,0	-1,3
Produits alimentaires et boissons non alcoolisées	3685	122,7	117,0	117,5	116,0	116,6	0,5	-0,4	-5,0
Boissons alcoolisées, Tabac et stupéfiants	187	108,1	101,0	99,8	100,6	108,2	7,5	7,2	0,0
Articles d'habillement et chaussures	704	101,9	101,9	101,8	101,8	101,8	0,0	0,0	0,0
Logement, eau, gaz, électricité et autres combustibles	959	111,3	116,9	107,1	112,0	118,5	5,8	1,3	6,5
Meubles, articles de ménage et entretien courant du foyer	350	98,4	98,6	98,6	98,6	98,6	0,0	0,0	0,2
Santé	272	100,5	100,9	100,9	100,9	100,9	0,0	0,0	0,4
Transports	1321	105,5	106,0	106,0	106,0	106,0	0,0	0,0	0,5
Communication	717	62,7	63,6	63,6	65,3	64,6	-1,0	1,6	3,1
Loisirs et culture	239	97,6	97,5	96,2	96,2	96,2	0,0	-1,3	-1,4
Enseignement	291	104,4	104,4	104,4	104,4	104,4	0,0	0,0	0,0
Restaurants et Hôtels	904	115,0	115,7	116,5	113,8	114,0	0,2	-1,4	-0,8
Biens et services divers	371	103,7	103,9	103,9	103,9	103,9	0,0	0,0	0,3

LES GRAPHIQUES DES PRINCIPAUX INDICATEURS

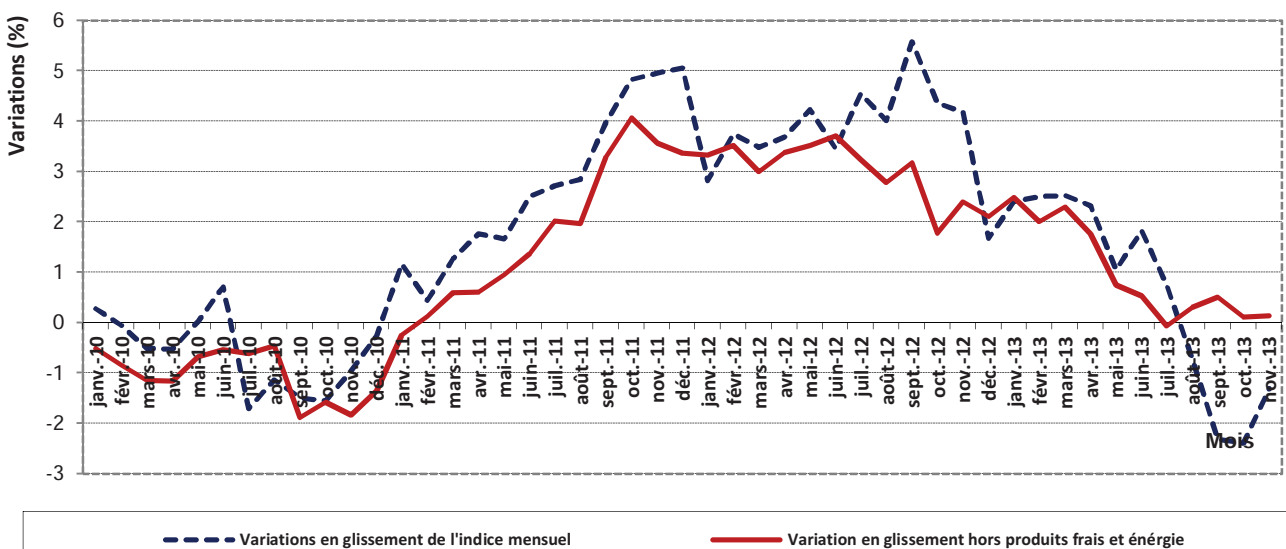
Graphique N°1 : IHPC et indices mensuels hors produits frais et énergie



Graphique N°2: Indicateur de convergence UEMOA et Inflation mensuelle



Graphique N°3 : Glissement annuel de l'IHPC et de l'inflation sous jacente



LES EVOLUTIONS DE L'IHPC DU MOIS DE NOVEMBRE 2013

L'Indice Harmonisé des Prix à la Consommation (IHPC) du mois de novembre 2013 avec un niveau de 107,9 renoue avec la hausse avec une variation de 0,9% par rapport au mois précédent. Comparés avec leur niveau de novembre 2012, les prix reculent globalement de 1,3%.

En novembre 2012, l'IHPC était de 109,3 avec une variation mensuelle en baisse de 0,2%. En glissement annuel, le niveau général des prix avait subi une hausse de 4,2%.

La hausse du niveau général des prix du mois de novembre 2013 résulte de la conjugaison des hausses enregistrées pour les prix des produits des fonctions « Produits alimentaires et boissons non alcoolisées », « Boissons alcoolisées, tabac et stupéfiants » « Logement, eau, gaz, électricité et autres combustibles » et « Restaurants et Hôtels » et de la baisse constatée pour ceux de la fonction « Communication ». (Voir graphiques N°5, N°6 et N°7).

Le renchérissement des prix des produits alimentaires et boissons non alcoolisées est consécutif à l'augmentation des prix des légumes frais et secs, des pains, pâtisseries, gâteaux, biscuits, viennoiseries en dépit de la poursuite de la baisse du niveau des prix des céréales non transformées, des farines, semoules et gruaux, de la viande de bœuf et de mouton et de la volaille.

La poursuite de la hausse des prix de la fonction « Boissons alcoolisées, tabac et stupéfiants » est la résultante de la hausse du prix de la bière tel que le dolo et celui des tabac et stupéfiants (noix de cola et tabac local à chiquer).

Les prix du bois de chauffe ont poursuivi leur ascension. Ajoutés à la remontée des prix du charbon de bois, ils entraînent ainsi le renchérissement des prix de la fonction « Logement, eau, gaz, électricité et autres combustibles ».

Le retour à la hausse des prix des services reçus dans les restaurants et hôtels tel que le porc au four est tributaire de la hausse des prix des repas pris dans les restaurants, café et établissements similaires.

L'octroi de plus de bonus pendant le mois de novembre 2013 par rapport au mois d'octobre 2013 par les différents réseaux de téléphonie mobile est à l'origine de la chute des prix des appels téléphoniques et donc du niveau des prix de la fonction « Communication ».

Les prix des autres fonctions de consommation sont restés quasi stables.

Selon l'origine des produits, on observe une hausse du prix des produits locaux tandis que les prix des produits importés sont restés stables.

Selon la volatilité des prix des produits, le niveau des produits hors produits frais, énergie et des produits frais sont tous en hausse avec une augmentation d'ampleur plus importante pour les derniers.

Par rapport au secteur de production, en dehors du secteur tertiaire qui connaît un recul de ses prix, le primaire et le secondaire voient leurs prix augmentés.

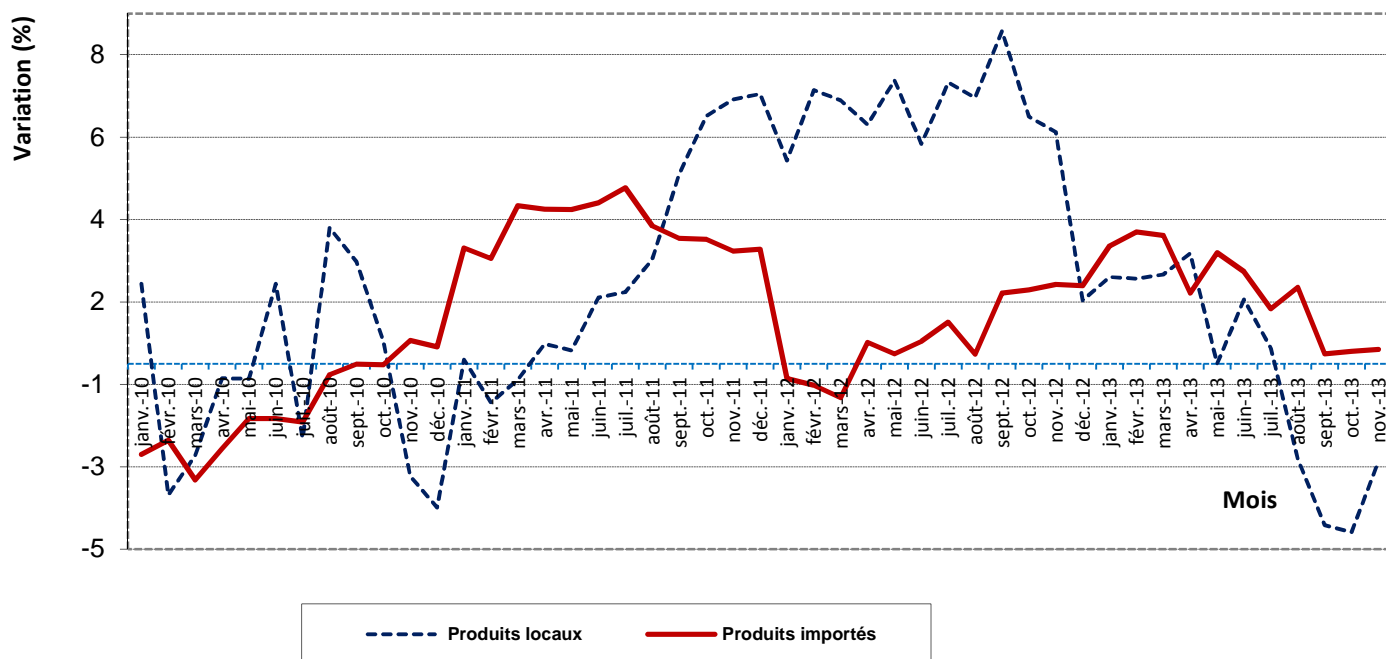
Selon la durabilité des produits, seuls les services connaissent une chute de leurs prix en novembre 2013. Les biens durables, semi durables et non durables ont enregistré des prix en hausses.

L'indicateur de convergence de l'UEMOA en novembre 2013 qui est la moyenne des indices des 12 derniers mois (décembre 2012 à novembre 2013) comparée à celle des 12 derniers mois précédents (décembre 2011 à novembre 2012) est en léger repli avec un niveau de 0,7%. En novembre 2012, l'indicateur était de 4,1%.

INDICES DES NOMENCLATURES SECONDAIRES BASE 2008

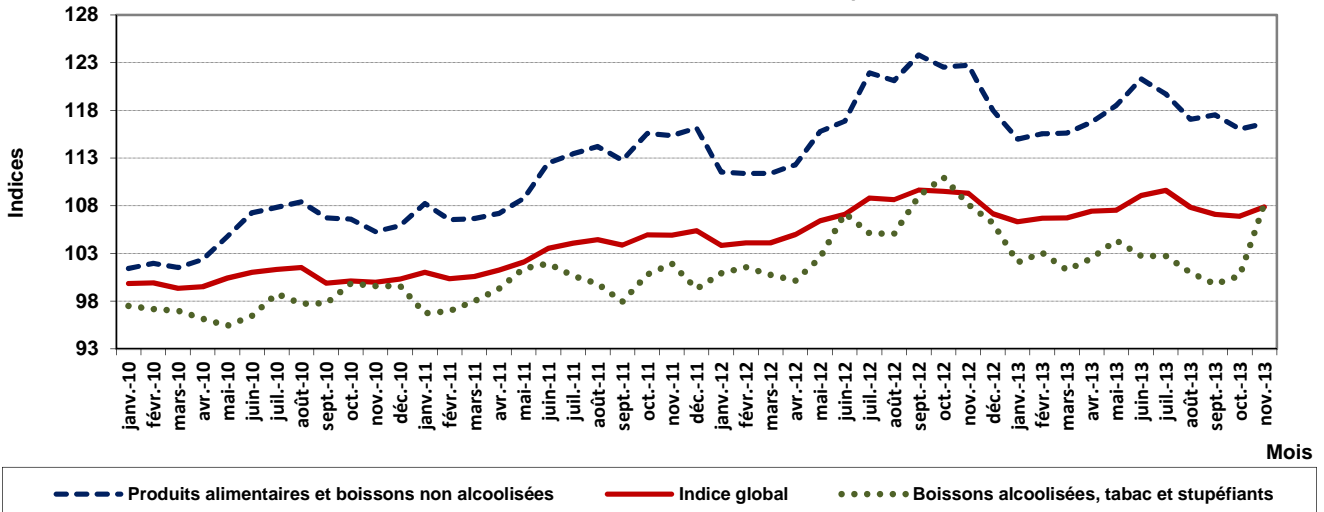
	Pondérations*	Indice pour les mois de					Variations en % depuis		
		nov-12	août-13	sept-13	oct-13	nov-13	1 mois	3 mois	12 mois
INDICE GENERAL	10000	109,3	107,8	107,1	106,9	107,9	0,9	0,0	-1,3
Importé	3947	106,1	106,5	106,2	106,5	106,5	0,0	0,0	0,3
local	6054	111,4	108,7	107,6	107,1	108,7	1,5	0,0	-2,4
Energie	1220	111,3	115,0	107,3	111,1	116,3	4,6	1,1	4,4
Produits frais	2297	124,7	114,7	114,8	114,2	115,4	1,0	0,5	-7,5
Hors produits frais et energie	6484	103,4	104,0	104,3	103,4	103,6	0,1	-0,4	0,1
Primaire	2748	128,3	121,3	119,1	119,8	122,5	2,3	1,0	-4,5
secondaire	3938	106,8	106,8	106,5	105,1	105,8	0,6	-0,9	-0,9
Tertiaire	3315	96,5	97,8	97,8	98,2	98,0	-0,1	0,2	1,6
Durable	398	100,9	101,9	101,1	101,1	101,1	0,0	-0,7	0,2
Non Durable	5429	119,1	115,5	114,2	113,6	115,5	1,6	0,0	-3,0
Semi Durable	859	100,3	100,2	100,2	100,2	100,2	0,0	0,0	-0,2
Service	3315	96,5	97,8	97,8	98,2	98,0	-0,1	0,2	1,6

Graphique N°4: Glissement annuel des indices produits locaux et des indices produits importés

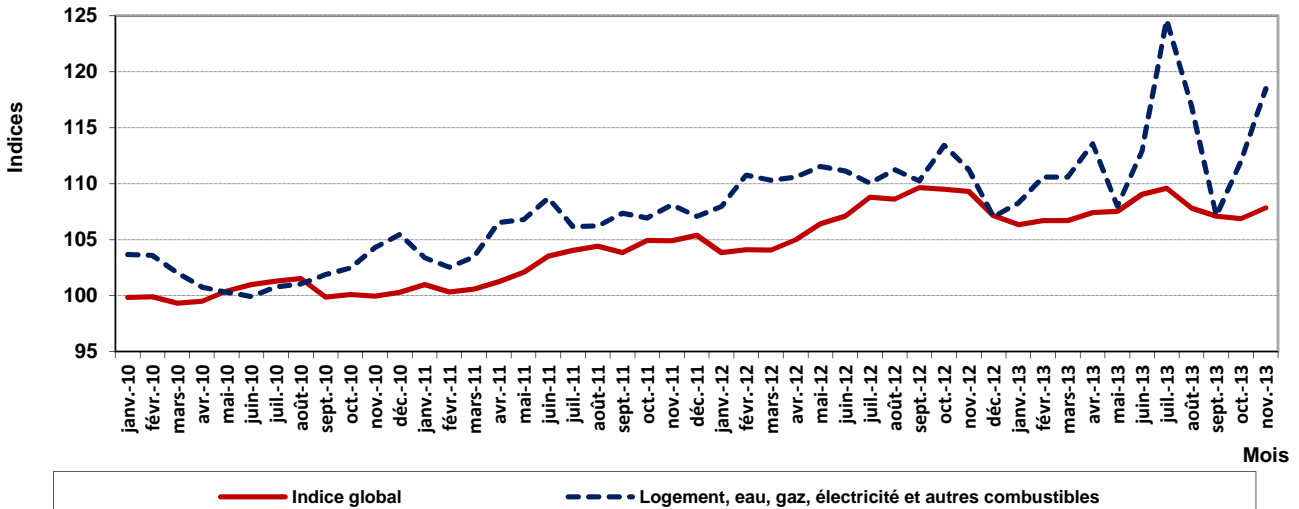


LES GRAPHIQUES DU MOIS

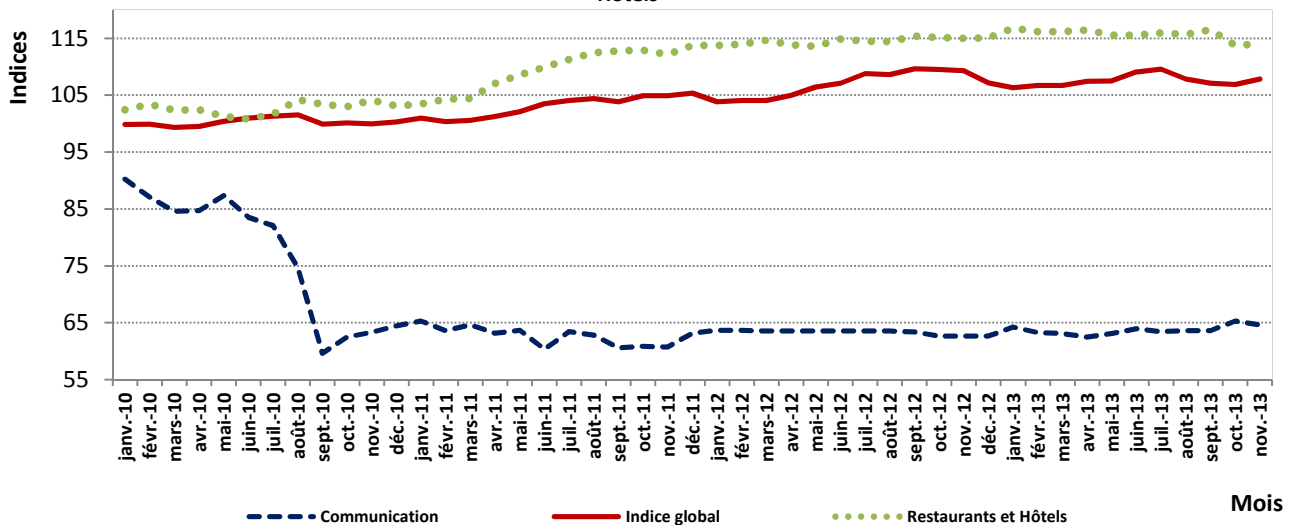
Graphique N° 5 : Indice global , indice de fonction produits alimentaires et boissons non alcoolisées et indice boissons alcoolisées, tabacs et stupéfiants



Graphique N° 6 : Evolution de l'indice global et de l'indice "Logement, eau, gaz, électricité et autres combustibles"



Graphique N°7: Evolution de l'indice global, des indices fonctions "Communication" et "Restaurants et Hôtels"



INDICES SUIVANT LES FONCTIONS ET LES GROUPES DE LA NCOA-IHPC

Code-grp	code_fct	libellé_fonction	code_grp	libellé_groupe	Indices					variation			
					nov-12	août-13	sept-13	oct-13	nov-13	1 mois	3 mois	12 mois	
	01	Produits alimentaires et boissons non alcoolisées											
011			011	Produits alimentaires	123,5	117,6	118,1	116,5	117,1	0,6	-0,4	-5,2	
012			012	Boissons non alcoolisées	107,7	106,3	106,5	107,1	107,1	0,0	0,8	-0,5	
	02	Boissons alcoolisées, Tabac et stupéfiants											
021			021	Boissons alcoolisées	105,6	99,3	99,5	99,9	114,2	14,3	15,0	8,1	
022			022	Tabacs et stupéfiants	110,2	102,3	100,0	101,2	103,3	2,1	0,9	-6,2	
	03	Articles d'habillement et chaussures											
031			031	Articles d'habillement	102,1	102,2	102,2	102,2	102,2	0,0	0,0	0,1	
032			032	Chaussures	100,8	100,1	100,1	100,1	100,1	0,0	0,0	-0,7	
	04	Logement, eau, gaz, électricité et autres combustibles											
041			041	Loyers effectifs	100,3	100,3	100,3	100,3	100,3	0,0	0,0	0,0	
043			043	Entretien et réparation des logements	106,3	106,4	106,4	106,4	106,4	0,0	0,0	0,1	
044			044	Alimentation en eau et services divers lié au logement	105,7	110,3	110,3	110,3	110,3	0,0	0,0	4,4	
045			045	Electricité, gaz et autres combustibles	119,0	128,8	108,5	118,5	132,0	11,4	2,5	10,9	
	05	Meubles, articles de ménage et entretien courant du foyer											
051			051	Meubles, articles d'ameublement, tapis et autres revêtement	97,7	98,3	98,3	98,3	98,3	0,0	0,0	0,6	
052			052	Articles de ménage en textiles	97,8	98,5	98,5	98,5	98,5	0,0	0,0	0,7	
053			053	Appareils ménagers	99,8	99,6	99,6	99,6	99,6	0,0	0,0	-0,2	
054			054	Verrerie, vaisselle et ustensiles de ménage	100,0	100,3	100,3	100,3	100,3	0,0	0,0	0,4	
055			055	Outillage et autre matériel pour la maison et le jardin	106,1	106,1	106,1	106,1	106,1	0,0	0,0	0,1	
056			056	Biens et services liés à l'entretien courant du foyer	97,7	97,8	97,8	97,8	97,8	0,0	0,0	0,0	
	06	Santé											
061			061	Produits, appareils et matériels médicaux	99,6	99,6	99,6	99,6	99,6	0,0	0,0	0,0	
062			062	Services ambulatoires	100,3	102,5	102,5	102,5	102,5	0,0	0,0	2,2	
063			063	Services hospitaliers	104,0	104,0	104,0	104,0	104,0	0,0	0,0	0,0	
	07	Transports											
071			071	Achat de véhicules	102,0	104,5	104,5	104,5	104,5	0,0	0,0	2,5	
072			072	Dépenses d'utilisation des véhicules	105,2	105,4	105,4	105,4	105,4	0,0	0,0	0,2	
073			073	Services de transport	116,2	114,4	114,4	114,4	114,4	0,0	0,0	-1,6	
	08	Communication											
081			081	Services postaux	100,0	100,0	100,0	100,0	100,0	0,0	0,0	0,0	
082			082	Matériel de téléphonie et de télécopie	90,3	85,6	85,6	85,6	85,6	0,0	0,0	-5,2	
083			083	Services de téléphonie et de télécopie	59,3	60,8	60,8	62,7	61,9	-1,2	1,8	4,4	
	09	Loisirs et culture											
091			091	Matériel audiovisuel, photographique et de traitement de l'image et du son	93,6	92,3	87,7	87,7	87,7	0,0	-5,0	-6,3	
093			093	Autres articles et matériel de loisirs, de jardinage et anim	99,9	99,9	99,9	99,9	99,9	0,0	0,0	0,0	
094			094	Services récréatifs et culturels	97,4	97,4	97,4	97,4	97,4	0,0	0,0	0,0	
095			095	Journaux, livres et articles de papeterie	102,1	102,9	102,9	102,9	102,9	0,0	0,0	0,7	
096			096	Forfaits touristiques	92,0	92,0	92,0	92,0	92,0	0,0	0,0	0,0	
	10	Enseignement											
101			101	Enseignement pré-élémentaire et primaire	102,9	102,9	102,9	102,9	102,9	0,0	0,0	0,0	
102			102	Enseignement secondaire	102,7	102,7	102,7	102,7	102,7	0,0	0,0	0,0	
104			104	Enseignement supérieur	112,3	112,3	112,3	112,3	112,3	0,0	0,0	0,0	
105			105	Enseignement post-secondaire non supérieur et Enseignement non défini par niveau	102,8	102,8	102,8	102,8	102,8	0,0	0,0	0,0	
	11	Restaurants et Hôtels											
111			111	Services de restauration	115,2	115,8	116,7	113,9	114,2	0,2	-1,4	-0,8	
112			112	Services d'hébergement	103,3	103,3	103,3	103,3	103,3	0,0	0,0	0,0	
	12	Biens et services divers											
121			121	Soins corporels	100,4	100,8	100,8	100,8	100,8	0,0	0,0	0,4	
123			123	Effets personnels n.c.a	106,7	107,4	107,4	107,4	107,4	0,0	0,0	0,7	
124			124	Protection sociale et assurance	100,9	100,0	100,0	100,0	100,0	0,0	0,0	-0,9	
126			126	Services financiers	163,5	163,7	163,7	163,7	163,7	0,0	0,0	0,1	
127			127	Autres services n.c.a	104,9	104,4	104,4	104,4	104,4	0,0	0,0	-0,4	

COORDONNEES DE L'INSD

Adresse : Institut National de la Statistique et de la Démographie: Avenue Pascal Zagré, Ouaga 2000, 01 B.P 374 Ouaga 01

Tél : (226) 50 37 62 04 Fax: (226) 50 37 62 26 E-mail : insdbf@yahoo.fr Site web: www.insd.bf

Directeur de la publication : INSD

Rédacteur en chef : Michel KONE

Rédacteurs : Lucien BELEMKOABGA, Paul TIENDREBEGO, Lydie Sampawindé OUEDRAOGO

Equipe de collecte : Yacouba SERE, Aboudouramane KABORE, Moussa OUEDRAOGO, Pascal ILBOUDO, Seydou ILBOUDO, Adama NABAYAGO .

Saisie des données : Kassongo SAWADOGO

S'adresser au Service des prix à la Consommation ou à la Direction de l'Administration et des Finances pour tout abonnement.