

# BURKINA - FASO

## MINISTRE DE L'ECONOMIE ET DES FINANCES INSTITUT NATIONAL DE LA STATISTIQUE ET DE LA DEMOGRAPHIE

### INDICE HARMONISE DES PRIX A LA CONSOMMATION (I.H.P.C.) POUR LES PAYS MEMBRES DE L'U.E.M.O.A. NOVEMBRE 2002

#### AVERTISSEMENT

L'Institut National de la Statistique et de la Démographie (INSD) a le plaisir de mettre à la disposition des utilisateurs l'Indice Harmonisé des Prix à la Consommation (IHPC).

Cet indice est harmonisé car le même instrument de suivi de l'évolution des prix a été mis en place dans sept pays membres de l'Union Economique et Monétaire Ouest-Africaine (UEMOA).

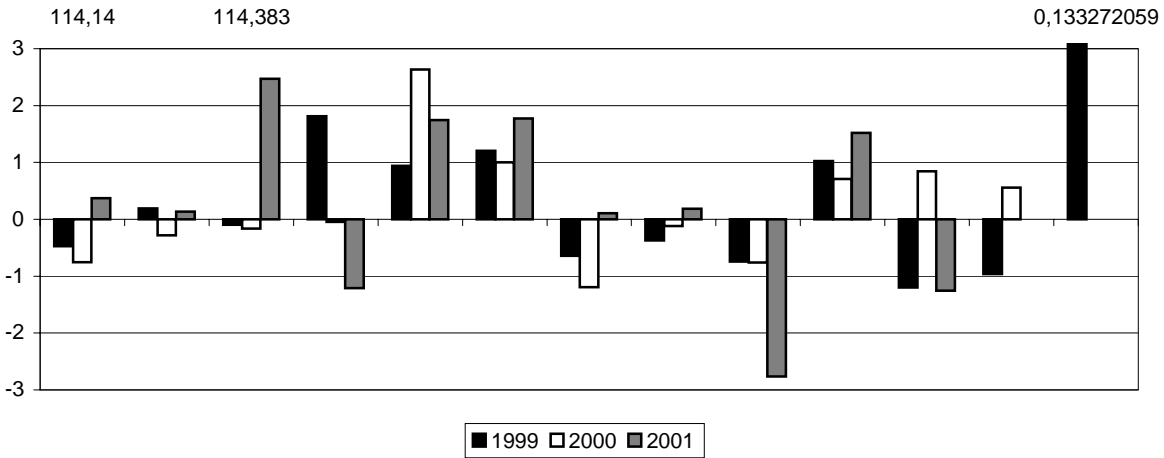
L'IHPC a pour population de référence l'ensemble des ménages de l'agglomération de Ouagadougou. Le panier de la ménagère comprend 320 variétés suivies dans 190 points d'observation. Plus de 3000 relevés de prix sont effectués chaque mois par les enquêteurs de l'INSD. La période de base de l'IHPC est l'année 1996 et les pondérations de l'indice proviennent d'une enquête sur les dépenses des ménages réalisée en 1996.

#### N° 59 Mois de novembre 2002

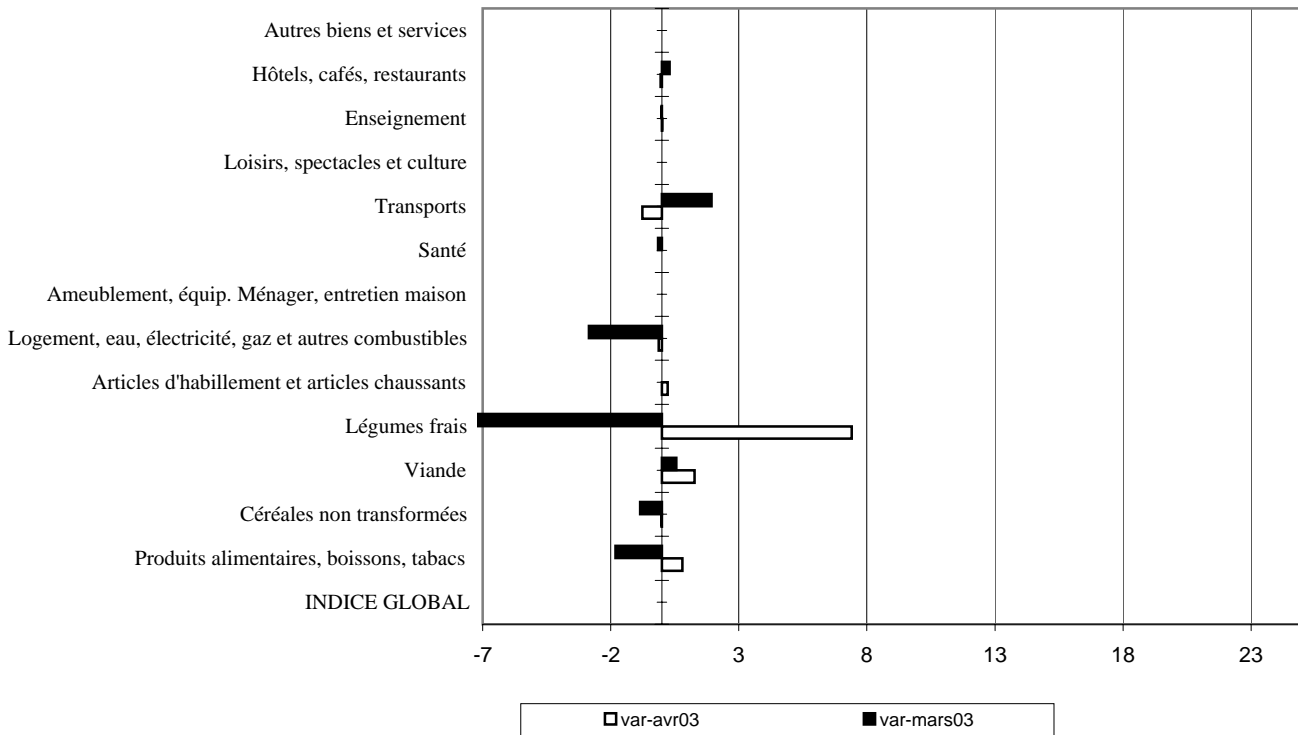
(Base 100 : année 1996)

	Pondé- ration	Indice pour les mois de					Variations en % depuis		
		nov-01	août-02	sept-02	oct-02	nov-02	le dernier mois	les 3 derniers mois	les 12 derniers mois
<b>INDICE GLOBAL</b>	<b>10000</b>	<b>111,6</b>	<b>117,6</b>	<b>114,8</b>	<b>114,3</b>	<b>114,7</b>	<b>0,4</b>	<b>-2,4</b>	<b>2,8</b>
I- Produits alimentaires, boissons, tabacs	3392	110,7	119,7	113,4	111,7	113,0	1,2	-5,6	2,1
<i>Céréales non transformées</i>	1012	100,0	113,0	109,8	106,7	100,4	-5,9	-11,1	0,4
<i>Viande</i>	398	115,6	116,1	117,5	118,3	114,2	-3,5	-1,6	-1,3
<i>Légumes frais</i>	357	144,0	143,7	107,1	101,4	126,5	24,7	-11,9	-12,1
II- Articles d'habillement et articles chaussants	635	106,9	107,4	107,4	107,4	107,4	0,0	0,0	0,5
III- Logement, eau, électricité, gaz et autres combustibles	1050	104,6	119,2	112,6	111,2	110,5	-0,7	-7,4	5,6
IV- Ameublement, équipement ménager et entretien de la maison	666	104,1	105,8	105,8	105,8	105,8	0,0	0,0	1,7
V- Santé	419	94,6	96,2	96,2	96,2	96,2	0,0	0,0	1,6
VI- Transports	1557	112,5	121,0	121,4	122,8	123,0	0,1	1,7	9,3
VII- Loisirs, spectacles et culture	394	104,1	104,2	104,2	104,2	104,2	0,0	0,0	0,0
VIII- Enseignement	340	117,3	117,4	117,4	116,9	116,9	0,0	-0,4	-0,4
IX- Hôtels, cafés, restaurants	996	126,6	127,1	126,9	126,6	127,2	0,4	0,0	0,4
X- Autres biens et services	551	130,5	127,1	127,1	127,1	127,1	0,0	0,0	-2,6

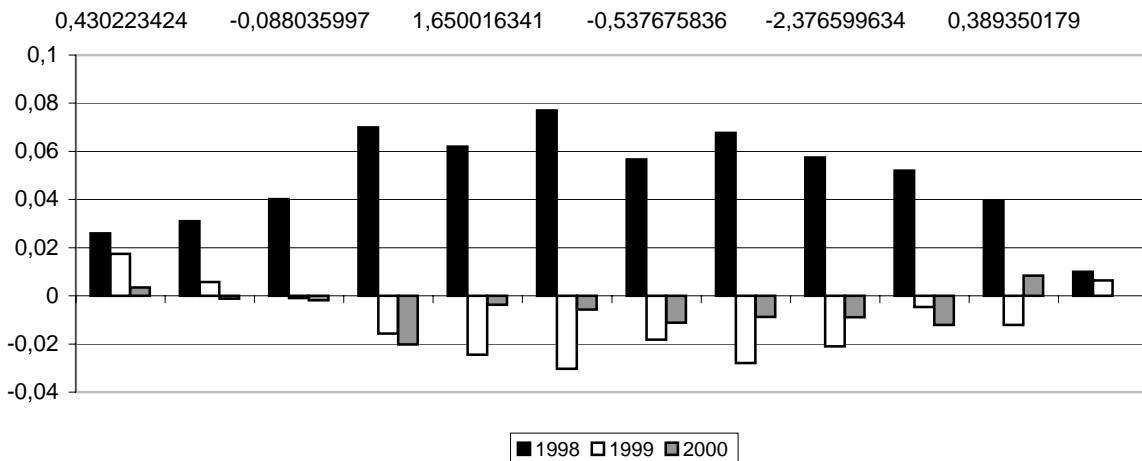
**Graphique 1 : Variations mensuelles de l'IHPC EN % de 2000 à 2002**



**Graphique 2 : Variations mensuelles en % par fonction de l'IHPC en octobre 2002 et novembre 2002**



**Graphique 3 : Variations annuelles de l'IHPC de 2000 à 2002(en %)**



# INDICE HARMONISE DES PRIX A LA CONSOMMATION

(I.H.P.C.)

NOVEMBRE 2002

« *Timide montée des prix* »

**L'Indice Harmonisé des Prix à la Consommation (IHPC) du mois de novembre 2002 est en hausse légère de 0,4% par rapport à celui du mois précédent. Comparés aux prix du mois de novembre 2001, les prix montent de 2,8%. En novembre 2001, les prix étaient en baisse de 1,3% par rapport à octobre 2001, et en augmentation de 3,6% en glissement annuel.**

La baisse timide des prix en novembre 2002 est la conséquence de la montée légère des prix de la fonction « Produits alimentaires, boissons et tabac », contrebalancés par ceux de la fonction « Logement, eau, électricité, gaz et autres combustibles ».

En effet au niveau de la fonction « Produits alimentaires, boissons et tabac », la tendance baissière des prix des céréales non transformées amorcée le mois précédent s'est poursuivie ce mois de manière plus accentuée, signe de l'effet de la bonne campagne agricole. Cependant, ce mouvement est atténué par l'ascendance des prix des sels et épices, et surtout des légumes frais qui se font rares en cette période de fin d'année qui s'annonce. Les prix des viandes et poissons accompagnent également ce mouvement de baisse.

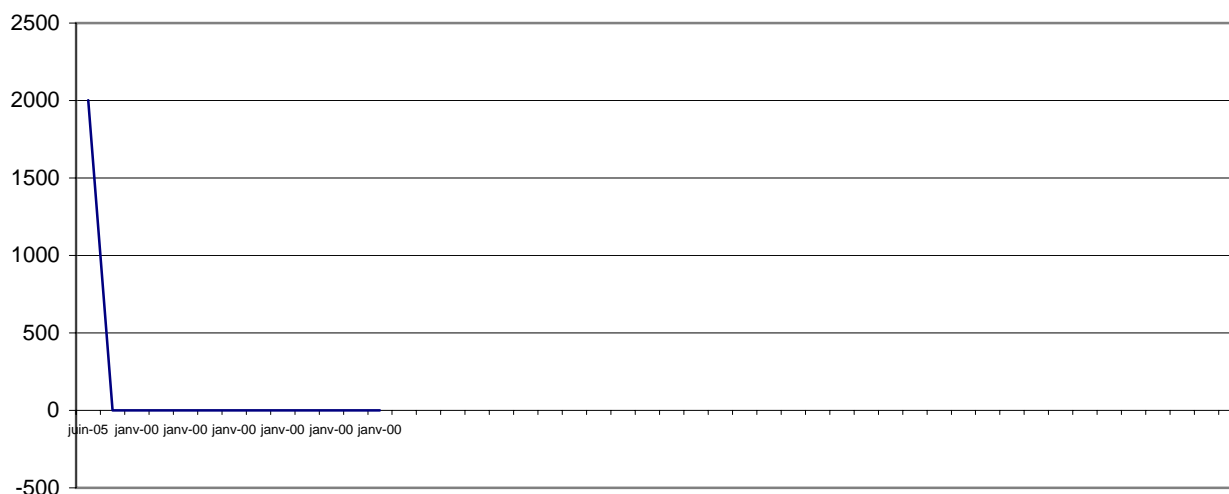
La fonction « Logement, eau, électricité, gaz et autres combustibles » quant à elle a évolué sous l'effet unique des prix des autres combustibles en repli moins marqué que le mois précédent.

L'effet de la hausse des prix des carburants et lubrifiants qui n'avait pas été totalement répercuté le mois précédent se retrouve ce mois avec une montée timide de la fonction « Transports ».

A part une petite variation à la hausse des prix des restaurants et débits de boissons (fonction « Hôtels, cafés, restaurants »), les autres fonctions n'enregistrent pas d'évolution.

**L'indicateur UEMOA en novembre 2002 est de 2,1% à la hausse tout comme le mois précédent. En novembre 2001, il était de 5,0%. C'est dire donc que sauf cas de force majeure le respect du critère de convergence sera assuré pour le Burkina Faso en 2002.**

**Graphique 4 : Rapport de l'indice moyen des 12 derniers mois sur l'indice moyen des 12 mois précédents**



## INDICES DE NOMENCLATURES SECONDAIRES

	Pondérations*	Indice pour les mois de					Variations en % depuis		
		nov-01	août-02	sept-02	oct-02	nov-02	1 mois	3 mois	12 mois
<b>INDICE GENERAL</b>	<b>10000</b>	<b>111,6</b>	<b>117,6</b>	<b>114,8</b>	<b>114,3</b>	<b>114,7</b>	<b>0,4</b>	<b>-2,4</b>	<b>2,8</b>
Indice des "Produits frais"	1899	108,7	120,6	110,6	107,5	<b>109,2</b>	1,6	-9,4	0,5
Indice de l'Energie	1109	109,9	132,1	126,1	126,8	<b>126,4</b>	-0,3	-4,3	15,1
Indice Hors PF&E	6992	112,7	114,5	114,2	114,2	<b>114,4</b>	0,2	-0,1	1,5
Indice des Produits locaux	6875	115,1	121,7	117,8	116,7	<b>117,1</b>	0,3	-3,8	1,7
Indice des Produits importés	3081	103,7	108,2	108,3	109,0	<b>109,5</b>	0,4	1,2	5,6
<i>origine autre Afrique</i>	30	106,6	106,6	106,6	106,6	<b>106,6</b>	0,0	0,0	0,0
<i>origine Asie</i>	1022	102,3	101,3	101,3	101,3	<b>101,3</b>	0,0	0,0	-1,0
<i>origine Europe</i>	944	101,4	101,2	101,2	101,5	<b>101,6</b>	0,1	0,4	0,3
<i>origine UEMOA</i>	1085	106,8	120,8	121,3	123,0	<b>124,1</b>	0,9	2,8	16,2
Indice des biens durables	581	103,8	105,5	105,5	105,5	<b>105,5</b>	0,0	0,0	1,7
Indice des biens non durables	5408	108,9	119,0	114,1	113,3	<b>113,9</b>	0,6	-4,3	4,6
Indice des biens semi-durables	973	105,0	104,3	104,3	104,3	<b>104,3</b>	0,0	0,0	-0,7
Indice des services	2994	120,0	121,5	121,4	121,2	<b>121,4</b>	0,2	0,0	1,2

(\*) Structure de pondérations valable uniquement en novembre 2002

Prix moyens sur les marchés de Ouagadougou de produits de grande consommation  
en F CFA

<b>Libellé</b>	<b>Unité</b>	<b>nov-02</b>	<b>oct-02</b>	<b>nov-01</b>	<b>nov-00</b>
Sorgho blanc	kg	146	172	137	106
Petit mil local	kg	179	198	156	112
Riz importé (vendu au kg)	kg	250	250	250	250
Maïs blanc	kg	119	135	123	104
Haricot local blanc	kg	180	174	840	203
Viande fraîche de boeuf	kg	739	752	165	698
Viande fraîche de mouton	kg	969	1018	778	872
Carpe séchée	kg	2944	3015	963	1970
Tomates fraîches	kg	204	174	2287	327
Oignon local, rond, en bulbe	kg	617	426	200	219
Pétrole	Litre	280	278	262	271
Savon de ménage industriel local	La boule	458	458	458	458
Essence mélange	Litre	500	498	407	460
Essence ordinaire	Litre	485	484	384	443

### COORDONNEES DE L'INSD

**Adresse :** Institut National de la Statistique et de la Démographie: 555 Boulevard de la Révolution 01 B.P 374 Ouaga 01

Tél : (226) 32 44 31 Télécopie : (226) 32 61 59 E-mail : insd@cenatrin.bf

Directeur de la publication : INSD

Rédacteur en chef : Michel KONE

Rédacteur : Lucien BELEMKOABGA

S'adresser au Service des prix à la Consommation et des enquêtes auprès des ménages pour tout renseignement ou au Service de l'Administration, des Finances et de la Reprographie pour toute prise d'abonnement.