

# B U R K I N A - F A S O

## MINISTRE DE L'ECONOMIE ET DU DEVELOPPEMENT INSTITUT NATIONAL DE LA STATISTIQUE ET DE LA DEMOGRAPHIE

### INDICE HARMONISE DES PRIX A LA CONSOMMATION (I.H.P.C.) POUR LES PAYS MEMBRES DE L'U.E.M.O.A. MAI 2003

#### AVERTISSEMENT

L'Institut National de la Statistique et de la Démographie (INSD) a le plaisir de mettre à la disposition des utilisateurs l'Indice Harmonisé des Prix à la Consommation (IHPC).

Cet indice est harmonisé car le même instrument de suivi de l'évolution des prix a été mis en place dans sept pays membres de l'Union Economique et Monétaire Ouest-Africaine (UEMOA).

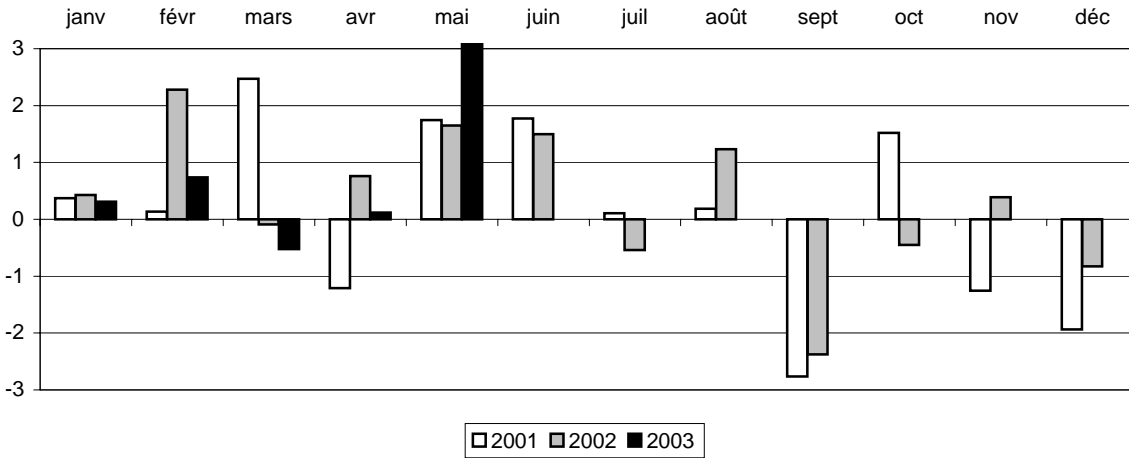
L'IHPC a pour population de référence l'ensemble des ménages de l'agglomération de Ouagadougou. Le panier de la ménagère comprend 320 variétés suivies dans 190 points d'observation. Plus de 3000 relevés de prix sont effectués chaque mois par les enquêteurs de l'INSD. La période de base de l'IHPC est l'année 1996 et les pondérations de l'indice proviennent d'une enquête sur les dépenses des ménages réalisée en 1996.

#### N° 65      Mois de mai 2003

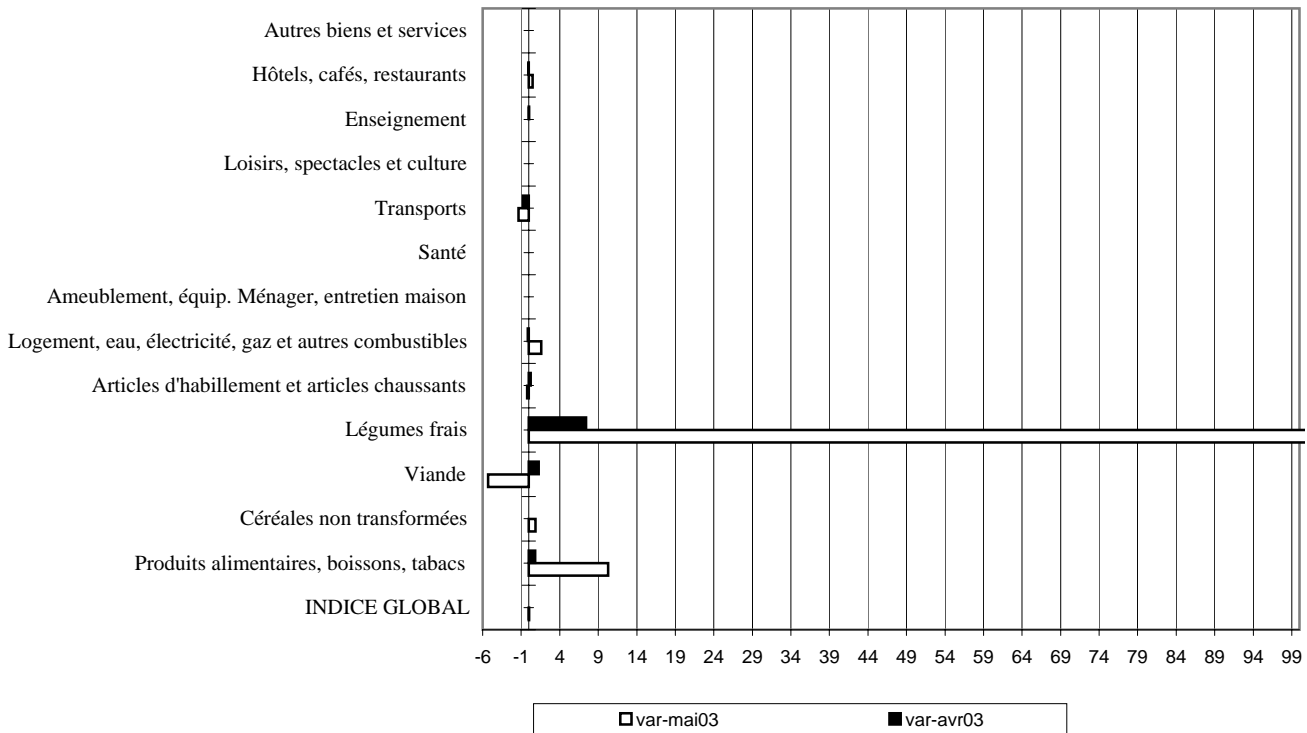
(Base 100 : année 1996)

	Pondé- ration	Indice pour les mois de					Variations en % depuis		
		mai-02	févr-03	mars-03	avr-03	mai-03	le dernier mois	les 3 derniers mois	les 12 derniers mois
<b>INDICE GLOBAL</b>	<b>10000</b>	<b>115,1</b>	<b>115,0</b>	<b>114,4</b>	<b>114,5</b>	<b>118,2</b>	<b>3,2</b>	<b>2,8</b>	<b>2,7</b>
I- Produits alimentaires, boissons, tabacs	3392	115,0	107,7	105,7	106,5	117,5	10,3	9,1	2,2
<i>Céréales non transformées</i>	1012	108,1	98,9	98,1	98,1	98,9	0,9	0,0	-8,5
<i>Viande</i>	398	123,3	118,1	118,8	120,3	113,9	-5,3	-3,5	-7,6
<i>Légumes frais</i>	357	131,4	89,0	71,7	77,0	180,6	134,7	102,9	37,5
II- Articles d'habillement et articles chaussants	635	108,0	119,3	119,3	119,6	119,3	-0,2	0,0	10,4
III- Logement, eau, électricité, gaz et autres combustibles	1050	106,9	113,9	110,7	110,6	112,3	1,6	-1,4	5,1
IV- Ameublement, équipement ménager et entretien de la maison	666	106,7	105,7	105,7	105,7	105,7	0,0	0,0	-0,8
V- Santé	419	96,2	104,2	104,1	104,1	104,1	0,0	-0,2	8,2
VI- Transports	1557	123,0	122,5	124,8	123,9	122,2	-1,3	-0,2	-0,7
VII- Loisirs, spectacles et culture	394	104,2	104,4	104,4	104,4	104,4	0,0	0,0	0,2
VIII- Enseignement	340	117,3	118,5	118,5	118,5	118,5	0,0	0,0	1,0
IX- Hôtels, cafés, restaurants	996	126,7	133,4	133,8	133,7	134,3	0,5	0,7	6,0
X- Autres biens et services	551	127,1	127,5	127,5	127,5	127,4	0,0	0,0	0,3

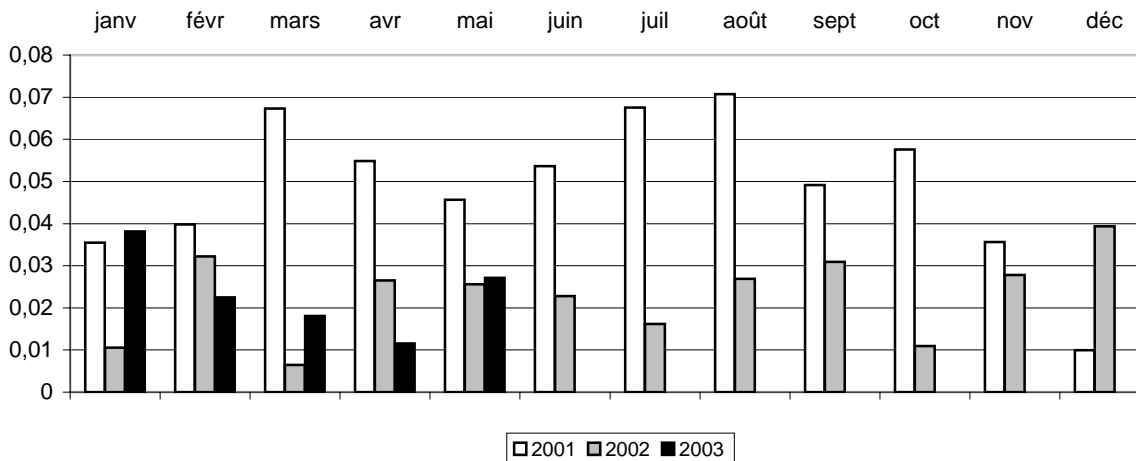
**Graphique 1 : Variations mensuelles de l'IHPC EN % de 2001 à 2003**



**Graphique 2 : Variations mensuelles en % par fonction de l'IHPC en avril 2003 et mai 2003**



**Graphique 3 : Variations annuelles de l'IHPC de 2001 à 2003(en %)**



**« Poursuite de la montée des prix »**

**L'inflation du mois de mai 2003 mesurée par la variation relative de l'indice de prix du mois de mai 2003 par rapport à celui d'avril 2003 connaît une hausse de 3,2%.**

**En glissement annuel, nous notons une augmentation des prix de 2,7%.**

La hausse globale des prix ce mois par rapport au mois antérieur est la conjugaison de l'effet positif des fonctions telles que « Produits alimentaires, boissons et tabac », « Logement, eau, électricité, gaz et autres combustibles », « Hôtels, cafés, restaurants » et de l'effet négatif des fonctions telles que « Articles d'habillement et articles chaussants », et « Transports ».

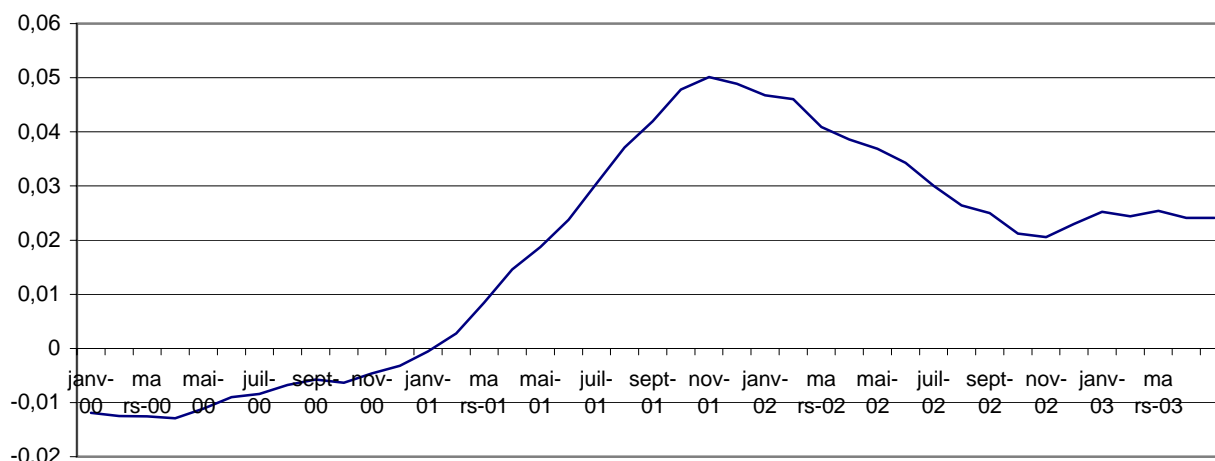
Ainsi, au titre de la fonction « Produits alimentaires, boissons et tabac », la montée des prix est en grande partie imputable aux légumes frais dont les prix renchérissent de façon fulgurante. Cette augmentation est appuyée dans une moindre mesure, par la montée des prix des céréales non transformées, et ceux des poissons et autres produits séchés ou fumés de la pêche.

Quant à la fonction « Logement, eau, électricité, gaz et autres combustibles », les services d'entretien et de réparations courantes du logement ainsi que les autres combustibles constituent le moteur de la flambée; tandis que la hausse au niveau de la fonction « Hôtels, cafés, restaurants » est due essentiellement aux restaurants et débits de boissons.

S'agissant des fonctions « Articles d'habillement et articles chaussants » et « Transports » dont les prix connaissent une baisse, la tendance baissière est due à la chute des prix des carburants et lubrifiants pour la fonction « Transport » tandis qu'au niveau de la fonction « Articles d'habillement et articles chaussants » ce sont les vêtements de dessus hommes qui sont responsables de cette chute.

**La moyenne des indices des 12 derniers mois(juin 2002 à mai 2003) par rapport à celle des 12 mois précédents(juin 2001 à mai 2002) connaît une augmentation de 2,4% contre une hausse de 2,7% en mai 2002 de cet indicateur.**

**Graphique 4 : Rapport de l'indice moyen des 12 derniers mois sur l'indice moyen des 12 mois précédents**



## INDICES DE NOMENCLATURES SECONDAIRES

	Pondérations*	Indice pour les mois de					Variations en % depuis		
		mai-02	févr-03	mars-03	avr-03	mai-03	1 mois	3 mois	12 mois
<b>INDICE GENERAL</b>	<b>10000</b>	<b>115,1</b>	<b>115,0</b>	<b>114,4</b>	<b>114,5</b>	<b>118,2</b>	<b>3,2</b>	<b>2,8</b>	<b>2,7</b>
Indice des "Produits frais"	1899	104,3	100,4	96,1	97,2	<b>118,7</b>	22,1	18,3	13,8
Indice de l'Energie	1109	118,5	127,2	127,4	125,9	<b>124,8</b>	-0,9	-1,8	5,4
Indice Hors PF&E	6992	114,8	117,0	117,3	117,4	<b>117,0</b>	-0,3	0,0	1,9
Indice des Produits locaux	6867	115,9	116,0	115,0	115,1	<b>120,4</b>	4,5	3,8	3,9
Indice des Produits importés	3093	107,5	113,0	113,9	113,6	<b>112,5</b>	-0,9	-0,4	4,7
<i>origine autre Afrique</i>	30	106,6	106,0	106,0	106,0	<b>106,6</b>	0,5	0,5	0,0
<i>origine Asie</i>	1022	101,3	108,3	108,0	108,1	<b>108,0</b>	-0,1	-0,3	6,6
<i>origine Europe</i>	956	101,5	106,7	106,9	107,1	<b>106,8</b>	-0,3	0,1	5,2
<i>origine UEMOA</i>	1085	118,6	123,2	125,8	124,7	<b>122,1</b>	-2,1	-0,9	3,0
Indice des biens durables	581	105,5	106,2	106,2	106,2	<b>106,2</b>	0,0	0,0	0,7
Indice des biens non durables	5412	111,2	111,5	110,6	110,7	<b>116,6</b>	5,3	4,6	4,8
Indice des biens semi-durables	973	104,7	111,8	111,7	111,9	<b>111,7</b>	-0,2	-0,1	6,7
Indice des services	2994	121,5	124,3	124,5	124,4	<b>124,7</b>	0,2	0,3	2,7

(\*) Structure de pondérations valable uniquement en mai 2003

Prix moyens sur les marchés de Ouagadougou de produits de grande consommation  
en F CFA

<b>Libellé</b>	<b>Unité</b>	<b>mai-03</b>	<b>avr-03</b>	<b>mai-02</b>	<b>mai-01</b>
Sorgho blanc	kg	146	139	163	165
Petit mil local	kg	146	144	172	187
Riz importé (vendu au kg)	kg	250	250	250	250
Maïs blanc	kg	125	124	157	145
Haricot local blanc	kg	244	250	240	296
Viande fraîche de boeuf	kg	679	753	840	758
Viande fraîche de mouton	kg	992	1034	964	1049
Carpe séchée	kg	3049	2532	2429	2616
Tomates fraîches	kg	594	143	317	203
Oignon local, rond, en bulbe	kg	261	149	172	106
Pétrole	Litre	281	300	269	247
Savon de ménage industriel local	La boule	458	458	458	458
Essence mélange	Litre	486	504	501	447
Essence ordinaire	Litre	479	488	486	433

### COORDONNEES DE L'INSD

**Adresse : Institut National de la Statistique et de la Démographie: 555 Boulevard de la Révolution 01 B.P 374 Ouaga 01**

Tél : (226) 32 44 31 Télécopie : (226) 32 61 59 E-mail : insd@cenatrin.bf

Directeur de la publication : INSD

Rédacteur en chef : Michel KONE

Rédacteur : Lucien BELEMKOABGA

S'adresser au Service des prix à la Consommation et des enquêtes auprès des ménages pour tout renseignement ou au Service de l'Administration, des Finances et de la Reprographie pour toute prise d'abonnement.