

# BURKINA - FASO

## MINISTRE DE L'ECONOMIE ET DU DEVELOPPEMENT INSTITUT NATIONAL DE LA STATISTIQUE ET DE LA DEMOGRAPHIE

### INDICE HARMONISE DES PRIX A LA CONSOMMATION (I.H.P.C.) POUR LES PAYS MEMBRES DE L'U.E.M.O.A. JUN 2003

#### AVERTISSEMENT

L'Institut National de la Statistique et de la Démographie (INSD) a le plaisir de mettre à la disposition des utilisateurs l'Indice Harmonisé des Prix à la Consommation (IHPC).

Cet indice est harmonisé car le même instrument de suivi de l'évolution des prix a été mis en place dans sept pays membres de l'Union Economique et Monétaire Ouest-Africaine (UEMOA).

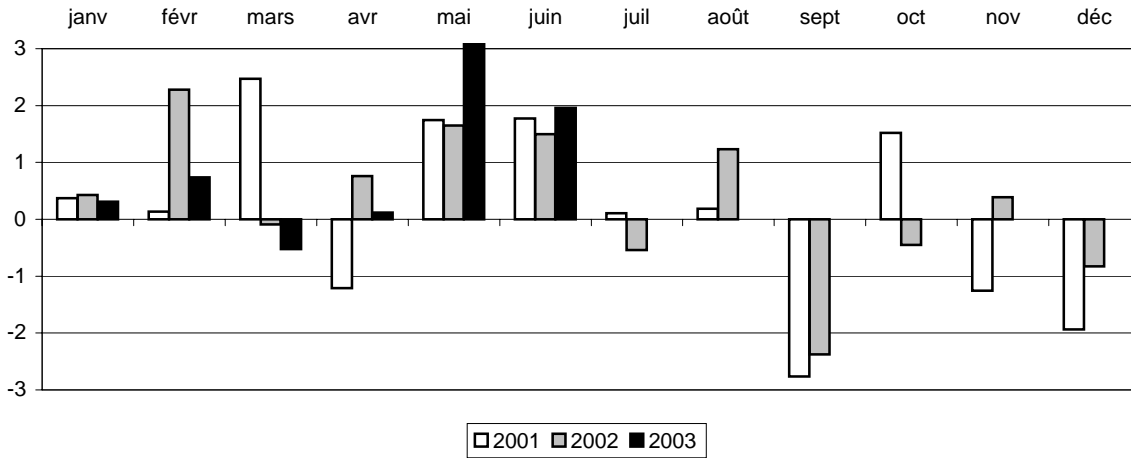
L'IHPC a pour population de référence l'ensemble des ménages de l'agglomération de Ouagadougou. Le panier de la ménagère comprend 320 variétés suivies dans 190 points d'observation. Plus de 3000 relevés de prix sont effectués chaque mois par les enquêteurs de l'INSD. La période de base de l'IHPC est l'année 1996 et les pondérations de l'indice proviennent d'une enquête sur les dépenses des ménages réalisée en 1996.

#### N° 66      Mois de juin 2003

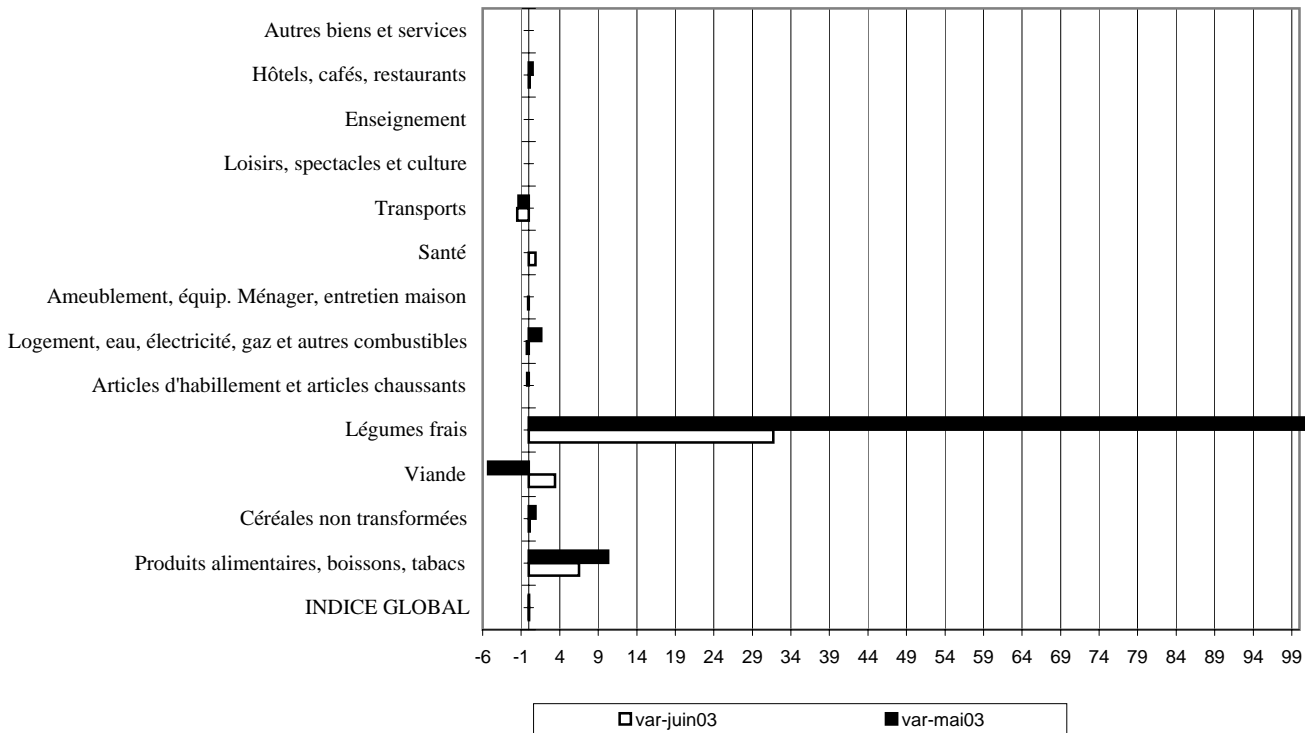
(Base 100 : année 1996)

	Pondé- ration	Indice pour les mois de					Variations en % depuis		
		juin-02	mars-03	avr-03	mai-03	juin-03	le dernier mois	les 3 derniers mois	les 12 derniers mois
<b>INDICE GLOBAL</b>	<b>10000</b>	116,8	<b>114,4</b>	<b>114,5</b>	<b>118,2</b>	<b>120,5</b>	<b>2,0</b>	<b>5,4</b>	<b>3,2</b>
I- Produits alimentaires, boissons, tabacs	3392	120,3	105,7	106,5	<b>117,5</b>	<b>125,1</b>	6,5	18,4	4,1
<i>Céréales non transformées</i>	1012	110,3	98,1	98,1	<b>98,9</b>	<b>99,0</b>	0,1	1,0	-10,3
<i>Viande</i>	398	121,9	118,8	120,3	<b>113,9</b>	<b>117,8</b>	3,4	-0,8	-3,4
<i>Légumes frais</i>	357	167,1	71,7	77,0	<b>180,6</b>	<b>237,9</b>	31,7	231,9	42,4
II- Articles d'habillement et articles chaussants	635	108,0	119,3	119,6	<b>119,3</b>	<b>119,3</b>	0,0	0,0	10,4
III- Logement, eau, électricité, gaz et autres combustibles	1050	106,7	110,7	110,6	<b>112,3</b>	<b>112,0</b>	-0,3	1,2	5,0
IV- Ameublement, équipement ménager et entretien de la maison	666	106,7	105,7	105,7	<b>105,7</b>	<b>105,6</b>	-0,1	-0,1	-0,9
V- Santé	419	96,1	104,1	104,1	<b>104,1</b>	<b>105,0</b>	0,9	0,9	9,2
VI- Transports	1557	122,4	124,8	123,9	<b>122,2</b>	<b>120,4</b>	-1,5	-3,6	-1,7
VII- Loisirs, spectacles et culture	394	104,2	104,4	104,4	<b>104,4</b>	<b>104,4</b>	0,0	0,0	0,2
VIII- Enseignement	340	117,3	118,5	118,5	<b>118,5</b>	<b>118,5</b>	0,0	0,0	1,0
IX- Hôtels, cafés, restaurants	996	127,1	133,8	133,7	<b>134,3</b>	<b>134,5</b>	0,1	0,5	5,8
X- Autres biens et services	551	127,1	127,5	127,5	<b>127,4</b>	<b>127,4</b>	0,0	0,0	0,3

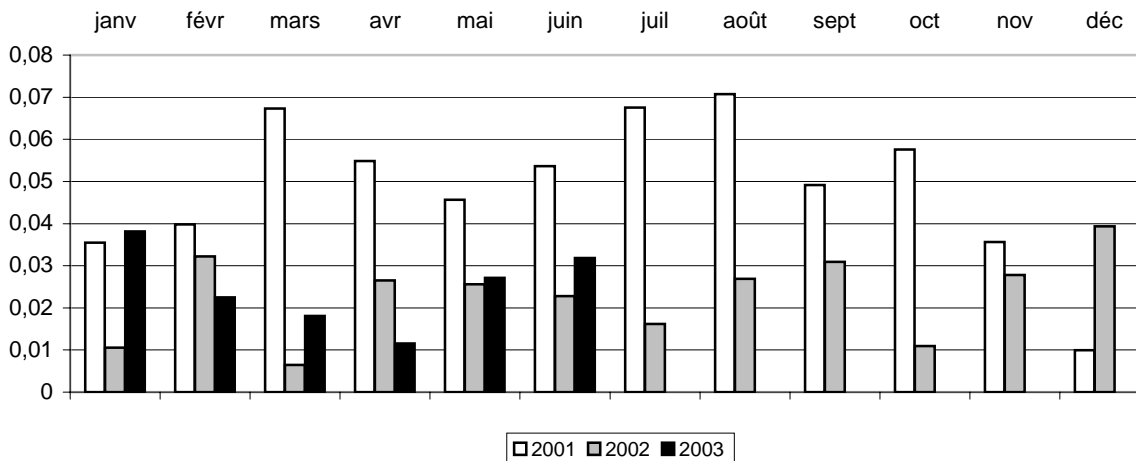
**Graphique 1 : Variations mensuelles de l'IHPC EN % de 2001 à 2003**



**Graphique 2 : Variations mensuelles en % par fonction de l'IHPC en avril 2003 et mai 2003**



**Graphique 3 : Variations annuelles de l'IHPC de 2001 à 2003(en %)**



# INDICE HARMONISE DES PRIX A LA CONSOMMATION

(I.H.P.C.)

JUIN 2003

*« Les prix des légumes frais poursuivent leur envolée »*

Le mois de mai 2003 avait été principalement marqué par l'accroissement spectaculaire des prix des légumes frais dû sans doute d'une part à une très forte évaporation des légumes frais (tomates, oignons, ...) vers les pays voisins du Burkina tels le Ghana, le Togo, et d'autre part à l'installation de la saison hivernale peu propice au maraîchage.

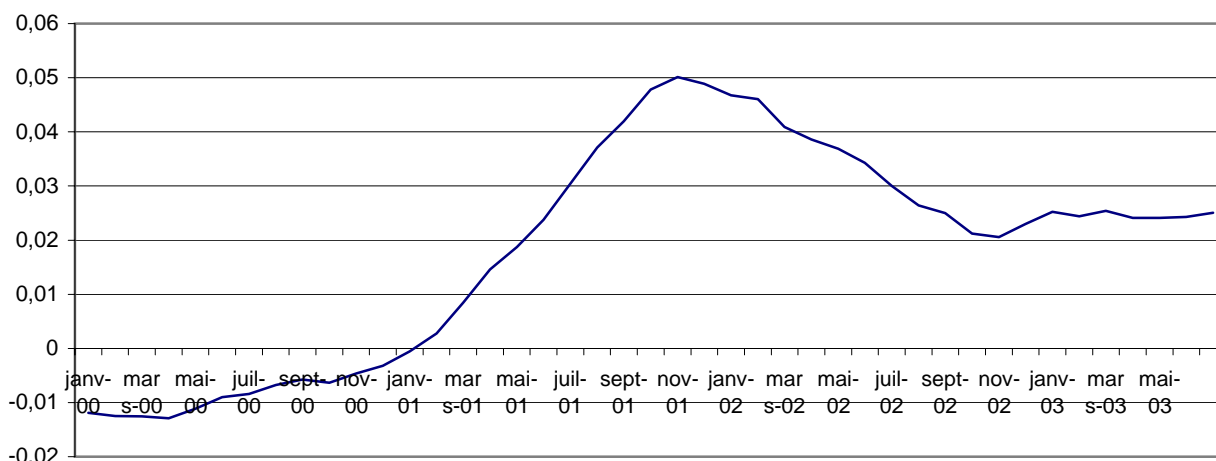
Au mois de juin 2003, cette situation se poursuit, entraînant une montée du niveau général des prix de 2,0% par rapport au mois de mai 2003. En glissement annuel les prix grimpent de 3,2%.

La variation à la hausse enregistrée par la fonction « Produits alimentaires, boissons et tabac » explique donc en grande partie l'évolution des prix du mois de juin 2003. En plus des prix des légumes frais, ceux des céréales non transformées ont subi également une légère hausse appuyés en cela par les prix des sels et épices, de la volaille, du bœuf et des fruits qui commencent à se faire rares sur le marché.

En dehors des augmentations minimales constatées au niveau des restaurants et débits de boissons et des services des médecins (fonctions « Hôtels, cafés, restaurants » et « Santé »), les prix des carburants et lubrifiants ont décliné de façon notable pour la fonction « Transports », accompagnés dans leur mouvement par les prix des autres combustibles au niveau de la fonction « Logement, eau, électricité, gaz et autres combustibles ».

La moyenne des indices des 12 derniers mois(juillet 2002 à juin 2003) par rapport à celle des 12 mois précédents(juillet 2001 à juin 2002) indique une augmentation de 2,5% contre 3,4% de hausse en juin 2002.

Graphique 4 : Rapport de l'indice moyen des 12 derniers mois sur l'indice moyen des 12 mois précédents



## INDICES DE NOMENCLATURES SECONDAIRES

	Pondérations*	Indice pour les mois de					Variations en % depuis		
		juin-02	mars-03	avr-03	mai-03	juin-03	1 mois	3 mois	12 mois
<b>INDICE GENERAL</b>	<b>10000</b>	<b>116,8</b>	<b>114,4</b>	<b>114,5</b>	<b>118,2</b>	<b>120,5</b>	<b>2,0</b>	<b>5,4</b>	<b>3,2</b>
Indice des "Produits frais"	1899	122,2	96,1	97,2	117,0	<b>131,3</b>	12,2	36,6	7,4
Indice de l'Energie	1109	122,1	127,4	125,9	124,8	<b>121,5</b>	-2,7	-4,6	-0,5
Indice Hors PF&E	6992	114,5	117,3	117,4	118,7	<b>117,4</b>	-1,1	0,1	2,6
Indice des Produits locaux	6875	120,2	115,0	115,1	120,4	<b>124,1</b>	3,1	7,9	3,2
Indice des Produits importés	3081	108,7	113,9	113,6	112,5	<b>111,5</b>	-0,9	-2,1	2,6
<i>origine autre Afrique</i>	30	106,6	106,0	106,0	106,6	<b>106,6</b>	0,0	0,5	0,0
<i>origine Asie</i>	1022	101,3	108,0	108,1	108,0	<b>107,9</b>	-0,1	-0,1	6,5
<i>origine Europe</i>	944	101,5	106,9	107,1	106,8	<b>106,4</b>	-0,4	-0,5	4,8
<i>origine UEMOA</i>	1085	122,0	125,8	124,7	122,1	<b>119,4</b>	-2,2	-5,0	-2,1
Indice des biens durables	581	105,5	106,2	106,2	106,2	<b>106,1</b>	-0,1	-0,1	0,6
Indice des biens non durables	5408	117,3	110,6	110,7	116,6	<b>120,6</b>	3,4	9,0	2,8
Indice des biens semi-durables	973	104,7	111,7	111,9	111,7	<b>111,6</b>	-0,1	-0,1	6,6
Indice des services	2994	121,5	124,5	124,4	124,7	<b>124,9</b>	0,1	0,4	2,8

(\*) Structure de pondérations valable uniquement en juin 2003

Prix moyens sur les marchés de Ouagadougou de produits de grande consommation  
en F CFA

<b>Libellé</b>	<b>Unité</b>	<b>juin-03</b>	<b>mai-03</b>	<b>juin-02</b>	<b>juin-01</b>
Sorgho blanc	kg	136	146	101	158
Petit mil local	kg	146	146	104	187
Riz importé (vendu au kg)	kg	250	250	270	250
Maïs blanc	kg	127	125	103	146
Haricot local blanc	kg	251	244	201	269
Viande fraîche de boeuf	kg	757	679	838	815
Viande fraîche de mouton	kg	967	992	931	933
Carpe séchée	kg	3059	3049	2071	2331
Tomates fraîches	kg	884	594	516	440
Oignon local, rond, en bulbe	kg	341	261	143	166
Pétrole	Litre	265	281	235	254
Savon de ménage industriel local	La boule	458	458	458	458
Essence mélange	Litre	474	486	400	469
Essence ordinaire	Litre	462	479	375	458

### COORDONNEES DE L'INSD

**Adresse : Institut National de la Statistique et de la Démographie: 555 Boulevard de la Révolution 01 B.P 374 Ouaga 01**

Tél : (226) 32 44 31 Télécopie : (226) 32 61 59 E-mail : insd@cenatrin.bf

Directeur de la publication : INSD

Rédacteur en chef : Michel KONE

Rédacteur : Lucien BELEMKOABGA

S'adresser au Service des prix à la Consommation

ou au Service de l'Administration, des Finances et de la Reprographie pour toute prise d'abonnement.