

B U R K I N A - F A S O

MINISTRE DE L'ECONOMIE ET DES FINANCES INSTITUT NATIONAL DE LA STATISTIQUE ET DE LA DEMOGRAPHIE

**INDICE HARMONISE
DES PRIX A LA CONSOMMATION (I.H.P.C.)
POUR LES PAYS MEMBRES DE L'U.E.M.O.A.
JUN 1999**

AVERTISSEMENT

Depuis le 1er janvier 1998, l'indice harmonisé des prix à la consommation (IHPC) remplace l'indice des prix à la consommation africaine (IPC) calculé par l'INSD dans la ville de Ouagadougou.

Ce nouvel indice est plus performant que le précédent, dont la base datait de 1980, grâce à l'utilisation d'une nomenclature internationale et récente, des pondérations actualisées (datant de 1996), une collecte des prix améliorée et des calculs plus précis. Cet indice est dit harmonisé car le même instrument de mesure de l'évolution des prix a été mis en place dans les sept pays membres de l'UEMOA.

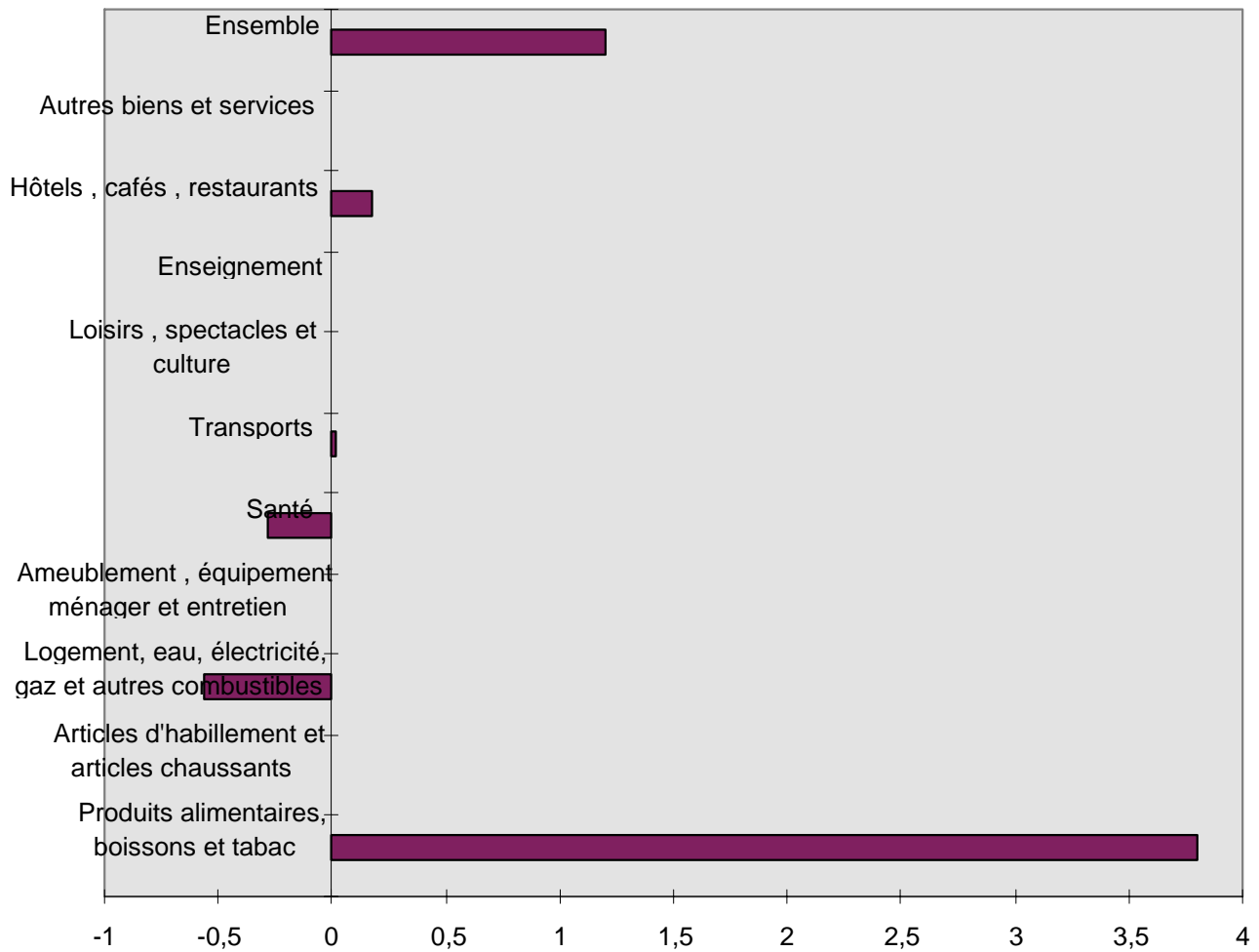
Une note méthodologique décrit brièvement cet indice harmonisé en page 4.

N° 18- Mois de juin 1999

(Base 100 : année 1996)

	Pondérat°	Indice pour les mois de					Variations en %		
		Jun 1998	Mars 1999	Avril 1999	Mai 1999	Jun 1999	du dernier mois	des 3 derniers mois	des 12 derniers mois
INDICE GLOBAL	10000	112,4	104,8	106,7	107,7	109,0	1,2	3,9	-3,1
I- Produits alimentaires, boissons, tabacs	3392	127,4	103,4	107,9	109,8	114,0	3,8	10,2	-10,6
<i>Céréales non transformées</i>	1012	121,4	103,6	104,6	103,5	104,0	0,5	0,4	-14,3
<i>Viande</i>	398	108,0	114,4	113,5	116,5	114,1	-2,1	-0,3	5,6
<i>Légumes frais</i>	357	213,0	70,5	87,9	118,9	162,9	37,0	131,1	-23,5
II- Articles d'habillement et articles chaussants	635	104,9	107,7	106,6	106,6	106,6	0,0	-1,0	1,7
III- Logement, eau, électricité, gaz et autres combustibles	1050	99,7	99,8	100,4	100,2	99,7	-0,6	-0,2	0,0
IV- Ameublement, équipement ménager et entretien courant de la maison	666	104,5	104,4	104,4	104,9	104,9	0,0	0,4	0,4
V- Santé	419	97,2	93,1	93,1	95,9	95,7	-0,3	2,8	-1,6
VI- Transports	1557	100,6	101,1	101,1	102,3	102,3	0,0	1,2	1,7
VII- Loisirs, Spectacles et culture	394	101,1	101,0	101,0	101,0	101,0	0,0	0,0	-0,1
VIII- Enseignement	340	107,1	109,4	109,4	109,4	109,4	0,0	0,0	2,2
IX- Hôtels, Cafés, Restaurants	996	116,4	117,0	120,0	120,6	120,8	0,2	3,3	3,8
X- Autres biens et services	551	112,2	116,4		116,5	116,5	0,0	0,1	3,8

Variation mensuelle de l'IHPC en juin 1999 par fonction de consommation.



<p style="text-align: center;">INDICE HARMONISE DES PRIX A LA CONSOMMATION (I.H.P.C.) JUN 1999</p>

"La hausse des prix se poursuit"

La hausse des prix entamée au mois d'avril 99 s'est poursuivie en juin 99 avec un niveau de 1,2%. Cette évolution, voisine de celle du mois précédent (hausse de 1,0%) est encore l'œuvre des "Produits alimentaires, boissons et tabacs" dont les prix restent en hausse avec 3,8% ce mois-ci. Les variations au niveau des autres fonctions de consommation sont relativement peu marquées. Par rapport au mois de juin de l'année 98, les prix ont baissé de 3,1%.

Produits alimentaires, boissons, tabacs :

"La flambée des prix des légumes frais continue"

La montée des prix au niveau de la fonction de consommation "Produits alimentaires, boissons et tabacs" amorcée au mois d'avril 99 se poursuit et atteint en juin 3,8%. Ce niveau dépasse largement celui de 1,8% du mois précédent.

Cette augmentation des prix est due essentiellement aux Produits alimentaires (hausse de 4,0%) notamment les Légumes frais dont la rareté sur les marchés depuis avril 99 se renforce en juin 99 ; Cela implique la flambée des prix de 37,0%. Parmi les variations les plus marquées, on peut noter les tomates, les oignons et la salade dont les prix grimpent respectivement de 69,0%, 51,7% et 97,1%.

Les céréales qui marquaient une baisse de 1,1% le mois dernier, accusent en juin 99 un relèvement de 0,5%. Les prix du maïs et du petit mil montent respectivement de 2,9% et 0,6%, par contre ceux du sorgho baissent de 2,0%. Par rapport au mois de juin 98, les prix des céréales baissent de 14,3% ; La période de soudure serait-elle moins ressentie en juin 99 ?

Contrairement au mois de mai 99, les prix de la viande enregistrent une diminution de 2,1%. Cela est l'œuvre de la viande de bœuf dont la baisse atteint 7,9% tandis que les prix du mouton-chèvre montent de 1,4%.

L'évolution des prix des tabacs s'inscrit dans la même tendance que les produits alimentaires avec une variation de 3,4% due à la cola dont les prix grimpent de 22,3%. Quant aux boissons, les prix sont plutôt en baisse de 1,2%.

Par rapport à juin 98, les prix des "Produits alimentaires, boissons et tabacs" décrochent de 10,6%.

Logement, eau, électricité, gaz et autres combustibles.

"Nouvelle baisse des prix du bois de chauffe et du charbon de bois"

La tendance du mois précédent se poursuit en juin 99 pour cette fonction de consommation qui connaît une nouvelle baisse des prix de 0,6%. Cette tendance est imprimée par l'évolution des prix des combustibles d'origine végétale notamment le bois de chauffe et le charbon de bois avec respectivement des diminutions de prix de 1,9% et 12,4% ; Ces niveaux dépassent ceux du mois de mai qui étaient de -0,9% pour le bois et -1,0% pour le charbon. Ces baisses s'expliqueraient par l'installation tardive des pluies, le ravitaillement en bois de chauffe pouvant se faire sans perturbation.

SANTE.

"Repli des prix des médicaments modernes".

Le repli des prix de la santé de 0,3% en juin 99 fait suite à une augmentation de 3,0% en mai dernier. Les médicaments modernes, avec une diminution de prix de 0,3% ont imprimé leur tendance à la fonction de consommation "Santé". On peut noter néanmoins la baisse de 1,0% des Autres produits pharmaceutiques due au coton hydrophile chirurgical dont la variation est de -1,8%.

● Hormis les "Hôtels, cafés, restaurants" qui marquent une augmentation de prix de 0,2%, les autres fonctions de consommation gardent le statut quo.

NOTE METHODOLOGIQUE

L'indice harmonisé des prix à la consommation (IHPC) du Burkina Faso est un indice de type Laspeyres qui couvre la consommation des ménages au sens de la comptabilité nationale. La population de référence est constituée de l'ensemble des ménages africains résident dans la ville de Ouagadougou.

Le panier de la ménagère comprend 318 variétés qui sont suivies dans 190 points de vente répartis sur l'ensemble de l'agglomération. Tous les types de points de vente sont concernés : marchés, échoppes dans la rue, boutiques, supermarchés, prestataires de services publics et privés, etc. Plus de 3000 relevés de prix sont effectués chaque mois.

L'année de base de l'IHPC est l'année 1996 durant laquelle l'ensemble des produits ont été suivis.

Les pondérations du nouvel indice proviennent d'une enquête sur les dépenses des ménages réalisée en 1996 auprès de plus de 1000 ménages de la capitale.

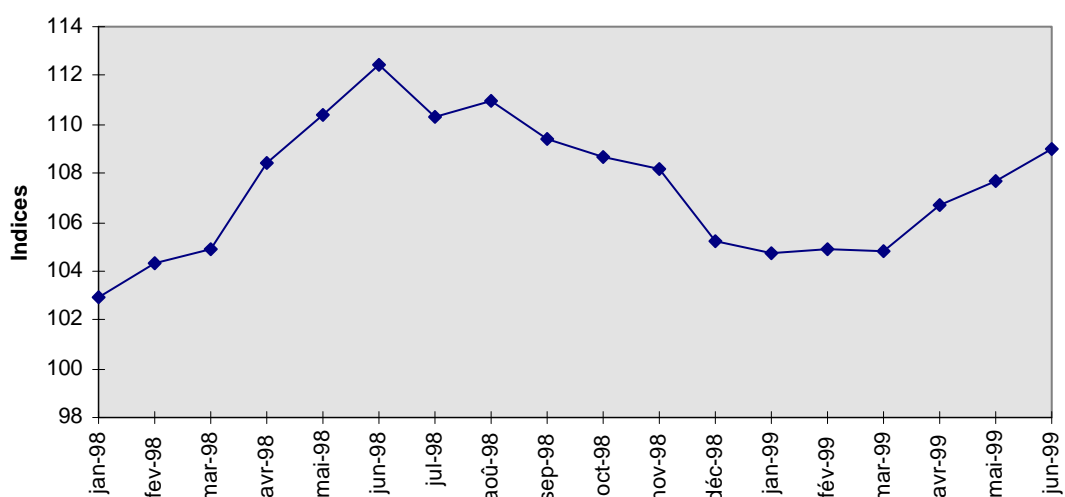
Les calculs des indices sont effectués à l'aide d'un logiciel informatique CHAPO (Calcul Harmonisé des Prix par Ordinateur) spécialement élaboré à cet effet.

Le raccordement avec les anciens indices est possible en utilisant le coefficient de raccordement 1,772 pour 1996.

La méthodologie utilisée est identique dans les autres pays de l'UEMOA ce qui donne à cet indice un niveau de comparabilité très fort avec ceux de ces pays.

Des compléments méthodologiques sont disponibles au niveau de l'INSD.

Evolution de l'IHPC de janvier 98 à juin 99



COORDONNEES DE L'INSD

Adresse : Institut National de la Statistique et de la Démographie, 555 Boulevard de la Révolution

01 B.P. 374 Ouagadougou 01

Service des prix à la consommation et des enquêtes auprès des ménages. Tél : (226) 32 44 31

Télécopie : (226) 31 07 60