

# BURKINA FASO

## MINISTRE DE L'ECONOMIE ET DES FINANCES

### INSTITUT NATIONAL DE LA STATISTIQUE ET DE LA DEMOGRAPHIE

#### MOIS DE JUILLET 2013

##### AVERTISSEMENT

L'Institut National de la Statistique et de la Démographie (INSD) a le plaisir de mettre à la disposition des utilisateurs l'Indice Harmonisé des Prix à la Consommation (IHPC).

Cet indice est harmonisé car le même instrument de suivi de l'évolution des prix a été mis en place dans les pays membres de l'Union Economique et Monétaire Ouest-Africaine (UEMOA).

L'IHPC a pour population de référence l'ensemble des ménages de l'agglomération de Ouagadougou. Le panier de la ménagère comprend 722 variétés suivies dans 919 points d'observation. Plus de 8064 relevés de prix sont effectués chaque mois par les enquêteurs de l'INSD. La période de base de l'IHPC est l'année 2008 et les pondérations de l'indice proviennent d'une enquête sur les dépenses des ménages réalisée en 2008.

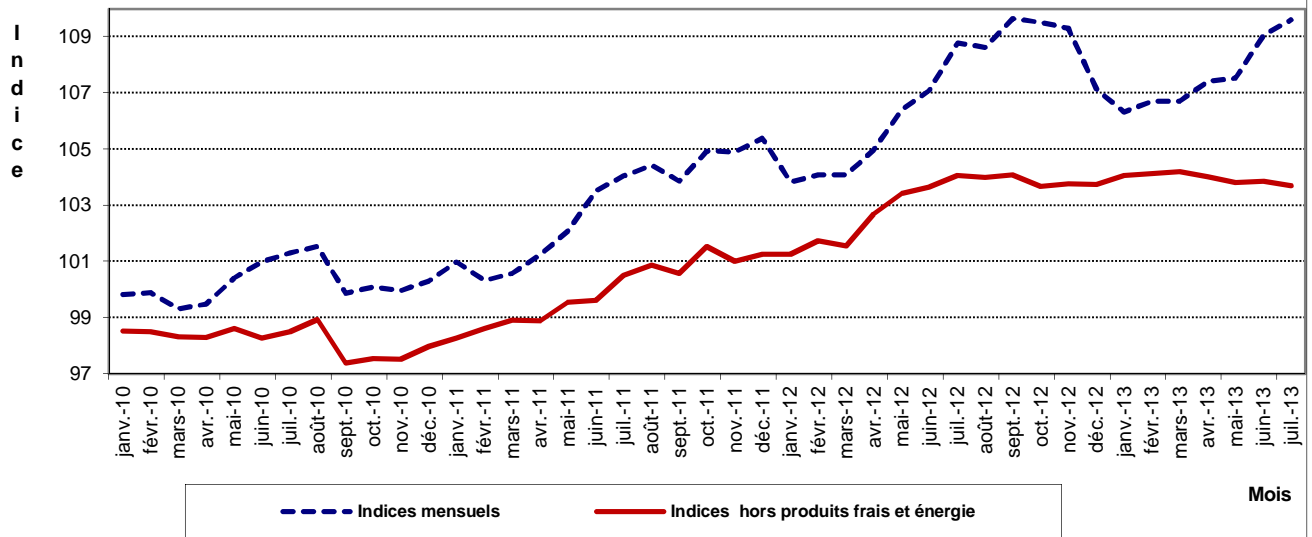
#### Indice Harmonisé des Prix à la Consommation (I.H.P.C)

(Base 100 : année 2008)

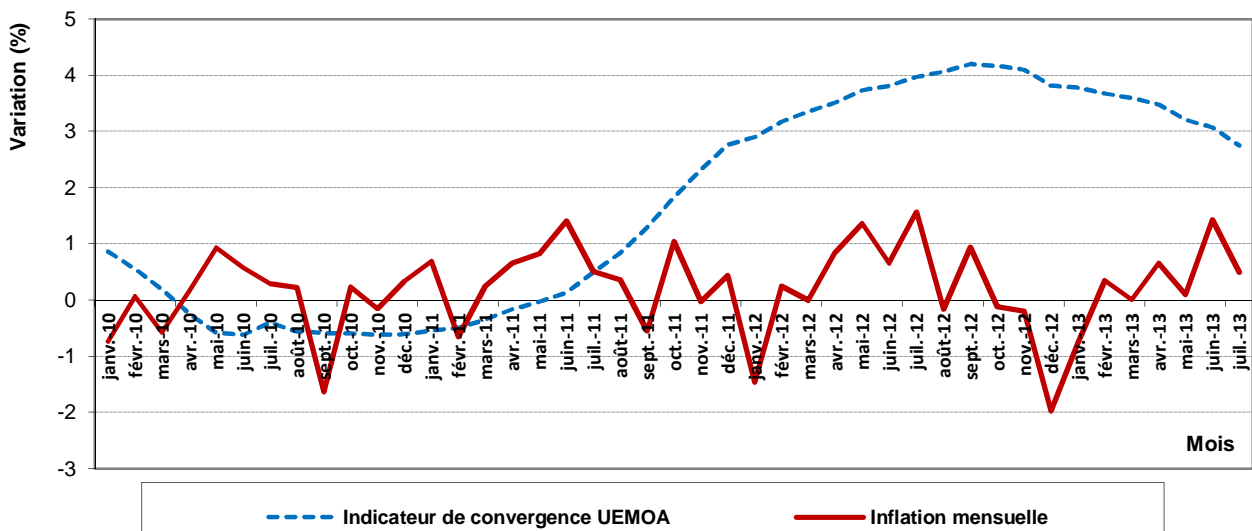
	Pondération	Indice pour les mois de					Variations en % depuis		
		juil-12	avr-13	mai-13	juin-13	juil-13	le dernier mois	les 3 derniers mois	les 12 derniers mois
<b>INDICE GLOBAL</b>	<b>10000</b>	<b>108,8</b>	<b>107,4</b>	<b>107,5</b>	<b>109,1</b>	<b>109,6</b>	<b>0,5</b>	<b>2,0</b>	<b>0,8</b>
Produits alimentaires et boissons non alcoolisées	3685	121,9	116,8	118,5	121,3	119,7	-1,3	2,5	-1,8
Boissons alcoolisées, Tabac et stupéfiants	187	105,1	102,5	104,4	102,7	102,7	0,0	0,2	-2,2
Articles d'habillement et chaussures	704	101,7	101,9	101,9	101,9	101,9	0,0	0,0	0,2
Logement, eau, gaz, électricité et autres combustibles	959	110,0	113,6	108,0	112,9	124,6	10,4	9,7	13,3
Meubles, articles de ménage et entretien courant du foyer	350	98,3	98,5	98,5	98,6	98,6	0,0	0,1	0,2
Santé	272	100,5	100,9	100,9	100,9	100,9	0,0	0,0	0,4
Transports	1321	105,5	105,9	105,9	105,9	105,9	0,0	0,0	0,5
Communication	717	63,6	62,5	63,1	63,9	63,4	-0,8	1,5	-0,2
Loisirs et culture	239	98,8	97,5	97,5	97,5	97,5	0,0	0,0	-1,3
Enseignement	291	102,5	104,4	104,4	104,4	104,4	0,0	0,0	1,8
Restaurants et Hôtels	904	114,5	116,4	115,6	115,6	115,9	0,3	-0,4	1,3
Biens et services divers	371	103,1	103,9	103,9	103,9	103,9	0,0	0,0	0,8

## LES GRAPHIQUES DES PRINCIPAUX INDICATEURS

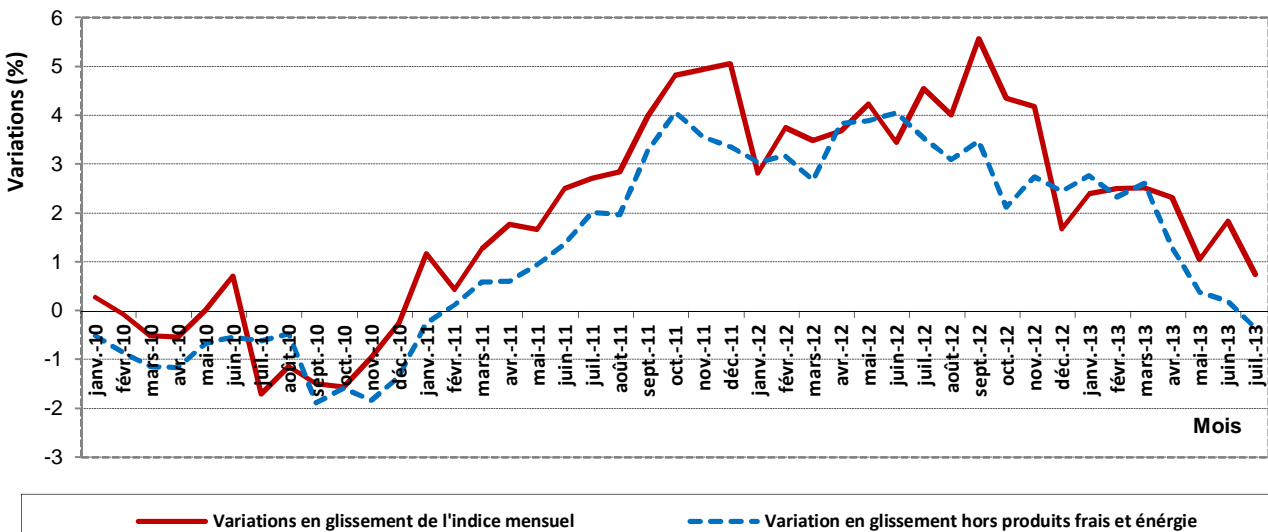
**Graphique N°1 : IHPC et indices mensuels hors produits frais et énergie**



**Graphique N°2: Indicateur de convergence UEMOA et Inflation mensuelle**



**Graphique N°3 : Glissement annuel de l'IHPC et de l'inflation sous jacente**



## LES EVOLUTIONS DE L'IHPC DU MOIS DE JUILLET 2013

*« La hausse des prix se poursuit »*

L'Indice Harmonisé des Prix à la Consommation (IHPC) du mois de juillet 2013 avec un niveau de 109,6 marque sa troisième hausse mensuelle significative depuis le début de l'année après celles de juin et avril 2013. En glissement annuel (comparaison avec le mois de juillet 2012), les prix progressent de 0,8%.

En juillet 2012, le niveau des prix avait connu des augmentations de 1,6% en variation mensuelle et de 4,5% en glissement annuel.

Quatre (4) fonctions de consommation ont contribué de façon décisive à la variation du niveau général des prix en juillet 2013 : Les fonctions « Logement, eau, gaz, électricité et autres combustibles » et « Restaurants et Hôtels » en hausse, et les fonctions « Produits alimentaires et boissons non alcoolisées » et « Communication » en baisse (voir graphiques N°5, N°6 et N°7).

La tendance à la hausse enregistrée au niveau de la fonction « Logement, eau, gaz, électricité et autres combustibles » est la conséquence de la montée fulgurante des prix des combustibles solides et autres avec le bois de chauffe et le charbon de bois (hausses respectives de 57% et de 20% des prix). Cela pourrait être dû à une augmentation sensible de la demande suite à l'augmentation du prix du gaz butane et aux difficultés d'accès des zones de ravitaillement pendant la saison des pluies.

Les prix des restaurants, cafés et établissements similaires (à travers la montée du prix de la viande de porc) expliquent la situation de la fonction « Restaurants et Hôtels ».

La chute des prix des farines, semoules et gruaux, des viandes fraîches (bœuf, mouton-chèvre, porc, volaille), des poissons frais, et des légumes en général entre autres a imposé la tendance de la fonction « Produits alimentaires et boissons non alcoolisées » malgré une relative montée des prix des céréales non transformées.

Le mois de juillet 2013 a connu au niveau des compagnies de téléphonie mobile des opérations de réduction des tarifs de communication à travers l'octroi des bonus entraînant une baisse des prix de la communication pour le compte de la fonction « Communication ».

Les prix des autres fonctions de consommation sont demeurés quasi stables.

Selon l'origine des produits, les prix locaux sont en hausse, tandis que les prix importés connaissent un léger recul.

Selon la volatilité des produits, les prix de l'énergie à la hausse éclipsent les baisses des prix des produits frais et des produits hors produits frais et énergie.

Du point de vue des secteurs de production on note des hausses tout azimut de prix à l'exception du secteur tertiaire.

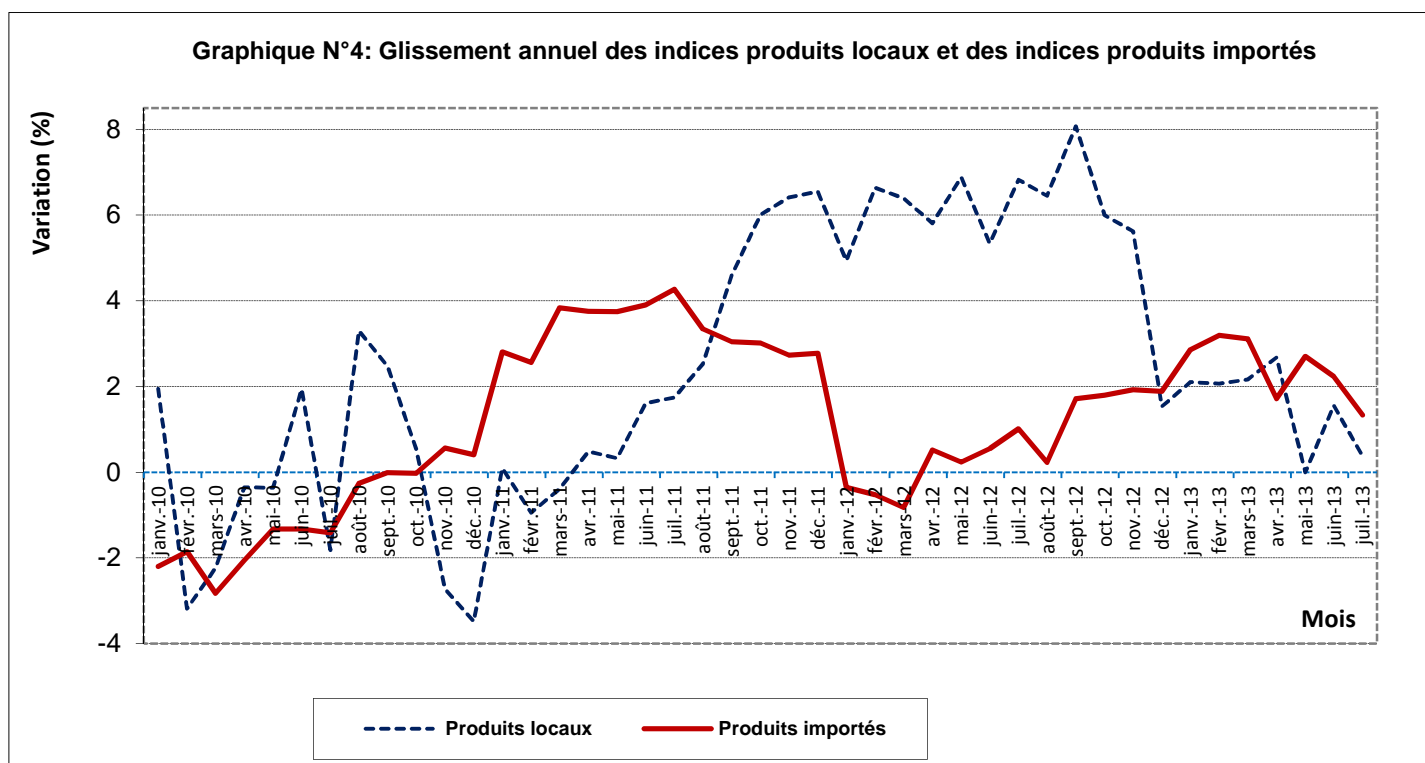
Selon la durabilité des produits, on constate une relative stabilité à part les prix des produits non durables et des services en légère variation.

L'indicateur de convergence de l'UEMOA en juillet 2013 qui est la moyenne des indices des 12 derniers mois (août 2012 à juillet 2013) comparée à celle des 12 derniers mois précédents (août 2011 à juillet 2012) est de 2,8%. En juillet 2012, la hausse était de 4,0%.

# INDICES DES NOMENCLATURES SECONDAIRES BASE 2008

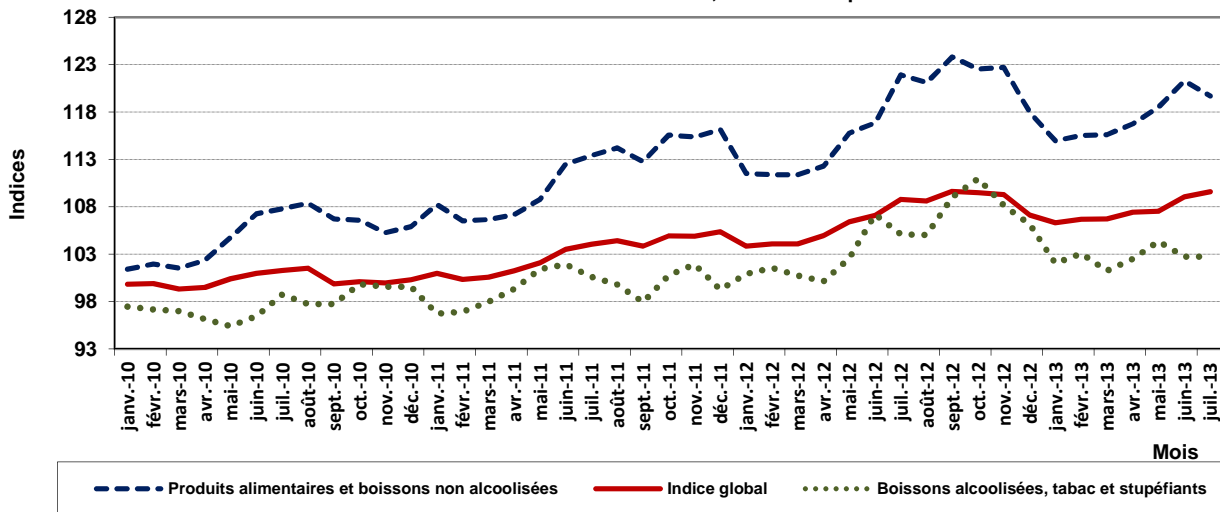
	Pondérations*	Indice pour les mois de					Variations en % depuis		
		juil-12	avr-13	mai-13	juin-13	juil-13	1 mois	3 mois	12 mois
<b>INDICE GENERAL</b>	<b>10000</b>	<b>108,8</b>	<b>107,4</b>	<b>107,5</b>	<b>109,1</b>	<b>109,6</b>	<b>0,5</b>	<b>2,0</b>	<b>0,8</b>
Importé	3947	105,1	105,9	106,8	106,7	106,5	-0,1	0,6	1,3
local	6054	111,1	108,4	108,0	110,6	111,5	0,9	2,9	0,4
Energie	1220	117,0	112,4	108,0	111,9	121,1	8,2	7,7	3,5
Produits frais	2297	122,0	114,2	117,6	122,1	120,0	-1,7	5,1	-1,6
Hors produits frais et energie	6484	104,1	104,0	103,8	103,9	103,7	-0,2	-0,3	-0,4
Primaire	2748	126,8	120,4	120,9	126,2	128,1	1,5	6,4	1,0
secondaire	3938	106,6	106,8	106,4	106,4	106,6	0,1	-0,2	0,0
Tertiaire	3315	96,4	97,3	97,7	97,9	97,8	-0,1	0,5	1,4
Durable	398	101,0	101,8	101,8	101,8	101,8	0,0	0,1	0,8
Non Durable	5429	118,2	115,1	115,1	117,8	118,8	0,9	3,2	0,5
Semi Durable	859	100,4	100,2	100,2	100,2	100,2	0,0	0,0	-0,2
Service	3315	96,4	97,3	97,7	97,9	97,8	-0,1	0,5	1,4

Graphique N°4: Glissement annuel des indices produits locaux et des indices produits importés

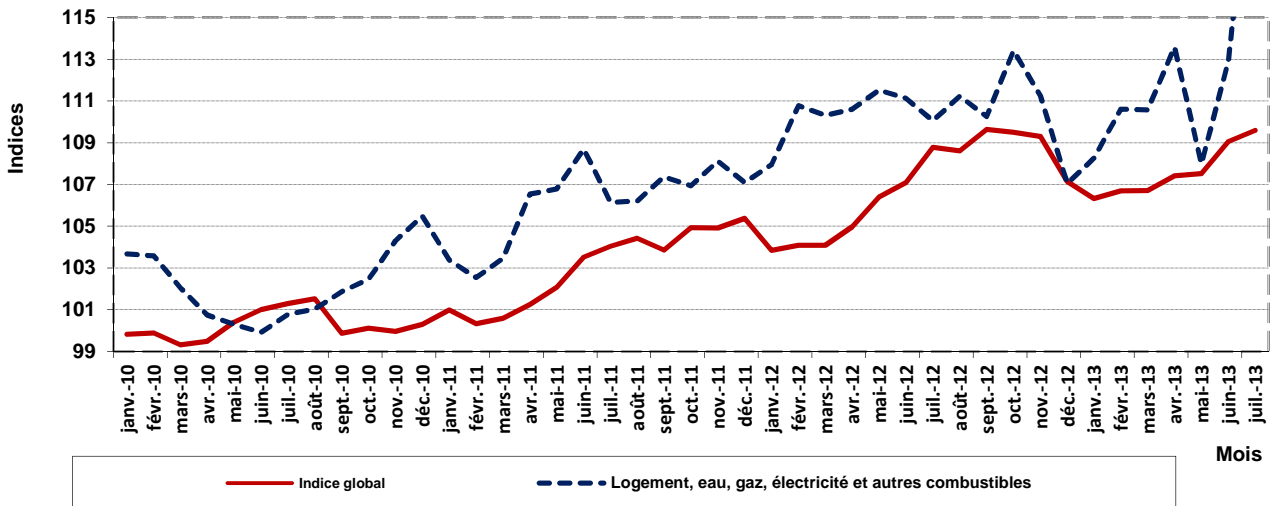


## LES GRAPHIQUES DU MOIS

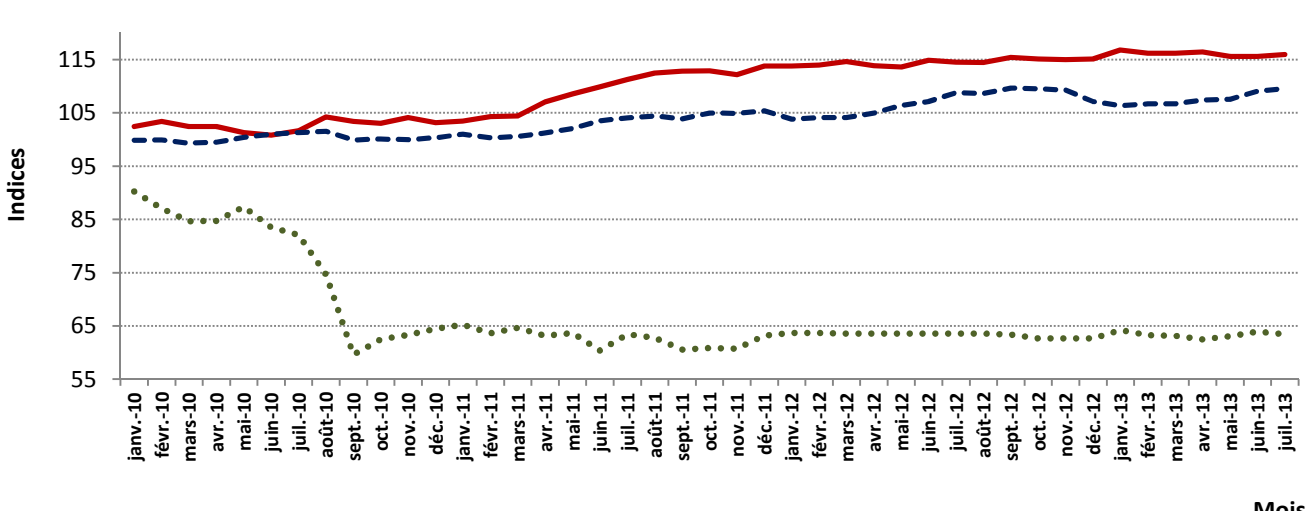
**Graphique N° 5 : Indice global , indice de fonction produits alimentaires et boissons non alcoolisées et indice boissons alcoolisées, tabacs et stupéfiants**



**Graphique N° 6 : Evolution de l'indice global et de l'indice de la fonction "Logement, eau, gaz, électricité et autres combustibles"**



**Graphique N°7: Evolution de l'indice global et des indices des fonctions Communication et Restaurants et Hôtels**



**INDICES SUIVANT LES FONCTIONS ET LES GROUPES DE LA NCOA-IHPC**

Code-grp	code_fct	libellé_fonction	code_grp	libellé_groupe	Indices					variation			
					juil-12	avr-13	mai-13	juin-13	juil-13	1 mois	3 mois	12 mois	
	<b>01</b>	<b>Produits alimentaires et boissons non alcoolisées</b>											
011			011	Produits alimentaires	122,7	117,3	119,1	122,1	120,4	-1,4	2,7	-1,9	
012			012	Boissons non alcoolisées	106,9	107,1	106,4	106,2	106,6	0,4	-0,4	-0,3	
	<b>02</b>	<b>Boissons alcoolisées, Tabac et stupéfiants</b>											
021			021	Boissons alcoolisées	104,4	101,1	100,3	102,0	100,6	-1,4	-0,5	-3,6	
022			022	Tabacs et stupéfiants	105,7	103,6	107,7	103,3	104,5	1,2	0,8	-1,1	
	<b>03</b>	<b>Articles d'habillement et chaussures</b>											
031			031	Articles d'habillement	101,9	102,2	102,2	102,2	102,2	0,0	0,0	0,3	
032			032	Chaussures	100,8	100,1	100,1	100,1	100,1	0,0	0,0	-0,7	
	<b>04</b>	<b>Logement, eau, gaz, électricité et autres combustibles</b>											
041			041	Loyers effectifs	100,3	100,3	100,3	100,3	100,3	0,0	0,0	0,0	
043			043	Entretien et réparation des logements	105,0	105,9	105,9	106,1	106,4	0,3	0,4	1,3	
044			044	Alimentation en eau et services divers lié au logement	105,5	110,3	110,3	110,3	110,3	0,0	0,0	4,5	
045			045	Electricité, gaz et autres combustibles	117,0	122,0	110,4	120,5	144,8	20,1	18,7	23,8	
	<b>05</b>	<b>Meubles, articles de ménage et entretien courant du foyer</b>											
051			051	Meubles, articles d'ameublement, tapis et autres revêtement	97,4	98,0	98,0	98,3	98,3	0,0	0,3	0,9	
052			052	Articles de ménage en textiles	97,8	98,5	98,5	98,5	98,5	0,0	0,0	0,7	
053			053	Appareils ménagers	99,7	99,6	99,6	99,6	99,6	0,0	0,0	-0,2	
054			054	Verrerie, vaisselle et ustensiles de ménage	100,1	100,3	100,3	100,3	100,3	0,0	0,0	0,2	
055			055	Outillage et autre matériel pour la maison et le jardin	106,1	106,1	106,1	106,1	106,1	0,0	0,0	0,1	
056			056	Biens et services liés à l'entretien courant du foyer	97,8	97,8	97,8	97,8	97,8	0,0	0,0	0,0	
	<b>06</b>	<b>Santé</b>											
061			061	Produits, appareils et matériels médicaux	99,6	99,6	99,6	99,6	99,6	0,0	0,0	0,0	
062			062	Services ambulatoires	100,3	102,5	102,5	102,5	102,5	0,0	0,0	2,2	
063			063	Services hospitaliers	104,0	104,0	104,0	104,0	104,0	0,0	0,0	0,0	
	<b>07</b>	<b>Transports</b>											
071			071	Achat de véhicules	102,0	104,4	104,4	104,4	104,4	0,0	0,0	2,3	
072			072	Dépenses d'utilisation des véhicules	105,1	105,4	105,4	105,4	105,4	0,0	0,0	0,2	
073			073	Services de transport	116,2	114,4	114,4	114,4	114,4	0,0	0,0	-1,6	
	<b>08</b>	<b>Communication</b>											
081			081	Services postaux	100,0	100,0	100,0	100,0	100,0	0,0	0,0	0,0	
082			082	Matériel de téléphonie et de télécopie	90,3	85,6	85,6	85,6	85,6	0,0	0,0	-5,2	
083			083	Services de téléphonie et de télécopie	60,3	59,6	60,2	61,2	60,6	-0,9	1,7	0,5	
	<b>09</b>	<b>Loisirs et culture</b>											
091			091	Matériel audiovisuel, photographique et de traitement de l'image et du son	95,2	92,3	92,3	92,3	92,3	0,0	0,0	-3,1	
093			093	Autres articles et matériel de loisirs, de jardinage et anim	99,9	99,9	99,9	99,9	99,9	0,0	0,0	0,0	
094			094	Services récréatifs et culturels	97,9	97,4	97,4	97,4	97,4	0,0	0,0	-0,5	
095			095	Journaux, livres et articles de papeterie	103,0	102,9	102,9	102,9	102,9	0,0	0,0	-0,1	
096			096	Forfaits touristiques	100,0	92,0	92,0	92,0	92,0	0,0	0,0	-8,0	
	<b>10</b>	<b>Enseignement</b>											
101			101	Enseignement pré-élémentaire et primaire	101,4	102,9	102,9	102,9	102,9	0,0	0,0	1,5	
102			102	Enseignement secondaire	99,9	102,7	102,7	102,7	102,7	0,0	0,0	2,8	
104			104	Enseignement supérieur	112,3	112,3	112,3	112,3	112,3	0,0	0,0	0,0	
105			105	Enseignement post-secondaire non supérieur et Enseignement non défini par niveau	101,2	102,8	102,8	102,8	102,8	0,0	0,0	1,6	
	<b>11</b>	<b>Restaurants et Hôtels</b>											
111			111	Services de restauration	114,6	116,6	115,8	115,8	116,1	0,3	-0,4	1,3	
112			112	Services d'hébergement	103,3	103,3	103,3	103,3	103,3	0,0	0,0	0,0	
	<b>12</b>	<b>Biens et services divers</b>											
121			121	Soins corporels	99,8	100,8	100,8	100,8	100,8	0,0	0,0	1,0	
123			123	Effets personnels n.c.a	105,3	107,4	107,4	107,4	107,4	0,0	0,0	2,0	
124			124	Protection sociale et assurance	100,9	100,0	100,0	100,0	100,0	0,0	0,0	-0,9	
126			126	Services financiers	163,7	163,7	163,7	163,7	163,7	0,0	0,0	0,0	
127			127	Autres services n.c.a	104,9	104,4	104,4	104,4	104,4	0,0	0,0	-0,4	

**COORDONNEES DE L'INSD**

**Adresse : Institut National de la Statistique et de la Démographie: Avenue Pascal Zagré, Ouaga 2000, 01 B.P 374 Ouaga 01**

Tél : (226) 50 37 62 04 Fax: (226) 50 37 62 26 E-mail : insdbf@yahoo.fr Site web: www.insd.bf

Directeur de la publication : INSD

Rédacteur en chef : Michel KONE

Rédacteurs : Lucien BELEMKOABGA, Paul TIENDREBEGO, Lydie Sampawindé OUEDRAOGO

Equipe de collecte : Yacouba SERE, Aboudouramane KABORE, Moussa OUEDRAOGO, Arlenn YAMEOGO, Seydou ILBOUDO, Bouakarou GNESSIEN .

Saisie des données : Togné KAM

S'adresser au Service des prix à la Consommation ou à la Direction de l'Administration et des Finances pour tout abonnement.