

B U R K I N A F A S O

MINISTRE DE L'ECONOMIE ET DU DEVELOPPEMENT INSTITUT NATIONAL DE LA STATISTIQUE ET DE LA DEMOGRAPHIE

INDICE HARMONISE DES PRIX A LA CONSOMMATION (I.H.P.C.) POUR LES PAYS MEMBRES DE L'U.E.M.O.A. JUILLET 2005

AVERTISSEMENT

L'Institut National de la Statistique et de la Démographie (INSD) a le plaisir de mettre à la disposition des utilisateurs l'Indice Harmonisé des Prix à la Consommation (IHPC).

Cet indice est harmonisé car le même instrument de suivi de l'évolution des prix a été mis en place dans sept pays membres de l'Union Economique et Monétaire Ouest-Africaine (UEMOA).

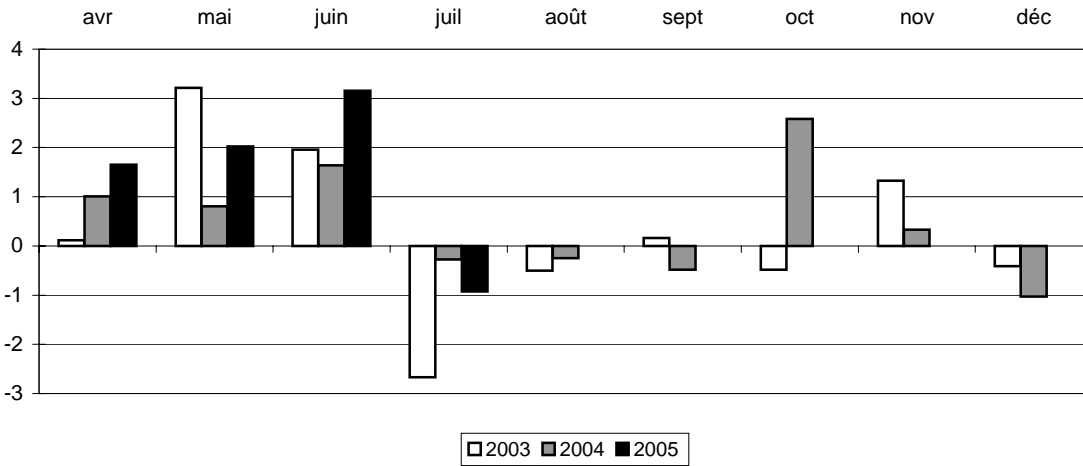
L'IHPC a pour population de référence l'ensemble des ménages de l'agglomération de Ouagadougou. Le panier de la ménagère comprend 320 variétés suivies dans 190 points d'observation. Plus de 3000 relevés de prix sont effectués chaque mois par les enquêteurs de l'INSD. La période de base de l'IHPC est l'année 1996 et les pondérations de l'indice proviennent d'une enquête sur les dépenses des ménages réalisée en 1996.

N° 91 Mois de juillet 2005

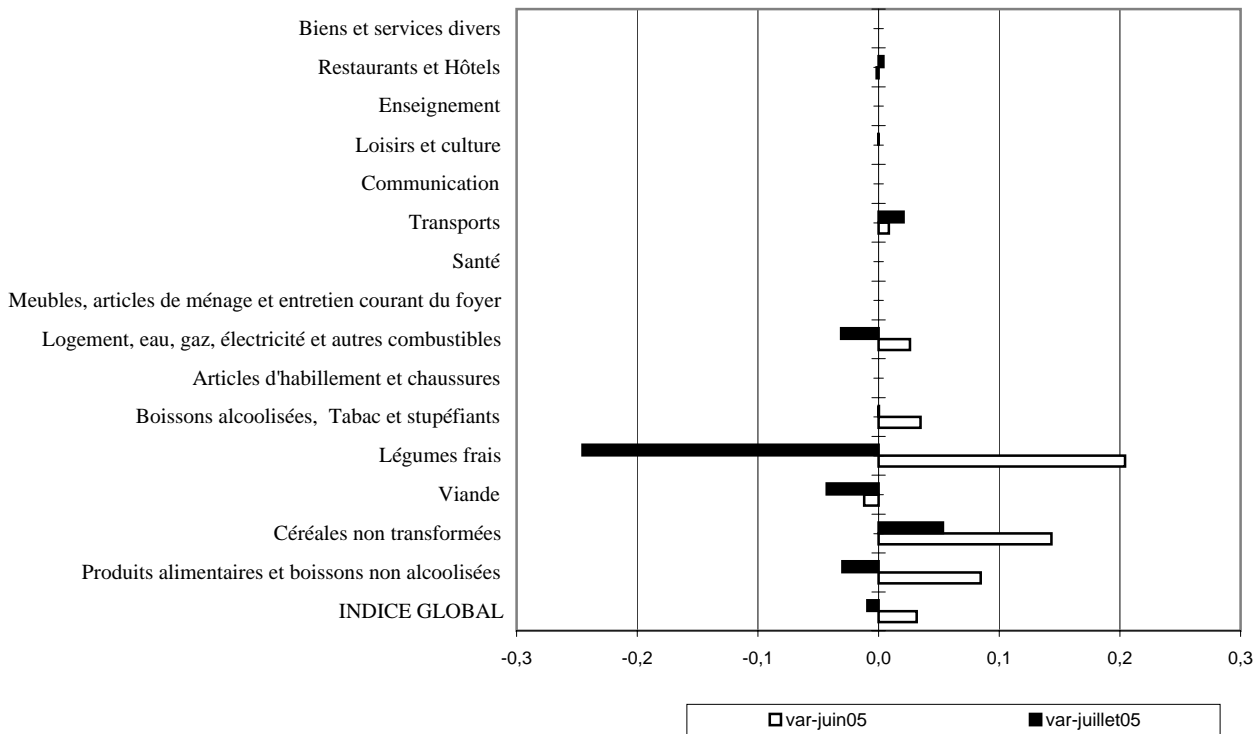
(Base 100 : année 1996)

	Pondé- ration	Indice pour les mois de					Variations en % depuis		
		juil-04	avr-05	mai-05	juin-05	juil-05	le dernier mois	les 3 derniers mois	les 12 derniers mois
INDICE GLOBAL	10000	116,9	121,2	123,6	127,5	126,3	-0,9	4,3	8,1
I- Produits alimentaires et boissons non alcoolisées	3209	108,2	117,1	123,5	134,0	130,0	-3,0	11,0	20,1
<i>Céréales non transformées</i>	1012	93,3	116,1	119,9	137,1	144,4	5,3	24,3	54,8
<i>Viande</i>	398	125,0	116,7	123,0	121,6	116,3	-4,3	-0,3	-6,9
<i>Légumes frais</i>	357	120,8	124,2	155,3	187,1	141,2	-24,5	13,7	16,8
II- Boissons alcoolisées, Tabac et stupéfiants	183	126,6	128,0	126,7	131,1	131,1	0,0	2,4	3,6
III- Articles d'habillement et chaussures	635	117,8	117,8	117,8	117,8	117,8	0,0	0,0	0,0
IV- Logement, eau, gaz, électricité et autres combustibles	1050	114,2	113,5	114,6	117,6	113,9	-3,1	0,4	-0,2
V- Meubles, articles de ménage et entretien courant du foyer	666	106,2	107,6	107,6	107,6	107,6	0,0	0,0	1,3
VI- Santé	419	105,0	105,9	105,9	105,9	105,9	0,0	0,0	0,9
VII- Transports	1557	126,7	134,4	136,4	137,5	140,4	2,1	4,5	10,8
VIII- Communication	114	158,4	159,8	159,8	159,8	159,8	0,0	0,0	0,9
IX- Loisirs et culture	492	108,3	107,3	107,4	107,4	107,3	0,0	0,0	-0,9
X- Enseignement	242	120,5	130,8	130,8	130,8	130,8	0,0	0,0	8,5
XI- Restaurants et Hôtels	996	140,5	140,2	140,1	139,8	140,4	0,4	0,1	-0,1
XII- Biens et services divers	437	117,8	115,9	115,9	115,9	115,9	0,0	0,0	-1,6

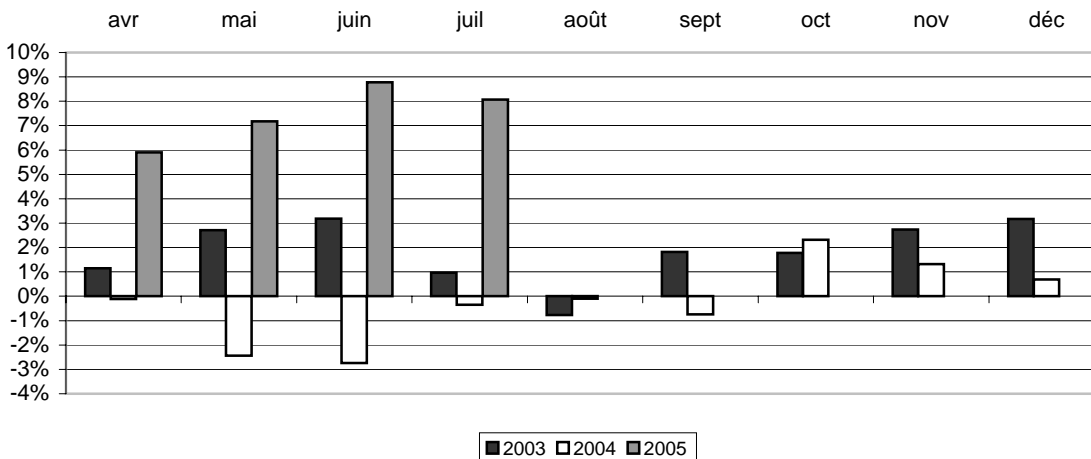
Graphique 1 : Variations mensuelles de l'IHPC EN % de 2003 à 2005



Graphique 2 : Variations mensuelles en % par fonction de l'IHPC en juin 2005 et en juillet 2005



Graphique 3 : Variations annuelles de l'IHPC de 2003 à 2005(en %)



INDICE HARMONISE DES PRIX A LA CONSOMMATION

(I.H.P.C.)

JUILLET 2005

« Baisse du niveau général des prix »

Après avoir connu une flambée le mois dernier, les prix connaissent une légère baisse de 0,9% à travers l'IHPC (indice harmonisé des prix à la consommation) qui se situe à 126,3. Par rapport au même mois de 2004, les prix connaissent une envolée de 8,1%.

Au même mois de l'année précédente, les prix ont connu respectivement une baisse mensuelle de 0,3% et un glissement annuel en baisse de 0,3% également.

La baisse du niveau général des prix est la résultante des inter-actions haussières et baissières des prix des différentes fonctions de consommation.

Ainsi, au titre de la fonction « Produits alimentaires et boissons non alcoolisées », la hausse des prix des céréales n'a pas pu atténuer l'influence de la baisse des prix des légumes frais et de la viande. Cette hausse continue des prix des céréales est due au déficit céréalier suite à la mauvaise campagne agricole 2004-2005. Quant à la baisse des prix des légumes frais et de la viande, la 1^{ère} est consécutive à la période hivernale où les marchés sont inondés de feuilles fraîches tandis que la 2^e est probablement due au fait que les prix des animaux sont bradés (pour la procuration des céréales pendant cette période de famine).

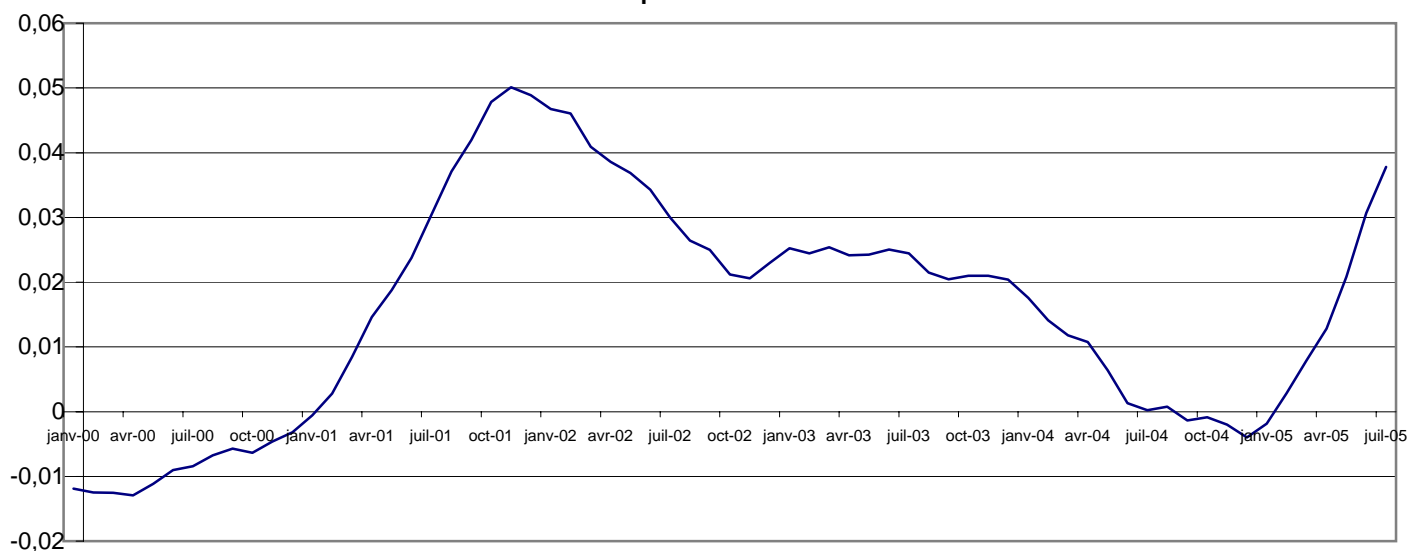
S'agissant de la baisse des prix de la fonction « Logement, eau, gaz, électricité et autres combustibles », elle est consécutive à la baisse des prix des autres combustibles (le bois et le charbon de bois).

Quant à la hausse du prix des transports, elle est influencée par celle du prix des carburants et lubrifiants. En effet, la fluctuation du prix du carburant est tributaire de l'évolution des cours du baril au niveau mondial.

En dehors de ces trois fonctions ci-dessus mentionnées, l'influence des autres fonctions de consommation est restée négligeable sur l'indice global.

La moyenne des indices des 12 derniers mois (août 2004 à juillet 2005) par rapport à celle des 12 mois précédents (août 2003 à juillet 2004) est en hausse de 3,8% alors qu'en juillet 2004, cet indicateur était pratiquement nul.

Graphique 4 : Rapport de l'indice moyen des 12 derniers mois sur l'indice moyen des 12 mois précédents



INDICES DE NOMENCLATURES SECONDAIRES

	Pondérations*	Indice pour les mois de					Variations en % depuis		
		juil-04	avr-05	mai-05	juin-05	juil-05	1 mois	3 mois	12 mois
INDICE GENERAL	10000	116,9	121,2	123,6	127,5	126,3	-0,9	4,3	8,1
Indice des "Produits frais"	1899	105,3	117,7	127,6	142,0	137,0	-3,5	16,4	30,1
Indice de l'Energie	1109	132,6	136,1	139,9	144,1	144,7	0,4	6,3	9,1
Indice Hors PF&E	6992	117,5	119,7	119,9	120,9	120,5	-0,3	0,7	2,5
Indice des Produits locaux	6356	117,6	120,9	122,0	129,2	126,7	-1,9	4,8	7,8
Indice des Produits importés	3578	115,2	121,5	114,1	123,9	125,5	1,3	3,3	8,9
<i>origine autre Afrique</i>	<i>61</i>	<i>106,6</i>	<i>102,4</i>	<i>95,8</i>	<i>102,4</i>	<i>102,4</i>	<i>0,0</i>	<i>0,0</i>	<i>-3,9</i>
<i>origine Asie</i>	<i>1335</i>	<i>107,9</i>	<i>121,7</i>	<i>114,0</i>	<i>126,8</i>	<i>128,5</i>	<i>1,3</i>	<i>5,6</i>	<i>19,1</i>
<i>origine Europe</i>	<i>1401</i>	<i>108,1</i>	<i>126,3</i>	<i>116,1</i>	<i>127,6</i>	<i>129,2</i>	<i>1,3</i>	<i>2,3</i>	<i>19,6</i>
<i>origine UEMOA</i>	<i>781</i>	<i>128,6</i>	<i>114,2</i>	<i>116,2</i>	<i>114,1</i>	<i>115,4</i>	<i>1,2</i>	<i>1,1</i>	<i>-10,2</i>
Indice des biens durables	229	106,1	104,2	103,3	104,2	104,2	0,0	0,0	-1,8
Indice des biens non durables	5247	113,7	116,6	124,7	127,5	124,6	-2,2	6,9	9,6
Indice des biens semi-durables	1978	110,6	134,0	110,2	136,4	138,4	1,5	3,3	25,1
Indice des services	2479	126,7	122,0	118,9	121,9	122,1	0,2	0,1	-3,7

(*) Structure de pondérations valable uniquement en juillet 2005

Prix moyens sur les marchés de Ouagadougou de produits de grande consommation en CFA

Libellé	Unité	juil-05	juin-05	juil-04	juil-03
Sorgho blanc	kg	236	218	107	139
Petit mil local	kg	263	239	121	134
Riz importé (vendu au kg)	kg	275	275	250	250
Maïs blanc	kg	244	227	115	124
Haricot local blanc	kg	328	320	176	258
Viande fraîche de boeuf	kg	729	722	822	768
Viande fraîche de mouton	kg	961	1038	1060	992
Carpe séchée	kg	2869	2877	2559	2907
Tomates fraîches	kg	367	698	320	428
Oignon local, rond, en bulbe	kg	328	255	222	414
Pétrole	Litre	423	400	368	274
Savon de ménage industriel local	La boule	467	467	467	458
Essence mélange	Litre	610	587	530	470
*Essence ordinaire, super 91	Litre	601	576	523	458

* Essence ordinaire est remplacée par super 91 à partir de mars 2005

COORDONNEES DE L'INSD

Adresse : Institut National de la Statistique et de la Démographie: 555 Avenue de l'indépendance 01 B.P 374 Ouaga 01

Tél : (226) 32 44 31 Télécopie : (226) 32 61 59 E-mail : insd@cenatrin.bf

Directeur de la publication : INSD

Rédacteur en chef : Michel KONE

Rédacteurs : Lucien BELEMKOABGA et Paul TIENDREBEOGO

S'adresser au Service des prix à la Consommation

ou au Service de l'Administration, des Finances et de la Reprographie pour toute prise d'abonnement.