

B U R K I N A F A S O

MINISTRE DE L'ECONOMIE ET DU DEVELOPPEMENT INSTITUT NATIONAL DE LA STATISTIQUE ET DE LA DEMOGRAPHIE

INDICE HARMONISE DES PRIX A LA CONSOMMATION (I.H.P.C.) POUR LES PAYS MEMBRES DE L'U.E.M.O.A. JANVIER 2004

AVERTISSEMENT

L'Institut National de la Statistique et de la Démographie (INSD) a le plaisir de mettre à la disposition des utilisateurs l'Indice Harmonisé des Prix à la Consommation (IHPC).

Cet indice est harmonisé car le même instrument de suivi de l'évolution des prix a été mis en place dans sept pays membres de l'Union Economique et Monétaire Ouest-Africaine (UEMOA).

L'IHPC a pour population de référence l'ensemble des ménages de l'agglomération de Ouagadougou. Le panier de la ménagère comprend 320 variétés suivies dans 190 points d'observation. Plus de 3000 relevés de prix sont effectués chaque mois par les enquêteurs de l'INSD. La période de base de l'IHPC est l'année 1996 et les pondérations de l'indice proviennent d'une enquête sur les dépenses des ménages réalisée en 1996.

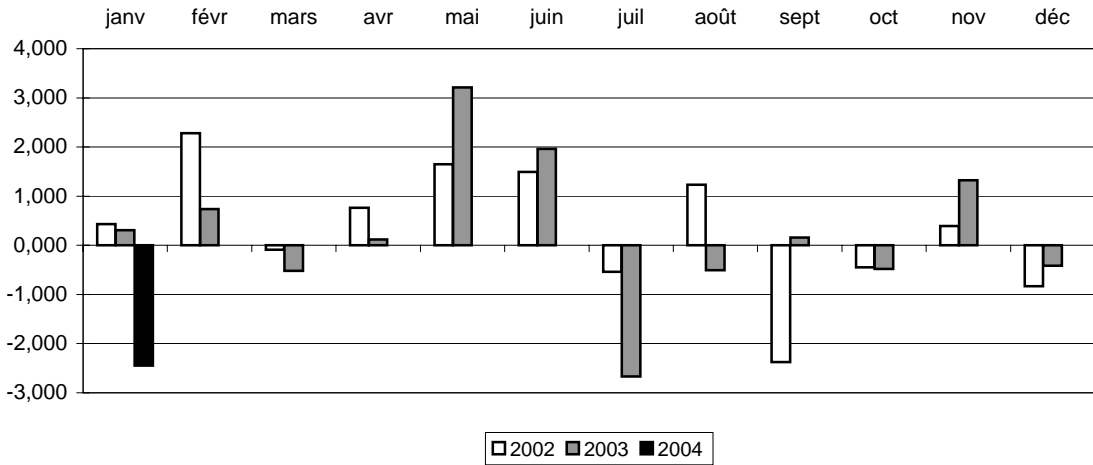
N° 73 Mois de janvier 2004

(Base 100 : année 1996)

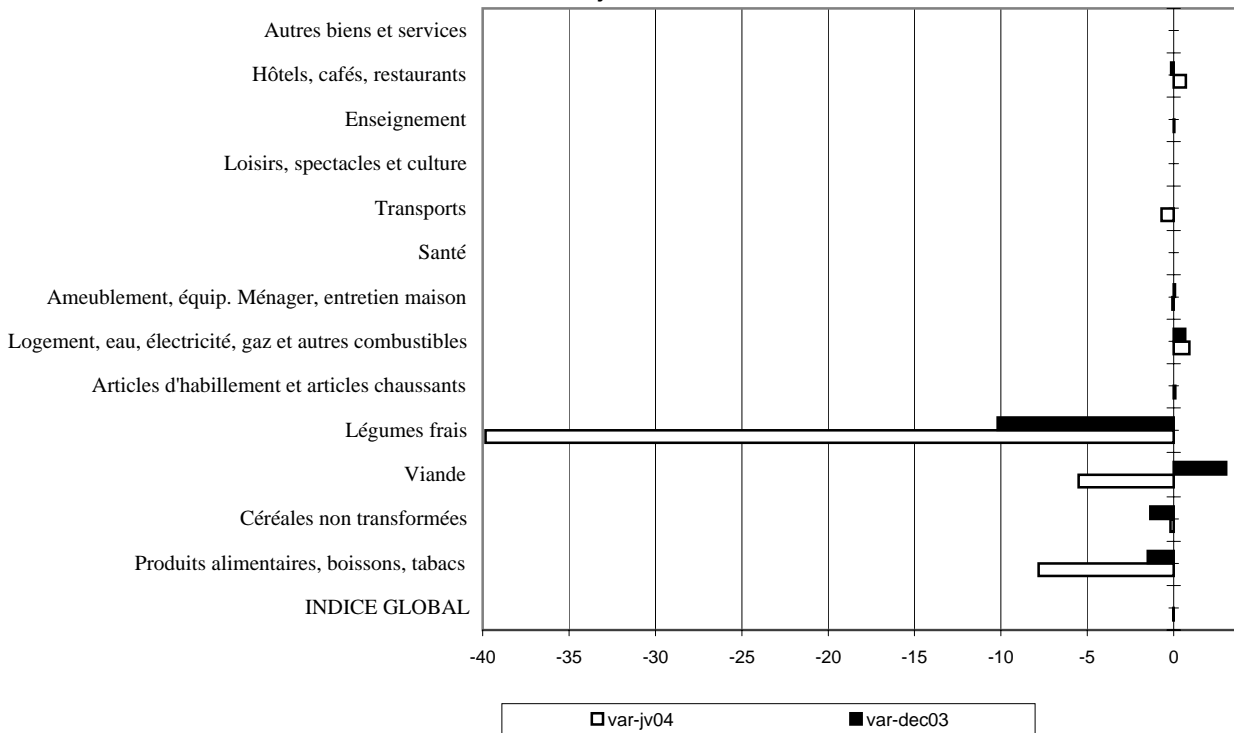
	Pondé- ration	Indice pour les mois de					Variations en % depuis		
		janv-03	oct-03	nov-03 *	déc-03 *	janv-04	le dernier mois	les 3 derniers mois	les 12 derniers mois
INDICE GLOBAL	10000	114,1	116,3	117,9	117,4	114,5	-2,4	-1,6	0,3
I- Produits alimentaires, boissons, tabacs	3392	108,5	108,9	113,0	111,3	102,6	-7,8	-5,8	-5,4
<i>Céréales non transformées</i>	1012	100,0	88,8	87,2	86,0	85,9	-0,2	-3,3	-14,1
<i>Viande</i>	398	115,4	121,8	121,4	125,1	118,2	-5,5	-3,0	2,4
<i>Légumes frais</i>	357	96,8	134,2	172,9	155,3	93,4	-39,8	-30,4	-3,5
II- Articles d'habillement et articles chaussants	635	118,8	118,2	118,2	118,2	118,4	0,1	0,1	-0,4
III- Logement, eau, électricité, gaz et autres combustibles	1050	110,9	117,2	118,8	119,6	120,7	0,9	3,0	8,9
IV- Ameublement, équipement ménager et entretien de la maison	666	105,7	105,7	105,7	105,8	105,7	-0,1	0,0	0,0
V- Santé	419	101,6	105,0	105,0	105,0	105,0	0,0	0,0	3,4
VI- Transports	1557	122,1	123,5	123,2	123,2	122,4	-0,7	-0,9	0,2
VII- Loisirs, spectacles et culture	394	104,4	104,3	104,3	104,3	104,3	0,0	0,0	0,0
VIII- Enseignement	340	116,9	118,5	118,5	118,5	118,5	0,0	0,0	1,4
IX- Hôtels, cafés, restaurants	996	128,1	138,2	138,6	138,3	139,3	0,7	0,8	8,7
X- Autres biens et services	551	127,0	127,3	127,3	127,3	127,3	0,0	0,0	0,2

* Données estimées

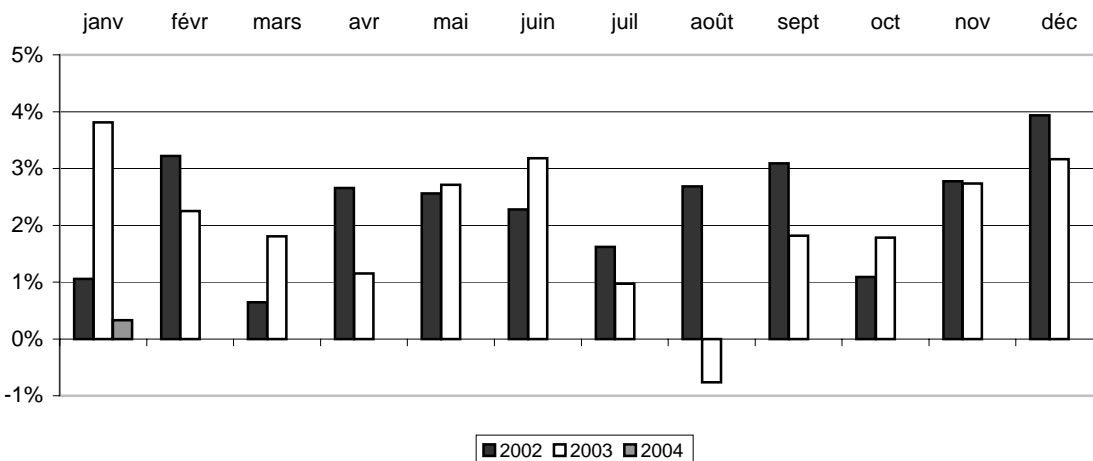
Graphique 1 : Variations mensuelles de l'IHPC EN % de 2002 à 2004



Graphique 2 : Variations mensuelles en % par fonction de l'IHPC en décembre 2003 et en janvier 2004



Graphique 3 : Variations annuelles de l'IHPC de 2002 à 2004(en %)



INDICE HARMONISE DES PRIX A LA CONSOMMATION

(I.H.P.C.)

JANVIER 2004

« baisse des prix en janvier 2004 par rapport à décembre 2003

Les niveaux de l'indice de novembre 2003 et de décembre 2003 donnent respectivement 117,9 et 117,4. L'indice de janvier 2004 est de 114,5 dénotant ainsi une baisse de 2,4% par rapport au mois précédent. En glissement annuel, les prix sont en hausse de 0,3% en janvier 2004 alors qu'ils étaient en hausse de 1,1% en janvier 2003.

L'IHPC a clôturé l'année 2003 avec un niveau de 116,6 soit une inflation annuelle de 2%.

La baisse du niveau général des prix en janvier 2004 est la conjugaison des baisses des fonctions telles « Produits alimentaires, boissons et tabac », « Ameublement, équipement ménager et entretien courant de la maison », « Transport » et des hausses des fonctions telles « Articles d'habillement et articles chaussants », « Logement, eau, électricité, gaz et autres combustibles », « Hôtels, cafés, restaurants ».

Au titre de la fonction « Produits alimentaires, boissons et tabac », la baisse des prix est surtout imputable aux légumes frais, aux pommes de terre, manioc, autres tubercules et bananes plantains, aux matières grasses et aux excitants. La baisse se fait sentir dans une moindre mesure au niveau des céréales non transformées. Toutes ces baisses l'emportent sur les légères hausses au niveau des postes « farines, semoules et gruaux », « pâtes alimentaires » et « les arachides ».

S'agissant de la fonction « Ameublement, équipement ménager et entretien courant » sa tendance à la baisse dérive des « meubles, articles d'ameublement et de décoration, tapis et autres revêtement ».

La baisse au niveau de la fonction « Transport » est essentiellement due aux carburants et lubrifiants.

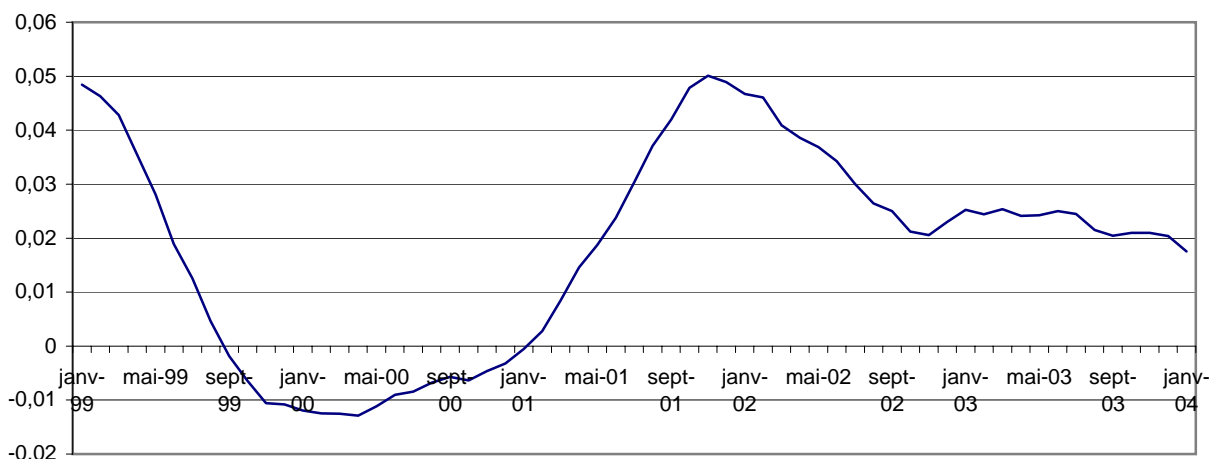
Le renchérissement des prix au niveau de la fonction « Articles d'habillement et articles chaussants » est le fait essentiellement de la confection et réparations des vêtements.

Quant à la hausse des prix au niveau de la fonction « Logement, eau, électricité, gaz et autres combustibles » c'est essentiellement la cause des combustibles.

Pour la fonction « Hôtels, cafés, restaurants », la hausse s'explique par le renchérissement des prix au niveau des restaurants et débits de boissons.

La moyenne des indices des 12 derniers mois (février 2003 à janvier 2004) par rapport à celle des 12 mois précédents (février 2002 à janvier 2003) donne une inflation de 1,8% contre 2,5% en janvier 2003.

Graphique 4 : Rapport de l'indice moyen des 12 derniers mois sur l'indice moyen des 12 mois précédents



INDICES DE NOMENCLATURES SECONDAIRES

	Pondérations*	Indice pour les mois de					Variations en % depuis		
		janv-03	oct-03	nov-03	déc-03	janv-04	1 mois	3 mois	12 mois
INDICE GENERAL	10000	114,1	116,3	117,9	117,4	114,5	-2,4	-1,6	0,3
Indice des "Produits frais"	1899	102,8	113,6	111,6	107,9	94,4	-12,5	-16,9	-8,2
Indice de l'Energie	1109	125,0	119,4	131,8	132,6	132,4	-0,1	10,9	5,9
Indice Hors PF&E	6992	115,5	118,0	117,4	117,6	117,1	-0,4	-0,7	1,4
Indice des Produits locaux	6877	115,3	119,8	119,9	119,3	115,6	-3,2	-3,6	0,3
Indice des Produits importés	3093	111,8	111,3	112,8	112,7	112,3	-0,3	0,9	0,5
<i>origine autre Afrique</i>	30	106,0	107,2	107,2	107,2	107,2	0,0	0,0	1,1
<i>origine Asie</i>	1022	107,9	107,9	107,9	107,9	107,9	0,0	0,0	0,0
<i>origine Europe</i>	956	104,8	106,4	107,9	107,5	106,6	-0,8	0,1	1,6
<i>origine UEMOA</i>	1085	121,7	118,9	122,0	121,9	121,7	-0,2	2,3	-0,1
Indice des biens durables	581	106,5	106,1	106,1	106,2	106,1	-0,1	0,0	-0,3
Indice des biens non durables	5422	111,3	114,5	115,2	114,4	109,5	-4,3	-4,3	-1,6
Indice des biens semi-durables	973	111,7	110,9	112,3	112,3	110,9	-1,2	0,0	-0,7
Indice des services	2994	121,7	126,3	126,3	126,2	126,6	0,3	0,2	4,0

(*) Structure de pondérations valable uniquement en janvier 2004

Prix moyens sur les marchés de Ouagadougou de produits de grande consommation en F CFA

Libellé	Unité	janv-04	déc-03	janv-03	janv-02
Sorgho blanc	kg	104	100	143	144
Petit mil local	kg	100	91	148	150
Riz importé (vendu au kg)	kg	250	250	250	250
Maïs blanc	kg	89	93	129	156
Haricot local blanc	kg	164	170	238	250
Viande fraîche de boeuf	kg	752	790	718	747
Viande fraîche de mouton	kg	1044	1071	1001	1157
Carpe séchée	kg	2758	2843	3024	2397
Tomates fraîches	kg	130	245	143	124
Oignon local, rond, en bulbe	kg	327	689	284	203
Pétrole	Litre	275	277	266	243
Savon de ménage industriel local	La boule	458	458	458	458
Essence mélange	Litre	493	502	494	407
Essence ordinaire	Litre	477	485	468	386

COORDONNEES DE L'INSD

Adresse : Institut National de la Statistique et de la Démographie: 555 Avenue de l'indépendance 01 B.P 374 Ouaga 01

Tél : (226) 32 44 31 Télécopie : (226) 32 61 59 E-mail : insd@cenatrin.bf

Directeur de la publication : INSD

Rédacteur en chef : Michel KONE

Rédacteur : Lucien BELEMKOABGA

S'adresser au Service des prix à la Consommation

ou au Service de l'Administration, des Finances et de la Reprographie pour toute prise d'abonnement.