

BURKINA - FASO

MINISTRE DE L'ECONOMIE ET DES FINANCES INSTITUT NATIONAL DE LA STATISTIQUE ET DE LA DEMOGRAPHIE

INDICE HARMONISE DES PRIX A LA CONSOMMATION (I.H.P.C.) POUR LES PAYS MEMBRES DE L'U.E.M.O.A. FEVRIER 2001

AVERTISSEMENT

L'Institut National de la Statistique et de la Démographie (INSD) a le plaisir de mettre à la disposition des utilisateurs l'Indice Harmonisé des Prix à la Consommation (IHPC).

Cet indice est harmonisé car le même instrument de suivi de l'évolution des prix a été mis en place dans sept pays membres de l'Union Economique et Monétaire Ouest-Africaine (UEMOA).

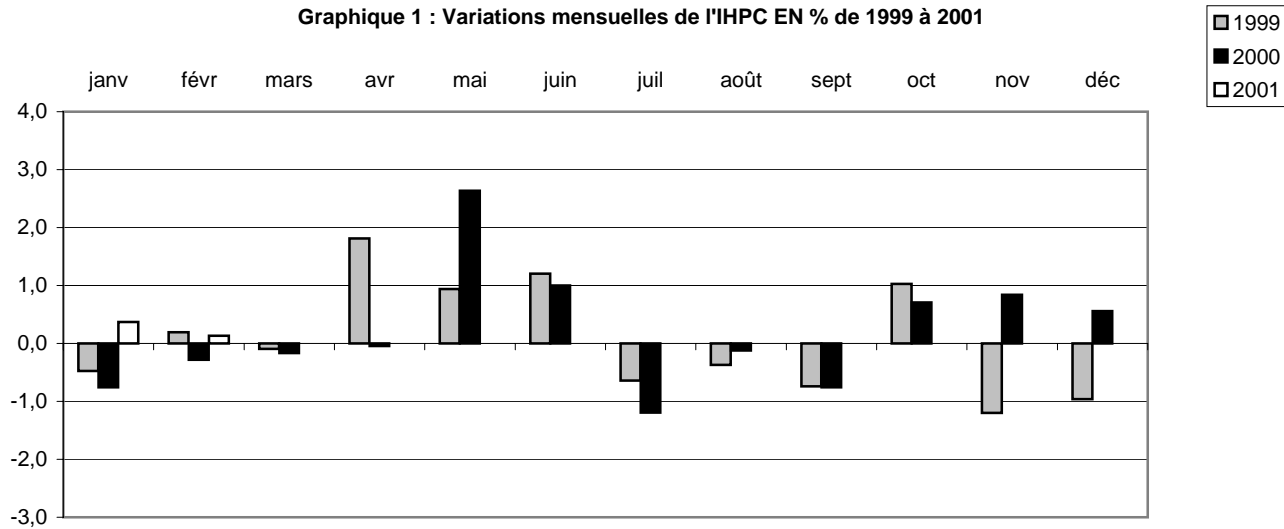
L'IHPC a pour population de référence l'ensemble des ménages de l'agglomération de Ouagadougou. Le panier de la ménagère comprend 320 variétés suivies dans 190 points d'observation. Plus de 3000 relevés de prix sont effectués chaque mois par les enquêteurs de l'INSD. La période de base de l'IHPC est l'année 1996 et les pondérations de l'indice proviennent d'une enquête sur les dépenses des ménages réalisée en 1996.

N° 38 Mois de février 2001

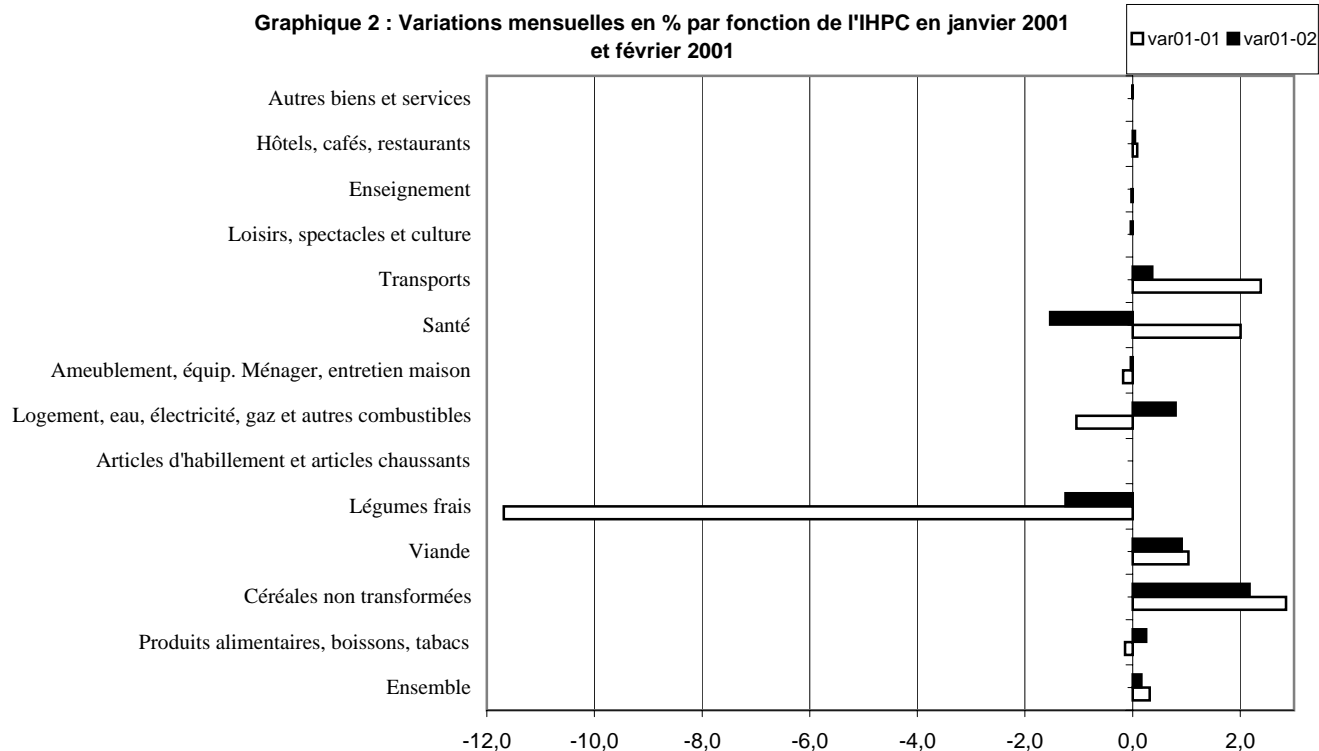
(Base 100 : année 1996)

	Pondé- ration	Indice pour les mois de					Variations en % depuis		
		févr-00	nov-00	déc-00	janv-01	févr-01	le dernier mois	les 3 derniers mois	les 12 derniers mois
INDICE GLOBAL	10000	104,8	107,8	108,4	108,8	108,9	0,2	1,1	4,0
I- Produits alimentaires, boissons, tabacs	3392	98,3	100,4	101,5	101,4	101,6	0,3	1,3	3,4
<i>Céréales non transformées</i>	1012	94,2	91,8	92,5	95,2	97,2	2,1	5,9	3,2
<i>Viande</i>	398	106,4	105,1	108,8	109,9	110,9	0,9	5,5	4,2
<i>Légumes frais</i>	357	85,5	105,9	100,7	88,9	87,8	-1,2	-17,1	2,7
II- Articles d'habillement et articles chaussants	635	107,9	106,9	106,7	106,7	106,7	0,0	-0,2	-1,1
III- Logement, eau, électricité, gaz et autres combustibles	1050	106,7	101,7	102,7	101,7	102,5	0,8	-1,3	-4,0
IV- Ameublement, équipement ménager et entretien de la maison	666	104,7	104,8	104,7	104,6	104,5	0,0	0	-0,2
V- Santé	419	94,3	93,5	93,4	95,2	93,8	-1,5	-5	-0,5
VI- Transports	1557	104,0	115,9	116,0	118,8	119,2	0,4	7,4	14,7
VII- Loisirs, spectacles et culture	394	100,9	100,9	100,9	100,9	100,9	0,0	0	0,0
VIII- Enseignement	340	110,3	111,2	111,2	111,2	111,2	0,0	0	0,8
IX- Hôtels, cafés, restaurants	996	121,2	124,1	125,6	125,7	125,8	0,0	4,3	3,8
X- Autres biens et services	551	117,4	130,5	130,5	130,5	130,5	0,0	0,0	11,2

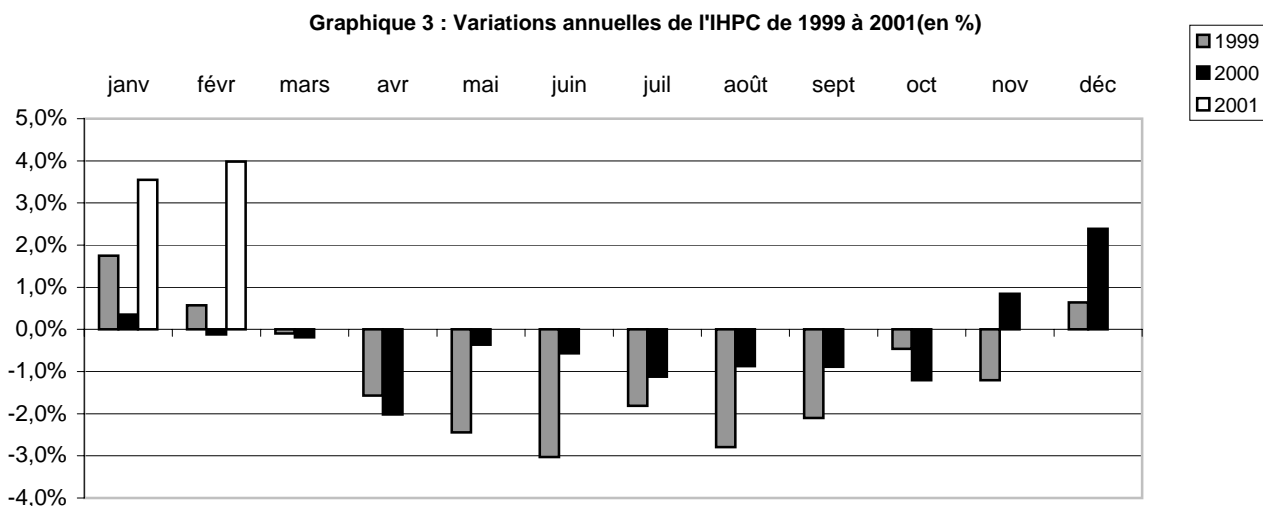
Graphique 1 : Variations mensuelles de l'IHPC EN % de 1999 à 2001



Graphique 2 : Variations mensuelles en % par fonction de l'IHPC en janvier 2001 et février 2001



Graphique 3 : Variations annuelles de l'IHPC de 1999 à 2001(en %)



INDICE HARMONISÉ DES PRIX A LA CONSOMMATION

(I.H.P.C.)

MARS 2001

« Rythme de hausse des prix en fléchissement »

Avec un niveau de 111,6 au mois de mars 2001, l'Indice Harmonisé des Prix à la Consommation (IHPC) culmine à son niveau le plus élevé jamais atteint. Ce qui correspond à des hausses de prix de 2,5% par rapport à février 2001 et de 6,7% par rapport à mars 2000.

Ce relèvement important du niveau général des prix est le fait de trois fonctions principalement :

La flambée des prix des céréales non transformées, de la viande, des els et épices, des fruits, des cigarettes et des autres excitants ont eu pour effet d'entraîner une progression considérable de l'indice de la fonction « Produits alimentaires, boissons, tabacs ».

En plus, le renchérissement des prix du gaz et des autres combustibles pour la fonction « Logement, eau, électricité, gaz et autres combustibles » conjugué avec le relèvement des prix de certains médicaments modernes pour la fonction « Santé » ont apporté une contribution significative à la tendance globale à la hausse de l'indice général.

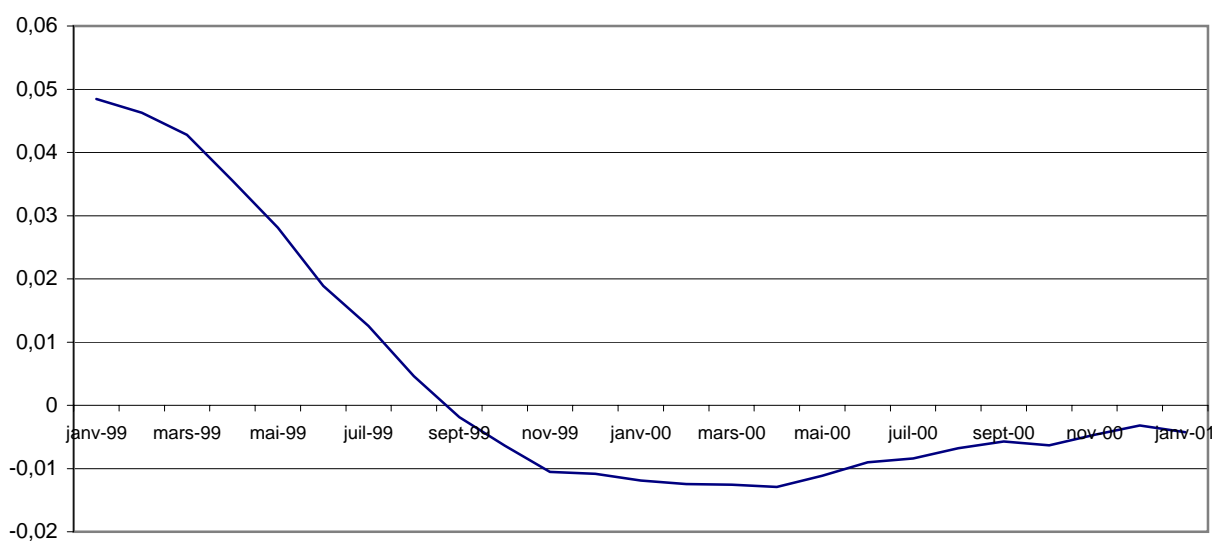
Cependant il faut noter un repli des prix des combustibles liquides et des carburants et lubrifiants au niveau de la fonction « Transports ». Il en est de même pour les tissus d'habillement dont le fléchissement des prix a provoqué un léger recul de la fonction « Articles d'habillement et articles chaussants ».

Les autres fonctions enregistrent quant à elles une stabilité des prix.

Même si la tendance se maintient le mois prochain, le rythme de hausse pourrait par contre connaître une décélération.

La moyenne des indices des 12 derniers mois (mars 2000 à février 2001) par rapport à celle des 12 mois précédents (mars 1999 à février 2000) donne une hausse de 0,3%.

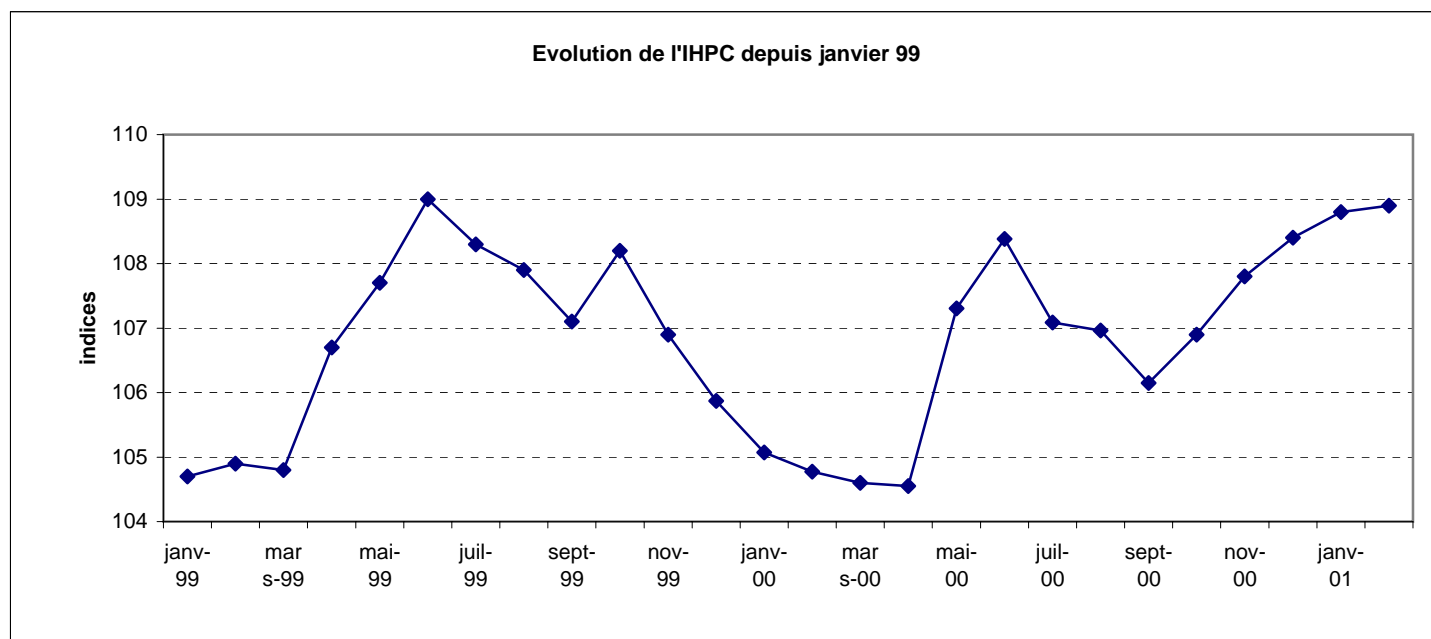
Graphique 4 : Rapport de l'indice moyen des 12 derniers mois sur l'indice moyen des 12 mois précédents



Prix moyens sur les marchés de Ouagadougou de produits de grande consommation
en F CFA

Libellé	Unité	févr-01	janv-01	févr-00	févr-99
Sorgho blanc	kg	120	109	103	126
Petit mil local	kg	133	124	99	130
Riz importé (vendu au kg)	kg	257	258	275	275
Maïs blanc	kg	116	110	102	118
Haricot local blanc	kg	261	244	730	846
Viande fraîche de boeuf	kg	763	741	892	933
Viande fraîche de mouton	kg	944	958	2089	1989
Carpe séchée	kg	2455	2569	2089	1989
Tomates fraîches	kg	122	136	145	193
Oignon local, rond, en bulbe	kg	122	211	164	202
Pétrole	Litre	279	271	210	205
Savon de ménage industriel local	La boule	458	458	458	450
Essence mélange	Litre	462	460	390	385
Essence ordinaire	Litre	449	443	366	359

Source : INSD



COORDONNEES DE L'INSD

Adresse : Institut National de la Statistique et de la Démographie: 555 Boulevard de la Révolution 01 B.P 374 Ouaga 01

Tél : (226) 32 44 31 Télécopie : (226) 31 07 60 E-mail : insd@cenatrin.bf

Directeur de la publication : INSD

Rédacteur en chef : Michel KONE

Rédacteur : Lucien BELEMKOABGA

S'adresser au Service des prix à la Consommation et des enquêtes auprès des ménages pour tout renseignement ou au Service de l'Administration, des Finances et de la Reprographie pour toute prise d'abonnement.