

# BURKINA FASO

## MINISTRE DE L'ECONOMIE ET DES FINANCES

### INSTITUT NATIONAL DE LA STATISTIQUE ET DE LA DEMOGRAPHIE

#### MOIS DECEMBRE 2014

##### AVERTISSEMENT

L'Institut National de la Statistique et de la Démographie (INSD) a le plaisir de mettre à la disposition des utilisateurs l'Indice Harmonisé des Prix à la Consommation (IHPC).

Cet indice est harmonisé car le même instrument de suivi de l'évolution des prix a été mis en place dans les pays membres de l'Union Economique et Monétaire Ouest-Africaine (UEMOA).

L'IHPC a pour population de référence l'ensemble des ménages de l'agglomération de Ouagadougou. Le panier de la ménagère comprend 722 variétés suivies dans 919 points d'observation. Plus de 8064 relevés de prix sont effectués chaque mois par les enquêteurs de l'INSD. La période de base de l'IHPC est l'année 2008 et les pondérations de l'indice proviennent d'une enquête sur les dépenses des ménages réalisée en 2008.

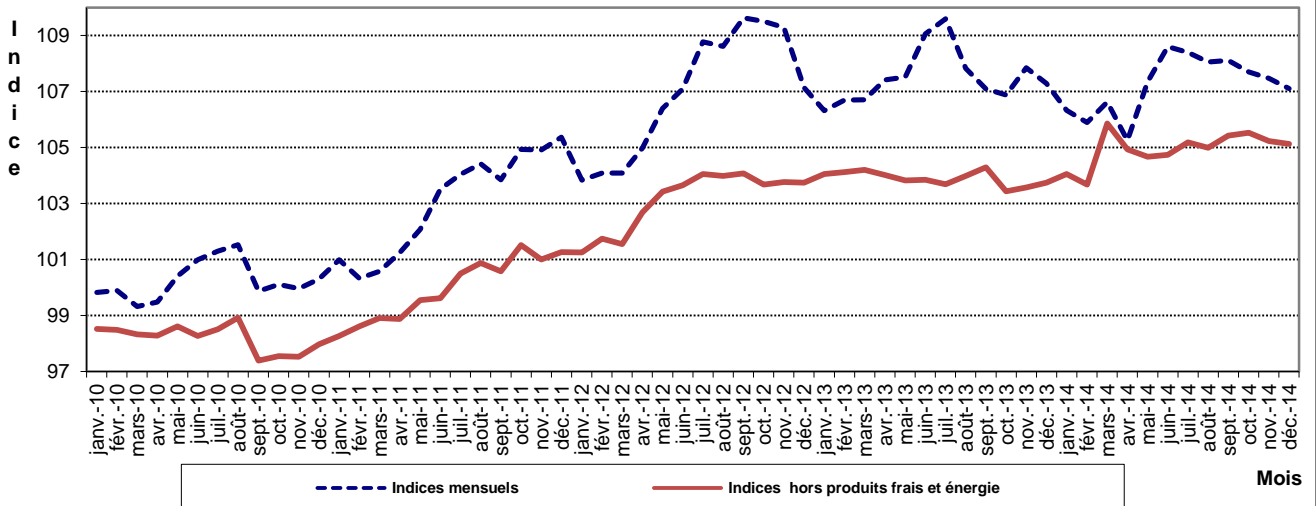
#### Indice Harmonisé des Prix à la Consommation (I.H.P.C)

(Base 100 : année 2008)

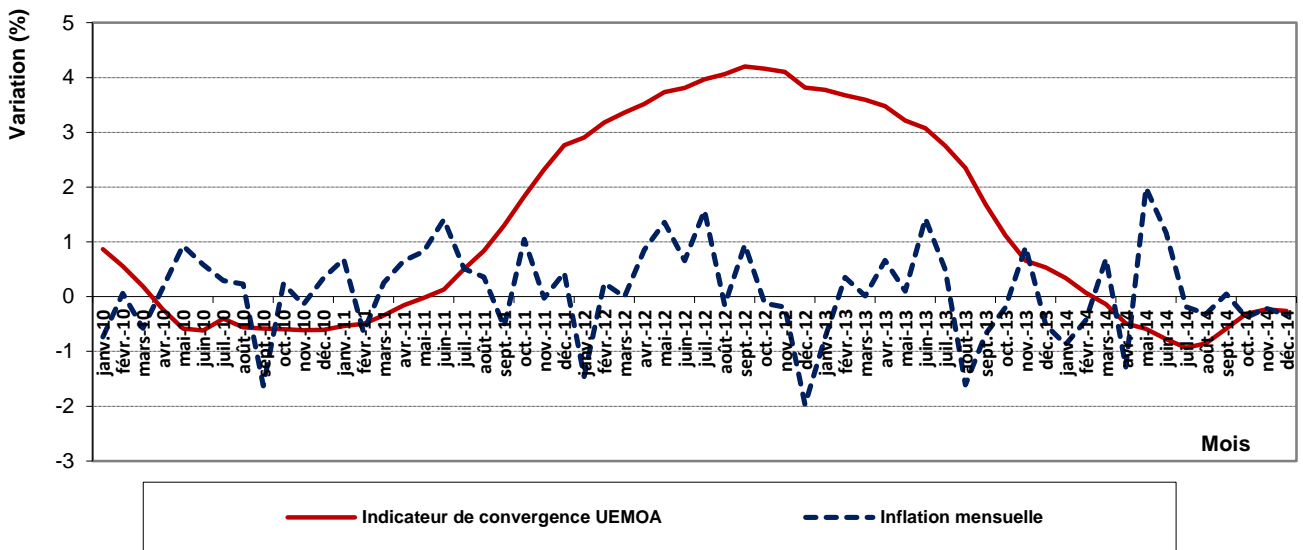
	Pondé- ration	Indice pour les mois de					Variations en % depuis		
		déc-13	sept-14	oct-14	nov-14	déc-14	le dernier mois	les 3 derniers mois	les 12 derniers mois
<b>INDICE GLOBAL</b>	<b>10000</b>	<b>107,3</b>	<b>108,1</b>	<b>107,7</b>	<b>107,5</b>	107,1	<b>-0,3</b>	<b>-0,9</b>	<b>-0,2</b>
Produits alimentaires et boissons non alcoolisées	3685	114,7	114,8	113,1	113,7	112,4	-1,2	-2,1	-2,0
Boissons alcoolisées, Tabac et stupéfiants	187	111,7	99,8	99,6	99,8	97,9	-1,8	-1,9	-12,3
Articles d'habillement et chaussures	704	101,8	101,8	101,8	101,8	101,8	0,0	0,0	0,0
Logement, eau, gaz, électricité et autres combustibles	959	119,6	118,2	118,4	116,3	117,7	1,2	-0,4	-1,6
Meubles, articles de ménage et entretien courant du foyer	350	98,6	98,8	98,6	98,6	98,6	0,0	-0,2	0,0
Santé	272	100,9	100,9	100,9	100,9	100,9	0,0	0,0	0,0
Transports	1321	106,0	114,6	114,6	114,7	114,7	0,0	0,1	8,2
Communication	717	64,0	64,2	64,2	64,2	64,2	0,0	0,0	0,2
Loisirs et culture	239	96,2	96,3	96,3	96,4	96,4	0,0	0,1	0,2
Enseignement	291	104,4	104,4	108,1	108,1	108,1	0,0	3,6	3,6
Restaurants et Hôtels	904	114,0	113,6	114,8	111,6	111,9	0,3	-1,5	-1,8
Biens et services divers	371	103,9	104,9	104,9	105,0	105,0	0,0	0,0	1,0

## LES GRAPHIQUES DES PRINCIPAUX INDICATEURS

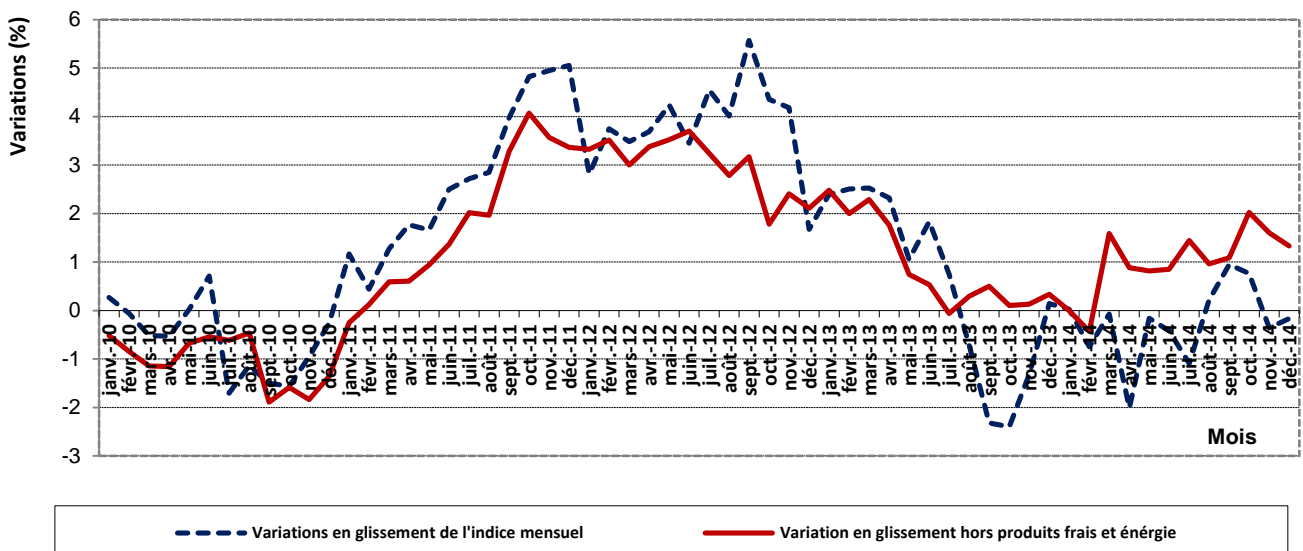
**Graphique N°1 : Les évolutions mensuelles de l' IHPC et des indices hors produits frais et énergie**



**Graphique N°2: Indicateur de convergence UEMOA et Inflation mensuelle**



**Graphique N°3 : Glissement annuel de l'IHPC et de l'inflation sous jacente**



## LES EVOLUTIONS DE L'IHPC DU MOIS DE DECEMBRE 2014

### *«Poursuite de la baisse du niveau général des prix»*

L'indice des prix à la consommation se situe ce mois à 107,1 marquant ainsi une baisse de 0,3% par rapport au mois de novembre 2014. Par rapport au mois de décembre 2013, les prix reculent de 0,2%.

**En décembre 2013, l'indice Harmonisé des prix à la consommation (IHPC) avait enregistré respectivement une baisse de 0,5% en variation mensuelle et une hausse de 0,1% en glissement annuel.**

La baisse du niveau général des prix en décembre 2014 est consécutive à la baisse des prix des « Produits alimentaires et boissons non alcoolisées », « Boissons alcoolisées, tabac et stupéfiants » en dépit de la hausse des prix au niveau des « Logement, eau, gaz, électricité et autres combustibles » et des « Restaurants et hôtels », (Voir graphiques N°5, N°6 et N°7 à la page 5).

La chute des prix de la fonction « Produits alimentaires et boissons non alcoolisées » est la conséquence de la baisse des prix des céréales non transformées, des farines, semoules et gruaux, des fruits et des légumes frais en fruits ou racine malgré le renchérissement de la viande, des pains, des tubercules et plantains.

La baisse des prix du tabac et stupéfiants (tabac local à chiquer et cigarette importée) est à l'origine du recul des prix dans la fonction « boissons alcoolisées, tabac et stupéfiants » malgré la montée du prix de la noix de cola et de la bière traditionnelle (dolo).

L'augmentation des prix des « Logement, eau, gaz, électricité et autres combustibles » est imputable au renchérissement des prix des combustibles solides (bois de chauffe) et de celui des produits pour l'entretien et réparation courante (le ciment importé).

La montée des prix de la fonction « Restaurants et hôtels » est tributaire de la hausse des prix de certains produits et services pris dans les restaurants, cafés et établissements similaires (porc au four).

Les prix des autres fonctions de consommation restent quasi stables.

Selon l'origine des produits, les prix des produits importés sont en hausse à l'inverse des prix des produits locaux.

L'inflation sous-jacente (hors produits frais et énergie) renoue avec la baisse ainsi que les prix des produits frais tandis que les prix de l'énergie poursuivent leur montée.

Selon le secteur de production, les prix des secteurs primaire et secondaire se contractent alors que les prix du secteur tertiaire demeurent stables comme le mois précédent.

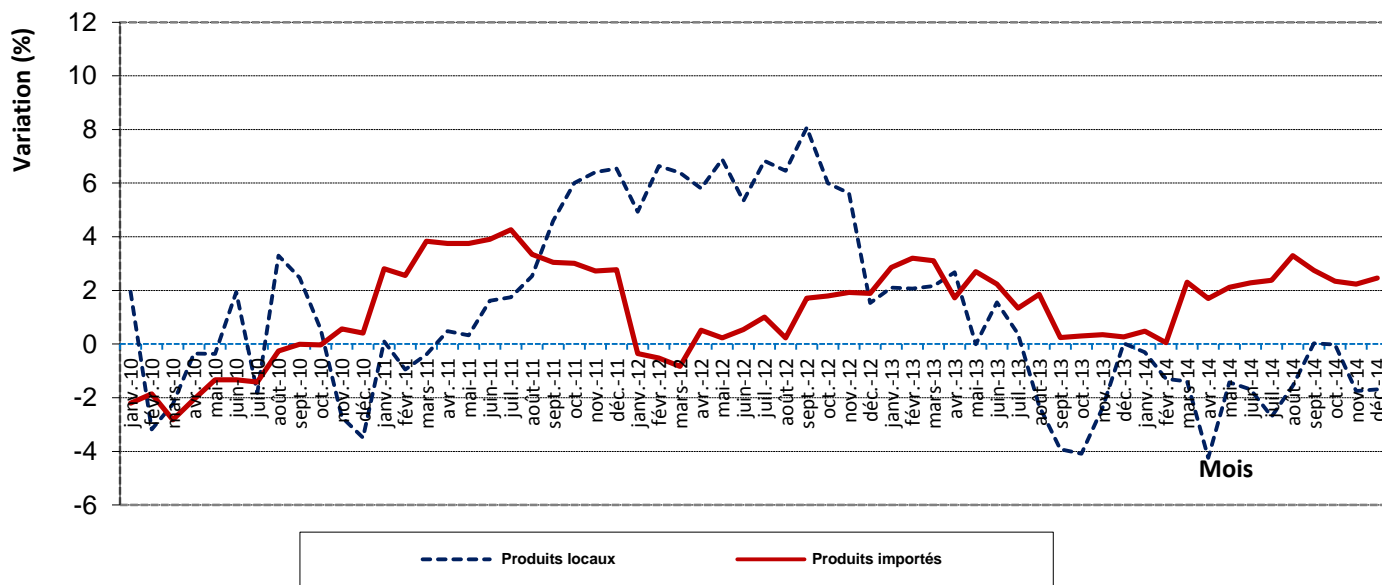
Selon la durabilité, on note une variation à la hausse des prix des produits semi durables. En revanche, les prix des produits non durables sont en baisse.

**L'indicateur de convergence de l'UEMOA en décembre 2014 (l'inflation annuelle) se situe à -0,3%. En décembre 2013, cet indicateur était de 0,5%.**

# INDICES DES NOMENCLATURES SECONDAIRES BASE 2008

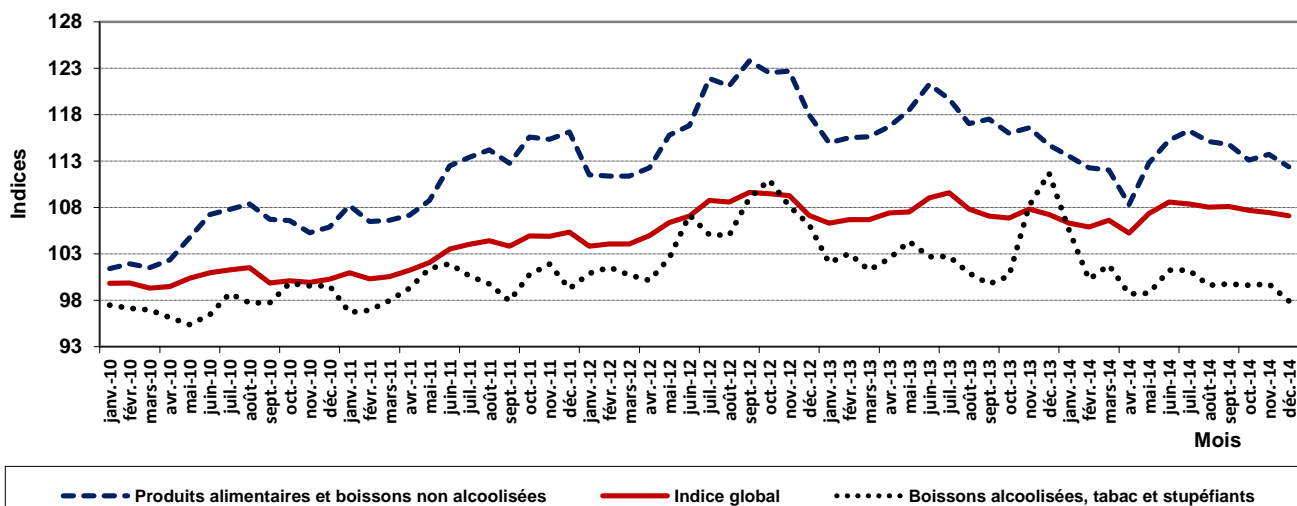
	Pondérations*	Indice pour les mois de					Variations en % depuis		
		déc-13	sept-14	oct-14	nov-14	déc-14	1 mois	3 mois	12 mois
<b>INDICE GENERAL</b>	<b>10000</b>	<b>107,3</b>	<b>108,1</b>	<b>107,7</b>	<b>107,5</b>	<b>107,1</b>	<b>-0,3</b>	<b>-0,9</b>	<b>-0,2</b>
Importé	3947	106,3	109,2	109,0	108,9	108,9	0,1	-0,2	2,5
local	6054	107,9	107,6	107,1	106,8	106,1	-0,7	-1,4	-1,7
Energie	1220	117,0	115,5	115,7	114,1	115,1	0,9	-0,3	-1,6
Produits frais	2297	111,9	111,7	110,3	111,0	108,9	-1,9	-2,5	-2,7
Hors produits frais et energie	6484	103,7	105,4	105,5	105,2	105,1	-0,1	-0,3	1,3
Primaire	2748	119,8	119,3	117,4	117,3	116,7	-0,5	-2,2	-2,6
secondaire	3938	106,3	109,0	108,9	108,4	107,8	-0,6	-1,1	1,3
Tertiaire	3315	97,9	98,0	98,4	98,5	98,5	0,0	0,5	0,6
Durable	398	101,1	128,0	128,0	128,0	128,0	0,0	0,0	26,6
Non Durable	5429	114,5	114,2	113,2	112,7	111,9	-0,7	-2,0	-2,2
Semi Durable	859	100,2	100,9	100,9	100,9	101,0	0,1	0,0	0,8
Service	3315	97,9	98,0	98,4	98,5	98,5	0,0	0,5	0,6

Graphique N°4: Glissement annuel des indices produits locaux et des indices produits importés

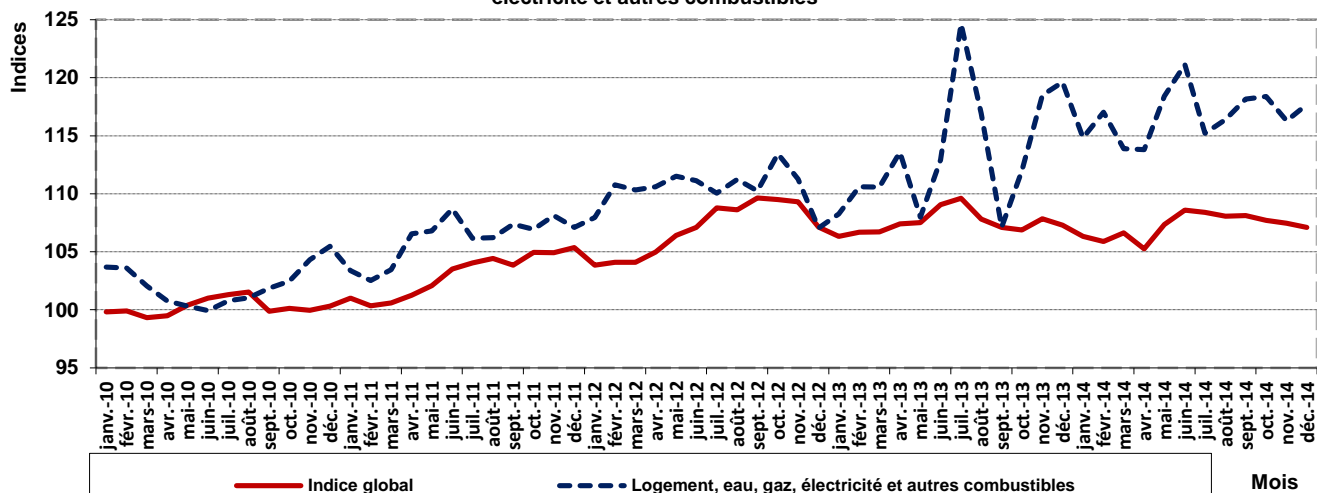


## LES GRAPHIQUES DU MOIS

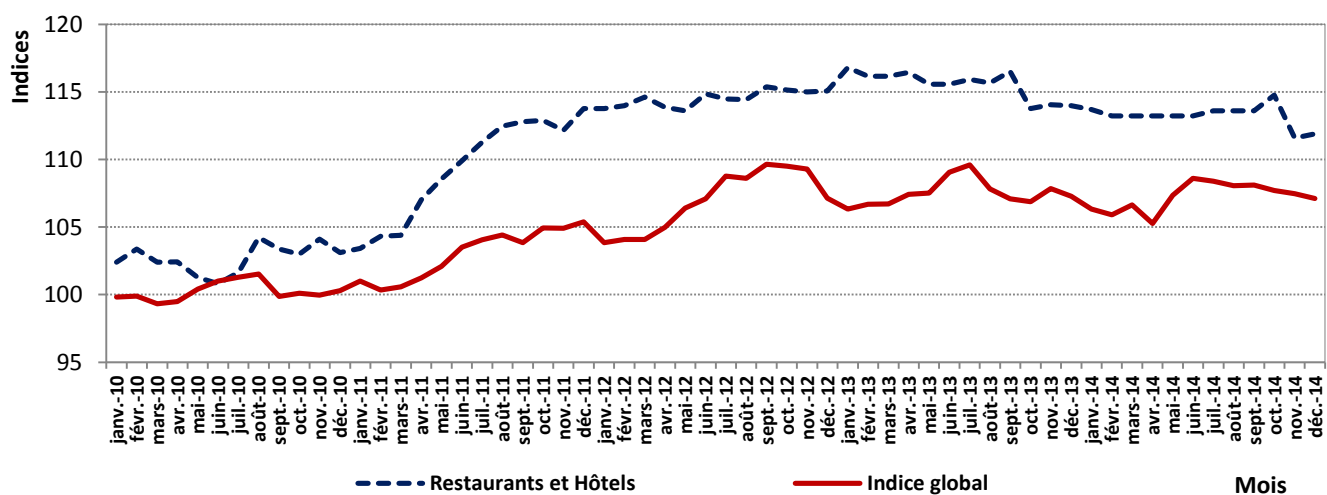
**Graphique N° 5 : Evolution mensuelle de l' indice global , de indice de la fonction "produits alimentaires et boissons non alcoolisées" et de la fonction "Boissons alcoolisées, tabac et stupéfiants"**



**Graphique N°6: Evolution mensuelle de l'indice global et de l'indice de la fonction "Logement, eau, gaz, électricité et autres combustibles"**



**Graphique N°7: Evolution mensuelle de l'indice global et de l'indice de la fonction "Restaurants et Hôtels"**



**INDICES SUIVANT LES FONCTIONS ET LES GROUPES DE LA NCOA-IHPC**

Code-grp	code_fct	libellé_fonction	code_grp	libellé_groupe	Indices					variation			
					déc-13	sept-14	oct-14	nov-14	déc-14	1 mois	3 mois	12 mois	
	<b>01</b>	<b>Produits alimentaires et boissons non alcoolisées</b>											
011			011	Produits alimentaires	115,1	115,3	113,6	114,2	112,8	-1,2	-2,2	-2,1	
012			012	Boissons non alcoolisées	107,1	105,1	105,2	105,2	105,3	0,1	0,2	-1,7	
	<b>02</b>	<b>Boissons alcoolisées, Tabac et stupéfiants</b>											
021			021	Boissons alcoolisées	124,7	99,1	100,2	99,6	99,7	0,1	0,6	-20,0	
022			022	Tabacs et stupéfiants	101,1	100,3	99,2	99,9	96,5	-3,4	-3,8	-4,6	
	<b>03</b>	<b>Articles d'habillement et chaussures</b>											
031			031	Articles d'habillement	102,2	102,2	102,2	102,2	102,2	0,0	0,0	0,0	
032			032	Chaussures	100,1	100,1	100,1	100,1	100,1	0,0	0,0	0,0	
	<b>04</b>	<b>Logement, eau, gaz, électricité et autres combustibles</b>											
041			041	Loyers effectifs	100,3	100,3	100,3	100,3	100,3	0,0	0,0	0,0	
043			043	Entretien et réparation des logements	106,4	105,8	105,8	105,5	105,8	0,3	0,0	-0,5	
044			044	Alimentation en eau et services divers lié au logement	110,3	114,2	114,2	114,2	114,2	0,0	0,0	3,5	
045			045	Electricite, gaz et autres combustibles	133,9	129,9	130,3	126,0	128,9	2,3	-0,7	-3,8	
	<b>05</b>	<b>Meubles, articles de ménage et entretien courant du foyer</b>											
051			051	Meubles, articles d'ameublement, tapis et autres revêtement	98,3	98,2	98,2	98,2	98,2	0,0	0,0	0,0	
052			052	Articles de ménage en textiles	98,5	98,6	98,6	98,6	99,1	0,5	0,5	0,6	
053			053	Appareils ménagers	99,6	99,9	99,9	99,9	99,9	0,0	0,0	0,3	
054			054	Verrerie, vaisselle et ustensiles de menag	100,3	102,0	101,9	101,9	101,9	0,0	-0,1	1,6	
055			055	Outillage et autre matériel pour la maison et le jardin	106,1	106,1	106,1	106,1	106,1	0,0	0,0	0,0	
056			056	Biens et services liés à l'entretien courant du foyer	97,8	97,9	97,5	97,5	97,5	0,0	-0,4	-0,2	
	<b>06</b>	<b>Santé</b>											
061			061	Produits, appareils et matériels médicaux	99,6	99,6	99,6	99,6	99,6	0,0	0,0	0,1	
062			062	Services ambulatoires	102,5	102,5	102,5	102,5	102,5	0,0	0,0	0,0	
063			063	Services hospitaliers	104,0	104,0	104,0	104,0	104,0	0,0	0,0	0,0	
	<b>07</b>	<b>Transports</b>											
071			071	Achat de véhicules	104,5	146,8	146,7	146,7	146,7	0,0	0,0	40,4	
072			072	Dépenses d'utilisation des véhicules	105,4	105,6	105,6	105,7	105,7	0,0	0,1	0,3	
073			073	Services de transport	114,4	119,8	119,8	119,8	119,8	0,0	0,0	4,7	
	<b>08</b>	<b>Communication</b>											
081			081	Services postaux	100,0	100,0	100,0	100,0	100,0	0,0	0,0	0,0	
082			082	Matériel de téléphonie et de télécopie	85,6	85,7	85,7	85,7	85,7	0,0	0,0	0,1	
083			083	Services de téléphonie et de télécopie	61,3	61,4	61,4	61,4	61,4	0,0	0,0	0,2	
	<b>09</b>	<b>Loisirs et culture</b>											
091			091	Matériel audiovisuel, photographique et de traitement de l'image et du son	87,7	87,9	87,9	87,9	87,9	0,0	0,0	0,3	
093			093	Autres articles et matériel de loisirs, de jardinage et anim	99,9	99,5	99,4	99,4	99,4	0,0	-0,1	-0,4	
094			094	Services récréatifs et culturels	97,4	97,4	97,4	97,4	97,4	0,0	0,0	0,0	
095			095	Journaux, livres et articles de papeterie	102,9	103,0	103,2	103,4	103,4	0,0	0,3	0,5	
096			096	Forfaits touristiques	92,0	92,0	92,0	92,0	92,0	0,1	0,1	0,1	
	<b>10</b>	<b>Enseignement</b>											
101			101	Enseignement pré-élémentaire et primaire	102,9	103,0	109,3	109,3	109,3	0,0	6,2	6,2	
102			102	Enseignement secondaire	102,7	102,7	101,9	101,9	101,9	0,0	-0,8	-0,8	
104			104	Enseignement supérieur	112,3	112,4	124,2	124,2	124,2	0,0	10,5	10,5	
105			105	Enseignement post-secondaire non supérieur et Enseignement non défini par niveau	102,8	102,8	104,9	104,9	104,9	0,0	2,1	2,1	
	<b>11</b>	<b>Restaurants et Hôtels</b>											
111			111	Services de restauration	114,1	113,8	114,9	111,7	112,0	0,3	-1,5	-1,8	
112			112	Services d'hébergement	103,3	103,3	103,3	103,3	103,3	0,0	0,0	0,0	
	<b>12</b>	<b>Biens et services divers</b>											
121			121	Soins corporels	100,8	100,8	100,8	100,8	100,8	0,0	0,0	-0,1	
123			123	Effets personnels n.c.a	107,4	119,2	119,2	119,3	119,3	0,0	0,1	11,0	
124			124	Protection sociale et assurance	100,0	100,0	100,0	100,0	100,0	0,0	0,0	0,0	
126			126	Services financiers	163,7	163,7	163,7	163,7	163,7	0,0	0,0	0,0	
127			127	Autres services n.c.a	104,4	104,4	104,4	104,4	104,4	0,0	0,0	0,0	

**COORDONNEES DE L'INS**

**Adresse : Institut National de la Statistique et de la Démographie : Avenue Pascal Zagré, Ouaga 2000, 01 B.P 374 Ouaga 01**

Tél : (226) 50 37 62 04 Fax: (226) 50 37 62 26 E-mail : insdbf@yahoo.fr Site web: www.insd.bf

Directeur de la publication : INSD

Rédacteur en chef : Michel KONE

Rédacteurs : Lucien BELEMKOABGA, Paul TIENDREBEOGO, Lydie Sampawindé OUEDRAOGO, Angèle SAWADOGO/KINDA

Equipe de collecte : Yacouba SERE, Aboudouramane KABORE, Moussa OUEDRAOGO, Diéudonné KOURAOGO, Seydou ILBOUDO, Ousmane KOUTOU .

Saisie des données : Kassongo SAWADOGO, Dimitri COMPAORE

S'adresser au Service des prix à la Consommation ou à la Direction de l'Administration et des Finances pour tout abonnement.