

# BURKINA FASO

## MINISTRE DE L'ECONOMIE ET DES FINANCES

### INSTITUT NATIONAL DE LA STATISTIQUE ET DE LA DEMOGRAPHIE

#### MOIS DE DECEMBRE 2013

##### AVERTISSEMENT

L'Institut National de la Statistique et de la Démographie (INSD) a le plaisir de mettre à la disposition des utilisateurs l'Indice Harmonisé des Prix à la Consommation (IHPC).

Cet indice est harmonisé car le même instrument de suivi de l'évolution des prix a été mis en place dans les pays membres de l'Union Economique et Monétaire Ouest-Africaine (UEMOA).

L'IHPC a pour population de référence l'ensemble des ménages de l'agglomération de Ouagadougou. Le panier de la ménagère comprend 722 variétés suivies dans 919 points d'observation. Plus de 8064 relevés de prix sont effectués chaque mois par les enquêteurs de l'INSD. La période de base de l'IHPC est l'année 2008 et les pondérations de l'indice proviennent d'une enquête sur les dépenses des ménages réalisée en 2008.

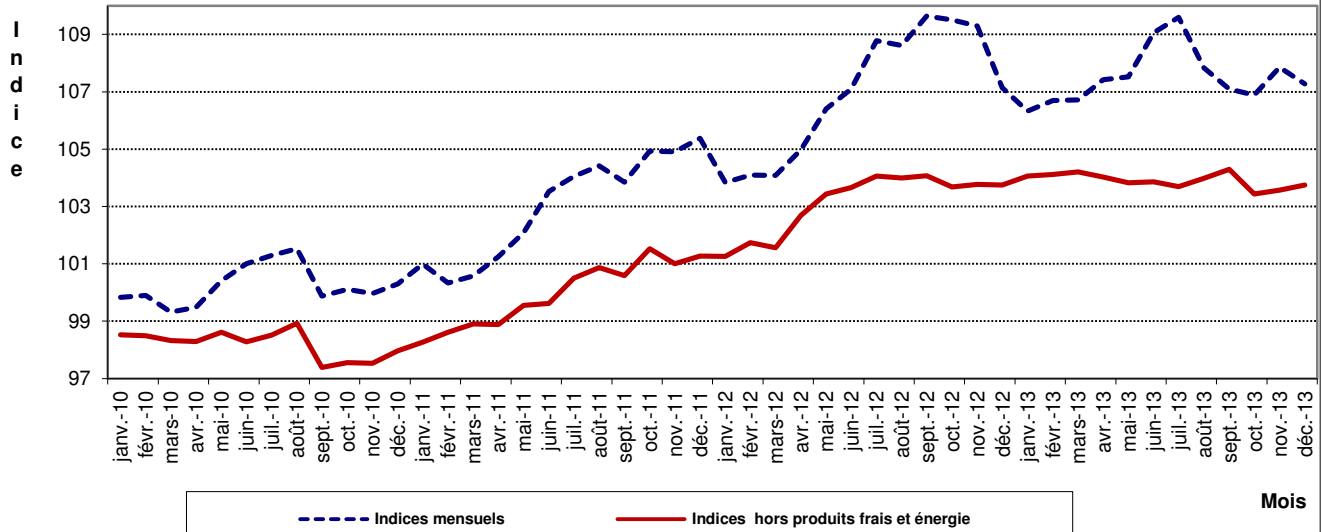
#### Indice Harmonisé des Prix à la Consommation (I.H.P.C)

(Base 100 : année 2008)

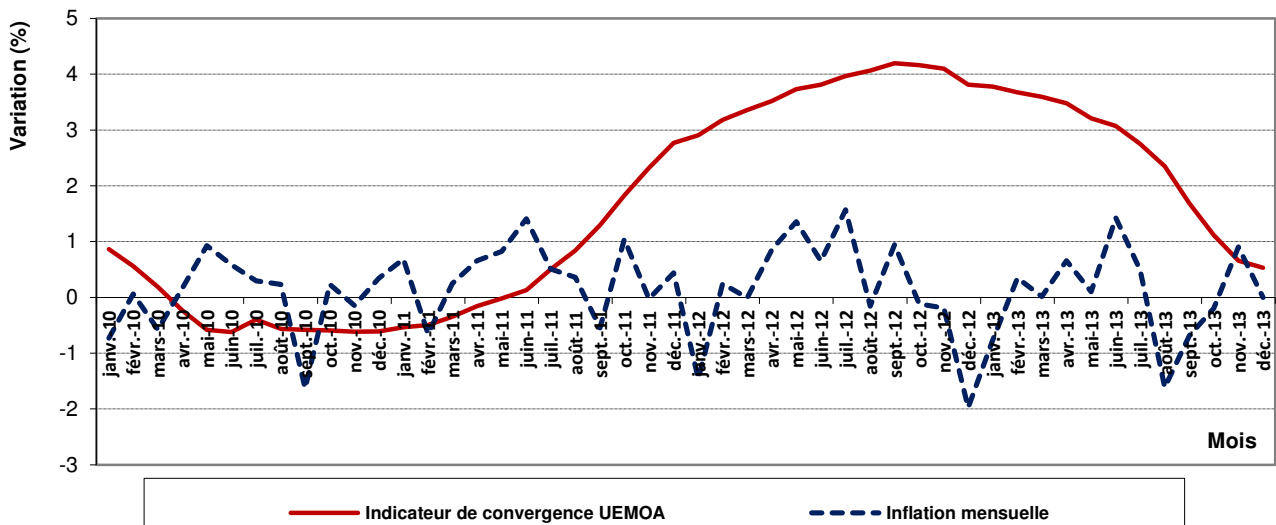
	Pondération	Indice pour les mois de					Variations en % depuis		
		déc-12	sept-13	oct-13	nov-13	déc-13	le dernier mois	les 3 derniers mois	les 12 derniers mois
<b>INDICE GLOBAL</b>	<b>10000</b>	<b>107,1</b>	<b>107,1</b>	<b>106,9</b>	107,9	107,3	<b>-0,5</b>	<b>0,2</b>	<b>0,1</b>
Produits alimentaires et boissons non alcoolisées	3685	118,0	117,5	116,0	116,6	114,7	-1,6	-2,4	-2,7
Boissons alcoolisées, Tabac et stupéfiants	187	106,2	99,8	100,6	108,2	111,7	3,2	11,9	5,2
Articles d'habillement et chaussures	704	101,9	101,8	101,8	101,8	101,8	0,0	0,0	0,0
Logement, eau, gaz, électricité et autres combustibles	959	107,0	107,1	112,0	118,5	119,4	0,8	11,4	11,5
Meubles, articles de ménage et entretien courant du foyer	350	98,4	98,6	98,6	98,6	98,6	0,0	0,0	0,2
Santé	272	100,5	100,9	100,9	100,9	100,9	0,0	0,0	0,4
Transports	1321	105,5	106,0	106,0	106,0	106,0	0,0	0,0	0,4
Communication	717	62,7	63,6	65,3	64,6	64,0	-0,9	0,7	2,2
Loisirs et culture	239	97,6	96,2	96,2	96,2	96,2	0,0	0,0	-1,4
Enseignement	291	104,4	104,4	104,4	104,4	104,4	0,0	0,0	0,0
Restaurants et Hôtels	904	115,1	116,5	113,8	114,0	114,0	-0,1	-2,2	-1,0
Biens et services divers	371	104,0	103,9	103,9	103,9	103,9	0,0	0,0	-0,1

# LES GRAPHIQUES DES PRINCIPAUX INDICATEURS

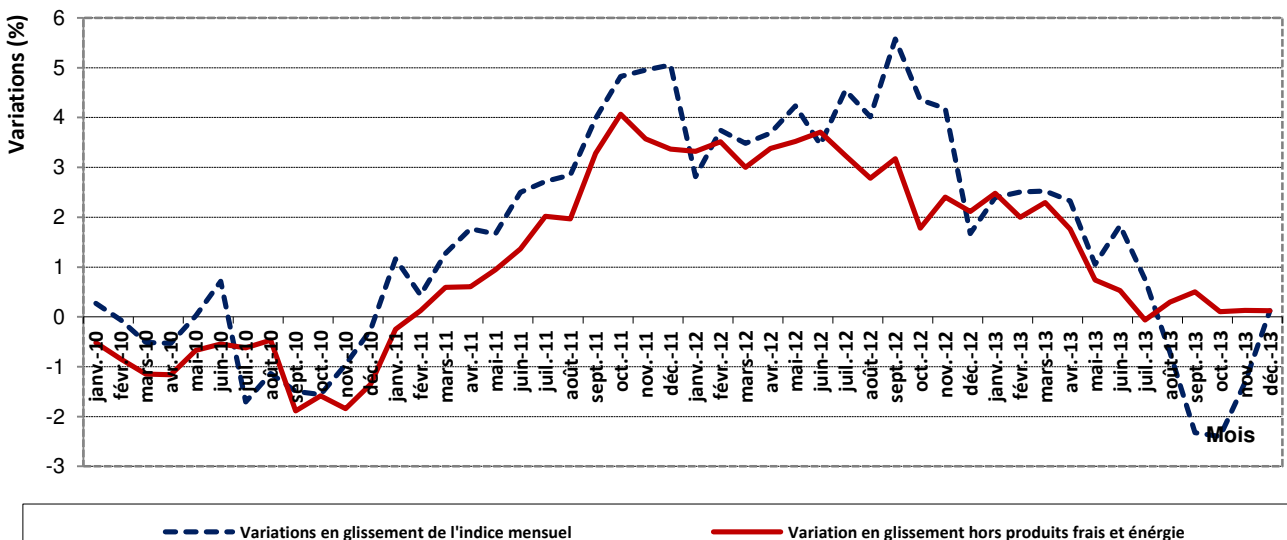
Graphique N°1 : IHPC et indices mensuels hors produits frais et énergie



Graphique N°2: Indicateur de convergence UEMOA et Inflation mensuelle



Graphique N°3 : Glissement annuel de l'IHPC et de l'inflation sous jacente



## LES EVOLUTIONS DE L'IHPC DU MOIS DE DECEMBRE 2013

*«L'année s'achève avec un léger repli du niveau général des prix »*

En décembre 2013, l'Indice Harmonisé des Prix à la Consommation (IHPC) a atteint le niveau de 107,3 soit une baisse de 0,5% par rapport à novembre 2013. A contrario les prix sont en hausse de 0,1% en décembre 2013 par rapport à décembre 2012.

En décembre 2012, l'IHPC avait connu une variation mensuelle en baisse de 2%. En glissement annuel, le niveau général des prix avait subi une hausse de 1,7%.

La timide baisse des prix constatée en cette fin d'année est la résultante des baisses de prix des fonctions « Produits alimentaires et boissons non alcoolisées », « Communication » et « Restaurants et Hôtels ». Cette tendance a cependant été modérée par les hausses de prix des fonctions « Boissons alcoolisées, tabac et stupéfiants » et « Logement, eau, gaz, électricité et autres combustibles » (Voir graphiques N°5, N°6 et N°7).

La chute significative des prix des produits alimentaires et boissons non alcoolisées est consécutive à la baisse des prix des pains, du bœuf, des poissons frais, des légumes (secs et frais), et des tubercules et plantain entre autres.

Quant à la fonction « Communication », les fêtes de fin d'année ont connu un retour des bonus pratiqués par les compagnies de téléphonie mobile, d'où une relative baisse des prix de la communication.

Les prix des restaurants, cafés et établissements similaires influent pour leur part sur la fonction restaurants et hôtels à la baisse.

La flambée du prix de la bière tel que le dolo explique largement l'augmentation du niveau de l'indice de la fonction « Boissons alcoolisées, tabac et stupéfiants » malgré une chute du prix du tabac local à chiquer.

La surchauffe continue sur les prix des combustibles solides et autres avec les prix du bois de chauffe et du charbon de bois, provoquant de ce fait le renchérissement des prix de la fonction « Logement, eau, gaz, électricité et autres combustibles ».

Quant aux prix des autres fonctions de consommation, ils restent quasi stables en ce mois de décembre 2013.

On observe selon l'origine des produits, une baisse des prix tant des produits locaux que de ceux importés.

L'inflation sous jacente est en hausse tandis que l'indice des prix des produits frais connaît une chute notable. L'augmentation constatée au niveau des produits de l'Energie est modérée.

Par rapport au secteur de production, les prix des secteurs primaire et tertiaire sont en chute, tandis que ceux du secondaire sont en hausse.

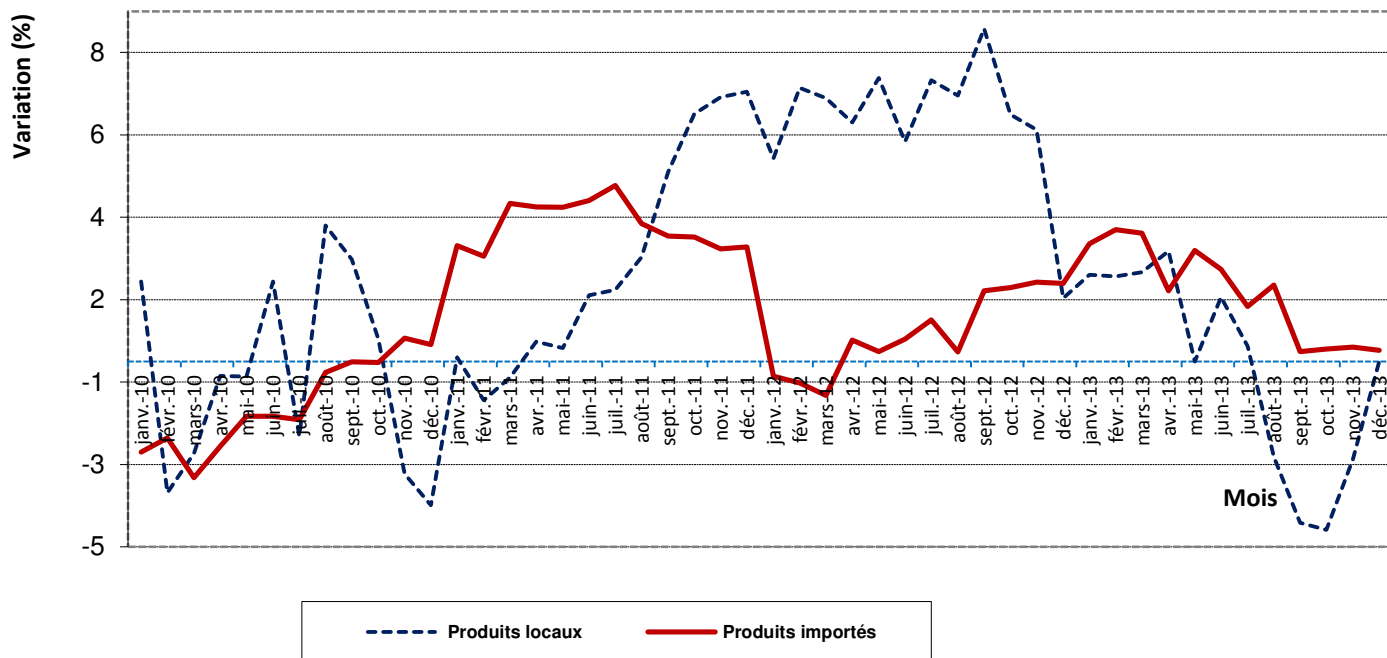
Au niveau de la durabilité des produits, les services et les biens non durables connaissent une baisse de leurs prix, tandis que les prix des autres biens sont quasi stables.

**L'indicateur de convergence de l'UEMOA en décembre 2013 (inflation annuelle de 2013) est en augmentation de 0,5%. En 2012, et 2011 on a enregistré des niveaux d'inflation respectifs de 3,8% et de 2,8%.**

# INDICES DES NOMENCLATURES SECONDAIRES BASE 2008

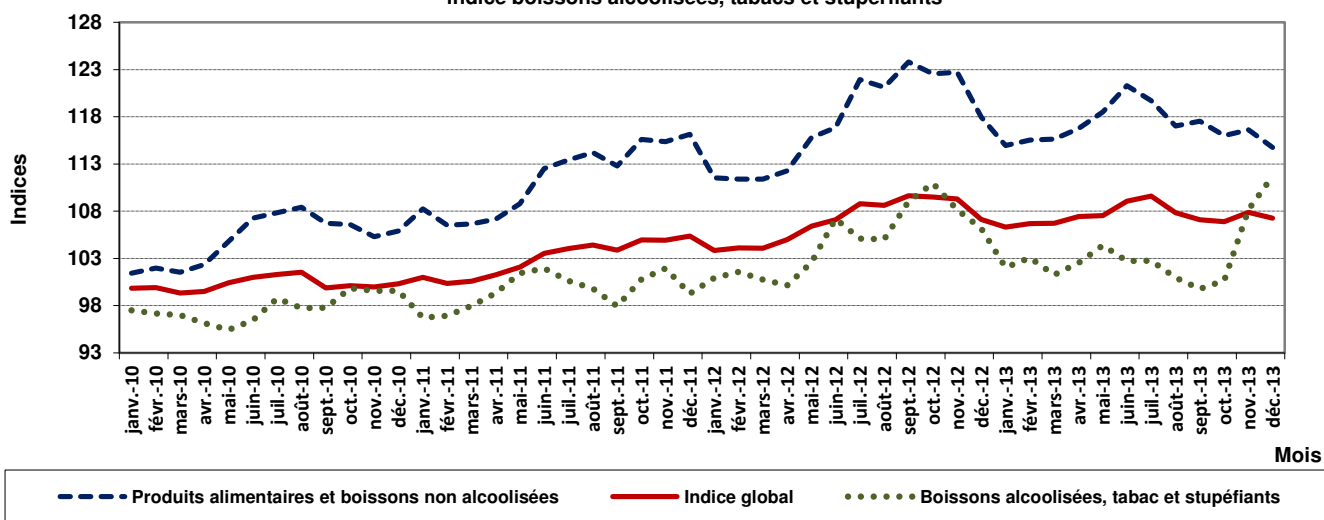
	Pondérations*	Indice pour les mois de					Variations en % depuis		
		déc-12	sept-13	oct-13	nov-13	déc-13	1 mois	3 mois	12 mois
<b>INDICE GENERAL</b>	<b>10000</b>	<b>107,1</b>	<b>107,1</b>	<b>106,9</b>	<b>107,9</b>	<b>107,3</b>	<b>-0,5</b>	<b>0,2</b>	<b>0,1</b>
Importé	3947	106,0	106,2	106,5	106,5	106,3	-0,2	0,0	0,3
local	6054	107,9	107,6	107,1	108,7	107,9	-0,8	0,2	0,0
Energie	1220	110,5	107,3	111,1	116,3	117,0	0,6	9,0	5,9
Produits frais	2297	117,2	114,8	114,2	115,4	111,9	-3,0	-2,5	-4,4
Hors produits frais et energie	6484	103,7	104,3	103,4	103,6	103,7	0,2	-0,5	0,0
Primaire	2748	121,2	119,1	119,8	122,5	119,8	-2,2	0,6	-1,2
secondaire	3938	106,2	106,5	105,1	105,8	106,3	0,5	-0,1	0,1
Tertiaire	3315	96,5	97,8	98,2	98,0	97,9	-0,1	0,1	1,4
Durable	398	101,0	101,1	101,1	101,1	101,1	0,0	0,0	0,1
Non Durable	5429	115,1	114,2	113,6	115,5	114,5	-0,9	0,2	-0,5
Semi Durable	859	100,5	100,2	100,2	100,2	100,2	0,0	0,0	-0,4
Service	3315	96,5	97,8	98,2	98,0	97,9	-0,1	0,1	1,4

Graphique N°4: Glissement annuel des indices produits locaux et des indices produits importés

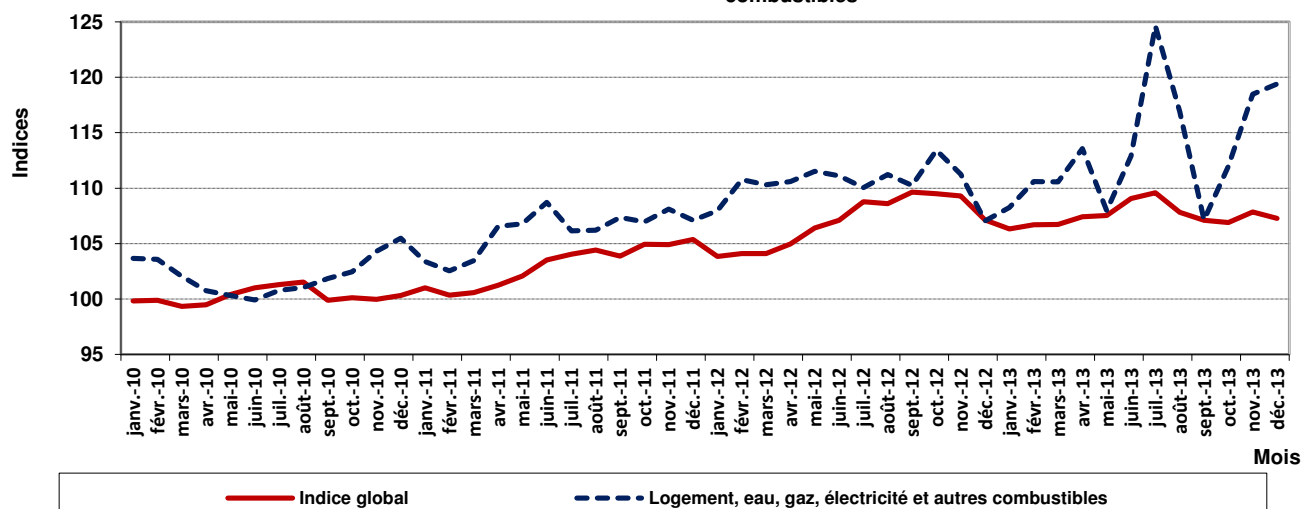


## LES GRAPHIQUES DU MOIS

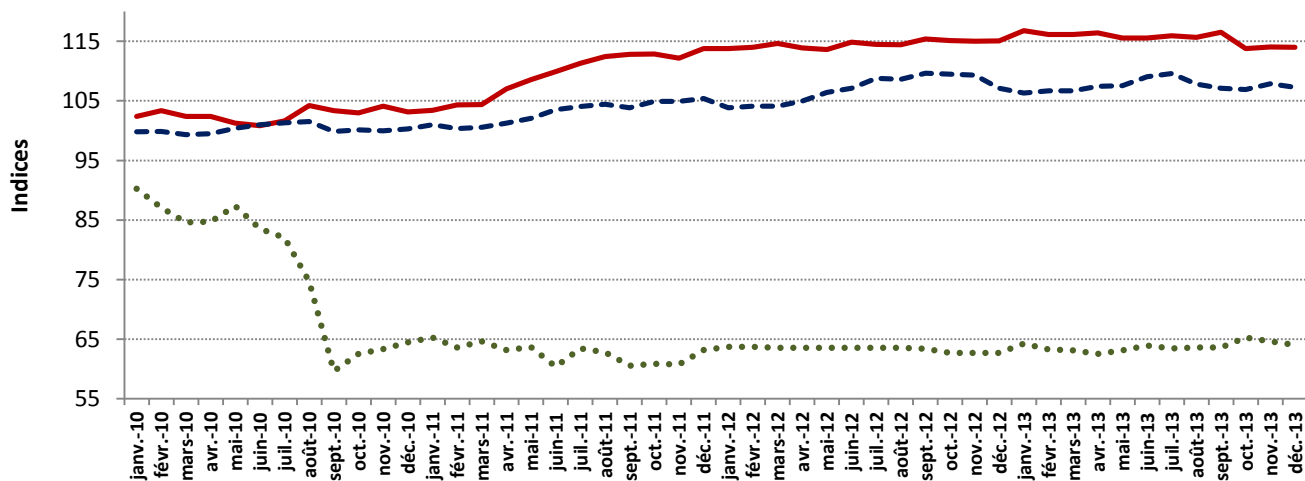
**Graphique N° 5 : Indice global , indice de fonction produits alimentaires et boissons non alcoolisées et indice boissons alcoolisées, tabacs et stupéfiants**



**Graphique N° 6 : Evolution de l'indice global et de l'indice "Logement, eau, gaz, électricité et autres combustibles"**



**Graphique N°7: Evolution de l'indice global et des indices des fonctions Communication et Restaurants et Hôtels**



**INDICES SUIVANT LES FONCTIONS ET LES GROUPES DE LA NCOA-IHPC**

Code-grp	code_fct	libellé_fonction	code_grp	libellé_groupe	Indices					variation			
					déc-12	sept-13	oct-13	nov-13	déc-13	1 mois	3 mois	12 mois	
		<b>01</b>		<b>Produits alimentaires et boissons non alcoolisées</b>									
011			011	Produits alimentaires	118,5	118,1	116,5	117,1	115,1	-1,7	-2,5	-2,9	
012			012	Boissons non alcoolisées	107,7	106,5	107,1	107,1	107,1	0,0	0,6	-0,5	
		<b>02</b>		<b>Boissons alcoolisées, Tabac et stupéfiants</b>									
021			021	Boissons alcoolisées	102,7	99,5	99,9	114,2	124,7	9,2	25,4	21,4	
022			022	Tabacs et stupéfiants	109,0	100,0	101,2	103,3	101,1	-2,1	1,1	-7,3	
		<b>03</b>		<b>Articles d'habillement et chaussures</b>									
031			031	Articles d'habillement	102,1	102,2	102,2	102,2	102,2	0,0	0,0	0,1	
032			032	Chaussures	100,8	100,1	100,1	100,1	100,1	0,0	0,0	-0,7	
		<b>04</b>		<b>Logement, eau, gaz, électricité et autres combustibles</b>									
041			041	Loyers effectifs	100,3	100,3	100,3	100,3	100,3	0,0	0,0	0,0	
043			043	Entretien et réparation des logements	105,6	106,4	106,4	106,4	106,4	0,0	0,0	0,7	
044			044	Alimentation en eau et services divers lié au logement	105,7	110,3	110,3	110,3	110,3	0,0	0,0	4,4	
045			045	Electricité, gaz et autres combustibles	110,5	108,5	118,5	132,0	133,9	1,4	23,5	21,2	
		<b>05</b>		<b>Meubles, articles de ménage et entretien courant du foyer</b>									
051			051	Meubles, articles d'ameublement, tapis et autres revêtement	97,7	98,3	98,3	98,3	98,3	0,0	0,0	0,6	
052			052	Articles de ménage en textiles	97,8	98,5	98,5	98,5	98,5	0,0	0,0	0,7	
053			053	Appareils ménagers	99,8	99,6	99,6	99,6	99,6	0,0	0,0	-0,2	
054			054	Verrerie, vaisselle et ustensiles de ménage	100,0	100,3	100,3	100,3	100,3	0,0	0,0	0,4	
055			055	Outils et autre matériel pour la maison et le jardin	106,1	106,1	106,1	106,1	106,1	0,0	0,0	0,1	
056			056	Biens et services liés à l'entretien courant du foyer	97,7	97,8	97,8	97,8	97,8	0,0	0,0	0,0	
		<b>06</b>		<b>Santé</b>									
061			061	Produits, appareils et matériels médicaux	99,6	99,6	99,6	99,6	99,6	0,0	0,0	0,0	
062			062	Services ambulatoires	100,3	102,5	102,5	102,5	102,5	0,0	0,0	2,2	
063			063	Services hospitaliers	104,0	104,0	104,0	104,0	104,0	0,0	0,0	0,0	
		<b>07</b>		<b>Transports</b>									
071			071	Achat de véhicules	102,2	104,5	104,5	104,5	104,5	0,0	0,0	2,2	
072			072	Dépenses d'utilisation des véhicules	105,2	105,4	105,4	105,4	105,4	0,0	0,0	0,2	
073			073	Services de transport	116,2	114,4	114,4	114,4	114,4	0,0	0,0	-1,6	
		<b>08</b>		<b>Communication</b>									
081			081	Services postaux	100,0	100,0	100,0	100,0	100,0	0,0	0,0	0,0	
082			082	Matériel de téléphonie et de télécopie	90,3	85,6	85,6	85,6	85,6	0,0	0,0	-5,2	
083			083	Services de téléphonie et de télécopie	59,3	60,8	62,7	61,9	61,3	-1,0	0,8	3,3	
		<b>09</b>		<b>Loisirs et culture</b>									
091			091	Matériel audiovisuel, photographique et de traitement de l'image et du son	93,6	87,7	87,7	87,7	87,7	0,0	0,0	-6,3	
093			093	Autres articles et matériel de loisirs, de jardinage et anim	99,9	99,9	99,9	99,9	99,9	0,0	0,0	0,0	
094			094	Services récréatifs et culturels	97,4	97,4	97,4	97,4	97,4	0,0	0,0	0,0	
095			095	Journaux, livres et articles de papeterie	102,1	102,9	102,9	102,9	102,9	0,0	0,0	0,7	
096			096	Forfaits touristiques	92,0	92,0	92,0	92,0	92,0	0,0	0,0	0,0	
		<b>10</b>		<b>Enseignement</b>									
101			101	Enseignement pré-élémentaire et primaire	102,9	102,9	102,9	102,9	102,9	0,0	0,0	0,0	
102			102	Enseignement secondaire	102,7	102,7	102,7	102,7	102,7	0,0	0,0	0,0	
104			104	Enseignement supérieur	112,3	112,3	112,3	112,3	112,3	0,0	0,0	0,0	
105			105	Enseignement post-secondaire non supérieur et Enseignement non défini par niveau	102,8	102,8	102,8	102,8	102,8	0,0	0,0	0,0	
		<b>11</b>		<b>Restaurants et Hôtels</b>									
111			111	Services de restauration	115,3	116,7	113,9	114,2	114,1	-0,1	-2,2	-1,0	
112			112	Services d'hébergement	103,3	103,3	103,3	103,3	103,3	0,0	0,0	0,0	
		<b>12</b>		<b>Biens et services divers</b>									
121			121	Soins corporels	101,0	100,8	100,8	100,8	100,8	0,0	0,0	-0,2	
123			123	Effets personnels n.c.a	106,7	107,4	107,4	107,4	107,4	0,0	0,0	0,7	
124			124	Protection sociale et assurance	100,0	100,0	100,0	100,0	100,0	0,0	0,0	0,0	
126			126	Services financiers	163,5	163,7	163,7	163,7	163,7	0,0	0,0	0,1	
127			127	Autres services n.c.a	104,9	104,4	104,4	104,4	104,4	0,0	0,0	-0,4	

**COORDONNEES DE L'INS**

**Adresse : Institut National de la Statistique et de la Démographie: Avenue Pascal Zagré, Ouaga 2000, 01 B.P 374 Ouaga 01**

Tél : (226) 50 37 62 04 Fax: (226) 50 37 62 26 E-mail : insdbf@yahoo.fr Site web: www.insd.bf

Directeur de la publication : INSD

Rédacteur en chef : Michel KONE

Rédacteurs : Lucien BELEMKOABGA, Paul TIENDREBEGO, Lydie Sampawindé OUEDRAOGO

Equipe de collecte : Yacouba SERE, Aboudouramane KABORE, Moussa OUEDRAOGO, Pascal ILBOUDO, Seydou ILBOUDO, Adama NABAYAGO .

Saisie des données : Kassongo SAWADOGO

S'adresser au Service des prix à la Consommation ou à la Direction de l'Administration et des Finances pour tout abonnement.