

# B U R K I N A F A S O

## MINISTRE DE L'ECONOMIE ET DU DEVELOPPEMENT INSTITUT NATIONAL DE LA STATISTIQUE ET DE LA DEMOGRAPHIE

### INDICE HARMONISE DES PRIX A LA CONSOMMATION (I.H.P.C.) POUR LES PAYS MEMBRES DE L'U.E.M.O.A. DECEMBRE 2005

#### AVERTISSEMENT

L'Institut National de la Statistique et de la Démographie (INSD) a le plaisir de mettre à la disposition des utilisateurs l'Indice Harmonisé des Prix à la Consommation (IHPC).

Cet indice est harmonisé car le même instrument de suivi de l'évolution des prix a été mis en place dans sept pays membres de l'Union Economique et Monétaire Ouest-Africaine (UEMOA).

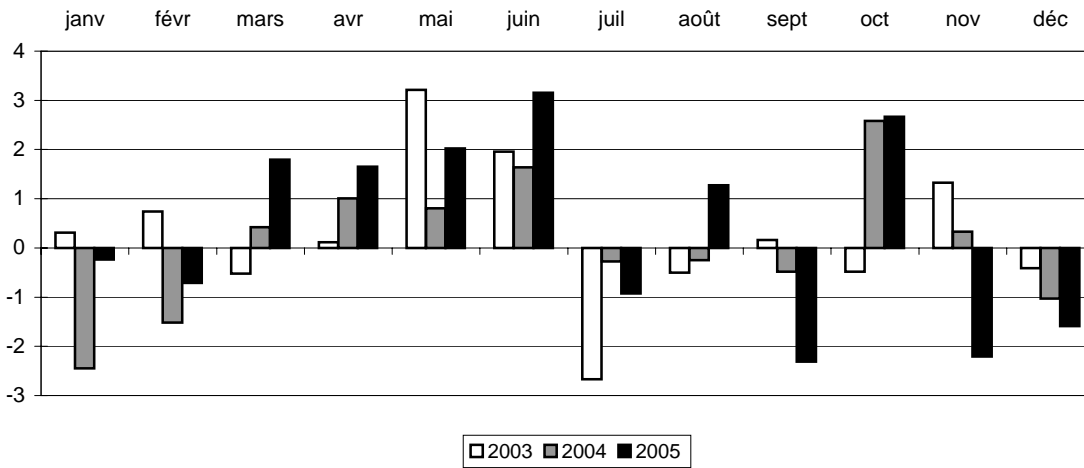
L'IHPC a pour population de référence l'ensemble des ménages de l'agglomération de Ouagadougou. Le panier de la ménagère comprend 320 variétés suivies dans 190 points d'observation. Plus de 3000 relevés de prix sont effectués chaque mois par les enquêteurs de l'INSD. La période de base de l'IHPC est l'année 1996 et les pondérations de l'indice proviennent d'une enquête sur les dépenses des ménages réalisée en 1996.

#### N° 96 Mois de décembre 2005

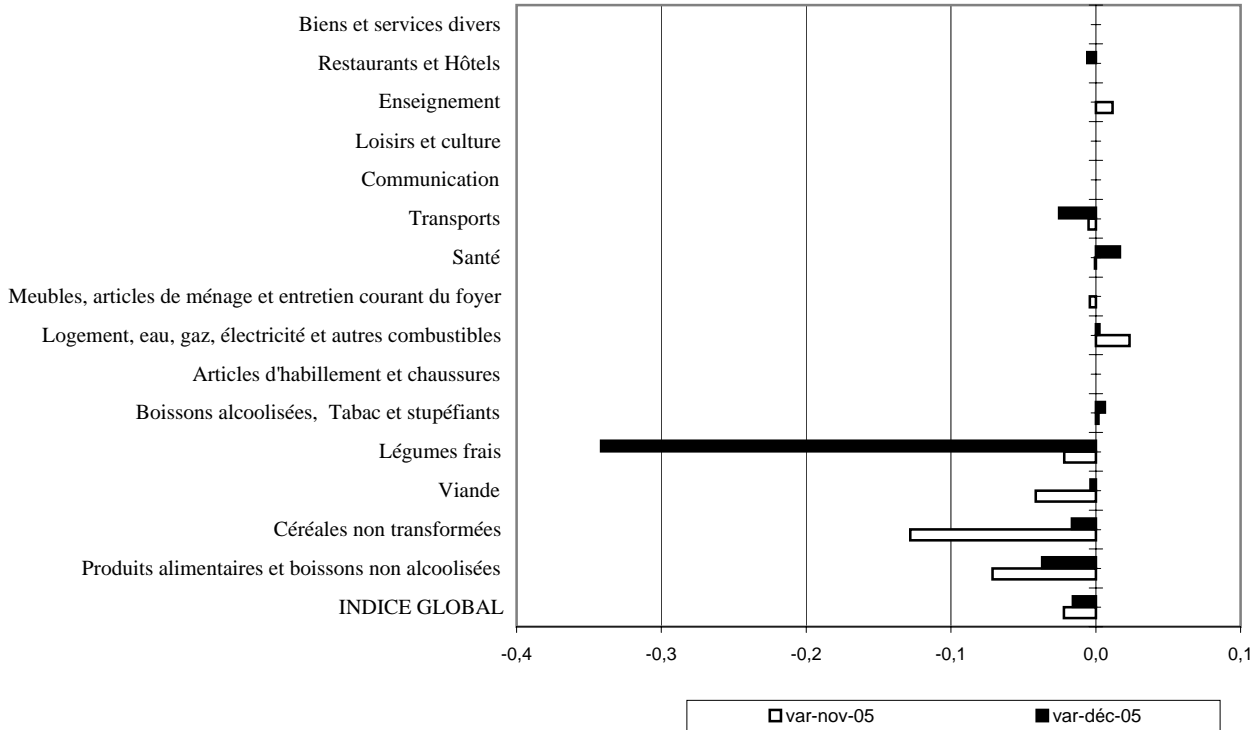
(Base 100 : année 1996)

	Pondé- ration	Indice pour les mois de					Variations en % depuis		
		déc-04	sept-05	oct-05	nov-05	déc-05	le dernier mois	les 3 derniers mois	les 12 derniers mois
<b>INDICE GLOBAL</b>	<b>10000</b>	<b>118,2</b>	<b>125,0</b>	<b>128,3</b>	<b>125,5</b>	<b>123,5</b>	<b>-1,6</b>	<b>-1,2</b>	<b>4,5</b>
I- Produits alimentaires et boissons non alcoolisées	3209	108,2	121,8	131,5	122,1	117,6	-3,7	-3,5	8,7
<i>Céréales non transformées</i>	1012	104,7	129,6	126,3	110,1	108,3	-1,6	-16,4	3,5
<i>Viande</i>	398	117,8	120,6	146,2	140,1	139,6	-0,4	15,8	18,6
<i>Légumes frais</i>	357	100,0	105,9	153,6	150,3	98,9	-34,2	-6,6	-1,0
II- Boissons alcoolisées, Tabac et stupéfiants	183	126,9	129,7	126,3	126,5	127,3	0,6	-1,9	0,3
III- Articles d'habillement et chaussures	635	117,8	117,8	117,8	117,8	117,8	0,0	0,0	0,0
IV- Logement, eau, gaz, électricité et autres combustibles	1050	113,1	116,0	115,2	117,9	118,2	0,2	1,9	4,5
V- Meubles, articles de ménage et entretien courant du foyer	666	106,2	107,6	107,6	107,1	107,1	0,0	-0,4	0,9
VI- Santé	419	108,7	105,9	107,1	107,0	108,8	1,7	2,7	0,0
VII- Transports	1557	133,5	147,4	148,4	147,6	143,9	-2,5	-2,3	7,8
VIII- Communication	114	158,4	159,8	159,8	159,8	159,8	0,0	0,0	0,9
IX- Loisirs et culture	492	107,3	107,3	107,3	107,3	107,3	0,0	0,0	0,1
X- Enseignement	242	130,8	130,8	135,1	136,7	136,7	0,0	4,5	4,5
XI- Restaurants et Hôtels	996	140,5	140,3	140,8	140,8	140,0	-0,6	-0,2	-0,4
XII- Biens et services divers	437	117,8	115,9	115,9	115,9	115,9	0,0	0,0	-1,6

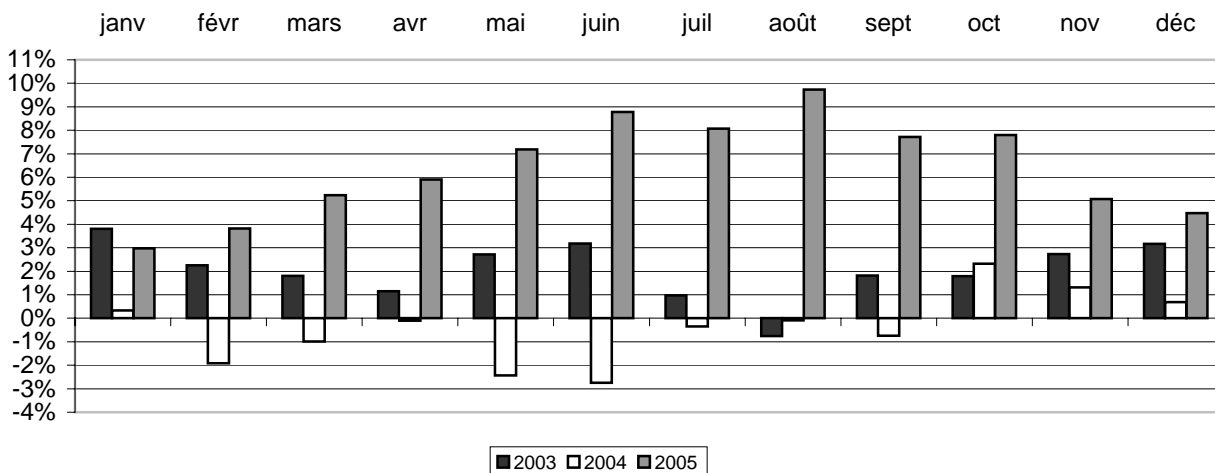
**Graphique 1 : Variations mensuelles de l'IHPC en % de 2003 à 2005**



**Graphique 2 : Variations mensuelles en % par fonction de l'IHPC en novembre 2005 et en décembre 2005**



**Graphique 3 : Variations annuelles de l'IHPC de 2003 à 2005(en %)**



**« baisse du niveau général des prix »**

**Le niveau général des prix, à travers l'IHPC qui se situe à 125,5, marque une baisse de 2,2% par rapport au mois précédent tandis qu'en glissement annuel, les prix connaissent une hausse de 5,1%.**

**Dans le même mois de 2004, les prix étaient en augmentation mensuelle de 0,3% et ont connu également une hausse en glissement annuel de 1,3%.**

La baisse des prix des produits alimentaires, des produits de la santé et du transport, conjuguée avec la hausse des prix dans le logement et dans l'enseignement ont eu pour conséquence la baisse du niveau général des prix par rapport au mois précédent.

S'agissant de la baisse des prix des produits alimentaires et boissons non alcoolisées, elle est consécutive à la baisse des prix des céréales non transformées et des farines ainsi que ceux des légumes frais due essentiellement à la période post récolte(d'où l'abondance des céréales sur le marché) et à cette période consacrée aux activités de maraîchage(ce qui explique l'abondance des légumes frais sur le marché).

Le fléchissement des prix des carburants et de ceux des services des médecins a entraîné respectivement la baisse des prix de la santé et des transports.

Quant à la hausse du prix de l'enseignement, elle est due au relèvement du tarif des services d'enseignement.

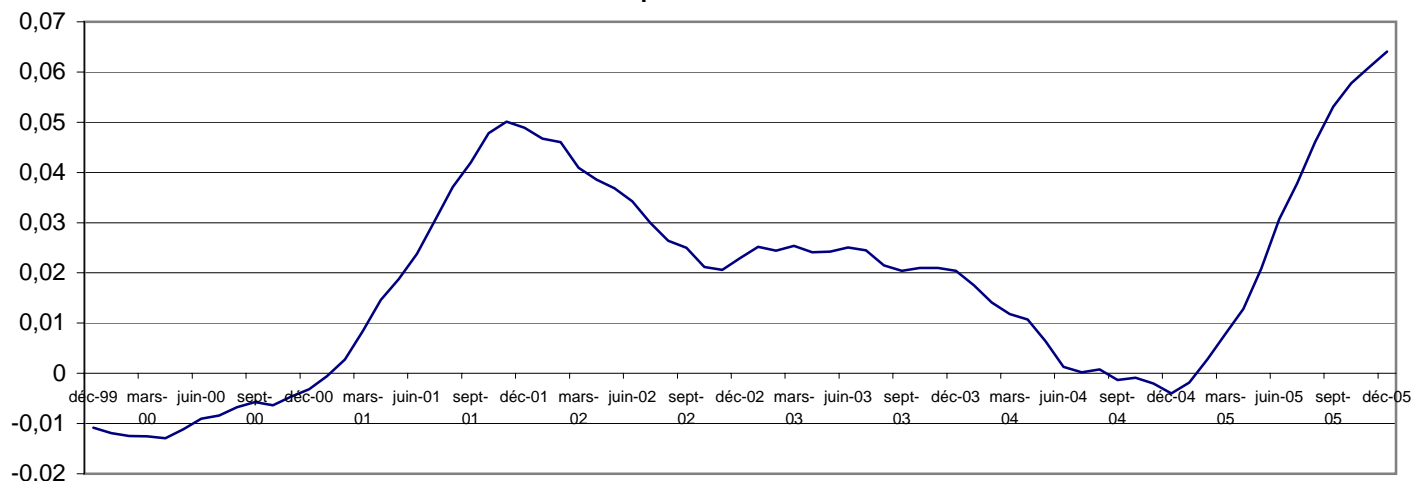
L'augmentation du prix des autres combustibles a contribué à la hausse du prix de la fonction « Logement, eau, gaz, électricité et autres combustibles ».

S'agissant de la baisse du prix de la fonction « Meuble, articles de ménage et entretien courant du foyer », la chute du prix des articles de ménage non durables en est responsable.

En dehors des fonctions de consommation ci-dessus mentionnées, l'influence des autres fonctions sur l'indice global est restée négligeable.

**L'indicateur UEMOA de la moyenne des indices des 12 derniers mois par rapport à celle des 12 mois précédents est en hausse de 6,1%, alors qu'en novembre 2004, il était en baisse de 0,2%.**

**Graphique 4 : Rapport de l'indice moyen des 12 derniers mois sur l'indice moyen des 12 mois précédents**



## INDICES DE NOMENCLATURES SECONDAIRES

	Pondérations*	Indice pour les mois de					Variations en % depuis		
		déc-04	sept-05	oct-05	nov-05	déc-05	1 mois	3 mois	12 mois
<b>INDICE GENERAL</b>	<b>10000</b>	<b>118,2</b>	<b>125,0</b>	<b>128,3</b>	<b>125,5</b>	<b>123,5</b>	<b>-1,6</b>	<b>-1,2</b>	<b>4,5</b>
Indice des "Produits frais"	1899	106,3	121,3	131,8	121,3	110,6	-8,8	-8,9	4,0
Indice de l'Energie	1109	135,1	156,4	157,1	158,6	153,7	-3,1	-1,7	13,7
Indice Hors PF&E	6992	118,7	121,0	122,8	121,4	122,2	0,7	1,0	2,9
Indice des Produits locaux	6356	118,9	123,0	127,7	123,4	121,5	-1,6	-1,2	2,2
Indice des Produits importés	3578	116,6	128,6	129,3	128,9	127,2	-1,3	-1,2	9,0
<i>origine autre Afrique</i>	<i>61</i>	<i>106,6</i>	<i>102,4</i>	<i>102,4</i>	<i>102,4</i>	<i>102,4</i>	<i>0,0</i>	<i>0,0</i>	<i>-3,9</i>
<i>origine Asie</i>	<i>1335</i>	<i>107,5</i>	<i>132,9</i>	<i>132,8</i>	<i>132,4</i>	<i>130,2</i>	<i>-1,7</i>	<i>-2,0</i>	<i>21,1</i>
<i>origine Europe</i>	<i>1401</i>	<i>109,6</i>	<i>132,7</i>	<i>134,0</i>	<i>133,7</i>	<i>131,7</i>	<i>-1,5</i>	<i>-0,8</i>	<i>20,1</i>
<i>origine UEMOA</i>	<i>781</i>	<i>131,7</i>	<i>116,2</i>	<i>116,9</i>	<i>116,3</i>	<i>115,8</i>	<i>-0,4</i>	<i>-0,3</i>	<i>-12,1</i>
Indice des biens durables	229	105,3	104,2	104,3	104,3	104,3	0,0	0,0	-1,0
Indice des biens non durables	5247	114,6	120,3	125,9	120,8	118,4	-2,0	-1,6	3,3
Indice des biens semi-durables	1978	110,7	143,7	144,7	143,9	141,5	-1,7	-1,5	27,9
Indice des services	2479	129,8	122,0	122,2	122,2	121,9	-0,3	-0,1	-6,1

(\*) Structure de pondérations valable uniquement en novembre 2005

Prix moyens sur les marchés de Ouagadougou de produits de grande consommation en CFA

<b>Libellé</b>	<b>Unité</b>	<b>déc-05</b>	<b>nov-05</b>	<b>déc-04</b>	<b>déc-03</b>
Sorgho blanc	kg	146	164	145	100
Petit mil local	kg	185	190	167	91
Riz importé (vendu au kg)	kg	271	271	250	250
Maïs blanc	kg	131	131	135	93
Haricot local blanc	kg	216	214	195	170
Viande fraîche de boeuf	kg	843	901	682	790
Viande fraîche de mouton	kg	1266	1225	1069	1071
Carpe séchée	kg	3336	3147	2830	2843
Tomates fraîches	kg	146	186	216	245
Oignon local, rond, en bulbe	kg	399	888	299	689
Pétrole	Litre	445	464	373	277
Savon de ménage industriel local	La boule	467	467	467	458
Essence mélange	Litre	640	672	550	502
*Essence ordinaire, super 91	Litre	632	665	540	485

\* Essence ordinaire est remplacée par super 91 à partir de mars 2005

### COORDONNEES DE L'INSD

**Adresse :** Institut National de la Statistique et de la Démographie: 555 Avenue de l'indépendance 01 B.P 374 Ouaga 01

Tél : (226) 32 44 31 Télécopie : (226) 32 61 59 E-mail : insd@cenatrin.bf

Directeur de la publication : INSD

Rédacteur en chef : Michel KONE

Rédacteurs : Lucien BELEMKOABGA et Paul TIENDREBEOGO

S'adresser au Service des prix à la Consommation

ou au Service de l'Administration, des Finances et de la Reprographie pour toute prise d'abonnement.