

B U R K I N A F A S O

MINISTRE DE L'ECONOMIE ET DU DEVELOPPEMENT INSTITUT NATIONAL DE LA STATISTIQUE ET DE LA DEMOGRAPHIE

INDICE HARMONISE DES PRIX A LA CONSOMMATION (I.H.P.C.) POUR LES PAYS MEMBRES DE L'U.E.M.O.A. AVRIL 2005

AVERTISSEMENT

L'Institut National de la Statistique et de la Démographie (INSD) a le plaisir de mettre à la disposition des utilisateurs l'Indice Harmonisé des Prix à la Consommation (IHPC).

Cet indice est harmonisé car le même instrument de suivi de l'évolution des prix a été mis en place dans sept pays membres de l'Union Economique et Monétaire Ouest-Africaine (UEMOA).

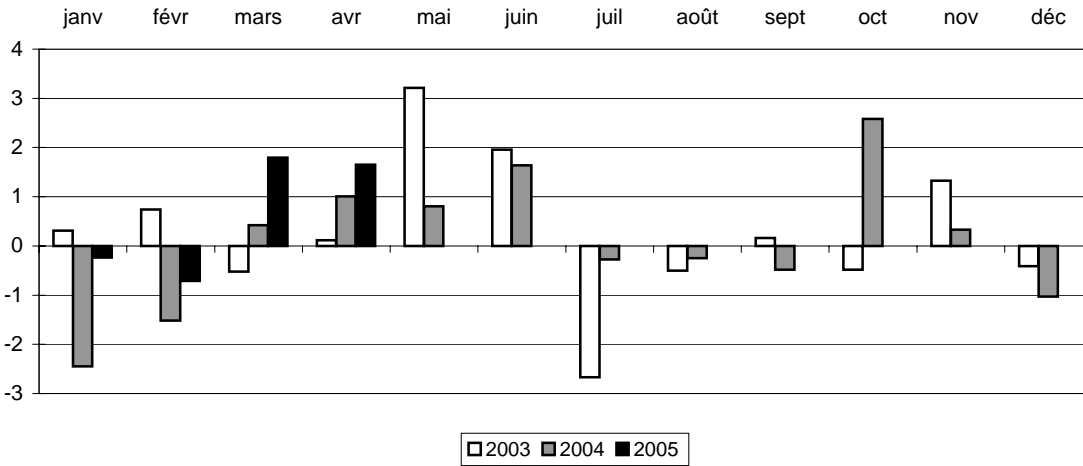
L'IHPC a pour population de référence l'ensemble des ménages de l'agglomération de Ouagadougou. Le panier de la ménagère comprend 320 variétés suivies dans 190 points d'observation. Plus de 3000 relevés de prix sont effectués chaque mois par les enquêteurs de l'INSD. La période de base de l'IHPC est l'année 1996 et les pondérations de l'indice proviennent d'une enquête sur les dépenses des ménages réalisée en 1996.

N° 88 Mois d'avril 2005

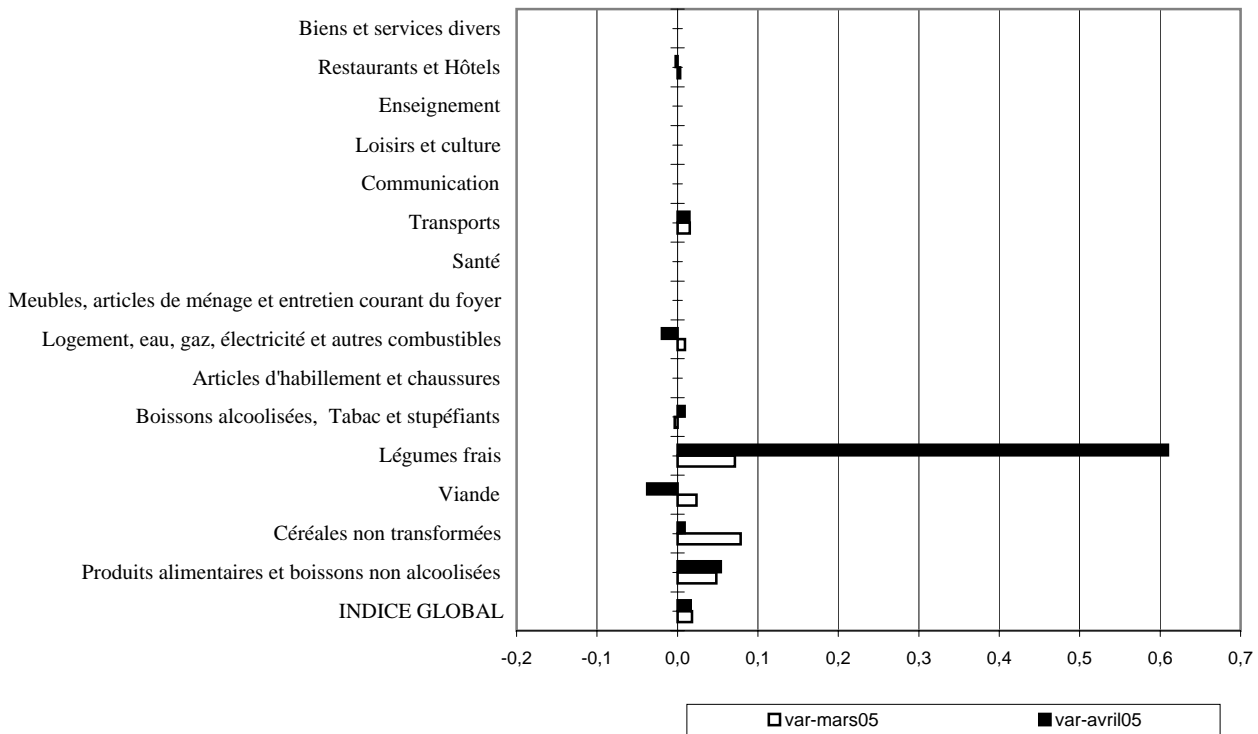
(Base 100 : année 1996)

	Pondé- ration	Indice pour les mois de					Variations en % depuis		
		avr-04	janv-05	févr-05	mars-05	avr-05	le dernier mois	les 3 derniers mois	les 12 derniers mois
INDICE GLOBAL	10000	114,4	117,9	117,1	119,2	121,2	1,7	2,7	5,9
I- Produits alimentaires et boissons non alcoolisées	3209	102,1	106,4	106,0	111,2	117,1	5,4	10,1	14,7
<i>Céréales non transformées</i>	1012	88,9	104,0	106,8	115,1	116,1	0,9	11,7	30,7
<i>Viande</i>	398	128,4	113,9	118,5	121,3	116,7	-3,7	2,5	-9,1
<i>Légumes frais</i>	357	63,7	90,2	72,0	77,2	124,2	61,0	37,8	94,9
II- Boissons alcoolisées, Tabac et stupéfiants	183	124,7	125,3	127,3	126,9	128,0	0,9	2,2	2,6
III- Articles d'habillement et chaussures	635	117,8	117,8	117,8	117,8	117,8	0,0	0,0	0,0
IV- Logement, eau, gaz, électricité et autres combustibles	1050	113,1	119,1	114,7	115,7	113,5	-1,9	-4,7	0,3
V- Meubles, articles de ménage et entretien courant du foyer	666	106,2	108,1	107,6	107,6	107,6	0,0	-0,5	1,3
VI- Santé	419	105,0	105,9	105,9	105,9	105,9	0,0	0,0	0,9
VII- Transports	1557	124,2	132,2	130,4	132,4	134,4	1,5	1,6	8,2
VIII- Communication	114	163,2	159,8	159,8	159,8	159,8	0,0	0,0	-2,1
IX- Loisirs et culture	492	106,3	107,3	107,3	107,3	107,3	0,0	0,0	1,0
X- Enseignement	242	120,5	130,8	130,8	130,8	130,8	0,0	0,0	8,5
XI- Restaurants et Hôtels	996	140,7	140,2	140,0	140,5	140,2	-0,2	0,0	-0,4
XII- Biens et services divers	437	117,8	115,7	115,9	115,9	115,9	0,0	0,1	-1,6

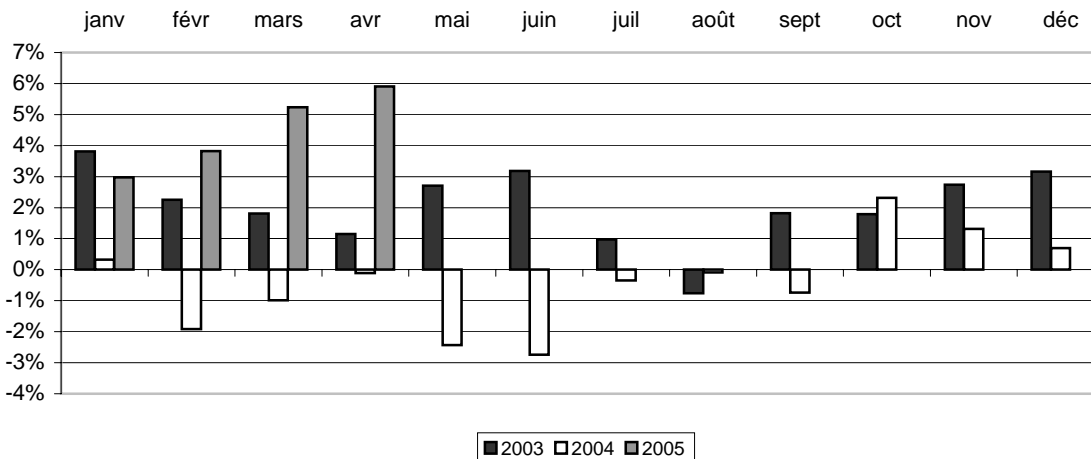
Graphique 1 : Variations mensuelles de l'IHPC EN % de 2003 à 2005



Graphique 2 : Variations mensuelles en % par fonction de l'IHPC en mars 2005 et en avril 2005



Graphique 3 : Variations annuelles de l'IHPC de 2003 à 2005(en %)



INDICE HARMONISÉ DES PRIX A LA CONSOMMATION

(I.H.P.C.)

AVRIL 2005

« le renchérissement des prix se poursuit »

Avec un niveau de 121,2, l'Indice Harmonisé des Prix à la Consommation (IHPC) du mois d'avril 2005 marque une hausse de 1,7% par rapport au mois précédent et un glissement annuel également en augmentation de 5,9%.

Au titre du même mois de l'année passée, la variation mensuelle des prix était en hausse de 1% tandis que le glissement annuel était en baisse de 0,1%.

L'influence de l'évolution des prix de chaque fonction de consommation a eu pour conséquence la hausse du niveau général des prix de ce mois d'avril 2005.

Au niveau de la fonction « Produits alimentaires et boissons non alcoolisées », la hausse notable des prix est due à l'augmentation des prix des farines, des pâtisseries et surtout des légumes frais et des arachides malgré la baisse du prix de la viande.

Quant à la fonction « Transport », la hausse des prix à ce niveau est influencée par l'augmentation des prix des carburants et lubrifiants.

S'agissant de la timide hausse des prix de la fonction « Boissons alcoolisées, tabac et stupéfiants », elle est le fait de la montée des prix des autres excitants et des boissons industrielles malgré la chute des prix des boissons artisanales.

Au titre de la fonction « Logement, articles de ménage et entretien courant du foyer », la baisse des prix est tributaire de celle des prix des autres combustibles en dépit de la montée des prix des combustibles liquides.

La baisse des prix des restaurants et débits de boissons a contribué à la chute des prix de la fonction « Restaurants et hôtels ».

En dehors des fonctions sus-citées dont l'évolution des prix a influencé le niveau général des prix, les autres fonctions de consommation sont restées stationnaires dans l'évolution de leur prix.

La moyenne des indices des 12 derniers mois (mai 2004 à avril 2005) par rapport à celle des 12 mois précédents (mai 2003 à avril 2004) est en hausse de 1,3% contre un niveau de hausse de 1,1% en avril 2004.

Graphique 4 : Rapport de l'indice moyen des 12 derniers mois sur l'indice moyen des 12 mois précédents



INDICES DE NOMENCLATURES SECONDAIRES

	Pondérations*	Indice pour les mois de					Variations en % depuis		
		avr-04	janv-05	févr-05	mars-05	avr-05	1 mois	3 mois	12 mois
INDICE GENERAL	10000	114,4	117,9	117,1	119,2	121,2	1,7	2,7	5,9
Indice des "Produits frais"	1899	97,2	104,2	101,4	108,3	117,7	8,7	12,9	21,0
Indice de l'Energie	1109	128,1	138,9	132,3	136,1	136,1	0,0	-2,1	6,2
Indice Hors PF&E	6992	116,9	118,3	118,9	119,5	119,7	0,2	1,2	2,4
Indice des Produits locaux	6346	115,1	116,4	115,8	118,8	120,9	1,8	3,8	5,0
Indice des Produits importés	3578	113,4	120,7	119,7	120,7	121,5	0,7	0,7	7,2
<i>origine autre Afrique</i>	<i>61</i>	<i>106,6</i>	<i>102,4</i>	<i>102,4</i>	<i>102,4</i>	<i>102,4</i>	<i>0,0</i>	<i>0,0</i>	<i>-3,9</i>
<i>origine Asie</i>	<i>1335</i>	<i>107,9</i>	<i>120,4</i>	<i>119,3</i>	<i>120,6</i>	<i>121,7</i>	<i>0,9</i>	<i>1,1</i>	<i>12,8</i>
<i>origine Europe</i>	<i>1401</i>	<i>106,8</i>	<i>125,3</i>	<i>124,3</i>	<i>125,5</i>	<i>126,3</i>	<i>0,7</i>	<i>0,8</i>	<i>18,3</i>
<i>origine UEMOA</i>	<i>781</i>	<i>124,5</i>	<i>114,4</i>	<i>113,4</i>	<i>113,8</i>	<i>114,2</i>	<i>0,3</i>	<i>-0,2</i>	<i>-8,3</i>
Indice des biens durables	229	106,1	104,2	104,2	104,2	104,2	0,0	0,0	-1,8
Indice des biens non durables	5237	109,4	111,4	110,4	114,1	116,6	2,2	4,6	6,6
Indice des biens semi-durables	1978	110,6	132,3	131,0	132,4	134,0	1,2	1,3	21,1
Indice des services	2479	127,0	121,7	121,6	121,8	122,0	0,2	0,3	-3,9

(*) Structure de pondérations valable uniquement en avril 2005

Prix moyens sur les marchés de Ouagadougou de produits de grande consommation en F CFA

Libellé	Unité	avr-05	mars-05	avr-04	avr-03
Sorgho blanc	kg	186	193	102	139
Petit mil local	kg	195	194	113	144
Riz importé (vendu au kg)	kg	250	250	250	250
Maïs blanc	kg	173	167	93	124
Haricot local blanc	kg	233	243	169	250
Viande fraîche de boeuf	kg	714	726	857	753
Viande fraîche de mouton	kg	1009	1100	1107	1034
Carpe séchée	kg	3218	3214	2662	2532
Tomates fraîches	kg	391	148	95	143
Oignon local, rond, en bulbe	kg	126	147	119	149
Pétrole	Litre	370	356	300	300
Savon de ménage industriel local	La boule	467	467	467	458
Essence mélange	Litre	560	541	511	504
*Essence ordinaire, super 91	Litre	548	531	500	488

* Essence ordinaire est remplacée par super 91 à partir de mars 2005

COORDONNEES DE L'INSD

Adresse : Institut National de la Statistique et de la Démographie: 555 Avenue de l'indépendance 01 B.P 374 Ouaga 01

Tél : (226) 32 44 31 Télécopie : (226) 32 61 59 E-mail : insd@cenatrin.bf

Directeur de la publication : INSD

Rédacteur en chef : Michel KONE

Rédacteurs : Lucien BELEMKOABGA et Paul TIENDREBEOGO

S'adresser au Service des prix à la Consommation

ou au Service de l'Administration, des Finances et de la Reprographie pour toute prise d'abonnement.