

BURKINA FASO

MINISTRE DE L'ECONOMIE ET DES FINANCES

INSTITUT NATIONAL DE LA STATISTIQUE ET DE LA DEMOGRAPHIE

MOIS D' AOÛT 2015

AVERTISSEMENT

L'Institut National de la Statistique et de la Démographie (INSD) a le plaisir de mettre à la disposition des utilisateurs l'Indice Harmonisé des Prix à la Consommation (IHPC).

Cet indice est harmonisé car le même instrument de suivi de l'évolution des prix a été mis en place dans les pays membres de l'Union Economique et Monétaire Ouest-Africaine (UEMOA).

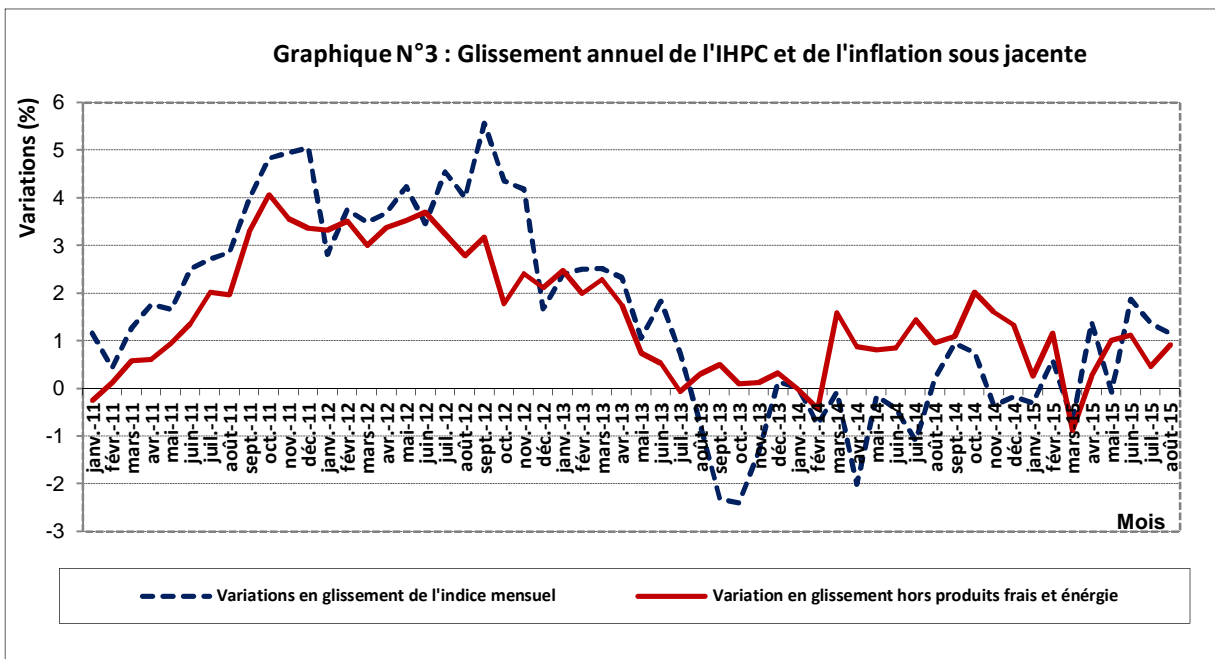
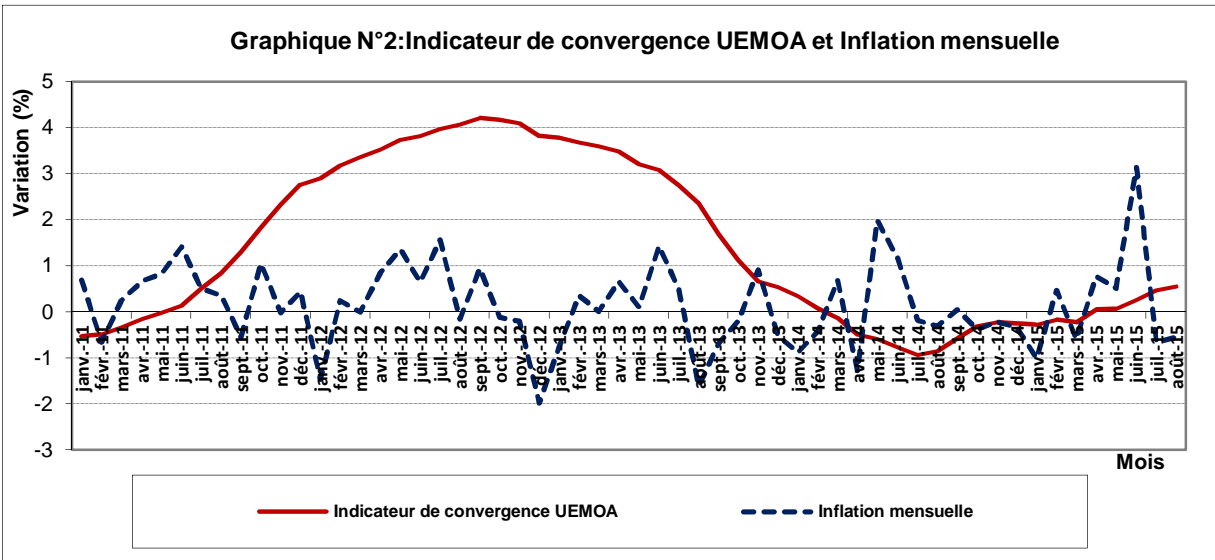
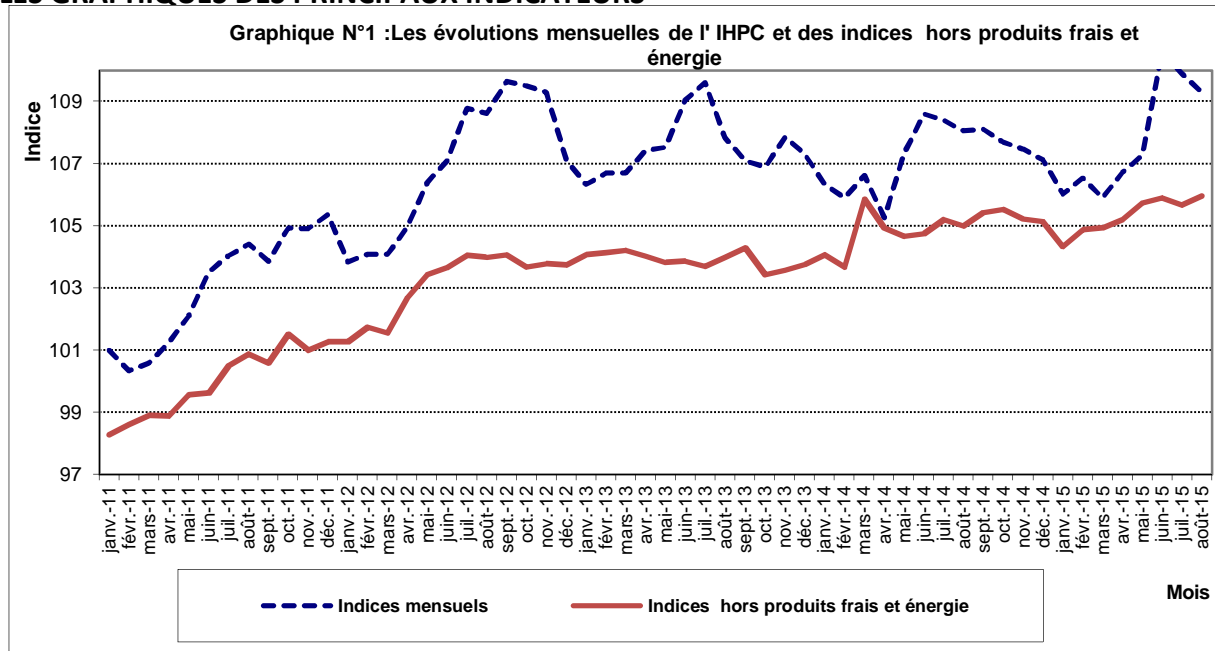
L'IHPC a pour population de référence l'ensemble des ménages de l'agglomération de Ouagadougou. Le panier de la ménagère comprend 722 variétés suivies dans 919 points d'observation. Plus de 8064 relevés de prix sont effectués chaque mois par les enquêteurs de l'INSD. La période de base de l'IHPC est l'année 2008 et les pondérations de l'indice proviennent d'une enquête sur les dépenses des ménages réalisée en 2008.

Indice Harmonisé des Prix à la Consommation (I.H.P.C)

(Base 100 : année 2008)

	Pondé- ration	Indice pour les mois de					Variations en % depuis		
		août-14	mai-15	juin-15	juil-15	août-15	le dernier mois	les 3 derniers mois	les 12 derniers mois
INDICE GLOBAL	10 000	108,1	107,3	110,6	109,9	109,3	-0,5	1,9	1,1
Produits alimentaires et boissons non alcoolisées	3 685	115,1	113,3	120,7	121,0	118,8	-1,8	4,8	3,2
Boissons alcoolisées, Tabac et stupéfiants	187	99,7	97,3	101,7	99,7	102,13	2,5	4,9	2,5
Articles d'habillement et chaussures	704	101,8	101,8	101,8	101,8	101,84	0,0	0,0	0,0
Logement, eau, gaz, électricité et autres combustibles	959	116,4	118,6	124,8	118,4	120,07	1,4	1,2	3,2
Meubles, articles de ménage et entretien courant du foyer	350	98,8	98,3	98,3	98,3	97,97	-0,3	-0,3	-0,8
Santé	272	100,9	100,9	100,9	100,9	100,9	0,0	0,0	0,0
Transports	1 321	114,6	110,6	110,7	110,7	110,66	0,0	0,1	-3,5
Communication	717	64,2	64,2	64,2	64,2	64,16	0,0	0,0	0,0
Loisirs et culture	239	96,3	96,3	96,7	97,5	97,22	-0,3	0,9	1,0
Enseignement	291	104,4	108,1	108,1	108,1	108,12	0,0	0,0	3,6
Restaurants et Hôtels	904	113,6	115,2	114,7	112,2	111,38	-0,7	-3,3	-2,0
Biens et services divers	371	104,9	105,0	105,0	105,0	104,89	-0,1	-0,1	0,0

LES GRAPHIQUES DES PRINCIPAUX INDICATEURS



LES EVOLUTIONS DE L'IHPC DU MOIS D'aout 2015

«Baisse du niveau général des prix »

L'Indice Harmonisé des Prix à la Consommation passe d'un niveau de 109,9 en juillet 2015 à 109,4 en août 2015, soit une baisse de 0,5%. En glissement annuel, les prix augmentent de 1,1%.

En août 2014, l'indice Harmonisé des prix à la consommation affichait une baisse de 0,3% en variation mensuelle et une hausse de 0,2% en glissement annuel.

L'IHPC du mois d'Aout 2015 connaît une baisse par rapport à son niveau de Juillet 2015 ; avec cause principale, la baisse des prix des fonctions « produits alimentaires et boissons non alcoolisées », « restaurants et hôtels », « Meubles, articles de ménage et entretien courant du foyer », « loisir et culture ». Cette tendance est ralentie par les hausses de prix enregistrées dans les fonctions « boissons alcoolisées, tabac et stupéfiant » et « Logement, eau, gaz, électricité et autres combustibles ». (voir les graphiques N°5, N°6 et N°7 à la page 5).

Le recul des prix dans la fonction « produits alimentaires et boissons non alcoolisées » résulte de la baisse conjuguée des prix des légumes frais et des viandes fraîches autre que le porc. Les prix des produits tels que la banane, la noix de coco et l'avocat, ainsi que des poissons frais ont augmenté, mais la hausse n'a pas pu contenir la tendance à la baisse du prix de la fonction « produits alimentaires et boissons non alcoolisées ».

La baisse du prix du porc au four a causé un recul de prix dans la fonction « restaurants et hôtels ».

Un recul des prix est également constaté dans la fonction « loisir et culture », avec la baisse des prix des frais de pèlerinages qui avaient augmenté en juillet dernier. Cette baisse de prix résulte des négociations entre les partenaires.

Les prix des « Meubles, articles de ménage et entretien courant du foyer » sont en baisse avec la baisse des prix du savon de ménage en morceau, des seaux en plastique et de la lampe à pétrole. Un léger recul des prix est constaté dans la fonction « biens et services divers », lié à la baisse du coût de l'or au niveau mondial qui a entraîné une baisse des prix des chaînes en or et du gramme d'or travaillé chez le bijoutier.

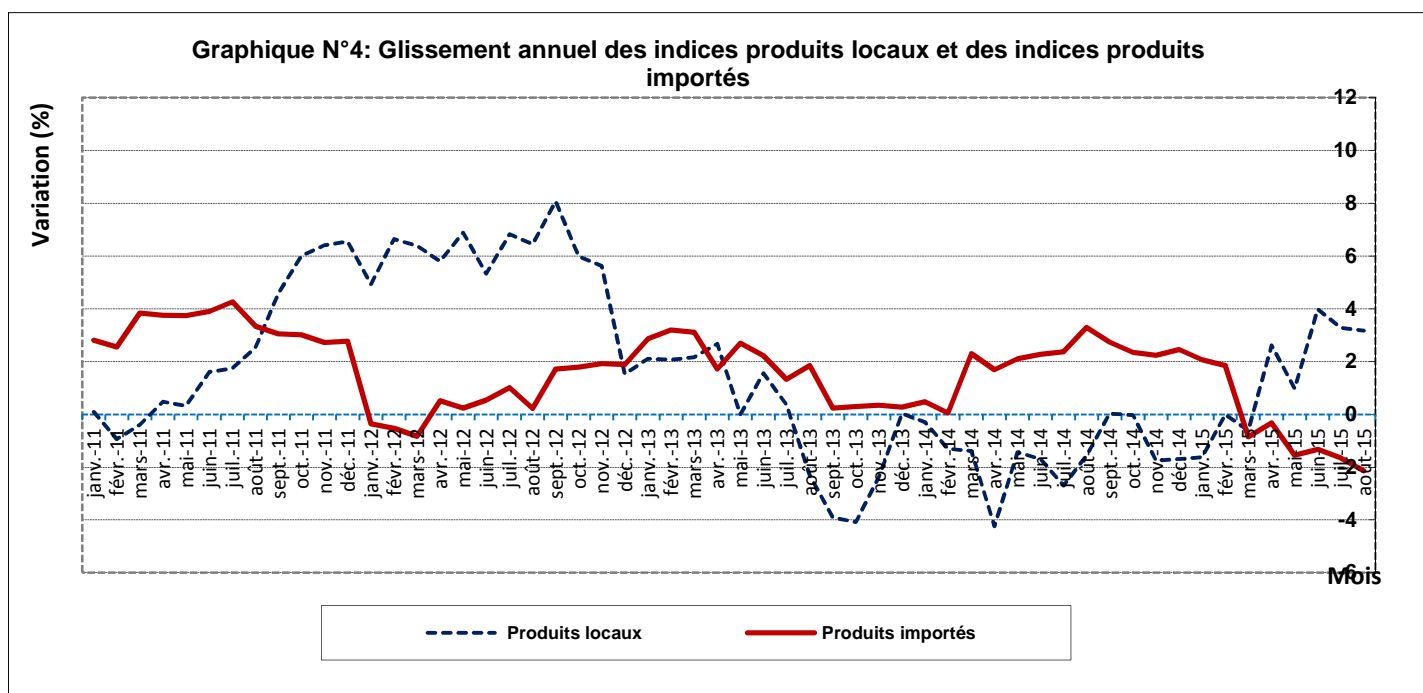
La hausse des prix de la fonction « boissons alcoolisées, tabac et stupéfiant » et la fonction « Logement, eau, gaz, électricité et autres combustibles » est liée à l'augmentation des prix de la viande traditionnelle (dolo) et de la cola, et à la hausse des prix du bois de chauffe arbre de brousse et du charbon de bois.

Les prix des produits locaux continuent leur baisse entamée en juillet 2015. Les produits de l'agriculture connaissent une hausse de leur prix tandis que les « produits frais » connaissent une baisse. Dans le tertiaire, les prix restent stables ; on note une hausse des prix dans le secondaire et une baisse dans le primaire. Selon la durabilité des produits, seuls les produits non durables connaissent une variation des prix qui est à la baisse.

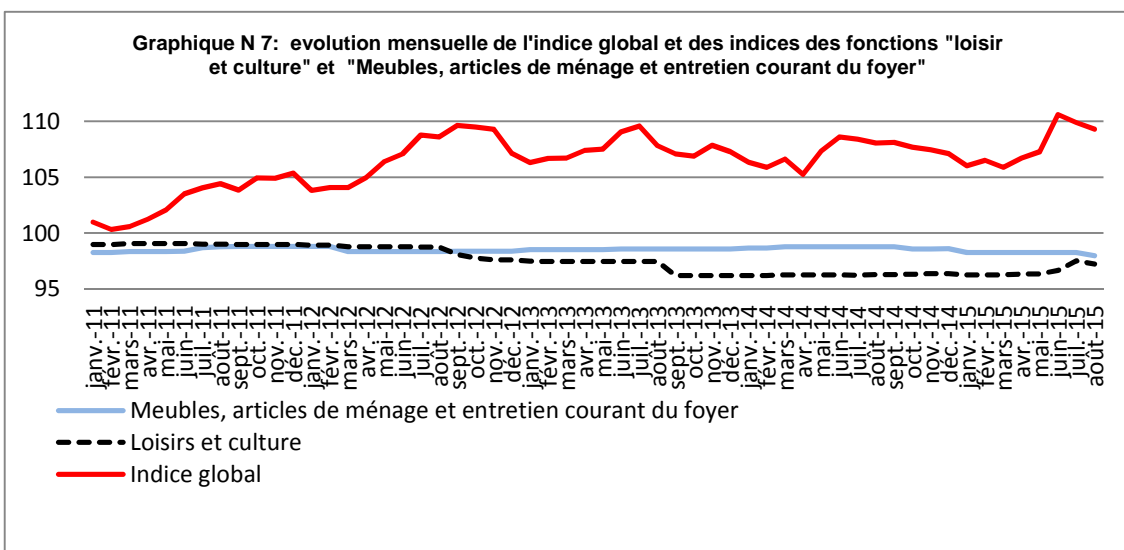
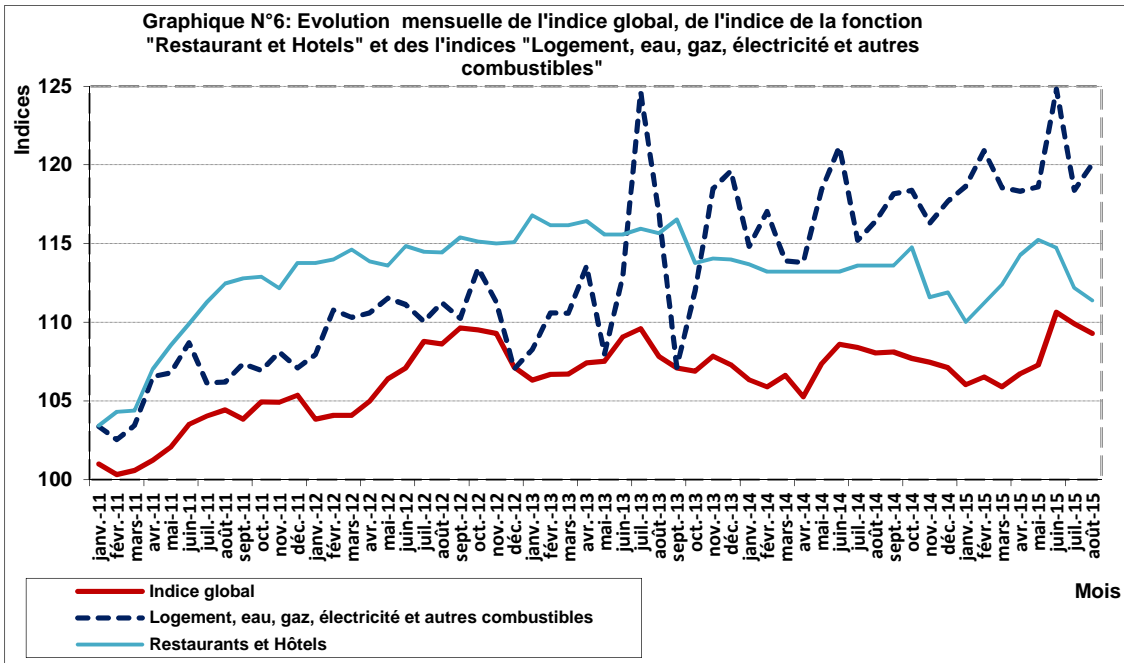
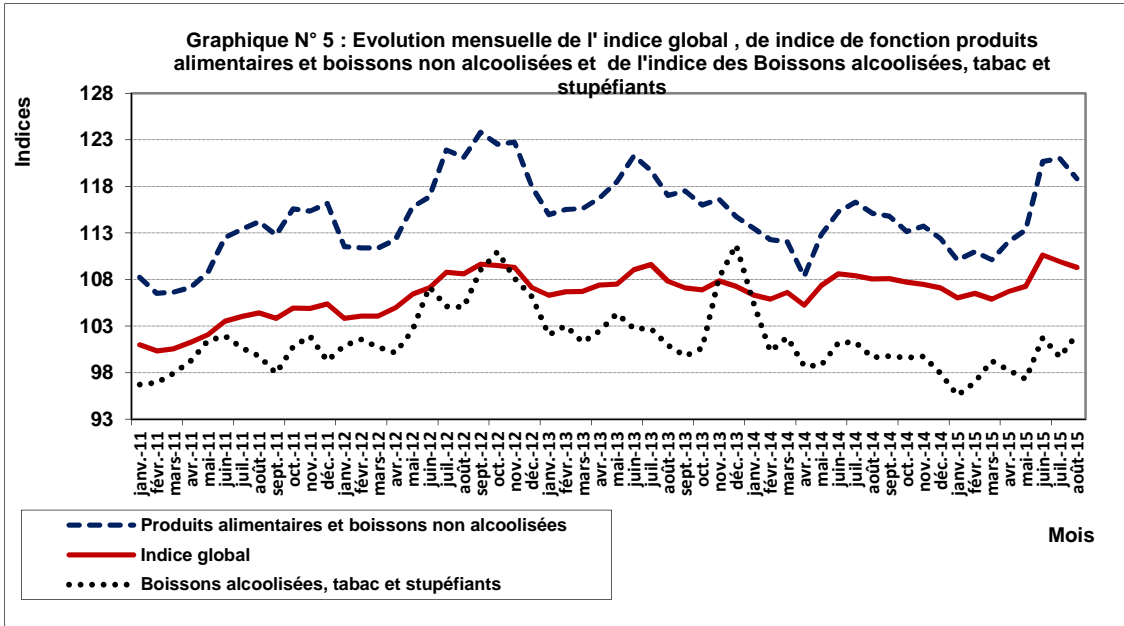
INDICES DES NOMENCLATURES SECONDAIRES BASE 2008

	Pondé- rations*	Indice pour les mois de					Variations en % depuis		
		août-14	mai-15	juin-15	juil-15	août-15	1 mois	3 mois	12 mois
INDICE GENERAL	10 000	108,1	107,3	110,6	109,9	109,3	-0,5	1,9	1,1
Importé	3 947	110,0	107,4	107,7	107,3	107,6	0,3	0,3	-2,1
local	6 054	107,0	107,5	113,0	112,1	110,4	-1,5	2,7	3,2
Energie	1 220	114,7	111,3	116,2	111,1	112,5	1,2	1,0	-1,9
Produits frais	2 297	113,9	110,2	122,3	122,5	117,0	-4,4	6,2	2,8
Hors produits frais et energie	6 484	105,0	105,7	105,9	105,7	106,0	0,3	0,2	0,9
Primaire	2 748	119,9	117,6	129,8	128,8	123,7	-3,9	5,2	3,2
Secondaire	3 938	108,6	107,6	107,9	106,7	108,0	1,2	0,4	-0,6
Tertiaire	3 315	97,8	98,6	98,7	98,8	98,7	0,0	0,1	0,9
Durable	398	128,0	128,0	128,0	128,0	127,9	0,0	0,0	-0,1
Non Durable	5 429	114,2	112,3	118,7	117,3	115,7	-1,4	3,0	1,3
Semi Durable	859	100,9	100,9	100,9	101,0	100,9	0,0	0,0	0,0
Service	3 315	97,8	98,6	98,7	98,8	98,7	0,0	0,1	0,9

Graphique N°4: Glissement annuel des indices produits locaux et des indices produits importés



LES GRAPHIQUES DU MOIS



INDICES SUIVANT LES FONCTIONS ET LES GROUPES DE LA NCOA-IHPC

Code-grp	code_fct	libellé_fonction	code_grp	libellé_groupe	Indices					variation			
					juil-14	mai-15	juin-15	juil-15	août-15	1 mois	3 mois	12 mois	
	01	Produits alimentaires et boissons non alcoolisées											
011			011	Produits alimentaires	116,9	113,7	121,5	121,8	119,5	-1,9	5,1	2,2	
012			012	Boissons non alcoolisées	104,0	105,3	105,6	105,5	105,6	0,1	0,3	1,5	
	02	Boissons alcoolisées, Tabac et stupéfiants											
021			021	Boissons alcoolisées	101,0	99,7	105,8	102,6	108,3	5,5	8,6	7,2	
022			022	Tabacs et stupéfiants	101,5	95,4	98,4	97,3	97,1	-0,2	1,8	-4,3	
	03	Articles d'habillement et chaussures											
031			031	Articles d'habillement	102,2	102,2	102,2	102,2	102,2	0,0	0,0	0,0	
032			032	Chaussures	100,1	100,1	100,1	100,1	100,1	0,0	0,0	0,0	
	04	Logement, eau, gaz, électricité et autres combustibles											
041			041	Loyers effectifs	100,3	100,3	100,3	100,3	100,3	0,0	0,0	0,0	
043			043	Entretien et réparation des logements	105,8	105,8	105,8	106,0	105,8	-0,2	0,0	0,0	
044			044	Alimentation en eau et services divers lié au logement	110,8	114,2	114,2	114,2	114,2	0,0	0,0	3,0	
045			045	Electricite, gaz et autres combustibles	125,2	130,8	143,6	130,3	133,8	2,7	2,3	6,9	
	05	Meubles, articles de ménage et entretien courant du foyer											
051			051	Meubles, articles d'ameublement, tapis et autres revêtement	98,2	98,2	98,2	98,2	98,2	0,0	0,0	0,0	
052			052	Articles de ménage en textiles	98,6	98,9	98,9	98,9	99,0	0,1	0,1	0,4	
053			053	Appareils ménagers	99,9	99,9	99,9	99,9	99,9	0,0	0,0	0,0	
054			054	Verrerie, vaisselle et ustensiles de ménage	102,0	101,9	101,9	101,9	101,8	-0,1	-0,1	-0,2	
055			055	Outils et autre matériel pour la maison et le jardin	106,1	106,1	106,1	106,1	106,1	0,0	0,0	0,0	
056			056	Biens et services liés à l'entretien courant du foyer	97,9	96,9	96,9	96,9	96,4	-0,6	-0,6	-1,6	
	06	Santé											
061			061	Produits, appareils et matériels médicaux	99,6	99,6	99,6	99,6	99,6	0,0	0,0	0,0	
062			062	Services ambulatoires	102,5	102,5	102,5	102,5	102,5	0,0	0,0	0,0	
063			063	Services hospitaliers	104,0	104,0	104,0	104,0	104,0	0,0	0,0	0,0	
	07	Transports											
071			071	Achat de véhicules	146,8	146,7	146,7	146,7	146,7	0,0	0,0	0,0	
072			072	Dépenses d'utilisation des véhicules	105,5	100,0	100,1	100,1	100,1	0,0	0,1	-5,1	
073			073	Services de transport	119,8	119,8	119,8	119,8	119,8	0,0	0,0	0,0	
	08	Communication											
081			081	Services postaux	100,0	100,0	100,0	100,0	100,0	0,0	0,0	0,0	
082			082	Matériel de téléphonie et de télécopie	85,7	85,7	85,7	85,7	85,7	0,0	0,0	0,0	
083			083	Services de téléphonie et de télécopie	61,4	61,4	61,4	61,4	61,4	0,0	0,0	0,0	
	09	Loisirs et culture											
091			091	Matériel audiovisuel, photographique et de traitement de l'image et du son	87,9	87,8	87,8	87,8	87,8	-0,1	-0,1	-0,2	
093			093	Autres articles et matériel de loisirs, de jardinage et anim	99,5	99,4	99,4	99,4	99,4	0,0	0,0	-0,1	
094			094	Services récréatifs et culturels	97,4	97,4	98,4	98,4	98,4	0,0	0,9	0,9	
095			095	Journaux, livres et articles de papeterie	102,9	103,4	103,4	103,4	103,4	0,0	0,0	0,5	
096			096	Forfaits touristiques	92,0	92,0	92,0	115,2	107,2	-7,0	16,5	16,6	
	10	Enseignement											
101			101	Enseignement pré-élémentaire et primaire	103,0	109,3	109,3	109,3	109,3	0,0	0,0	6,2	
102			102	Enseignement secondaire	102,7	101,9	101,9	101,9	101,9	0,0	0,0	-0,8	
104			104	Enseignement supérieur	112,4	124,2	124,2	124,2	124,2	0,0	0,0	10,5	
105			105	Enseignement post-secondaire non supérieur et Enseignement non défini par niveau	102,8	104,9	104,9	104,9	104,9	0,0	0,0	2,1	
	11	Restaurants et Hôtels											
111			111	Services de restauration	113,8	115,4	114,9	112,3	111,5	-0,7	-3,4	-2,0	
112			112	Services d'hébergement	103,3	103,3	103,3	103,3	103,3	0,0	0,0	0,0	
	12	Biens et services divers											
121			121	Soins corporels	100,8	100,8	100,8	100,8	100,8	0,0	0,0	0,0	
123			123	Effets personnels n.c.a	119,2	119,3	119,3	119,3	118,6	-0,6	-0,6	-0,5	
124			124	Protection sociale et assurance	100,0	100,0	100,0	100,0	100,0	0,0	0,0	0,0	
126			126	Services financiers	163,7	163,7	163,7	163,7	163,7	0,0	0,0	0,0	
127			127	Autres services n.c.a	104,4	104,4	104,4	104,4	104,4	0,0	0,0	0,0	

COORDONNEES DE L'INSD

Adresse : Institut National de la Statistique et de la Démographie: Avenue Pascal Zagré, Ouaga 2000, 01 B.P 374 Ouaga 01

Tél : (226) 50 37 62 04 Fax: (226) 50 37 62 26 E-mail : insdbf@yahoo.fr Site web: www.insd.bf

Directeur de la publication : INSD

Rédacteur en chef : Michel KONE

Rédacteurs : Lucien BELEMKOABGA, Paul TIENDREBEOGO, Sampawindé Lydie ZONGO/OUEDRAOGO, Angèle SAWADOGO/KINDA

Equipe de collecte : Yacouba SERE, Aboudourmane KABORE, Moussa OUEDRAOGO, Dieudonné KOURAOGO, Seydou ILBOUDO, Ousmane KOUTOU .

Saisie des données : Kassongo SAWADOGO, Dimitri COMPAORE

S'adresser au Service des prix à la Consommation ou à la Direction de l'Administration et des Finances pour tout abonnement.